



VILNIAUS GEDIMINO
TECHNIKOS UNIVERSITETAS
APLINKOS INŽINERIJOS FAKULTETAS
TERITORIJŲ PLANAVIMO MOKSLO INSTITUTAS

PROJEKTĄ IŠ DALIES
FINANSUOJA:
EUROPOS SOCIALINIS FONDAS

PROJEKTĄ ĮGYVENDINA:
ŠIRVINTŲ RAJONO
SAVIVALDYBĖS ADMINISTRACIJA

PROJEKTĄ RENGIA:
VILNIAUS GEDIMINO TECHNIKOS
UNIVERSITETAS
TERITORIJŲ PLANAVIMO MOKSLO
INSTITUTAS

ŠIRVINTŲ RAJONO SAVIVALDYBĖS TERITORIJOS VIETINĖS REIKŠMĖS KELIŲ IR GATVIŲ INFRASTRUKTŪROS PLĖTROS SPECIALUSIS PLANAS



Strateginio pasekmių aplinkai vertinimo ataskaita

Projekto vadovas: Marija Burinskienė

2015, Vilnius

TURINYS

ĮVADAS	3
<i>Informacija apie plano rengimo organizatorių.....</i>	3
<i>Informacija apie rengiamą planą.....</i>	3
1. PLANO TURINYS, PAGRINDINIAI TIKSLAI IR SĄSAJA SU KITAIŠ PLANAIŠ IR PROGRAMOMIŠ	5
2. ESAMA APLINKOS BŪKLĖ IR JOS POKYČIAI, JEIGU PLANAS AR PROGRAMA NEBUS ĮGYVENDINTI.....	8
2.1 Kraštovaizdis	8
2.2 Aplinkos oras	8
2.3 Geriamas vanduo.....	8
2.4 Dirvožemis ir žemės gelmės	8
2.5 Saugomos teritorijos.....	8
2.6 Biologinė įvairovė.....	8
2.7 Kultūros paveldas	9
2.8 Socialinė-ekonominė aplinka ir visuomenės sveikata.....	9
3. TERITORIJŲ, KURIOS GALI BŪTI REIŠMINGAI PAVEIKTOS, APLINKOS CHARAKTERISTIKOS.....	10
4. SU PLANU SUSIJUSIOS APLINKOS APSAUGOS PROBLEMOS	15
5. TARPTAUTINIŲ, EUROPOS BENDRIJOS ARBA NACIONALINIŲ LYGMENIŲ NUSTATYTI APLINKOS APSAUGOS TIKSLAI, SUSIJĘ SU PLANU, KAIP RENGIANŲ PLANĄ ATSIŽVELGTA Į ŠIUOS TIKSLUS IR APLINKOS APSAUGĄ.....	17
5.1 Tarptautinio lygio aplinkosaugos tikslai.....	17
5.2 Nacionalinio lygio aplinkosaugos tikslai	18
6. TARPTAUTINIŲ, EUROPOS BENDRIJOS ARBA NACIONALINIŲ LYGMENIŲ NUSTATYTI APLINKOS APSAUGOS TIKSLAI, SUSIJĘ SU PLANU, KAIP RENGIANŲ PLANĄ ATSIŽVELGTA Į ŠIUOS TIKSLUS IR APLINKOS APSAUGĄ.....	20
7. PRIEMONĖŠ PLANO ĮGYVENDINIMO REIŠMINGOMS NEIGIAMOMS PASEKMĖMS APLINKAI IŠVENGTI, SUMAŽINTI AR KOMPENSUOTI.....	26
8. SPECIALIOJO PLANO ALTERNATYVOS.....	27
9. VERTINIMO APRAŠYMAS, ĮSKAITANT VISUS SUNKUMUS, SU KURIAIS SUSIDURTA, KAUPIANT REIKIAMĄ INFORMACIJĄ	29
10. NUMATYTŲ TAIKYTI STEBĖSENOS (MONITORINGO) PRIEMONIŲ APRAŠYMAS...30	
11. SANTRAUKA	31
PRIEDAI.....	32

ĮVADAS

Vilniaus Gedimino technikos universiteto, Aplinkos inžinerijos fakulteto, Teritorijų planavimo mokslo institutas vadovaudamasis LR Vyriausybės 2004 m. rugpjūčio 18 d. nutarimu Nr.967 „Planų ir programų strateginio pasekmių aplinkai vertinimo tvarkos aprašu“ (Žin.,2004,Nr.130-4650) parengė „Širvintų rajono savivaldybės teritorijos vietinės reikšmės kelių ir gatvių infrastruktūros plėtros specialiojo plano“ strateginio pasekmių aplinkai vertinimo ataskaitą.

Šio vertinimo tikslas yra, remiantis strateginio pasekmių aplinkai vertinimo apimties nustatymo dokumentu, įvertinti jame įvardintoje teritorijoje galimas reikšmingas teigiamas bei neigiamas pasekmes, kurios gali įvykti įgyvendinus Širvintų rajono savivaldybės teritorijos specialiojo plano koncepcijos sprendinius.

Strateginis pasekmių aplinkai vertinimas (toliau – SPAV) – tam tikrų planų ir programų įgyvendinimo galimų pasekmių aplinkai nustatymo, apibūdinimo ir vertinimo procesas, per kurį rengiami SPAV dokumentai, konsultuojama, atsižvelgiama į vertinimo ir konsultacijų rezultatus prieš priimant ir (arba) tvirtinant planą ar programą, teikiama informacija, susijusi su sprendimu dėl plano ar programos priėmimo ir (arba) tvirtinimo.

Išskiriami trys pagrindiniai SPAV tikslai:

- nustatyti, apibūdinti ir įvertinti galimas reikšmingas plano įgyvendinimo pasekmes aplinkai;
- užtikrinti, kad bus konsultuojamasi su atitinkamomis institucijomis ir visuomene, atsižvelgiama į šių konsultacijų rezultatus;
- užtikrinti, kad plano rengimo organizatoriai turėtų surinkę išsamią informaciją apie galimas reikšmingas plano įgyvendinimo pasekmes aplinkai.

SPAV atliktas, vadovaujantis galiojančių įstatymų, normatyvinių aktų, rekomendacijų ir metodikų reikalavimais, vertinimo subjektų išvadomis ir pasiūlymais bei planavimo sąlygas išdavusių institucijų reikalavimais.

Informacija apie plano rengimo organizatorių

Planavimo organizatorius: Širvintų rajono savivaldybės administracijos direktorius, adresas: Vilniaus g. 61, LT–19120 Širvintos. Informaciją teikia architektūros ir teritorijų planavimo skyriaus vedėja Dalia Kunevičienė, tel. 8 616 89 320, el. paštas: dalia.kuneviciene@sirvintos.lt.

Informacija apie rengiamą planą

Planavimo pagrindas: Širvintų rajono savivaldybės tarybos 2014 m. gegužės 29 d. sprendimas Nr. 1-116 „Dėl pritarimo projekto Širvintų rajono teritorijos vietinės reikšmės kelių ir gatvių infrastruktūros plėtros specialiojo plano parengimo“.

Planavimo tikslai ir uždaviniai:

1. Nustatyti Širvintų rajono savivaldybės kaimiškųjų bei mieto teritorijos vietinių kelių tinklo būklę, vietinės reikšmės kelių tinklo išdėstymą. Parengti vietinių kelių tinklo identifikavimo ir techninės apskaitos duomenis. Nustatyti vietinės reikšmės kelių tinklo išdėstymą rodant:
 - ✓ vietinės reikšmės kelius;
 - ✓ vietinės reikšmės kelių dangą, ilgį, plotį kategoriją, pavadinimą, kelio pradžios ir pabaigos koordinatas;
 - ✓ projektuojamus vietinės reikšmės kelius;
 - ✓ miestų ir miestelių gatves;
 - ✓ gatvių ilgį, plotį, dangą, pradžios ir pabaigos koordinatas;

- ✓ automobilių stovėjimo aikšteles;
 - ✓ automobilių stovėjimo aikštelių plotą, dangą.
2. Suformuoti Širvintų rajono savivaldybės teritorijos susisiekimo infrastruktūros vystymo koncepciją, optimizuoti vietinių kelių tinklą.
 3. Numatyti miestų ir gyvenviečių apvažiavimų ir aplinkkelių plėtrą savivaldybės teritorijoje, išskiriant teritorijas šiai plėtrai, nustatyti ar pakeisti planuojamų teritorijų naudojimo ir tvarkymo režimus, apsaugos priemones ir kitus reikalavimus statinių statybos projektams rengti ir žemės sklypams naudoti.
 4. Nustatyti Širvintų rajono savivaldybės esamų vietinių susisiekimo inžinerinių statinių būklę.
 5. Parengti esamų vietinių susisiekimo infrastruktūros inžinerinių statinių identifikavimo ir apskaitos duomenis. Nustatyti esamų vietinių susisiekimo infrastruktūros inžinerinių statinių išdėstymą rodant:
 - ✓ Esamus vietinius susisiekimo infrastruktūros inžinerinius statinius;
 - ✓ Esamų vietinės susisiekimo infrastruktūros inžinerinių statinių dangą, ilgį, plotį, kategoriją, pavadinimą, pradžios ir pabaigos koordinates;
 - ✓ Projektuojamus, esamus vietinius susisiekimo infrastruktūros inžinerinius statinius.
 6. Suformuoti Širvintų rajono savivaldybės susisiekimo infrastruktūros inžinerinių statinių vystymo koncepciją, nustatyti ar pakeisti teritorijų, skirtų susisiekimo inžineriniams statiniams, naudojimo ir tvarkymo režimus, apsaugos priemones ir kitus reikalavimus.

1. PLANO TURINYS, PAGRINDINIAI TIKSLAI IR SĄSAJA SU KITAIS PLANAIS IR PROGRAMOMIS

Rengiant „Širvintų rajono savivaldybės teritorijos vietinės reikšmės kelių ir gatvių infrastruktūros plėtros specialųjį planą“ buvo išanalizuoti ir įvertinti šie planuojamojoje teritorijoje galiojantys teritorijų planavimo dokumentai bei institucinės sąlygos:

Bendraisiais planais:

- ✓ LR teritorijos bendruoju planu. LRS 2002-10-29 nutarimas Nr. IX-1154;
- ✓ Vilniaus apskrities teritorijos bendruoju planu;
- ✓ Širvintų rajono savivaldybės teritorijos bendruoju planu, patvirtintu Širvintų rajono savivaldybės tarybos 2009-05-29 sprendimu Nr. 1-117, reg. Nr. 000507;
- ✓ Kernavės miestelio ir apylinkių bendrojo plano korektūra, patvirtinta Širvintų rajono tarybos 2006-02-24 sprendimu Nr. 1-45, reg. Nr. 000123.

Specialiaisiais planais:

- ✓ Specialiuoju planu *Magistralinis dujotiekis Minkas – Vilnius – Vievis*. Valstybinės svarbos energetikos objektas paklotas Vilniaus apskrities Vilniaus ir Širvintų rajonų, Elektrėnų savivaldybių teritorijose;
- ✓ Specialiuoju planu *Magistralinis dujotiekis Ivacevičiai – Vilnius – Ryga*. Valstybinės svarbos energetikos objektas paklotas Vilniaus apskrities Vilniaus ir Šalčininkų rajonų, Vilniaus m., Širvintų, Ukmergės ir kitose rajonų savivaldybių teritorijose;
- ✓ Specialiuoju planu *Magistralinis dujotiekis Vilnius – Panevėžys*. Valstybinės svarbos energetikos objektas paklotas Vilniaus apskrities Vilniaus ir Šalčininkų rajonų, Vilniaus m., Širvintų, Ukmergės ir kitose rajonų savivaldybių teritorijose;
- ✓ Specialiuoju planu *Magistralinis dujotiekis į Širvintų DSS ir Širvintų dujų skirstymo stotis*. Valstybinės svarbos energetikos objektas paklotas Širvintų rajono savivaldybės teritorijoje;
- ✓ Specialiuoju planu *Magistralinis dujotiekis į Maišiagalos DSS ir Maišiagalos dujų skirstymo stotis*. Valstybinės svarbos energetikos objektas paklotas Vilniaus ir Širvintų rajono savivaldybių teritorijose;
- ✓ LR kultūros ministro 2009-06-01 įsakymu Nr. IV-290 (Žin., 2009, Nr. 73-3001) patvirtintu specialiuoju planu „Širvintų rajono savivaldybės nekilnojamojo kultūros paveldo tinklų schema“.

Detaliaisiais planais:

- ✓ AB „Lietuvos dujos“ parengtu detaliuoju planu žemės sklypo formavimo ir teritorijos tvarkymo režimo nustatymo kontrolinio įtaiso paleidimo kameros statybai Žarnavagių kaime, Jauniūnų seniūnijoje, Širvintų r. registro Nr. 000395;
- ✓ Žemės sklypo formavimo ir teritorijos tvarkymo režimo nustatymo dujų kompresorių stoties statybai Lipuvkos vs., Motiejiūnų k.v., Širvintų r. sav. detaliuoju planu, patvirtintu Širvintų rajono tarybos 2009-09-04 sprendimu Nr. 1-77, reg. Nr. 000554.

Įstatymais:

- ✓ LR Saugomų teritorijų įstatymu (Žin., 1993, Nr. 63-1188; 2001, Nr. 108-3902);
- ✓ LR vandens įstatymo 3, 4, 16, 19, 22, 29, 31, 33 straipsnių ir priedo pakeitimo ir papildymo įstatymu (Žin., 1997, Nr. 104-2615; 2003, Nr. 36-1544; 2004, Nr. 73-2528);
- ✓ LR Žemės gelmių įstatymu (aktualia redakcija);
- ✓ LR transporto veiklos pagrindų įstatymu (Žin., 1991, Nr. 30-804; 2002, Nr. 29-1034);
- ✓ LR kelių įstatymu (Žin., 1995, Nr. 44-1076; 2002, Nr. 101-4492);
- ✓ LR saugaus eismo automobilių keliais įstatymu (Žin., 2000, Nr. 92-2883; 2007, Nr. 128-5213);
- ✓ LR Planuojamos ūkinės veiklos poveikio aplinkai vertinimo įstatymo (1996-08-15, Nr. I-1495) aktualia redakcija;
- ✓ LR Teritorijų planavimo įstatymo pakeitimo įstatymu 2013m. birželio 27d. Nr. XII-407.

Ilgalaikėmis raidos strategijomis, reglamentais, taisyklėmis ir kitais dokumentais:

- ✓ Specialiosiomis žemės ir miško naudojimo sąlygomis, patvirtintomis LR Vyriausybės 1992-05-12 nutarimu Nr. 343 (su pakeitimais) (Žin., 1992, Nr. 22-652; 1996, Nr. 2-43);
- ✓ Gamtinio karkaso nuostatomis, patvirtintomis LR Aplinkos ministro 2010 m. liepos 16 d. įsakymu Nr. D1-624;
- ✓ Kelių techniniu reglamentu KTR 1.01:2008 „Automobilių keliai“, patvirtintu LR aplinkos ministro ir LR susisiekimo ministro 2008-01-09 įsakymu Nr. D1-11/3-3 (Žin., 2008, Nr. 9-322);
- ✓ 2002-2015 metų LR valstybinės reikšmės kelių priežiūros ir plėtros programa;
- ✓ Kelių eismo konvencija (Žin., 2002, Nr. 2-54);
- ✓ Kelių priežiūros tvarkos aprašu, patvirtintu LR Vyriausybės 2004 m. vasario 11 d. nutarimu Nr. 155 „Dėl Kelių priežiūros tvarkos patvirtinimo“ (Žin., 2004, Nr. 25-771);
- ✓ Kelių eismo sąlygų kontrolės tvarkos aprašu, patvirtintu Lietuvos policijos generalinio komisaro 2005 m. spalio 24 d. įsakymu Nr. 5-V-671 (Žin., 2005, Nr. 130-4700);
- ✓ Sanitarinių apsaugos zonų ribų nustatymo ir režimo taisyklėmis, patvirtintomis Lietuvos Respublikos sveikatos apsaugos ministro 2004 m. rugpjūčio 19 d. įsakymu Nr. V-586 „Dėl Sanitarinių apsaugos zonų ribų nustatymo ir režimo taisyklių patvirtinimo“ (Žin., 2004, Nr. 134-4878);
- ✓ Valstybinio Kernavės kultūrinio rezervato buferinės apsaugos zonos individualiu apsaugos reglamentu, patvirtintu LR kultūros ministro 2005 m. rugpjūčio 16 d. įsakymu Nr. IV-360 (Žin., 2005, Nr. 102-3798);
- ✓ LR Vyriausybės 2014-12-23 nutarimu Nr. 1467 Dėl LR Vyriausybės 2004 m. rugpjūčio 18 d. nutarimo Nr. 967 „Dėl planų ir programų strateginio pasekmių aplinkai vertinimo tvarkos aprašo patvirtinimo“ pakeitimo;
- ✓ Lietuvos Respublikos energetikos ministro 2012 m. lapkričio 23 d. įsakymu Nr. 1-228 „Dėl Gamtinių dujų skirstomųjų dujotiekių apsaugos taisyklių patvirtinimo“ (Žin., 2012, Nr. 138-7072; 2013, Nr. 9-397);

- ✓ „Skirstomųjų plieninių dujotiekių įrengimo taisyklių ir skirstomųjų polietileninių dujotiekių įrengimo taisyklėmis“, patvirtintomis LR ūkio ministro 2008-01-09 įsakymu Nr. 4-6 (Žin., 2008, Nr. 9-320);
- ✓ HN 44:2006 „Vandenviečių sanitarinės ir apsaugos zonų nustatymas ir priežiūra“.

2. ESAMA APLINKOS BŪKLĖ IR JOS POKYČIAI, JEIGU PLANAS AR PROGRAMA NEBUS ĮGYVENDINTI

Šiame skyriuje pateikiamos bendros Širvintų rajono aplinkos charakteristikos ir jos sąsaja su vietinės reikšmės keliais (toliau – VRK) ir gatvių infrastruktūros plėtros koncepciniais sprendiniais. Šiuo dokumentu – vertinama kokia bus aplinkos būklė, jeigu Širvintų rajono savivaldybės teritorijos vietinės reikšmės kelių ir gatvių infrastruktūros plėtros specialusis planas nebus įgyvendintas.

2.1 Kraštovaizdis

VRK, kuriais Širvintų rajono gyventojams skirta lengvaisiais automobiliais privažiuoti prie sodybų, žemės ūkio paskirties žemių, pievų, ežerų ir kitų objektų dažniausiai kraštovaizdžio nedarko. Tačiau didžiausia grėsmė kraštovaizdžiui kyla kai miškavežiais VRK gabenami iki 48 tonų medienos kroviniai. Vežant tokius sunkius krovinius, sugadinami keliai, kuriuose atsirada didelės duobės. VRK darosi sunkiai pravažiuojami arba nepravažiuojami. Sugadinus VRK nėra aiškus savininkas pagal nuosavybės teisę, todėl kyla papildomi ginčai tarp savivaldybės ir miškų urėdijos.

Jeigu nebus įgyvendinti Širvintų rajono savivaldybės teritorijos vietinės reikšmės kelių ir gatvių infrastruktūros plėtros specialiojo plano sprendiniai, nebus aiškus Širvintų rajono VRK tinklo išsidėstymas. Ateityje kils ginčų dėl sugadintų VRK. Nežinant kelio savininko, nebus tvarkomi keliai, kas darytų kraštovaizdį.

2.2 Aplinkos oras

Neįgyvendinus specialiojo plano nebūtų tinkamai įrengta Širvintų rajone susisiekimo infrastruktūra, todėl nebūtų sudarytos sąlygos patogiam transporto judėjimui VRK, o tuo pačiu ir aplinkos oro kokybės gerėjimui.

2.3 Geriamas vanduo

Įgyvendinus ir neįgyvendinus specialiojo plano sprendinių poveikis geriamam paviršiniam ir požeminiam vandeniui mažai tikėtinas.

2.4 Dirvožemis ir žemės gelmės

Bendruoju atveju tiek įgyvendinus, tiek neįgyvendinus specialiojo plano nebūtų pastebimos dirvožemio būklės kaitos. Nevykdant Širvintų rajono savivaldybės teritorijos vietinės reikšmės kelių ir gatvių infrastruktūros plėtros nebus sudarytos prielaidos dirvožemio taršos susijusios su mobiliais taršos šaltiniais mažinimui.

2.5 Saugomos teritorijos

Bendruoju atveju tiek įgyvendinus, tiek neįgyvendinus specialiojo plano sprendinių nebūtų pažeidžiamos saugomos teritorijos. Kadangi Širvintų rajono savivaldybės teritorijos vietinės reikšmės kelių ir gatvių infrastruktūros plėtros specialiajame plane numatoma identifikuoti VRK, nevykdant naujų VRK ir gatvių statybos darbų.

2.6 Biologinė įvairovė

Igyvendinus ir neįgyvendinus specialiojo plano sprendinių koncepciją tiesioginis poveikis biologinei įvairovei mažai tikėtinas. Biologinės įvairovės pokyčius gali lemti netiesioginiai poveikiai, tačiau jų apimtis ir pobūdžius planavimo etape sunku nustatyti.

2.7 Kultūros paveldas

Neįgyvendinus specialiojo plano sprendinių pablogės vertingiausių ir patraukliausių nekilnojamųjų kultūros vertybių lankymas ir pažinimas. Bloga arba neišvystyta VRK ir gatvių infrastruktūros tinklo sistema neleis kultūros paveldo lankytojams privažiuoti prie traukos objektų (priedas Nr.1). Tai pat nebus sukuriama reikalinga ir atitinkama susisiekimo infrastruktūra: automobilių sustovėjimo aikštelės, įvairūs poilsiai ir atokvepiui reikalingi infrastruktūros elementai.

2.8 Socialinė-ekonominė aplinka ir visuomenės sveikata

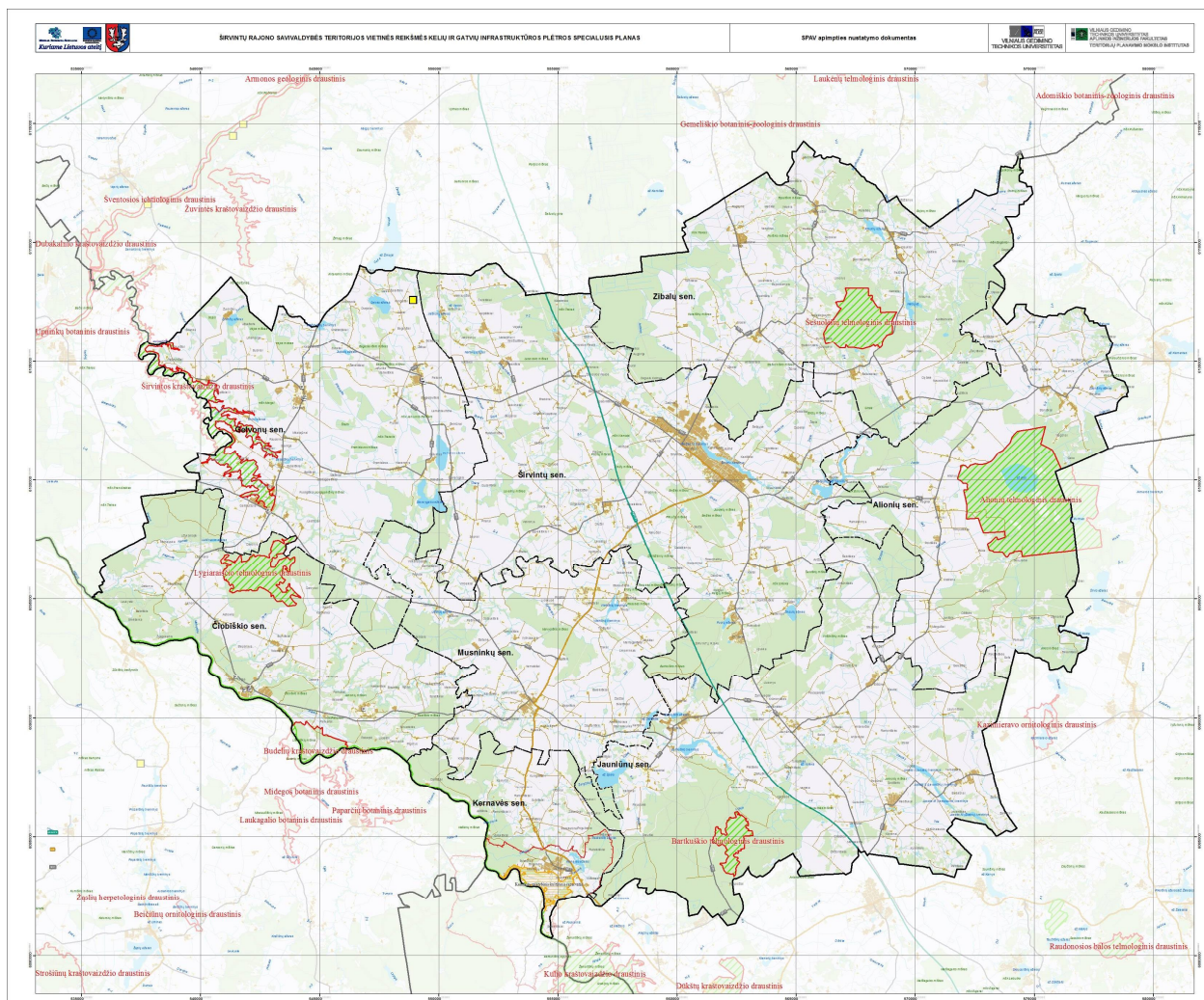
Esama VRK tinklo sistema ir pagrindinių miestų, mietselių ir kaimų gatvių bei pagrindinių sankryžų transporto apkrovimo lygis neviršija jų laidumo galimybių. Todėl įgyvendinus arba neįgyvendinus specialiojo plano sprendinių tikėtina, kad ekonominei aplinkai įtakos neturės. Tačiau nesuremontuoti VRK ir gatvės gali pakenkti visuomenės sveikatai, nes lėčiau važiuojanti transporto priemonė labiau teršia aplinką ir tokių būdu daro didesnę poveikį žmogaus sveikatai. Dėl nepakankamos susisiekimo infrastruktūros yra pavojus pėsčiųjų ir dviratininkų saugumui, nebus tinkamai išnaudojamas susisiekimo sistemos esamas potencialas. Taip pat neįgyvendinus specialiojo plano sprendinių, Širvintų rajono neprižiūroma susisiekimo sistema laikui bėgant gali būti nebesaugi ir nebetenkins gyventojų, turistų poreikio ir didins neigiamą poveikį socialinei aplinkai.

3. TERITORIJŲ, KURIOS GALI BŪTI REIKŠMINGAI PAVEIKTOS, APLINKOS CHARAKTERISTIKOS

Planavimo objektas yra Širvintų rajono savivaldybės teritorija, kuri užima 906 kv. km ploto.

Širvintų rajonas plyti Pietryčių Lietuvoje: ribojasi su Vilniaus, Kaišiadorių, Jonavos, Ukmergės, Molėtų rajonais ir Elektrėnų savivaldybe. Rajono centras – Širvintų miestas. Širvintų rajono teritorija suskirstyta į 8 seniūnijas: Alionių seniūnija, Čiobiškio seniūnija, Gelvonų seniūnija, Jauniūnų seniūnija, Kernavės seniūnija, Musninkų seniūnija, Širvintų seniūnija, Zibalų seniūnija.

Saugomos teritorijos. Saugomos teritorijos be „Natura2000“ teritorijų Širvintų rajone užima: draustiniai – 3624,97 ha, rezervatas – 183,73 ha. Viso minėtos saugomos teritorijos sudaro 4 % rajono teritorijos (3.1 lentelė).



3.1 pav. Širvintų rajono savivaldybės teritorijoje esančios saugomos ir „Natura 2000“ teritorijos (Detalesnė informacija pateikta brėžinyje)

Kernavės valstybinis kultūrinis rezervatas, įkurtas 1989–aisiais metais pietryčių Lietuvoje, dešiniajame Neries krante. Rezervatas užima 191,43 ha ploto teritoriją su joje esančiais kultūros paveldo objektais (vertybėmis) bei specializuotu Kernavės archeologinės vietovės muziejumi su jo rinkiniais ir ekspozicija. Muziejaus rinkiniuose saugoma virš 20 tūkst. radinių, sukauptų ilgamečių archeologinių tyrimų metu.

Į kultūrinio rezervato teritoriją patenka visas Pajautos slėnis su šalia stūksančiais penkiais piliakalniais bei dalis viršutinės Neries terasos, kurioje išsidėstęs šiandieninis Kernavės miestelis.

Kernavės archeologinė vietovė – daugiasluoksnis priešistorinių vertybių kompleksas, gamtinių procesų (pasitraukusių ledynų) ir ilgalaikės žmogaus veiklos palikimas.

Kultūrinio rezervato teritorijoje saugomas visas kultūros paveldo objektų kompleksas, kuriame gerai žinoma ir Kultūros vertybių registre įregistruota Kernavės archeologinė vietovė, apimanti rezervatą ir rezervato buferinės apsaugos zonos dalį bei 19 archeologinių, architektūrinių kultūros paveldo objektų: Kernavės piliakalnis, vadinamas Aukuro kalnu, Barščių kalnu, Šventu kalnu (I-XIV a.); Kernavės piliakalnis II, vadinamas Mindaugo sostu (IV-XIV a.); Kernavės piliakalnis III su gyvenvieta - piliakalnis, vadinamas Lizdeikos kalnu, Smailiakalniu, Kriveikiškio piliakalniu (VI-XIV a.) bei gyvenvietė (VI-XIV a.); Kernavės piliakalnis IV, vadinamas Pilies kalnu, Įgulos kalnu, Piliaviete (VI-XIV); Kernavės senojo miesto vieta, vadinama Žemutiniu miestu (XIII-XIV a.); Kernavės senojo miesto vieta II (XV-XVIII a.), kuri apima dalį rezervato ir buferinės apsaugos zonos (teritorijos ribų planas); Kernavės kapinynas (VI-I a. prieš Kr., I t-mečio po Kr. pr. – I p., XIII-XIV a.); Kernavės senosios bažnyčios vieta (XV-XIX a.); Kernavės senovės gyvenvietė (VII-IV t-metis prieš Kr., III t-mečio prieš Kr. vid., I-V a. po Kr., XIII-XIV a. po Kr.); Kernavės, Kriveikiškio piliakalnis (I t-metis po Kr., XIV a.); Kernavės, Kriveikiškio kapinynas (XIII - XIV a., XVI - XVIII a.); Kriveikiškio kaimavietė (XV-XVIII a.); Kernavės, Kriveikiškio dvarvietė (XVI-XVIII a.); Semeniškių senovės gyvenvietė (I t-mečio po Kr. I p., XVI - XVII a.); Semeniškių senovės gyvenvietė II (I t-mečio po Kr. I p., XIII - XIV a.); Semeniškių kapinynas (II a. prieš Kr. – I t-mečio prieš Kr. ir I t-mečio po Kr. sandūra, III-IV a. po Kr., XVI-XVII a.); Kopyčia (1820-1822 m.); Kopyčia-mauzoliejus (1851-1856 m.); Klebonija (1881 m.); Rezervato buferinės apsaugos zona (2554,2 ha).

3.1 lentelė. Saugomos teritorijos Širvintų rajone

<i>Eil. Nr.</i>	<i>Saugomos teritorijos pavadinimas</i>	<i>Plotas savivaldybėje, ha</i>	<i>Visas plotas, ha</i>
Draustiniai			
<i>Telmologiniai</i>			
1.	Šešuolėlių telmologinis draustinis	509,09	509,09
2.	Lygiaraisčio telmologinis draustinis	426,72	426,72
3.	Bartkuškio telmologinis draustinis	197,67	197,67
4.	Alionių telmologinis draustinis	1747,96	2096,10
<i>Kraštovaizdžio</i>			
5.	Širvintos kraštovaizdžio draustinis	527,15	1029,83
6.	Budelių kraštovaizdžio draustinis	216,39	415,39
Rezervatai			
7.	Kernavės valstybinis kultūrinis rezervatas	183,73	191,43

Rezervato buferinės apsaugos zona nustatyta, siekiant kultūrinio rezervato teritoriją su joje esančiais paveldo objektais izoliuoti nuo neigiamo veiklos poveikio ir užtikrinti bendrąją ekologinę kultūrinio kraštovaizdžio pusiausvyrą. Buferinės apsaugos zona skirstoma į du skirtingo apsaugos ir naudojimo režimo pozonus: fizinės apsaugos pozonį (118,3 ha) bei vizualinės (regimosios) apsaugos pozonį (2336,9 ha). Fizinės apsaugos pozoniui yra priskirta teritorija, besiribojanti su rezervatu, o taip pat rezervate esančių sodybų namų valdos. Šioje zonoje leidžiama ūkinė veikla, tačiau ji ribojama, kadangi turi būti derinama su archeologijos vertybių sauga ir gamtinės aplinkos globa. Vizualinės (regimosios) apsaugos pozonis - tai zona, kuri suformuota aplink rezervatą,

siekiant apsaugoti nuo fizinio poveikio teritoriją tam, kad būtų išsaugota istoriškai susiklosčiusi urbanistinė ir gamtinė aplinka. Vizualinės apsaugos zonoje privaloma ūkininkauti ir vykdyti statybas taip, kad antropogeninės veiklos rezultatai neturėtų neigiamos įtakos archeologijos, istorijos ir kultūros vertybėms bei istoriniam vietovės kraštovaizdžiui. Į šią zoną patenka ir visas Kernavės miestelis.

Į rezervato buferinės apsaugos zoną patenka šie Kultūros vertybių registre registruoti objektai: Kernavės pilkapynas (I t-mečio po Kr. pab. – II t-mečio pr.), Kernavės pilkapynas II (I t-mečio po Kr. pab. – II t-mečio pr.), Mitkiškių senkapis su griautiniais ir degintiniais kapais, Latvių, Mitkiškių piliakalnis, vad. Pilies kalnu (I t-metis – II t-mečio pr.), Mitkiškių senovės gyvenvietė (I t-metis), Mitkiškių akmuo su „Kristaus, Marijos ir avinėlio pėdomis“, mokykla (1929 m.), "Žuvusiems dėl Tėvynės" monumentalus kryžius, knygnešio Karolio Baužio kapas.

Širvintų rajone yra šešios „Natura2000“ teritorijos (3.2 lentelė), kurios svarbios buveinių apsaugai: Neries upė, Alionių pelkė (ribos sutampa su Alionių telmologinio draustinio ribomis), Astruvkos miškas (ribos sutampa su Lygiaraisčio telmologinio draustinio ribomis), Gerviraisčio pelkė (ribos sutampa su Bartkuškio telmologinio draustinio ribomis), Šešuolių miškas (ribos sutampa su Šešuolių telmologinio draustinio ribomis), Širvintos upė ir jos slėniai (ribos sutampa su Širvintos kraštovaizdžio draustinio ribomis).

Alionių telmologinis draustinis – didžiausia rajono saugoma teritorija, išsidėsčiusi Vilniaus ir Širvintų rajonuose ir skirta išsaugoti Aukštaičių – Sėlių prieškalvėms būdingą stambių pelkėtų masyvų kraštovaizdį. Draustinis įsteigtas 1974 m., jo plotas – 2096 ha. Saugoma teritorija išsidėsčiusi dideliame aukštapelkės masyve, kuriame tyvuliuoja Alio ežeras.

Bartkuškio telmologinis draustinis įsteigtas 1974 m. siekiant išsaugoti Neries žemupio plynaukštei būdingą Gerviraisčio pelkinį kompleksą. Unikali pelkių buveinė užima 188 ha plotą, kuriame auga tik tai pelkėms būdinga augmenija ir gyvūnija.

Šešuolėlių telmologinis draustinis įkurtas 1992 m. Jo plotas išsidėstęs 507 ha aukštapelkės plynėje, kurioje tyvuliuoja dar keli maži ežerėliai. Ši saugoma teritorija įsteigta saugoti Baltijos aukštumų lankui būdingą aukštapelkę su miškingu apypelkiu.

Lygiaraisčio aukštapelkės 416 ha plote įsteigtas telmologinis draustinis. Dar 1974 metais buvo įvertinta šio pelkinio komplekso svarba, kadangi natūraliai gamtinei įvairovei būdingas moreninės lygumos pelkinis kompleksas.

Širvintos kraštovaizdžio draustinis įsteigtas 1992 metais, užima 1043 ha plotą, išsidėstęs ties Širvintos upe ir skirtas išsaugoti šios upės slėnio atkarpą su natūraliai išreikštais erozinių formų kompleksais.

Budėlių kraštovaizdžio draustinis driekiasi abipus Neries upės, Kaišiadorių ir Širvintų rajonų pakraščiais ir užima 407 ha plotą, kuriame yra ir miškingų, vandeningų teritorijų piliakalnių. Todėl ši teritorija ir skirta saugoti miškingą Neries žemupio vingio kraštovaizdį su archeologijos paveldu.

3.2 lentelė. Buveinių apsaugai svarbios teritorijos („Natura2000“ teritorijos)

<i>Eil. Nr.</i>	<i>Saugomos teritorijos pavadinimas</i>	<i>Plotas savivaldybėje, ha</i>	<i>Visas plotas, ha</i>
1.	Širvintos upė ir jos slėniai	527,15	1029,83
2.	Šešuolėlių miškas	509,09	509,09
3.	Neries upė	160,30	2398,52
4.	Gerviraisčio pelkė	197,67	197,67
5.	Astruvkos miškas	426,72	426,72
6.	Alionių pelkė	1747,96	2096,10

Pastaba: Skaičiuojant saugomų ir „Natura2000“ teritorijų bendrą plotą rajone, įvertinama tai, kad saugomos teritorijos dengiasi su buveinių apsaugai svarbiomis teritorijomis.

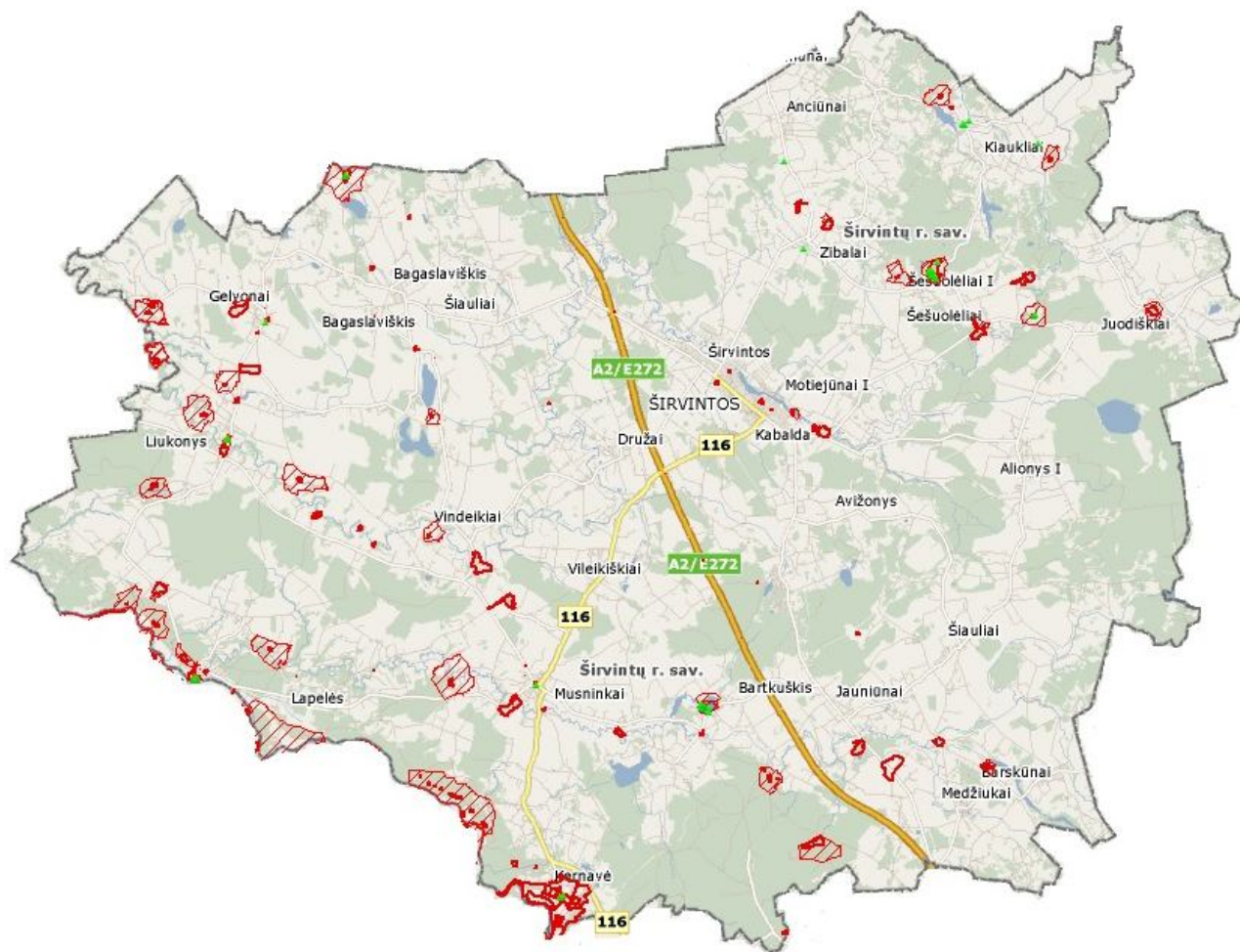
„Natura2000“ teritorijos Širvintų rajone sudaro 3,9 % rajono teritorijos.

Visos saugomos teritorijos, įskaitant ir „Natura2000“ teritorijas, užima 7377,58 ha Širvintų rajono teritorijos t.y. apie 8,1 % visos teritorijos.

Širvintų rajono savivaldybės teritorijoje esantys gamtos paveldo objektai yra geologiniai:

- ✓ Rieduliai – Dūdų akmenys;
- ✓ Olos, smegduobės, įgriūvos – Čiobiškio urvas.

Kultūros paveldo vertybės. Kultūros paveldo departamento Kultūros vertybių registre nurodoma, kad Širvintų rajone yra 304 kultūros vertybės (3.2 pav.).



3.2 pav. Kultūros paveldo objektai esantys Širvintų rajone (kultūros paveldo objektai pažymėti raudona spalva)

Planuojami objektai nekilnojamojo kultūros paveldo vietovių teritorijose ir objektų fizinės apsaugos zonose turi būti įgyvendinami griežtai vadovaujantis patvirtintuose specialiuose planuose ar vertybių individualiuose apsaugos reglamentuose nustatytais reikalavimais ir bendrosiomis paveldosaugos taisyklėmis. Laikantis šių reikalavimų neigiamų plano įgyvendinimo pasekmių kultūros paveldo objektams nebus.

Tikėtina, kad specialiojo plano sprendinių poveikis saugomos teritorijoms ir nekilnojamojo kultūros paveldo objektams bei jų teritorijoms bus teigiamas. Specialiojo plano sprendiniai bus įgyvendinti vadovaujantis pagrindinėmis Pasaulio kultūros ir gamtos paveldo globos konvencija atitinkančiomis kultūros paveldo apsaugos nuostatomis – išsaugoti ir gaivinti paveldėtą regiono

savitumą atspindintį kultūros paveldą. Didžiausias teigiamas poveikis tikėtinas kultūros paveldo vertybėms, šalia kurių įgyvendinus specialiojo plano sprendinius pagerės susisiekimo infrastruktūra.

Saugomose kultūros paveldo vietovėse numatyta vykdyti ir plėtoti veiklą, vadovaujantis Saugomų teritorijų įstatymo tvarka įsteigtų kultūrinių rezervatų ar kultūrinių draustinių, istorinių nacionalinių ar regioninių parkų reglamentuojančiais dokumentais.

Specialiojo plano sprendiniai neprieštaraus Vyriausybės lygmens teritorijų planavimo dokumentams.

4. SU PLANU SUSIJUSIOS APLINKOS APSAUGOS PROBLEMOS

Aplinkosauginių problemų atsiradimo priežastimis būtų galima įvardinti VRK ir gatvių infrastruktūros plėtrą, o specialiojo plano sprendiniai tiesiogiai ar netiesiogiai gali įtakoti aplinkosauginės problemas susijusias su:

- Vandens tarša;
- Oro tarša;
- Dirvožemio tarša;
- Triukšmu;
- Tiesioginiu ir netiesioginiu poveikiu biologinei įvairovei;
- Fizinio poveikiu gamtinei aplinkai;
- Fizinio poveikiu kultūros paveldui.

Įvardinti taršos ir neigiamo poveikio elementai yra ypač svarbūs saugomose vertingose gamtinėse ir nekilnojamojo kultūros paveldo teritorijose.

Rengiamas specialusis planas orientuojasi ne tik į kiekybinę, bet ir į kokybinę VRK ir gatvių infrastruktūros plėtrą, todėl didelė dalis jo sprendinių bus skirti aplinkos kokybės gerinimui, o kartu ir aplinkosauginėms problemoms spręsti.

Vanduo. Specialiajame plane VRK ir gatvių infrastruktūros plėtra vandens telkiniams neturės jokio poveikio, nes specialiajame plane nenumatyta naujų VRK ir gatvių statyba, o tik esamos susisiekimo infrastruktūros tvarkymas. Todėl bus apsaugoti vandens telkiniai ir jų prieigos nuo nereguliuojamo neigiamo poveikio.

Oras. Įgyvendintas Širvintų rajono savivaldybės teritorijos vietinės reikšmės kelių ir gatvių infrastruktūros plėtros specialusis planas susisiekimo sistemos (VRK ir miestų, miestelių ir kaimų gatvių) bendrame kontekste turėtų užtikrinti racionalių transporto srautų paskirstymą. Pagerėjusi VRK būklė padidins transporto priemonių intensyvesnį naudojimą, kurie užtikrins mažesnę neigiamą poveikį oro taršai. Tikėtina, kad netinkamai prižiūrint ir netvarkant VRK, lokaliai nežymiai gali pablogėti oro kokybė dėl padidėjusio transporto priemonių srauto, tačiau bet kokių atveju privalės būti užtikrintas atitikimas aplinkos oro normatyviniams reikalavimams.

Dirvožemis. Specialiojo plano sprendiniai neturės reikšmingos įtakos dirvožemio kokybei, nes poveikis dirvožemiui gali būti tik VRK ir gatvių rekonstrukcijos ar remonto metu. Jeigu rengiant kelio ar gatvės techninį projektą, bus pažeista dirvožemio apsauga, rengiant šių objektų statybos projektus turės būti numatytas dirvožemio atstatymas.

Triukšmas. Pagrindinis triukšmo šaltinis – transporto priemonės. Įgyvendinti Širvintų rajono savivaldybės teritorijos vietinės reikšmės kelių ir gatvių infrastruktūros plėtros specialiojo plano sprendiniai bendrame kontekste, turėtų užtikrinti transporto priemonių srautų tolygų paskirstymą ir intensyvesnį naudojimą. Pagerėjusi VRK ir gatvių danga sumažins transporto priemonių keliamą triukšmą. Gali nežymiai padidėti triukšmas dėl padidėjusio transporto priemonių srauto, tačiau bet kokių atveju turi būti užtikrintas atitikimas triukšmo normatyviniams reikalavimams.

Biologinė įvairovė. Specialiuoju planu planuojama teritorija apima 6 draustinius, 1 rezervatą, 6 buveinių apsaugai svarbias teritorijas. Saugomos biologinės įvairovės detalesnė informacija nurodyta 3 ataskaitos skyriuje. Specialiuoju planu numatomi sprendiniai neturės įtakos saugomos teritorijoms.

Gamtinė aplinka. VRK ir gatvių infrastruktūros plėtra nesudarkys gamtinio karkaso. Specialiuoju planu nekeičiamas ir išlaikomas esamas VRK ir gatvių infrastruktūros tinklas, kurie turėtų pagerinti susisiekimo infrastruktūra tarp saugomų teritorijų, kitų aplinkosaugai svarbių teritorijų ar buveinių. Taip pat specialiojo plano sprendiniai išlaikys tolygią, nesumažinama augalų ir gyvūnų migraciją tarp teritorijų.

Kultūros paveldas. Specialiuoju planu numatomas ir skatinamas vertingiausių ir patraukliausių nekilnojamųjų kultūros vertybių lankymas ir pažinimas, sukuriant kur reikia atitinkamą susisiekimo infrastruktūros sistemą. Įgyvendinant specialiojo plano sprendinius bus vadovujamasi Nekilnojamojo kultūros paveldo apsaugos įstatymo nuostatomis, todėl neigiamas poveikis kultūros paveldo objektams nenumatomas.

5. TARPTAUTINIŲ, EUROPOS BENDRIJOS ARBA NACIONALINIŲ LYGMENIU NUSTATYTI APLINKOS APSAUGOS TIKSLAI, SUSIJĘ SU PLANU, KAIP RENGIANT PLANĄ ATSIŽVELGTA Į ŠIUOS TIKSLUS IR APLINKOS APSAUGĄ

Pagrindiniai Europos Sąjungos (toliau – ES) tikslai aplinkos apsaugos srityje yra išsaugoti, saugoti ir gerinti aplinkos kokybę, saugoti žmonių sveikatą, apdairiai ir racionaliai naudoti gamtos išteklius. Aukščiausiu prioritetu laikomas biologinės įvairovės išsaugojimas, tam sukurtas saugomų teritorijų tinklo „Natura2000“ įgyvendinimas, pagrįstas Paukščių Direktyva (79/409/EEC) ir Buveinių Direktyva (92/43/EEC). Klimato kaitos problemos sprendimas ir atmosferos oro apsauga laikoma kitomis prioritetinėmis kryptimis. Vis didesnis dėmesys skiriamas ir vandens kokybei. Daug tikslų, kurie gali būti įgyvendinti specialiajame plane atitinka darnaus vystymosi koncepciją. Pagrindinės darnaus vystymosi nuostatos konkrečiai suformuluotos pasaulio viršūnių susitikime Rio de Žaneire 1992 metais. Darnaus vystymosi koncepcijos pagrindą sudaro 3 lygiaverčiai komponentai – aplinkosauga, ekonominis ir socialinis vystymasis.

5.1 Tarptautinio lygio aplinkosaugos tikslai

Rengiamas Širvintų rajono savivaldybės teritorijos vietinės reikšmės kelių ir gatvių infrastruktūros plėtros specialusis planas atitinka Europos Bendrijos ir kitų tarptautinių aplinkos apsaugą reglamentuojančių dokumentų, kuriuos ratifikavo Lietuvos Respublika, pagrindines nuostatas bei juose numatytus tikslus:

- Jungtinių Tautų bendrosios klimato kaitos konvencijos Kioto protokole numatyta tikslą - skatinti tvarią plėtrą ir laikytis kiekiais numatytų įsipareigojimų riboti ir mažinti išmetamus teršalus.
- Pasaulio kultūros ir gamtos paveldo globos konvencijoje numatytus tikslus – kultūros ir gamtos paveldui suteikti tinkamą vaidmenį bendruomenės gyvenime ir to paveldo globą integruoti į bendras planavimo programas.
- Europos kraštovaizdžio konvencijoje numatytus tikslus: skatinti kraštovaizdžio apsaugą, tvarkymą bei planavimą ir organizuoti Europos bendradarbiavimą kraštovaizdžio klausimais; integruoti kraštovaizdį kaip reiškinį į teritorijų ir miestų planavimo politiką bei kultūros, aplinkos, žemės ūkio, socialinę ir ekonominę politiką, taip pat į kiekvieną kitą politikos sritį, galinčią turėti poveikio kraštovaizdžiui.
- ES tarybos direktyvoje dėl natūralių buveinių ir laukinės faunos bei floros apsaugos (92/43/EEB, 1992-05-21) nustatytus tikslus – skatinti biologinės įvairovės palaikymą, atsižvelgiant į ekonominius, socialinius, kultūrinius ir regioninius reikalavimus. Tikslai, nustatyti Lietuvos Respublikos ratifikuotoje Europos kraštovaizdžio konvencijoje (Žin., 2002, Nr. 104-4621):
 - a) skatinti kraštovaizdžio apsaugą, tvarkymą bei planavimą ir organizuoti Europos bendradarbiavimą kraštovaizdžio klausimais (3 str.);
 - b) įteisinti kraštovaizdį kaip svarbią žmonės supančios aplinkos sudedamąją dalį, jų bendro kultūros ir gamtos paveldo apraišką bei jų savasties pagrindą (5a str.);
 - c) integruoti kraštovaizdį kaip reiškinį į teritorijų ir miestų planavimo politiką bei savo kultūros, aplinkos, žemės ūkio, socialinę ir ekonominę politiką, taip pat į kiekvieną kitą politikos sritį, galinčią turėti poveikio kraštovaizdžiui (5d str.);

- d) nustatytus kraštovaizdžius įvertinti atsižvelgiant į suinteresuotų dalyvių ir atitinkamos gyventojų grupės jiems priskiriamą ypatingą vertę (6Cb str.).
- Europos architektūros paveldo apsaugos konvencijoje (Žin., 1999, Nr. 100-2896) nustatyti tikslai:
 - a) Įgyvendinti integruotą saugojimo politiką, kuri architektūros paveldo apsaugą apibrėžtų kaip esminį planavimo tikslą (10 str. 3 dalis), skatintų architektūros paveldo restauravimo ir priežiūros programas (10 str. 2 dalis).
 - b) Skatinti saugomų objektų panaudojimą įvertinant šiuolaikinio gyvenimo reikmes (11 str.).

Specialiajame plane didelis dėmesys yra skiriamas saugomoms teritorijoms, kultūros paveldui ir kraštovaizdžio išsaugojimui.

5.2 Nacionalinio lygio aplinkosaugos tikslai

Rengiamas Širvintų rajono savivaldybės teritorijos vietinės reikšmės kelių ir gatvių infrastruktūros plėtros specialusis planas atitinka nacionalinio lygmens aplinkos apsaugą reglamentuojančių bei aukštesnio lygio teritorijų planavimo dokumentų pagrindines nuostatas bei juose numatytus aplinkosauginius tikslus:

- Lietuvos Respublikos teritorijos bendrajame plane numatytus tikslus: užtikrinti šalies subalansuotą raidą; kuo geriau panaudoti turimą šalies teritorijos potencialą; nedaryti žalos šalies gamtinei bei kultūrinei aplinkai; išsaugoti bei stiprinti šalies teritorijos savitumą; išlaikyti ir stiprinti turimą aplinkos sveikumo bei kraštovaizdžio ir biologinės įvairovės apsaugos, gamtinio karkaso palaikymo sistemą; šalies ir regionų savitumus formuojančioms gamtinėms ir kultūrinėms aplinkos vertybėms garantuoti efektyvią apsaugą ir racionalų naudojimą; užtikrinti tik ekologiškai pagrįstą kraštotvarkos programų realizavimą; teritorijos raidos tikslus optimizuoti suderinant urbanistinę sistemą, kraštovaizdžio ir biologinės įvairovės apsaugą, kultūros paveldo, gamybos bei rekreacinių teritorijų naudojimą ir socialinės–kultūrinės bei techninės infrastruktūros teritorinę plėtrą; subalansuoti šalies transporto sistemos plėtrą maksimaliai panaudojant turimą įvairių transporto rūšių infrastruktūrą, mažinant transporto poveikį aplinkai.
- LR saugomų teritorijų įstatyme numatytus tikslus: išsaugoti gamtos ir kultūros paveldo teritorinius kompleksus ir objektus (vertybes), kraštovaizdžio ir biologinę įvairovę; užtikrinti kraštovaizdžio ekologinę pusiausvyrą, gamtos išteklių subalansuotą naudojimą ir atkūrimą; sudaryti sąlygas pažintiniam turizmui, moksliniams tyrimams ir aplinkos būklės stebėjimams, propaguoti gamtos ir kultūros paveldo teritorinius kompleksus ir objektus.
- LR teritorijų planavimo įstatyme numatytus tikslus: sudaryti sąlygas darniai valstybės teritorijos raidai, nuosekliai erdvinės ir funkcinės integracijos politikai įgyvendinti, teritorijų sanglaudai, kompleksiskai spręsti socialinius, ekonominius, ekologinius uždavinius; numatyti šalies gamtinio ir kultūrinio kraštovaizdžio savitumo, gamtos ir nekilnojamojo kultūros paveldo išsaugojimą, tikslingą naudojimą ir pažinimą, ekologiškai pusiausvyrai būtino gamtinio karkaso formavimą; sudaryti sąlygas privačioms investicijoms, kuriančioms socialinę ir ekonominę gerovę, tinkamos kokybės gyvenimo sąlygas; derinti fizinių ir juridinių asmenų ar jų grupių, savivaldybių ir valstybės interesus dėl teritorijos naudojimo ir veiklos plėtojimo teritorijoje sąlygų.

- Gamtinio karkaso nuostatus, nustatančius bendruosius gamtinio karkaso teritorijų formavimo principus, apsaugos, tvarkymo, naudojimo ir planavimo reikalavimus;
- Saugomų teritorijų ir kultūros paveldo apsaugos reglamentų nuostatuose numatytus aplinkosauginius tikslus;
- Nacionalinė darnaus vystymosi strategija. Specialiajame plane bus įgyvendintas strategijoje suformuluotas teritorijų vystymosi tikslas (190): „<...> užtikrinti tolygų VRK ir gatvių infrastruktūros plėtrą, palankias socialinio ir ekonominio vystymosi sąlygas, gerą aplinkos kokybę visoje Lietuvos teritorijoje“, „<...> išsaugoti Lietuvos kultūrinį savitumą“.

Rengiamo specialiojo plano nuostatos remiasi įvardintais dokumentais bei jiems neprieštarauja.

6. TARPTAUTINIŲ, EUROPOS BENDRIJOS ARBA NACIONALINIŲ LYGMENIU NUSTATYTI APLINKOS APSAUGOS TIKSLAI, SUSIJĘ SU PLANU, KAIP RENGIANT PLANĄ ATSIŽVELGTA Į ŠIUOS TIKSLUS IR APLINKOS APSAUGĄ

Širvintų rajono savivaldybės teritorijos vietinės reikšmės kelių ir gatvių infrastruktūros plėtros specialiojo plano įgyvendinimo pasekmės nustatomos vadovaujantis koncepcinių sprendinių pasekmių 6.1 lentele. Koncepcinių sprendinių pasekmių vertinimas atliktas pagal strateginio pasekmių aplinkai vertinimo apimties nustatymo dokumente suderintiems komponentams:

1. VRK ir gatvių infrastruktūros plėtra vystymo darnai (poveikis planuojamai teritorijai, ūkinės veiklos sritys patirsiančios teigiamą ar neigiamą konkretaus sprendinio įgyvendinimo poveikį).
2. Ekonominėi aplinkai (poveikis savivaldybės biudžetui, pagrindinių ūkio šakų vystymasis, investicijų ir verslo sąlygos ir pan.).
3. Socialinei aplinkai (įvairūs socialiniai procesai: gyventojų užimtumas, migracija, kultūra, švietimas, socialinės apsaugos lygis ir pan.).
4. Kultūros paveldui (atitikimas kultūros vertybių apsaugą, naudojimą ir tvarkymą reglamentuojančiais teisės aktais nustatytiems reikalavimams, kultūros paveldo objektų būklės kitimas).
5. Gamtinei aplinkai ir kraštovaizdžiui (oro, vandens kokybė, ekosistemos, gyvūnų ir augalų rūšys, gamtinės buveinės).
6. Saugomoms teritorijoms (atitikimas saugomų teritorijų apsaugą, naudojimą ir tvarkymą reglamentuojantiems reikalavimams, saugomų teritorijų būklės kitimas).
7. Visuomenės sveikatai (gyventojų sveikata, sanitarinės apsaugos zonos).
8. Saugiam eismui, VRK ir gatvių infrastruktūros plėtrai (eismo saugumo priemonės, susisiekimo infrastruktūros plėtra).

Sprendinių reikšmingumas vertinamas naudojant šiuos žymėjimus reikšmingumui nustatyti:

- „+“ – tikėtinos reikšmingos teigiamos pasekmės;
- „-“ – tikėtinos reikšmingos neigiamos pasekmės;
- „+/-“ – tikėtinos tiek teigiamos, tiek neigiamos pasekmės;
- „0“ – nenumatoma nei teigiamų nei neigiamų pasekmių;
- „~“ – nepakanka informacijos reikšmingumui nustatyti.

6.1. lentelė. Reikšmingų pasekmių vertinimas

SPA V vertinimo komponentai, sritys	<i>I alternatyva. Savaiminė plėtra</i>					<i>II alternatyva. Koordinuota plėtra</i>				
	Pasekmių pobūdis									
	Trumpalaikis	Vidutinio laikotarpio	Ilgalaikis	Sinergetinis	Kaupiamasis	Trumpalaikis	Vidutinio laikotarpio	Ilgalaikis	Sinergetinis	Kaupiamasis
	Teritorijos vystymo darna									
Planuojama teritorija	0	+/-	+/-	0	0	0	+	+	+	+
Ūkinės veiklos	0	+/-	+/-	0	0	0	+	+	+	+
	Ekonominė aplinka									
Savivaldybės biudžetas	0	+/-	+/-	0	0	0	+/-	+/-	0	+
Ūkio šakos	0	+/-	+/-	0	0	0	+/-	+/-	0	0
Investicijos ir verslo sąlygos	0	+/-	+/-	0	0	0	+/-	+/-	+	0
	Socialinė aplinka									
Gyventojų užimtumas	+/-	+/-	0	0	0	+/-	+	+	+	0
Gyventojų migracija	0	+/-	0	0	0	0	0	0	0	0
Kultūra, švietimas	0	+/-	+/-	0	0	0	+	+	0	0
Socialinė apsauga	0	0	0	0	0	0	0	0	0	0
	Kultūros paveldas									
Kultūros vertybių apsauga, naudojimas ir tvarkymas	0	+/-	+/-	0	0	0	+	+	0	0
Kultūros paveldo objektų būklė	0	+/-	+/-	0	0	0	+	+	0	0
	Gamtinė aplinka ir kraštovaizdis									
Oro kokybė	0	+/-	+/-	0	0	+/-	+	+	0	0
Vandens kokybė	0	0	+/-	0	0	0	+	+	0	0
Dirvožemio kokybė	0	0	0	0	0	0	0	0	0	0
Gamtinės buveinės	+/-	0	0	0	0	+/-	0	+	+	0
Gamtinis karkasas	0	0	0	0	0	0	0	0	0	0
Saugomos teritorijos	+/-	+/-	+/-	0	0	+/-	+	+	0	0
Mišakai	0	0	0	0	0	0	0	0	0	0
	Saugomos teritorijos									
Saugomų teritorijų apsauga, naudojimas ir tvarkymas	+/-	+/-	+/-	0	0	+/-	+	+	0	0
Saugomų teritorijų būklė	0	+/-	+/-	0	0	0	+	+	0	0
	Visuomenės sveikata									
Gyventojų sveikata	+/-	+/-	+/-	0	0	+/-	+	+	+	0
Sanitarinės apsaugos zonos	0	0	0	0	0	0	0	0	0	0
	Saugus eismas									
Eismo saugumo priemonės	0	+/-	+/-	0	0	0	+	+	0	0
Susisiekimo infrastruktūra	0	+/-	+/-	0	0	0	+	+	0	0

Pastabos:

1. *Savaiminės plėtros* atveju nebūtų užtikrinama planuojamoje teritorijoje susisiekimo sistemos (VRK ir gatvių infrastruktūros tinklas) darni plėtra. *Koordinuotos plėtros* atveju būtų efektyviai išnaudojamas VRK ir gatvių infrastruktūros plėtros potencialas. Darni susisiekimo sistemos plėtra užtikrins gerą susisiekimą planuojamoje teritorijoje, kas turėtų reikšmingų teigiamų pasekmių vidutinėje ir ilgalaikėje perspektyvoje.

2. Ūkinė veikla *savaiminės plėtros* atveju vystytųsi ekstensyviai, kuri netenkina Širvintų rajono gyventojų susisiekimo poreikių. *Koordinuotos plėtros* atveju būtų sudarytos sąlygos ūkinių veiklų plėtrai visame Širvintų rajone, susijusiai su VRK ir gatvių infrastruktūros plėtra. Tai skatintų kultūros paveldo objektų lankymą ir pažinimą, nes pagerės VRK ir gatvių dangos būklė, sumažės transporto priemonių skleidžiama oro tarša ir triukšmas.
3. *Savaiminės plėtros* atveju investuojant savivaldybės biudžeto lėšas į VRK ir gatvių infrastruktūros plėtrą pareikalaus mažesnių finansinių lėšų nei *koordinuotos plėtros* alternatyva, nes bus tvarkoma tik esami keliai ir gatvės. Tačiau nebus užtikrintas racionalus Širvintų rajono VRK ir gatvių išsidėstymo tinklas. *Koordinuotos plėtros* koncepcijos alternatyvos atveju ženkliai išaugtų savivaldybės biudžeto investicijos į VRK ir gatvių infrastruktūros plėtrą, tačiau, pritraukus ES fondų paramą ar privačias investicijas, lėšų poreikis iš savivaldybės biudžeto sumažėtų. Pažymėtina, kad įgyvendinus aktyvios plėtros koncepciją, būtų sudarytos sąlygos darniai vystyti kelių ir gatvių infrastruktūros tinklą. Tikėtina, kad būtų steigiami žymiai daugiau naujų objektų, plėtojama esamų objektų ūkinė veikla, dėl to išaugtų savivaldybės biudžeto pajamos. Didėjant savivaldybės biudžeto pajamoms, didesnė jų dalis galėtų būti skirta sukurtos susisiekimo infrastruktūros palaikymui ir modernizavimui.
4. Įgyvendinus *koordinuotos plėtros* koncepciją, bus išplėtotas VRK ir gatvių infrastruktūros tinklas, kuris pagerins Širvintų rajono gyventojų buitines keliones lengvaisiais automobiliais. Taip pat, įgyvendinus šią koncepciją būtų sudarytos palankios sąlygos inžinerinės infrastruktūros plėtrai. Tikėtina, kad Širvintų rajono savivaldybės teritorijoje atsirastų naujų traukos objektų, šalia įsikurtų ir palaikančios paslaugų sferos įmonės. *Savaiminės plėtros* atveju, nebūtų sudarytos palankios sąlygos vystyti pakankamą VRK ir gatvių infrastruktūrą savivaldybės teritorijose.
5. *Savaiminės plėtros* atveju investicijos inžineriniai VRK ir gatvių infrastruktūrai būtų reikalingos sąlyginai nedidelės, pagal poreikį bus pakeičiama tik esama gatvių ir kelių danga, tačiau tai neleis užtikrinti optimalaus gatvių ir kelių tinklo išsidėstymo savivaldybės teritorijoje. Pažymėtina, kad nevystant VRK ir gatvių infrastruktūros plėtros, verslo atveju nebus sudarytos tinkamos sąlygos plėtoti verslą (logistikos verslui). Įgyvendinus *koordinuotos plėtros* koncepciją investicijų poreikis būtų didesnis, tačiau būtų užtikrinamas racionalus VRK ir gatvių infrastruktūros tinklo plėtros potencialas. Kelių ir gatvių infrastruktūros plėtra pagerins sąlygas transporto priemonių tolygiam pasiskirstymui Širvintų rajone. Tokiu būdu būtų sudarytos geresnės verslo sąlygos ir investicijų pritraukimas prie pagrindinių gatvių ir VRK.
6. Gyventojų užimtumas *savaiminės plėtros* atveju nedidės, nes nesiplėtos kelių ir gatvių tinklas. Didžiausią reikšmę gyventojų užimtumui turėtų privačių įmonių įkūrimas. *Koordinuotos plėtros* atveju gyventojų užimtumas būtų juntamas, nes tikėtina, kad vystant kelių ir gatvių infrastruktūrą įsikurtų privačios įmonės. Ypatingai teigiamą reikšmę turėtų mažiausią gyventojų užimtumą turinčių seniūnijų teritorijose. Gyventojų užimtumo padidėjimas skatintų gyventojų perkamąją galią, tuo pačiu ir vietos verslo pajamų didėjimą bei papildomas investicijas.
7. *Savaiminės plėtros* atveju gyventojų migracijai neigiama įtaka gali labiausiai pasireikšti visoje savivaldybės teritorijoje, kadangi labiausiai migraciją įtakoja gyventojų užimtumas. Teigiami migracijos pokyčiai galimi rytinėje Širvintų rajono savivaldybės teritorijoje, arčiau Vilniaus miesto. Bendrai viso rajono migracijos pokyčiams ši alternatyva reikšmingos įtakos neturėtų. Įgyvendinus *koordinuotos plėtros* koncepciją rajone gyventojų migracijai ženklios įtakos

- neturėtų, nors ir padidėtų gyventojų užimtumo galimybės visoje rajono teritorijoje. Galima nežymi teigiama migracija rytinėje ar vidurinėje rajono teritorijoje (Jauniūnų seniūnijoje), nes pagerėjusi susisiekimo sistema, gali daugiau pritraukti gyventojų dirbančių Vilniaus mieste.
8. Kultūrai ir švietimui *savaiminės plėtros* koncepcija neturės nei teigiamos, nei neigiamos įtakos rajono teritorijoje. Pavyzdžiui, Jauniūnų seniūnijos teritorijos patrauklios vilniečiams, kurie statosi gyvenamuosius namus. Nevystant kelių ir gatvių infrastruktūros, išliks tolygi gyventojų migracija, kuri neužtikrins poreikio steigti švietimo ir kultūros įstaigoms. Koordinuotos *plėtros* koncepcijos atveju, sutvarkius VRK ir gatvių infrastruktūrą, būtų sudarytos sąlygos kultūrinei ir švietėjiškai veiklai rytinėje savivaldybės teritorijoje. Atsirastų galimybių suplanuoti įvairesnių kultūrinių-pažintinių-pramoginių objektų, kurie praturtintų ne tik vietinių gyventojų, bet ir atvykstančių potyrius bei žinias.
 9. Socialinei apsaugai nei vienas iš koncepcinių variantų reikšmingos įtakos neturės. *Savaiminės plėtros* koncepcijos atveju galima nežymi teigiama įtaka, nes pagerėjus bendrai socialinei aplinkai, sutvarkius VRK ir gatvių infrastruktūrą, padidės vietos gyventojų judrumas.
 10. *Savaiminės plėtros* koncepcijos įgyvendinimas kultūros vertybių apsaugai, naudojimui ir tvarkymui turėtų teigiamų pasekmių, nes būtų skatinimas kultūros paveldo objektų naudojimas ir tvarkymas pažintiniams tikslams. Įgyvendinus *koordinuotos plėtros* koncepciją būtų ne tik užtikrintas esamų kultūros vertybių išsaugojimas, tačiau ir sudarytos sąlygos kultūros vertybių naudojimui ir tvarkymui visoje rajono savivaldybės teritorijoje.
 11. Kultūros paveldo objektų būklei neigiamos įtakos nebūtų nei vienos alternatyvos atveju. Didžiausia teigiama įtaka būtų juntama įgyvendinus *koordinuotos plėtros* koncepciją, nes kultūros paveldo objektų lankymui ir pažinimui bei apsaugai reikalinga susisiekimo infrastruktūra apimtų visą rajono savivaldybės teritoriją.
 12. Oro kokybei *savaiminės plėtros* alternatyvos atveju turėtų nežymių tiek teigiamų, tiek neigiamų pasekmių. Sudarytos palankios sąlygos transportui sumažintų oro taršą, tačiau lokaliai, nes pagerės esamų VRK ir gatvių būklė. Tačiau tai gali iššaukti didesnius transporto srautus, kurie gali padidinti oro taršą ir triukšmą. Be kuriuo atveju, rengiant atskirų objektų techninius projektus privalėtų būti įvertintas ir poveikis aplinkos orui, o objektų statyba galima tik neviršijant leistinų ribinių verčių žmogui bei gamtinei aplinkai, todėl reikšmingų neigiamų pasekmių nebūtų. Įgyvendinus *koordinuotos plėtros* koncepciją būtų ne tik sudarytos sąlygos transporto vystymuisi, bet ir organizuotai paskirstyti gyventojų srautus, todėl tikėtinas santykinai teigiamas poveikis aplinkos orui, lyginant su *savaiminės plėtros* alternatyva. Atkreiptinas dėmesys, kad naujai tvarkomų VRK ir gatvių vietose tikėtinas nežymus neigiamas lokalus poveikis aplinkos orui, tačiau turėtų būti taikomos aukščiau aprašytos aplinkos oro taršos apsaugos priemonės.
 13. Žymaus teigiamo ar neigiamo tiesioginio poveikio vandens kokybei nebus nei vienos alternatyvos atveju.
 14. Dirvožemio kokybei nei viena alternatyva reikšmingo teigiamo ar neigiamo poveikio neturės. Poveikis dirvožemiui gali būti tik lokalus VRK ir gatvių įrengimo vietoje ir tik trumpalaikis.
 15. Natūralioms gamtinėms buveinėms neigiamų pasekmių nenumatoma, nes specialiojo plano sprendiniuose numatyta veikla užtikrins tinkamą buveinių ir rūšių būklę. Įrengiant reikalingą susisiekimo infrastruktūrą galimas nežymus trumpalaikis neigiamas poveikis, tačiau konkrečios apsaugos priemonės privalės būti numatytos šių objektų statybos projektuose kiekvienai teritorijai atskirai, įvertinant jos savitumą. VRK ir gatvių infrastruktūros plėtra nesumažins

reikšmingų gamtinių buveinių teritorijų, jų nesuskaidys. Mažiausias galimas neigiamas poveikis gamtinėms buveinėms tikėtinas įgyvendinus *koordinuotos plėtros* koncepciją, nes ši alternatyva užtikrins tinkamiausią VRK ir gatvių išsidėstymą rajone, nežeidžiant gamtinių buveinių.

16. Gamtinis karkasas specialiuoju planu nekeičiamas ir išlaikomas vientisas, nenutraukiami ryšiai tarp saugomų teritorijų, kitų aplinkosaugai svarbių teritorijų ar buveinių, taip pat nesumažinama augalų ir gyvūnų migracija tarp teritorijų, todėl neigiamas poveikis nebus juntamas nei vienos alternatyvos atveju.
17. Saugomoms teritorijoms nėra viena iš alternatyvų neturės reikšmingo neigiamo poveikio, nes sprendiniai bus numatyti vadovaujantis saugomas teritorijas reglamentuojančiais teisės aktais. Įrengiant susisiekimo ir inžinerinę infrastruktūrą (informacinę, pėsčiųjų ir dviračių takus, sustojimo ir poilsio vietas bei kt.) galimas lokalus trumpalaikis neigiamas poveikis dėl statybos darbų, tačiau rengiant šių objektų statybos projektus privalės būti numatytos konkrečios poveikį mažinančios priemonės. Vidutinėje ir ilgalaikėje perspektyvoje saugomoms teritorijoms bus sudarytos sąlygos teigiamam poveikiui pasireikšti, nes infrastruktūros įrengimas sureguliuos transporto priemonių srautus, nukreipiant srautus į tas saugomų teritorijų vietas, kur įrengta speciali poilsiautojams infrastruktūra, saugojanti teritorijas nuo neigiamo poveikio.
18. Miškų plotai, miško žemės paskirties keitimas ar medžių kirtimai specialiuoju planu nėra numatomi. Dviračių ir pėsčiųjų takų bei kitos bemotorio transporto infrastruktūros įrengiamas numatomas panaudojant esamą VRK ir gatvių infrastruktūrą. Specialiajame plane siūlomos alternatyvos neturės reikšmingo poveikio miškų teritorijoms.
19. Saugomose teritorijose specialiojo plano sprendiniai bus įgyvendinami, prižiūrimi bei tvarkomi vadovaujantis saugomas teritorijas reglamentuojančiais teisės aktais. Specialiojo plano sprendinių įgyvendinimo metu (informacinę, pėsčiųjų ir dviračių takus, sustojimo ir poilsio vietas bei kt.) galimas trumpalaikis neigiamas poveikis dėl statybos darbų, tačiau rengiant šių objektų statybos projektus privalės būti numatytos konkrečios poveikį mažinančios priemonės. Įrengtos susisiekimo infrastruktūros eksploatavimas bei naudojimas turės būti vykdomas pagal saugomos teritorijos apsaugą bei priežiūrą reglamentuojančius teisės aktus, taisykles. Specialiojo plano koncepcijų įgyvendinimas saugomų teritorijų apsaugai, naudojimui ir tvarkymui turėtų teigiamų pasekmių, nes transporto priemonių srautai būtų nukreipiami tik į tas teritorijas, kur yra specialiai turizmui ar poilsiui įrengta infrastruktūra. Didžiausias teigiamas poveikis būtų *koordinuotos plėtros* variantu, nes sprendiniai apimtų visas saugomas teritorijas Širvintų rajone.
20. Saugomų teritorijų būklei neigiamos įtakos nebūtu nei vienos alternatyvos atveju. Didžiausia teigiama įtaka būtų juntama įgyvendinus *koordinuotos plėtros* koncepciją, nes Saugomų teritorijų lankymui ir pažinimui bei apsaugai reikalinga infrastruktūra apimtų visą Širvintų r. savivaldybės teritoriją. Mažiausiai teigiama įtaka būtų juntama *savaiminės plėtros* alternatyvos atveju.
21. Plano sprendiniai dėl savo pobūdžio ir masto nesukels neigiamų pasekmių žmonių sveikatai. Priešingai, sudarytos palankios sąlygos transportui mažintų oro taršą ir triukšmą bei suteiktų galimybę patogiai, greitai ir saugiai pasiekti kelionės tikslą. Sprendinių įgyvendinimo metu galimas trumpalaikis neigiamas poveikis dėl statybos darbų, tačiau rengiant šių objektų

statybos projektus privalės būti numatytos konkrečios poveikį mažinančios priemonės. Didžiausias teigiamas poveikis būtų *koordinuotos plėtros* atveju.

22. Specialiuoju planu siūlomos alternatyvos neturės reikšmingo poveikio sanitarinėms apsaugos zonoms. Visi specialiuoju planu siūlomi sprendiniai atitinka ir nepažeidžia teisės aktuose nustatytų sanitarinių apsaugos zonų reglamentų. Įgyvendinant plano sprendinius, t.y. rengiant atskirų objektų ar teritorijų įgyvendinimo projektus, turės būti nustatytos sanitarinės apsaugos zonos ir jų tvarkymo bei naudojimo režimai (jei tai numatyta teisės aktuose).
23. Išplėtotas ir rišlus VRK ir gatvių infrastruktūros tinklas užtikrintų eismo dalyvių saugumą. Planuojant dviračių, pėsčiųjų ar kitas bemotorio transporto trasas vadovaujamosi saugų eismą reglamentuojančiais teisės aktais, trasos numatomos pagal normatyvinius dokumentus.. Didžiausias teigiamas poveikis būtų *koordinuotos plėtros* atveju.

Specialiuoju planu numatoma VRK ir gatvių infrastruktūros plėtra, siekiant aktyviai išnaudoti viso Širvintų rajono susisiekimo potencialą. Susisiekimui skirta infrastruktūra planuojama vadovaujantis saugų eismą bei susisiekimo infrastruktūros įrengimą reglamentuojančiais teisės aktais, taisyklėmis. Saugomose ir jautriose teritorijose infrastruktūros įrengimas padės sureguliuoti gyventojų, turistų ir poilsiautojų srautus, nukreipiant juos į tas saugomų teritorijų vietas, kur yra įrengta infrastruktūra.

7. PRIEMONĖS PLANO ĮGYVENDINIMO REIKŠMINGOMS NEIGIAMOMS PASEKMĖMS APLINKAI IŠVENGTI, SUMAŽINTI AR KOMPENSUOTI

VRK ir gatvių infrastruktūros plėtra turės tiesioginį, ilgalaikį ir teigiamą poveikį žmonių sveikatai, pagerės žmonių gyvenimo kokybę, rajono susisiekimo sistema, keliai ir gatvės bus saugesnės. Rengiamo plano sprendinių įgyvendinimas, atlikus strateginį poveikio aplinkai vertinimą įvairiais aspektais, nesukels reikšmingų neigiamų pasekmių. Planas iš esmės sudaro sąlygas darniai Širvintų rajono savivaldybės VRK ir gatvių infrastruktūros plėtrai.

Įgyvendinant plano sprendinius juos detalizuojant kituose planavimo etapuose, turi būti vadovujamasi strateginio poveikio aplinkai vertinimo rezultatais, atsižvelgiama į plano tikslus ir uždavinius, principines nuostatas. Įgyvendinant planą turi būti vadovujamasi nustatytais teisės aktų reikalavimais, tolimesniuose etapuose, atitinkamai techninių projektų, darbų projektų rengimo metu ir pan. Sprendiniai turi būti argumentuotai formuluojami atsižvelgiant į poveikį socialinei, ekonominei ir gamtinei aplinkai, tame tarpe ir žmogaus sveikatai. Pagal poreikį turi būti atliekamos poveikio aplinkai vertinimo procedūros teisės aktų nustatyta tvarka. Įvykdžius specialiojo plano sprendinius, visi galimi poveikiai aplinkai bus mažesni arba neįtakojantys, lyginant su dabartine situacija.

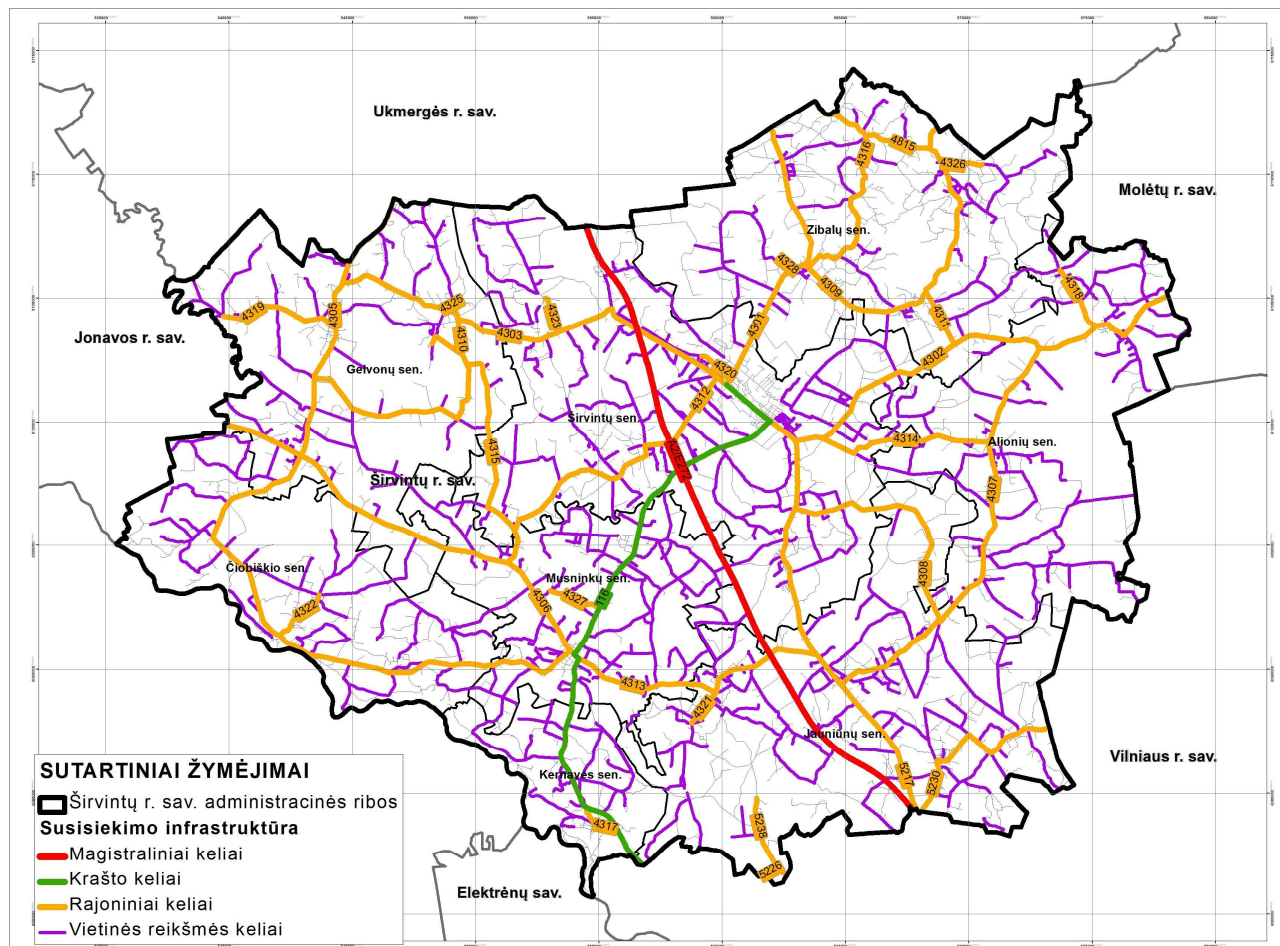
Siekiant išvengti neigiamų pasekmių aplinkai, galima imtis papildomų priemonių:

- Išduodant planavimo ar projektavimo sąlygas sprendinių įgyvendinimui, nurodyti privalomuosius reikalavimus (tiesiant ar rekonstruojant susisiekimo infrastruktūrą naudoti visas dirvožemio apsaugos priemones, rekonstruojant gatves numatyti apvažiavimo kelius, kombinuotai derinti gatvių rekonstrukcijos darbus su tinklų rekonstrukcijomis ir pan.);
- Specialiojo plano galiojimo ribose esančių saugomų paveldo objektų, tačiau apsaugos statuso neturinčių teritorijų, kultūrinės vertės išsaugojimo nuostatos turėtų būti detalizuotos ir įgyvendinamos, nustatant tvarkybos ir naudojimo reikalavimus individualiais apsaugos reglamentais (tipiniais reglamentais, jei individualūs reglamentai neparengti).
- Skatinti ekologinį transporto naudojimą ir didinti rajono gyventojų ekologinį sąmoningumą. Supažindinti institucijas ir suinteresuotą visuomenę su specialiojo plano sprendiniais;
- Vykdyti aplinkos elementų (aplinkos oro, paviršinio ir požeminio vandens, dirvožemio) stebėseną;
- Laikytis Lietuvos Respublikos teisės aktuose nustatytų su aplinkosauga susijusių reikalavimų ir procedūrų – sanitarinių apsaugos zonų nustatymo reikalavimų ir tvarkymo režimų, planuojamos ūkinės veiklos poveikio aplinkai vertinimo procedūrų, specialiųjų žemės ir miško naudojimo sąlygų, stebėsenos (monitoringo) taisyklių ir pan.

8. SPECIALIOJO PLANO ALTERNATYVOS

Širvintų rajono vietinės reikšmės kelių specialiojo plano koncepcijos stadijoje išskiriamos dvi planavimo alternatyvos. Pirmoji – savaiminės vietinės reikšmės kelių infrastruktūros plėtros alternatyvos koncepcija, antroji – koordinuotos vietinės reikšmės kelių infrastruktūros plėtros alternatyvos koncepcija.

I alternatyva (8.1 pav.) – savaiminės vietinės reikšmės kelių infrastruktūros plėtros alternatyvos koncepcija. Ši alternatyva neturi išankstinio veiksmų plano ir subjekto, kontroliuojančio ir reguliuojančio VRK ir gatvių infrastruktūros plėtros vystymą. Pažymėtina, kad savaiminės plėtros alternatyva neleis užtikrinti kokybišką kelių ir gatvių infrastruktūros plėtrą, t. y. nebus efektyviai panaudojamos teritorijos, finansinės lėšos ir kiti reikalingi ištekliai VRK ir gatvėms prižiūrėti. Ši alternatyva prieštarauja darnios teritorijos vystymosi sąvokai, todėl ja vadovaujantis bus neįgyvendinti pagrindiniai susisiekimo infrastruktūros formavimo principai: Širvintų rajono VRK ir miestų, miestelių ir kaimų gatvių integruotumo, eismo saugumo, tiesumo, patrauklumo ir patogumo.



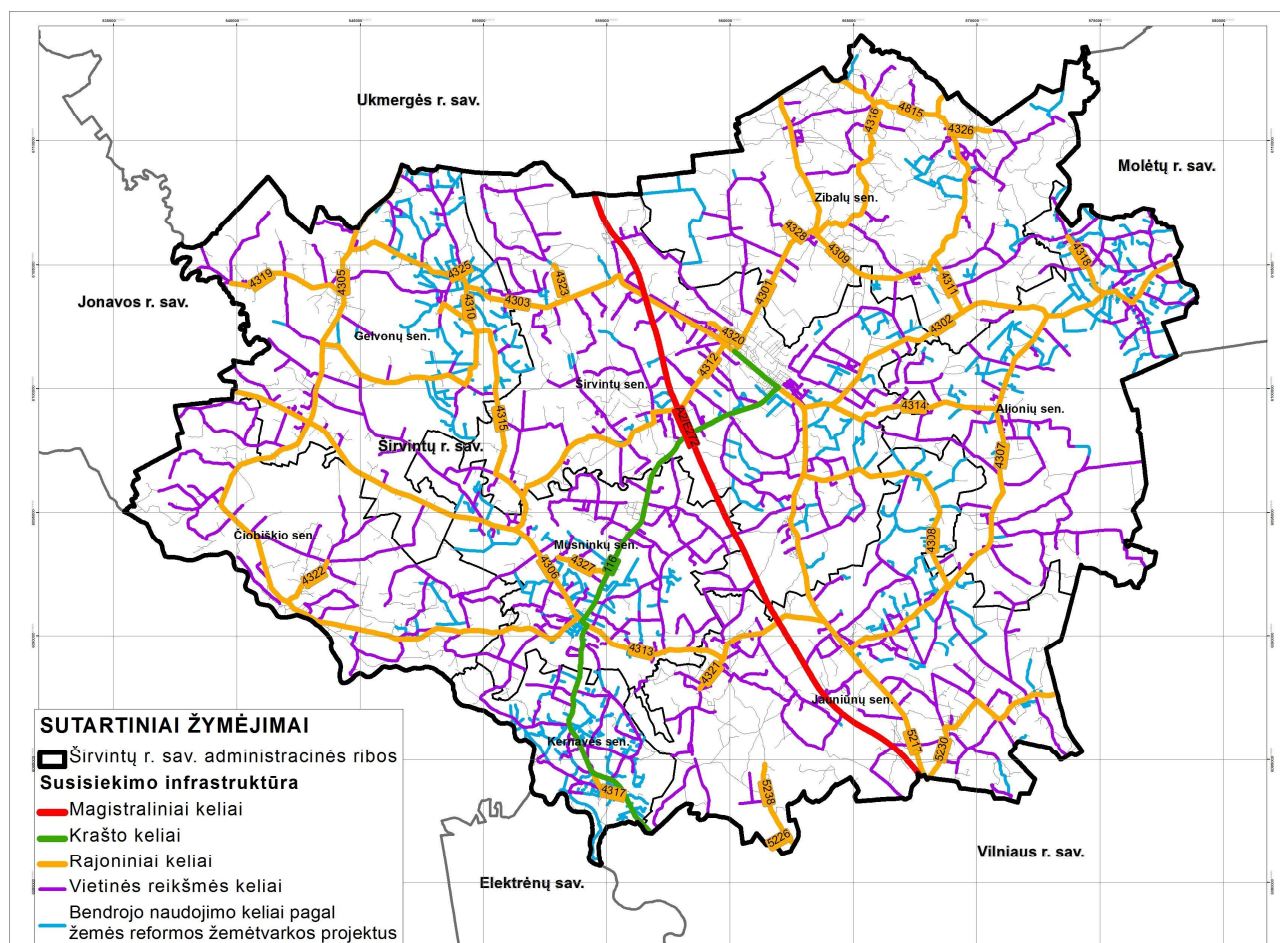
8.1 pav. Savaiminės plėtros alternatyva

II alternatyva (8.2 pav.) – koordinuotos VRK ir gatvių infrastruktūros plėtros alternatyvos koncepcija. Šios alternatyvos tikslas užtikrinti sistemingą Širvintų rajono teritorijų darnų vystymąsi bei racionalų rajono susisiekimo sistemai teritorijų, lėšų ir išteklių panaudojimą, numatant naujus VRK ir gatves, išvystant ir užtikrinant patogų kelių ir gatvių tinką. Įgyvendinus šią koncepcijos alternatyvą pagerės rajono gyventojų susisiekimo infrastruktūra, efektyviai bus panaudojamos teritorijos, finansinės lėšos ir kiti reikalingi ištekliai.

Vadovaujantis darbų programa, koordinuotos plėtros alternatyvoje planuojama įrengti šalia Musninkų miestelio aplinkkelį. Tačiau aplinkkelio trasa nėra numatyta Širvintų rajono teritorijos bendrajame plane ir nėra parengta Musninkų miestelio aplinkkelio statybos galimybių studija.

Specialiojo plano rengėjai neturėdami teisinio pagrindo negali vaizduoti aplinkkelio įrengimo vietos, todėl rekomenduojama parengti galimybių studiją. Joje turi būti įvertintas aplinkkelio ekonominis atsiperkamumas, statybos darbų sudėtingumas bei kiti faktoriai, kurie leis nustatyti aplinkkelio poreikį ir įrengimo galimybes. Tai pat rengiant naują Širvintų rajono teritorijos bendrąjį planą turi būti numatyta preliminari Musninkų miestelio aplinkkelio vieta ir informuoti seniūnijos gyventojai apie susisiekimo sistemos plėtrą.

Planuojant aplinkkelio trasą, turėtų būti parengta ir įvertinta poveikio aplinkai vertinimo (toliau – PAV) ataskaita, kurioje turi būti nustatyti veiksniai, kurie įtakos aplinkkelio trasos parinkimą: gamtinės sąlygos (reljefas, miškai, paviršiniai vandens telkiniai), kultūros paveldo vertybės, saugomos teritorijos, inžinerinė infrastruktūra (elektros linijos, dujotiekis, kt.), susisiekimo sistema, privatūs žemės sklypai ir kita.



8.2 pav. Koordinuotos plėtros alternatyva

Vadovaujantis specialiojo plano koordinuotos VRK ir gatvių infrastruktūros plėtros alternatyvos koncepcija, toliau kaupiama Širvintų rajono VRK, miestų, miestelių ir kaimų gatvių, dviračių ir pėsčiųjų takų bei automobilių stovėjimo aikštelių duomenų bazė. Duomenų bazėje kaupiami išsamūs duomenys, surinkti iš seniūnų, žemės reformos žemėtvarkos projektų, miškų schemų, galiojančių teritorijų planavimo dokumentų ir iš kitų šaltinių. Duomenų bazė leis atlikti susisiekimo infrastruktūros stebėseną ir koordinuotą VRK ir gatvių infrastruktūros plėtrą.

9. VERTINIMO APRAŠYMAS, ĮSKAITANT VISUS SUNKUMUS, SU KURIAIS SUSIDURTA, KAUPIANT REIKIAMĄ INFORMACIJĄ

Širvintų rajono savivaldybės teritorijos vietinės reikšmės kelių ir gatvių infrastruktūros plėtros specialiojo plano strateginis pasekmių aplinkai vertinimas rengiamas remiantis Planų ir programų strateginio pasekmių aplinkai vertinimo tvarkos aprašu, patvirtintu 2004-08-18 LR Vyriausybės nutarimu Nr. 967. Buvo vertinama Planų ir programų strateginio pasekmių aplinkai vertinimo tvarkos aprašo 2 priede „Privaloma strateginio pasekmių aplinkai vertinimo ataskaitos sudėtis“ nurodytais aspektais. Vertinimo eigoje panaudota Širvintų rajono savivaldybės teritorijos vietinės reikšmės kelių ir gatvių infrastruktūros plėtros specialiojo plano esamos būklės medžiagos dalis, susijusi su gamtiniais ištekliais, kraštovaizdžiu, saugomomis teritorijomis, aplinkos kokybe bei jos apsauga.

Vertinimo metu iškilę sunkumai:

- LR Vyriausybės patvirtintas „Planų ir programų strateginio pasekmių aplinkai vertinimo tvarkos aprašas“ parengtas įvairių lygmenų teritorijų planavimo darbams yra nediferencijuotas pagal planavimo rūšis ir lygmenis, kurie metodiškai skiriasi;
- Poveikis aplinkai gali būti labai įvairus, atsižvelgiant į prevencines ir kompensacines priemones, kurios gali būti detalizuojamos žemesniuose planavimo lygmenyse – Kompleksiniuose miestelio dalių, kvartalų detaliuosiuose ar funkciniu bendrumu pasižyminčių teritorijų specialiuosiuose planuose bei konkrečių objektų techniniuose projektuose. Todėl nustatyti apibendrintą poveikį aplinkai rajono specialiajame plane dėl įvairių faktorių tampa problematiška, o vertinimas tampa deklaratyvus.

Rengiant Širvintų rajono savivaldybės teritorijos vietinės reikšmės kelių ir gatvių infrastruktūros plėtros specialiojo plano SPAV, buvo naudotasi šio dokumento esamosios būklės analize bei koncepcija. SPAV vertinimas atliktas naudojant LR statistikos departamento statistinę medžiagą. Širvintų rajono savivaldybės teritorijos vietinės reikšmės kelių ir gatvių infrastruktūros plėtros specialiojo plano SPAV atliktas panaudojant įvairią statistinę medžiagą, analizuojant ankstesnių metų teritorijų planavimo bei kitus su plano rengimu susijusius dokumentus, mokslinę literatūrą.

Didžiausia problema iškilusi rengiant specialųjį planą – rajono VRK duomenų stoka ir esamų duomenų patikimumas. Taip pat statistinių duomenų apie VRK srautus bei jų pasiskirstymą Širvintų rajono teritorijoje, trūkumas. Surinktos informacijos atnaujinimas yra neoperatyvus. Tačiau šios problemos neturi ženklios įtakos atlikto SPAV kokybei ir rezultatams.

10. NUMATYTŲ TAIKYTI STEBĖSENOS (MONITORINGO) PRIEMONIŲ APRAŠYMAS

Specialiojo plano sprendinių monitoringas turi būti vykdomas vadovaujantis Valstybine aplinkos monitoringo 2011–2017 metų programa (Žin., 2011, Nr. 34-1603), LR Aplinkos monitoringo įstatymu (Žin., 1997, Nr. 112-2824 su vėlesniais pakeitimais) bei kitais poįstatyminiais teisės aktais. Monitoringas turi būti vykdomas savivaldybių ir ūkio subjektų lygmenimis, siekiant nustatyti nenumatytas reikšmingas neigiamas pasekmes aplinkai ir imtis tinkamų veiksmų susidariusiai padėčiai ištaisyti.

Specialiojo plano kultūros paveldo apsaugos sprendinių įgyvendinimo stebėseną (monitoringą) turi būti vykdoma pagal periodiškumo ir detalumo reikalavimus, nustatytus pagal kultūros paveldo objektų būklę, tipologiją, teisinę priklausomybę. Stebėsenos rezultatai: stebėjimo ir fiksavimo duomenys, vertingąsias savybes naikinančių ar žalojančių poveikių vertinimas, apibendrinimas ir prognozavimas turi būti teikiami už kultūros paveldo apsaugą ir teritorijų planavimą atsakingoms institucijoms.

Naudotini Širvintų rajono saugomų teritorijų ir gamtinės aplinkos sprendinių įgyvendinimo pasekmių aplinkai stebėsenos rodikliai:

- bendro naudojimo teritorijų ploto pokytis, ha;
- gamtinio karkaso teritorijų plotas, ha;
- pažinimui ir naudojimui pritaikytų saugomų teritorijų, gamtos ir kultūros paveldo objektų skaičius, vnt.
- įrengtų kelių, gatvių, dviračių, ir pėsčiųjų takų ilgis, km;
- įrengtų automobilių stovėjimo aikštelių plotas, m²,
- paviršinio vandens monitoringo stočių, kuriose vandens kokybė atitinka gerą vandenų būklę, dalis, procentais nuo bendro matavimo vietų skaičiaus pagal BDS₇ ir bendrąjį azotą (N_b);
- geros ekologinės būklės vandens telkinių skaičiaus pokytis, vnt.;
- buities ir komunalinių atliekų surinkimas ir tvarkymas, t/metus;

Siekiant kokybiškos plano gamtinės dalies sprendinių įgyvendinimo stebėsenos, būtina pagerinti statistinių duomenų apie transporto priemonių srautus, jų struktūrą, jų keliamą triukšmą rinkimą ir kaupimą. Sukauptus duomenis turi įvertinti kompetentingos institucijos ir, esant reikalui, priimti atitinkamus sprendimus.

Įgyvendinant specialiojo plano sprendinius, t.y. rengiant techninius ir darbo projektus, galinčius turėti neigiamų pasekmių aplinkai, būtina atlikti poveikio aplinkai vertinimą ir parengti priemonių planus neigiamo poveikio mažinimui.

11. SANTRAUKA

SPAV tikslas yra, vadovaujantis strateginio pasekmių aplinkai vertinimo apimties nustatymo dokumentu, vertinti galimas reikšmingas teigiamas bei neigiamas pasekmes, kurios gali vykti įgyvendinus Širvintų rajono savivaldybės teritorijos vietinės reikšmės kelių ir gatvių infrastruktūros plėtros specialiojo plano sprendinius.

Ataskaitoje aprašomi specialiojo plano tikslai ir uždaviniai, sąsajos su kitais planais ir programomis, taip pat tarptautiniu ir nacionaliniu lygmeniu nustatyti aplinkos apsaugos tikslai ir politikos kryptys, kurios yra aktualios sprendžiant aplinkos apsaugos problemas bei gali būti įgyvendinamos teritorijų planavimo dokumentuose.

Ataskaitoje apibūdinama esama Širvintų rajono aplinkos būklė ir tikėtina evoliucija, jei planas nebus įgyvendinamas. Išskiriamos gamtinė, socialinė ir ekonominė aplinkos. Tikėtina, kad neįgyvendinus specialiojo plano sprendinių, ekonominė ir socialinė aplinkos kokybė keisis, tačiau tai vyks lėčiau ir nežymiai. Socialinės problemos ir toliau išliks aktualios, nes nebus sudarytos sąlygos išlaikyti ir didinti esamą žmoniškųjų išteklių poreikį, sukuriant naujas darbo vietas tiek tiesiogiai, tiek netiesiogiai susijusiose veiklose. Per lėtai gerėjanti gyvenamosios aplinkos kokybė prisidėtų prie gyventojų emigracijos, vidinės migracijos į kitus rajonus, o kartu ir prie visuomenės senėjimo proceso bei kitų su tuo susijusių reiškinių. Nenustačius VRK ir gatvių infrastruktūros plėtros kryptių, nebus sudarytos sąlygos geresnei susisiekimo sistemos vystymuisi. Tikėtina, kad neįgyvendinant plano sprendinių, VRK ir gatvių infrastruktūra netenkins gyventojų poreikių.

Specialiojo plano koncepcijos rengimo stadijoje buvo parengti du koncepcijų variantai. Pagrindiniai jų požymiai: koncepcija Nr. 1 – savaiminės plėtros, tačiau lieka neišnaudotas viso rajono VRK ir gatvių infrastruktūros plėtros potencialas: koncepcija Nr. 2 – koordinuotos plėtros, kuri leis efektyviau išnaudoti visą rajono VRK ir gatvių infrastruktūros plėtros potencialą.

Rengiamas specialusis planas orientuojasi ne tik į kiekybinę, bet ir į kokybinę VRK ir gatvių infrastruktūros plėtrą, todėl didelė dalis jo sprendinių skirti aplinkos kokybės gerinimui, o kartu ir aplinkosauginėms problemoms spręsti. Užtikrins tinkamą transporto priemonių srautų paskirstymą, mažės oro tarša ir triukšmas.

Specialiuoju planu planuojama teritorija patenka į gamtines „Natura2000“ teritorijas ir kultūrinės saugomas teritorijas, taip pat į paviršinių vandens telkinių apsaugos juostų ir zonų teritorijas. Specialiuoju planu numatomi sprendiniai atitinka esamų planuojamoje teritorijoje saugomų gamtinių ir kultūrinių teritorijų apsaugos režimus, reglamentus.

PRIEDAI

Priedas Nr.1 Kultūros paveldo vertybės Širvintų rajone

<u>Unikalus objekto kodas</u>	<u>Pavadinimas</u>	<u>Adresas</u>	<u>Iregistravimo registre data</u>	<u>Kiti kodai</u>
17286	<u>"Motina" paminklas</u>	Širvintų r. sav., Širvintų m., Vilniaus	1996-01-29	D11 , DV4838
2892	<u>"Žuvusiems dėl Tėvynės" monumentalus kryžius</u>	Širvintų r. sav., Kernavės mstl. (Kernavės sen.)	1996-12-23	D15 , IP146, LA413/2492
22253	<u>1918 m. vasario 16-osios Nepriklausomybės akto signataro A. Petručio kapas</u>	Širvintų r. sav., Musninkų mstl. (Mugninkų sen.), Vilniaus g.	1996-10-02	L249K1
11227	<u>4 piliakalniai</u>	Širvintų r. sav., Kernavės mstl. (Kernavės sen.)	1993-02-19	IV629
3400	<u>Akmenys</u>	Širvintų r. sav., Liukonių k. (Gelvonų sen.)	2000-05-31	M164K , AR1123
3398	<u>Akmuo su "Velnio pėda"</u>	Širvintų r. sav., Dūdų k. (Gelvonų sen.)	2005-04-18	M321 , AR1121
3399	<u>Akmuo su dubeniu</u>	Širvintų r. sav., Liukonių k. (Gelvonų sen.)	2000-05-31	M164K1 , AR1122
25148	<u>Akmuo, vad. Jonu</u>	Širvintų r. sav., Liukonių k. (Gelvonų sen.)	2000-05-31	M164K2
25149	<u>Akmuo, vad. Povilu</u>	Širvintų r. sav., Liukonių k. (Gelvonų sen.)	2000-05-31	M164K3
14045	<u>Altorėlis su 7 skulptūromis</u>	Širvintų r. sav., Kernavės mstl. (Kernavės sen.)	1993-04-02	DV2899
14054	<u>Altorėlis su Marijos Rožančinės ir Šv. Juozapo paveikslas</u>	Širvintų r. sav., Musninkų mstl. (Mugninkų sen.)	1993-04-02	DV2909
14046	<u>Altorėlis su paveikslu "Marija Škaplierinė"</u>	Širvintų r. sav., Kernavės mstl. (Kernavės sen.)	1993-04-02	DV2900
14015	<u>Altorėlis su Šv. Kotrynos ir Marijos paveikslas</u>	Širvintų r. sav., Širvintų m.	1993-04-02	DV2869
21885	<u>Altoriai (2)</u>	Širvintų r. sav., Musninkų mstl. (Mugninkų sen.)	1996-02-27	DV2908

20295	<u>Altorius su paveikslais "Marijos ir Elžbietos susitikimas" ir "Šv. Pranciškus"</u>	Širvintų r. sav., Gelvonų mstl. (Gelvonų sen.)	1993-04-21	DV3779
20294	<u>Altorius su skulptūromis</u>	Širvintų r. sav., Bagaslaviškio mstl. (Gelvonų sen.)	1993-04-21	DV3778
12651	<u>Ampulė</u>	Širvintų r. sav., Kernavės mstl. (Kernavės sen.), Kerniaus g. 6	1993-06-07	K1023, LA132/5
22268	<u>Antkapinis paminklas</u>	Širvintų r. sav., Musninkų mstl. (Mugninkų sen.)	1996-12-02	L249K2
36011	<u>Antra koplyčia</u>	Širvintų r. sav., Čiobiškio k. (Čiobiškio sen.)	1992-06-10	
36013	<u>Antra varpinė</u>	Širvintų r. sav., Čiobiškio k. (Čiobiškio sen.)	1992-06-10	
38406	<u>Antras svirnas</u>	Širvintų r. sav., Šešuolėlių II k. (Zibalų sen.)	1992-04-28	
11225	<u>Antrojo pasaulinio karo Sovietų Sąjungos karių palaidojimo vieta</u>	Širvintų r. sav., Širvintų m., Vilniaus g.	1993-02-19	IV627
16516	<u>Ardiškio pilkapynas II, vad. Švedų kapais</u>	Širvintų r. sav., Ardiškio k. (Kernavės sen.)	1993-06-30	A1455 , AR1860
3407	<u>Ardiškio pilkapynas, vad. Prancūzkapiais</u>	Širvintų r. sav., Ardiškio k. (Kernavės sen.)	1992-10-14	A1454 , AR1130
17190	<u>Ardiškio senovės gyvenvietė</u>	Širvintų r. sav., Ardiškio k. (Kernavės sen.)	1994-02-10	A1456 , AR1925
26246	<u>Arklidė</u>	Širvintų r. sav., Čiobiškio k. (Čiobiškio sen.)	2002-01-24	G292K3
37616	<u>Arklidė</u>	Širvintų r. sav., Gelvonų mstl. (Gelvonų sen.)	1992-04-28	
26237	<u>Arklidė</u>	Širvintų r. sav., Šešuolėlių I k. (Zibalų sen.)	2002-01-24	G291K4
26249	<u>Arklidės liekanos</u>	Širvintų r. sav., Bartkuškio k. (Jauniūnų sen.)	2002-01-24	G293K3
33247	<u>Baltijos kelio birštoniškių ir prieniškių ženklų vieta</u>	Širvintų r. sav., Lipuvkos vs. (Širvintų sen.)	2014-06-26	
33261	<u>Baltijos kelio molėtiškių ženklų</u>	Širvintų r. sav., Barčių k.	2014-06-26	

	<u>vieta</u>	(Širvintų sen.)		
33260	<u>Baltijos kelio širvintiškių ženklo vieta</u>	Širvintų r. sav., Rimučių k. (Širvintų sen.)	2014-06-26	
33249	<u>Baltijos kelio trakiškių ženklo vieta</u>	Širvintų r. sav., Spadviliškių k. (Širvintų sen.)	2014-06-26	
33248	<u>Baltijos kelio varėniškių ir druskininkiečių ženklo vieta</u>	Širvintų r. sav., Užušilių k. (Musninkų sen.)	2014-06-26	
20297	<u>Baltraus Užkurnio antkapinis paminklas</u>	Širvintų r. sav., Pyplių k. (Gelvonų sen.)	1993-04-21	DV3781
10095	<u>Bareljefinės stacijos (14)</u>	Širvintų r. sav., Kiauklių k.	1993-01-20	DR1003
20571	<u>Bartkuškio dvaro sodyba</u>	Širvintų r. sav., Bartkuškio k. (Jauniūnų sen.), Aušros g. 45, 51	1993-08-17	G293K , AtV662
2569	<u>Bartkuškio dvaro vandens malūno pastatas</u>	Širvintų r. sav., Bartkuškio k. (Jauniūnų sen.)	1992-08-31	S485 , IP1521
16067	<u>Bažnyčia</u>	Širvintų r. sav., Šešuolėlių k.		AtV1097
16529	<u>Buv. dvaras</u>	Širvintų r. sav., Juodės k. (Jauniūnų sen.)	1993-07-01	IR279
683	<u>Buv. dvaro sodyba</u>	Širvintų r. sav., Astruvkos k. (Čiobiškio sen.)		IP738, LA413/2496
686	<u>Buv. dvaro sodybos fragmentai</u>	Širvintų r. sav., Gaidelių vs. (Zibalų sen.)		IP741, LA413/2486
690	<u>Buv. dvaro sodybos fragmentai</u>	Širvintų r. sav., Lapšių k. (Gelvonų sen.)		IP745, LA413/2483
691	<u>Buv. dvaro sodybos fragmentai</u>	Širvintų r. sav., Lemantaučiznos vs. (Gelvonų sen.)		IP746, LA413/2484
694	<u>Buv. dvaro sodybos fragmentai</u>	Širvintų r. sav., Liukonių k. (Gelvonų sen.)		IP749, LA413/2485
700	<u>Buv. dvaro sodybos fragmentai</u>	Širvintų r. sav., Staškūniškio k. (Zibalų sen.)		IP755, LA413/2488
1650	<u>Čiobiškio dvaro sodyba</u>	Širvintų r. sav., Čiobiškio k. (Čiobiškio sen.)	2002-01-24	G292K , AtV659

3392	<u>Čiobiškio pilkapynas</u>	Širvintų r. sav., Čiobiškio k. (Čiobiškio sen.)	1992-10-14	A1445 , AR1115
1651	<u>Čiobiškio Šv. Jono Krikštytojo bažnyčios statinių kompleksas</u>	Širvintų r. sav., Čiobiškio k. (Čiobiškio sen.)	1992-06-10	AtV660
3393	<u>Dailidžių pilkapynas</u>	Širvintų r. sav., Dailidžių vs. (Kernavės sen.)	1998-11-18	A1450 , AR1116
16513	<u>Dailidžių, Ardiškio pilkapis</u>	Širvintų r. sav.	1998-11-18	A1453 , AR1857
16511	<u>Dailidžių, Ardiškio pilkapynas</u>	Širvintų r. sav.	1998-11-18	A1451 , AR1855
16698	<u>Dariaus ir Girėno tiltas</u>	Širvintų r. sav., Čiobiškio k. (Čiobiškio sen.)	1993-07-09	S95 , IV941
38447	<u>Daržinė</u>	Širvintų r. sav., Šešuolėlių II k. (Zibalų sen.)	1992-04-28	
20293	<u>Dekoratyvinės vyskupu skulptūros (2)</u>	Širvintų r. sav., Širvintų m.		DV3777
24603	<u>Didžiosios Kovos apygardos vado Jono Misiūno-Žalio Velnio žmonos, partizanų rėmėjos Onos Misiūnienės kapas</u>	Širvintų r. sav., Čiobiškio k. (Čiobiškio sen.)	1998-12-30	L955P
14065	<u>Durys su apkaustais</u>	Širvintų r. sav., Šešuolėlių k.		DV2920
36188	<u>Dvarininko namas</u>	Širvintų r. sav., Juodės k. (Jauniūnų sen.)	2012-04-17	
36178	<u>Dvarininko namas</u>	Širvintų r. sav., Levaniškio II k. (Zibalų sen.)	2012-11-27	
10323	<u>Dvidešimt dviejų sodybų gatvinis kaimas</u>	Širvintų r. sav., Mikalajūnų k. (Gelvonų sen.)	1993-01-25	AtV661
687	<u>Gelvonų dvaro sodybos fragmentai</u>	Širvintų r. sav., Gelvonų mstl. (Gelvonų sen.)	1992-04-28	IP742, LA413/2482
25050	<u>Gelvonų mstl. žvėdu senosios kapinės</u>	Širvintų r. sav., Gelvonų mstl. (Gelvonų sen.)	1999-12-14	L998
35703	<u>Gelvonų Švč. Mergelės Marijos Apsilankymo bažnyčios statinių kompleksas</u>	Širvintų r. sav., Gelvonų mstl. (Gelvonų sen.)	2012-03-22	

24566	<u>Gyvenvietė</u>	Širvintų r. sav., Kernavės mstl. (Kernavės sen.)	1998-11-18	A1471K2P
24562	<u>Gyvenvietė</u>	Širvintų r. sav., Laužiškio vs. (Zibalų sen.)	1998-11-18	A1460K2
24564	<u>Gyvenvietė</u>	Širvintų r. sav., Totoriško k. (Gelvonų sen.)	1998-11-18	A1467K2
2386	<u>Grebliaučiznos piliakalnis, vad. Barsukyne</u>	Širvintų r. sav., Grebliaučiznos k. (Čiobiškio sen.)	1992-08-17	IP1345
31841	<u>Gudulinės šventvietė, vad. Kukaveičiu</u>	Širvintų r. sav., Pociūnų k. (Jauniūnų sen.)	2008-04-23	
3394	<u>Ilgojaus akmuo</u>	Širvintų r. sav., Ilgojaus k. (Čiobiškio sen.)	1992-10-14	M237 , AR1117
14052	<u>Indas švestam vandeniui</u>	Širvintų r. sav., Musninkų mstl. (Mugninkų sen.)		DV2906
38486	<u>Ipolito Užkurnio kapas</u>	Širvintų r. sav., Pyplių k. (Gelvonų sen.)	2015-02-09	
3395	<u>Janionių piliakalnis vad. Pykuolio kalnu</u>	Širvintų r. sav., Janionių k. (Čiobiškio sen.)	1998-11-18	A1446 , AR1118
688	<u>Juodės dvaro sodybos fragmentai</u>	Širvintų r. sav., Juodės k. (Jauniūnų sen.)	1992-04-28	IP743
689	<u>Juodiškių dvaro sodybos fragmentai</u>	Širvintų r. sav., Juodiškių k. (Alionių sen.)	1992-04-28	IP744, LA413/2479
2805	<u>K. Baužio kapas</u>	Širvintų r. sav., Kernavės mstl. (Kernavės sen.)	1992-09-15	L9 , IP52, LA413/2491
21471	<u>Kalnas vad. Raganos kalnu</u>	Širvintų r. sav., Bagaslaviškio k. (Gelvonų sen.)	1997-12-31	M49 , IP3006
36179	<u>Kalvė</u>	Širvintų r. sav., Levaniškio II k. (Zibalų sen.)	2012-11-27	
38407	<u>Kalvė</u>	Širvintų r. sav., Šešuolėlių II k. (Zibalų sen.)	1992-04-28	
22636	<u>Kapas ir antkapinis paminklas</u>	Širvintų r. sav., Musninkų mstl. (Mugninkų sen.)	1996-12-02	L249K
4219	<u>Karališkių kapinynas</u>	Širvintų r. sav., Karališkių k. (Gelvonų sen.)	1992-11-26	AV1427

16514	<u>Karališkių senovės gyvenvietė</u>	Širvintų r. sav., Karališkių k. (Gelvonų sen.)	1993-06-30	A1462 , AR1858
26238	<u>Karvidė-arklidė</u>	Širvintų r. sav., Šešuolėlių I k. (Zibalų sen.)	2002-01-24	G291K5
28261	<u>Kazliškių vandens malūnas</u>	Širvintų r. sav., Kazliškių k. (Širvintų sen.)	2003-12-31	S885
37320	<u>Kernavės archeologinė vietovė</u>	Širvintų r. sav., Kernavės mstl. (Kernavės sen.)	2014-01-03	
24569	<u>Kernavės kapinynas</u>	Širvintų r. sav., Semeniškių k. (Kernavės sen.)	1998-11-18	A1475
3408	<u>Kernavės piliakalnis II, vad. Mindaugo sostu</u>	Širvintų r. sav., Kernavės mstl. (Kernavės sen.)	1992-10-14	A1470P , AR1131
24565	<u>Kernavės piliakalnis III su gyvenvieta</u>	Širvintų r. sav., Kernavės mstl. (Kernavės sen.)	1998-11-18	A1471KP
3411	<u>Kernavės piliakalnis IV, vad. Pilies kalnu, Igulos kalnu, Piliavieta</u>	Širvintų r. sav., Kernavės mstl. (Kernavės sen.)	1992-10-14	A1472P , AR1134
3410	<u>Kernavės piliakalnis, vad. Aukuro kalnu, Barščių kalnu, Šventu kalnu</u>	Širvintų r. sav., Kernavės mstl. (Kernavės sen.)	1992-10-14	A1469P , AR1133
16292	<u>Kernavės pilkapynas</u>	Širvintų r. sav., Kernavės mstl. (Kernavės sen.)	1993-06-17	A1458P , AR1635
37211	<u>Kernavės pilkapynas II</u>	Širvintų r. sav., Kernavės mstl. (Kernavės sen.)	2013-08-02	
24568	<u>Kernavės senojo miesto vieta II</u>	Širvintų r. sav., Kernavės mstl. (Kernavės sen.)	1998-11-18	A1474
24567	<u>Kernavės senojo miesto vieta, vad. Žemutiniu miestu</u>	Širvintų r. sav., Kernavės mstl. (Kernavės sen.)	1998-11-18	A1473P
24570	<u>Kernavės senosios bažnyčios vieta</u>	Širvintų r. sav., Kernavės mstl. (Kernavės sen.)	1998-11-18	A1476
16316	<u>Kernavės senovės gyvenvietė</u>	Širvintų r. sav., Kernavės mstl. (Kernavės sen.)	1993-06-21	A1477P , AR1660
24573	<u>Kernavės, Kriveikiškio dvarvietė</u>	Širvintų r. sav., Kernavės mstl. (Kernavės sen.)	1998-11-18	A1481
24571	<u>Kernavės, Kriveikiškio kapinynas</u>	Širvintų r. sav., Kernavės mstl. (Kernavės sen.)	1998-11-18	A1479

17191	<u>Kernavės, Kriveikiškio piliakalnis</u>	Širvintų r. sav., Kernavės mstl. (Kernavės sen.)	1994-02-11	A1478 , AR1926
3413	<u>Kiauklių piliakalnis vad. Apskritu kalnu</u>	Širvintų r. sav., Kiauklių k. (Zibalų sen.)	1998-11-18	A1459 , AR1136
34596	<u>Kiauklių senovės gyvenvietė</u>	Širvintų r. sav., Kiauklių k. (Zibalų sen.)	2013-03-01	
16064	<u>Klebonija</u>	Širvintų r. sav., Kernavės mstl. (Kernavės sen.)	1993-05-20	AtV1094
36181	<u>Kluonas</u>	Širvintų r. sav., Levaniškio II k. (Zibalų sen.)	2012-11-27	
2599	<u>Kompozitoriaus Jono Dambrausko namas</u>	Širvintų r. sav., Pamusių k. (Čiobiškio sen.)	1992-09-01	S152 , IP1551
1652	<u>Koplyčia</u>	Širvintų r. sav., Kernavės mstl. (Kernavės sen.)	1992-06-10	AtV663
1653	<u>Koplyčia-mauzoliejus</u>	Širvintų r. sav., Kernavės mstl. (Kernavės sen.)	1992-06-10	AtV664
1654	<u>Koplytėlė</u>	Širvintų r. sav., Musninkų mstl. (Mugninkų sen.)	1992-06-10	AtV665
14056	<u>Koplytstulpis su Marijos skulptūra</u>	Širvintų r. sav., Kiauklių k.		DV2911
24572	<u>Kriveikiškio kaimavietė</u>	Širvintų r. sav., Kernavės mstl. (Kernavės sen.)	1998-11-18	A1480
20296	<u>Kryžius su Nukryžiuotojo skulptūra</u>	Širvintų r. sav., Liukonių k. (Gelvonų sen.)		DV3780
26245	<u>Kumetynas</u>	Širvintų r. sav., Čiobiškio k. (Čiobiškio sen.)	2002-01-24	G292K2
30964	<u>Kumetynas</u>	Širvintų r. sav., Viršuliškių k. (Mugninkų sen.)	2006-11-02	
3396	<u>Labūnavos, Liukonių pilkapynas vad. Švedų kapais</u>	Širvintų r. sav.	1998-11-18	A1465 , AR1119
24561	<u>Laužiškio piliakalnis su gyveniete</u>	Širvintų r. sav., Laužiškio vs. (Zibalų sen.)	1998-11-18	A1460K
26247	<u>Ledainė</u>	Širvintų r. sav., Čiobiškio k. (Čiobiškio sen.)	2002-01-24	G292K4

32211	<u>Ledainė</u>	Širvintų r. sav., Juodiškių k. (Alionių sen.)	2008-07-10	
26235	<u>Ledainė</u>	Širvintų r. sav., Šešuolėlių I k. (Zibalų sen.)	2002-01-24	G291K2
36146	<u>Ledainės liekanos</u>	Širvintų r. sav., Musninkų mstl. (Mugninkų sen.)	2012-06-14	
693	<u>Levaniškio II dvaro sodyba</u>	Širvintų r. sav., Levaniškio II k. (Zibalų sen.)	1992-04-28	IP748, LA413/2487
17041	<u>Lietuvos karių kapai</u>	Širvintų r. sav., Gelvonų mstl. (Gelvonų sen.)	1993-07-15	L181 , IV1285
33356	<u>Lietuvos karių kapai</u>	Širvintų r. sav., Širvintų m., Vilniaus g.	1993-02-19	IV 628
17056	<u>Lietuvos karių kapas</u>	Širvintų r. sav., Musninkų mstl. (Mugninkų sen.)	1993-07-15	L182 , IV1287
24605	<u>Lietuvos partizano Jono Markulio- Vaiduoklio kapas</u>	Širvintų r. sav., Čiobiškio k. (Čiobiškio sen.)	1998-12-30	L957P
24608	<u>Lietuvos partizano Juliaus Garbatavičiaus-Šalčio, Leonardo kapas</u>	Širvintų r. sav., Musninkų mstl. (Mugninkų sen.)	1998-11-02	L960P
24607	<u>Lietuvos partizano Juozo Norkaus- Keršto kapas</u>	Širvintų r. sav., Musninkų mstl. (Mugninkų sen.)	1998-11-02	L959P
25103	<u>Lietuvos partizano Kazio Surmilavičiaus-Klevo kapas</u>	Širvintų r. sav., Čiobiškio k. (Čiobiškio sen.)	2000-04-05	L1009
36372	<u>Lietuvos partizano Mykolo Kasperavičiaus-Audros kapas</u>	Širvintų r. sav., Musninkų mstl. (Mugninkų sen.)	2015-01-15	
24604	<u>Lietuvos partizanų Felikso Bagdonavičiaus-Barsuko ir Vytauto Bagdonavičiaus-Topolio kapas</u>	Širvintų r. sav., Čiobiškio k. (Čiobiškio sen.)	1998-12-30	L956P
36371	<u>Lietuvos partizanų ir Pirmojo pasaulinio karo Vokietijos karių kapų kompleksas</u>	Širvintų r. sav., Musninkų mstl. (Mugninkų sen.)	2015-01-15	
24606	<u>Lietuvos partizanų Juozo Marcinausko-Plutos ir Mykolo Tveragos-Aro kapai</u>	Širvintų r. sav., Čiobiškio k. (Čiobiškio sen.)	1998-11-02	L958P

38394	<u>Lietuvos partizanų kapai</u>	Širvintų r. sav., Musninkų mstl. (Mugninkų sen.)	2015-01-15	
25412	<u>Lietuvos partizanų kapas</u>	Širvintų r. sav., Vindeikių k. (Širvintų sen.)	2000-09-05	L1089
11226	<u>Lietuvos šaulių kapai</u>	Širvintų r. sav., Širvintų m., Vilniaus g.	1993-02-19	IV628
3401	<u>Mančiušėnų piliakalnis</u>	Širvintų r. sav., Mančiušėnų k. (Gelvonų sen.)	1992-10-14	A1464 , AR1124
16515	<u>Mančiušėnų senovės gyvenvietė</u>	Širvintų r. sav., Mančiušėnų k. (Gelvonų sen.)	1993-06-30	AR1859
32621	<u>Mantinionių kapinynas</u>	Širvintų r. sav., Mantinionių k. (Gelvonų sen.)	2009-04-28	
32622	<u>Mantinionių piliakalnis</u>	Širvintų r. sav., Mantinionių k. (Gelvonų sen.)	2009-04-28	
13142	<u>Maskoliškių piliakalnis, vad. Batarėja</u>	Širvintų r. sav., Maskoliškių k. (Gelvonų sen.)	1993-03-22	A1772 , AV1945
14049	<u>Memorialinė lenta su 2 bareljefais</u>	Širvintų r. sav., Musninkų mstl. (Mugninkų sen.)		DV2903
16065	<u>Mokykla</u>	Širvintų r. sav., Kernavės mstl. (Kernavės sen.), J. Šiaučiūno g. 3	1993-05-20	AtV1095
695	<u>Mugninkų (Mugninkėlių) dvaro sodybos fragmentai</u>	Širvintų r. sav., Mugninkų mstl. (Mugninkų sen.)	1992-04-28	IP750, LA413/2493
25049	<u>Mugninkų mstl. žydų senosios kapinės</u>	Širvintų r. sav., Mugninkų mstl. (Mugninkų sen.)	1999-12-14	L997
33649	<u>Mugninkų Švč. Trejybės bažnyčios statinių kompleksas</u>	Širvintų r. sav., Mugninkų mstl. (Mugninkų sen.)	2010-08-25	
16754	<u>Namas</u>	Širvintų r. sav., Gelvonų mstl. (Gelvonų sen.)		IV997
26241	<u>Namas</u>	Širvintų r. sav., Šešuolėlių I k. (Zibalų sen.)	2002-01-24	G291K8
38404	<u>Namas</u>	Širvintų r. sav., Šešuolėlių II k. (Zibalų sen.)	1992-04-28	
33556	<u>Namas</u>	Širvintų r. sav., Širvintų m.,	2014-12-01	

		Vilniaus g. 114		
30965	<u>Namas</u>	Širvintų r. sav., Viršuliškių k. (Musninkų sen.)	2006-11-02	
696	<u>Narvydiškio dvaro sodyba</u>	Širvintų r. sav., Narvydiškio k. (Musninkų sen.)		IP751, LA413/2494
26248	<u>Oficina</u>	Širvintų r. sav., Bartkuškio k. (Jauniūnų sen.)	2002-01-24	G293K2
38403	<u>Oficina</u>	Širvintų r. sav., Šešuolėlių II k. (Zibalų sen.)	1992-04-28	
37614	<u>Oficinos liekanos</u>	Širvintų r. sav., Gelvonų mstl. (Gelvonų sen.)	1992-04-28	
14039	<u>Ornamentuotas kryžius</u>	Širvintų r. sav., Bagaslaviškio mstl. (Gelvonų sen.)		DV2893
14055	<u>Ornamentuotas kryžius</u>	Širvintų r. sav., Musninkų mstl. (Musninkų sen.)		DV2910
14068	<u>Ornamentuotas kryžius</u>	Širvintų r. sav., Zibalų mstl.		DV2923
14016	<u>Ornamentuoti kryžiai (2)</u>	Širvintų r. sav., Alionių k.		DV2870
14033	<u>Ornamentuoti kryžiai (2)</u>	Širvintų r. sav., Čiobiškio k. (Čiobiškio sen.)		DV2887
31276	<u>Pajuodžių pilkapynas</u>	Širvintų r. sav., Pajuodžių k. (Jauniūnų sen.)	2007-06-20	
21308	<u>Paminklas "Prisikeliantiems"</u>	Širvintų r. sav., Širvintų m.		IP2887
21307	<u>Paminklas 1940-1953 m. aukoms atminti</u>	Širvintų r. sav., Širvintų m., Vilniaus		IP2886
26254	<u>Parkas</u>	Širvintų r. sav., Bartkuškio k. (Jauniūnų sen.)	2002-01-24	G293K8
26242	<u>Parkas</u>	Širvintų r. sav., Šešuolėlių I k. (Zibalų sen.)	2002-01-24	G291K9
37617	<u>Parko fragmentai</u>	Širvintų r. sav., Gelvonų mstl. (Gelvonų sen.)	1992-04-28	
32212	<u>Parko fragmentai</u>	Širvintų r. sav., Juodiškių k. (Alionių sen.)	2008-07-10	
38408	<u>Parko fragmentai</u>	Širvintų r. sav., Šešuolėlių II k.	1992-04-28	

		(Zibalų sen.)		
3403	<u>Pasodninkų piliakalnis, vad. Batareika</u>	Širvintų r. sav., Pasodninkų k. (Gelvonų sen.)	1992-10-14	A1463 , AR1126
36145	<u>Pastato liekanos</u>	Širvintų r. sav., Musninkų mstl. (Mugninkų sen.)	2012-06-14	
33538	<u>Pastatų kompleksas</u>	Širvintų r. sav., Širvintų m., Vilniaus g. 114	2014-12-01	
698	<u>Paširvinčio I buv. dvaro sodybos fragmentai</u>	Širvintų r. sav., Paširvinčio k. (Širvintų sen.)		IP753
699	<u>Paširvinčio II buv. dvaro sodybos fragmentai</u>	Širvintų r. sav., Paširvinčio k. (Širvintų sen.)		IP754
14019	<u>Paveikslas "Apaštalas Andrius"</u>	Širvintų r. sav., Čiobiškio k. (Čiobiškio sen.)		DV2873
14020	<u>Paveikslas "Apaštalas Baltramiejus"</u>	Širvintų r. sav., Čiobiškio k. (Čiobiškio sen.)		DV2874
14023	<u>Paveikslas "Apaštalas Jokūbas Jaunesnysis"</u>	Širvintų r. sav., Čiobiškio k. (Čiobiškio sen.)		DV2877
14022	<u>Paveikslas "Apaštalas Jokūbas Vyresnysis"</u>	Širvintų r. sav., Čiobiškio k. (Čiobiškio sen.)		DV2876
14021	<u>Paveikslas "Apaštalas Jonas"</u>	Širvintų r. sav., Čiobiškio k. (Čiobiškio sen.)		DV2875
14024	<u>Paveikslas "Apaštalas Matas"</u>	Širvintų r. sav., Čiobiškio k. (Čiobiškio sen.)		DV2878
14017	<u>Paveikslas "Apaštalas Petras"</u>	Širvintų r. sav., Čiobiškio k. (Čiobiškio sen.)		DV2871
14025	<u>Paveikslas "Apaštalas Pilypas"</u>	Širvintų r. sav., Čiobiškio k. (Čiobiškio sen.)		DV2879
14018	<u>Paveikslas "Apaštalas Povilas"</u>	Širvintų r. sav., Čiobiškio k. (Čiobiškio sen.)		DV2872
14026	<u>Paveikslas "Apaštalas Simonas"</u>	Širvintų r. sav., Čiobiškio k. (Čiobiškio sen.)		DV2880
14027	<u>Paveikslas "Apaštalas Tadas"</u>	Širvintų r. sav., Čiobiškio k. (Čiobiškio sen.)		DV2881

14011	<u>Paveikslas "Jonas Evangelistas"</u>	Širvintų r. sav., Širvintų m.		DV2865
12654	<u>Paveikslas "Kristaus plakimas"</u>	Širvintų r. sav., Kernavės mstl. (Kernavės sen.)		LA132/8
14012	<u>Paveikslas "Lukas Evangelistas"</u>	Širvintų r. sav., Širvintų m.		DV2866
14034	<u>Paveikslas "Marija Rožančinė"</u>	Širvintų r. sav., Bagaslaviškio mstl. (Gelvonų sen.)		DV2888
14037	<u>Paveikslas "Marija su kūdikiu"</u>	Širvintų r. sav., Bagaslaviškio mstl. (Gelvonų sen.)		DV2891
14062	<u>Paveikslas "Marija su kūdikiu"</u>	Širvintų r. sav., Šešuolėlių k.		DV2917
14047	<u>Paveikslas "Marijos ėmimas į dangų"</u>	Širvintų r. sav., Musninkų mstl. (Mugninkų sen.)		DV2901
14013	<u>Paveikslas "Matas Evangelistas"</u>	Širvintų r. sav., Širvintų m.		DV2867
14036	<u>Paveikslas "Mater Dolorosa"</u>	Širvintų r. sav., Bagaslaviškio mstl. (Gelvonų sen.)		DV2890
14010	<u>Paveikslas "Mykolas Arkangelas"</u>	Širvintų r. sav., Širvintų m.		DV2864
14014	<u>Paveikslas "Morkus Evangelistas"</u>	Širvintų r. sav., Širvintų m.		DV2868
14067	<u>Paveikslas "Nuėmimas nuo kryžiaus"</u>	Širvintų r. sav., Zibalų mstl.		DV2922
10086	<u>Paveikslas "Šv. Filomena"</u>	Širvintų r. sav., Širvintų m.	1993-01-18	DR994
14028	<u>Paveikslas "Šv. Tomas"</u>	Širvintų r. sav., Čiobiškio k. (Čiobiškio sen.)		DV2882
14041	<u>Paveikslas "Šventoji šeima"</u>	Širvintų r. sav., Kernavės mstl. (Kernavės sen.)		DV2895
15387	<u>Paveikslo "Marija su kūdikiu" aptaisas</u>	Širvintų r. sav., Čiobiškio k. (Čiobiškio sen.)		DV4452
3405	<u>Piliakalnis</u>	Širvintų r. sav., Totoriško k. (Gelvonų sen.)	1998-11-18	A1467K1 , AR1128
3409	<u>Piliakalnis, vad. Lizdeikos kalnu, Smailiakalniu, Kriveikiškio piliakalniu</u>	Širvintų r. sav., Kernavės mstl. (Kernavės sen.)	1992-10-14	A1471K1P , AR1132
3414	<u>Piliakalnis, vad. Užburtu kalnu</u>	Širvintų r. sav., Laužiškio vs. (Zibalų sen.)	1992-10-14	A1460K1 , AR1137
16512	<u>Pilkapynas II</u>	Širvintų r. sav.	1998-11-18	A1452 ,

				AR1856
36010	<u>Pirma koplyčia</u>	Širvintų r. sav., Čiobiškio k. (Čiobiškio sen.)	1992-06-10	
36012	<u>Pirma varpinė</u>	Širvintų r. sav., Čiobiškio k. (Čiobiškio sen.)	1992-06-10	
38405	<u>Pirmas svirnas</u>	Širvintų r. sav., Šešuolėlių II k. (Zibalų sen.)	1992-04-28	
38484	<u>Pyplių kaimo kapinių koplyčia</u>	Širvintų r. sav., Pyplių k. (Gelvonų sen.)	2015-02-09	
35704	<u>Pliaterių koplyčia</u>	Širvintų r. sav., Gelvonų mstl. (Gelvonų sen.)	2012-03-22	
35705	<u>Pliaterių-Žabų koplyčia- mauzoliejus</u>	Širvintų r. sav., Gelvonų mstl. (Gelvonų sen.)	2012-03-22	
31079	<u>Plikiškių pilkapis</u>	Širvintų r. sav., Plikiškių k. (Jauniūnų sen.)	2007-01-17	
3406	<u>Plikiškių pilkapynas</u>	Širvintų r. sav., Plikiškių k. (Jauniūnų sen.)	1992-10-14	A1468 , AR1129
31080	<u>Plikiškių pilkapynas II</u>	Širvintų r. sav., Plikiškių k. (Jauniūnų sen.)	2007-01-17	
31837	<u>Pociūnų dvarvietė</u>	Širvintų r. sav., Pociūnų k. (Jauniūnų sen.)	2008-04-23	
32210	<u>Ponų namas</u>	Širvintų r. sav., Juodiškių k. (Alionių sen.)	2008-07-10	
38402	<u>Ponų namas</u>	Širvintų r. sav., Šešuolėlių II k. (Zibalų sen.)	1992-04-28	
30962	<u>Ponų namas</u>	Širvintų r. sav., Viršuliškių k. (Musninkų sen.)	2006-11-02	
3404	<u>Raudonkos, Mikalajūnų piliakalnis, vad. Batareika</u>	Širvintų r. sav., Raudonkos vs. (Gelvonų sen.)	1992-10-14	A1466 , AR1127
14050	<u>Relikvijorius I</u>	Širvintų r. sav., Musninkų mstl. (Musninkų sen.)		DV2904
14051	<u>Relikvijorius II</u>	Širvintų r. sav., Musninkų mstl. (Musninkų sen.)		DV2905

3415	<u>Rubikoniu pilkapynas vad. Švedu kapais</u>	Širvintų r. sav., Rubikoniu k. (Zibalų sen.)	1998-11-18	A1461 , AR1138
684	<u>Rūmai</u>	Širvintų r. sav., Bartkuškio k. (Jauniūnų sen.)	1992-04-28	G293K1 , IP739
26244	<u>Rūmai</u>	Širvintų r. sav., Čiobiškio k. (Čiobiškio sen.)	2002-01-24	G292K1
701	<u>Rūmai</u>	Širvintų r. sav., Šešuolėlių I k. (Zibalų sen.)	2002-01-24	G291K1 , IP756, LA413/2489
3397	<u>Rusių Rago pilkapynas, vad. Prancūzkapiais</u>	Širvintų r. sav., Rusių Rago k. (Čiobiškio sen.)	1992-10-14	A1447 , AR1120
16315	<u>Rusių Rago, Žvagakalnio pilkapynas</u>	Širvintų r. sav., Rusių Rago k. (Čiobiškio sen.)	1993-06-21	A1448 , AR1659
30819	<u>Sabališkių dvaro rūmai</u>	Širvintų r. sav., Sabališkių k. (Gelvonų sen.)	2006-10-25	
30970	<u>Sadūniškių piliakalnis</u>	Širvintų r. sav., Sadūniškių k. (Jauniūnų sen.) (negalioja nuo 1999.01.01)	2006-11-15	
37319	<u>Semeniškių kapinynas</u>	Širvintų r. sav., Semeniškių k. (Kernavės sen.)	2014-01-03	
17192	<u>Semeniškių senovės gyvenvietė</u>	Širvintų r. sav., Semeniškių k. (Kernavės sen.)	1994-02-11	A1482 , AR1927
24574	<u>Semeniškių senovės gyvenvietė II</u>	Širvintų r. sav., Kernavės mstl. (Kernavės sen.)	1998-11-18	A1483
17189	<u>Sen. gyvenvietė</u>	Širvintų r. sav., Staviškių k. (Širvintų sen.)		AR1924
13143	<u>Senkapis</u>	Širvintų r. sav., Dainių k. (Širvintų sen.)		AV1946
4225	<u>Senkapis</u>	Širvintų r. sav., Stavyrygalos k. (Gelvonų sen.)		AV1433
4236	<u>Senkapis</u>	Širvintų r. sav., Vindeikių k. dal. (Musninkų sen.) (negalioja nuo 1999.01.01)		AV1444
4237	<u>Senkapis su X-XIII m.e.a. gr.</u>	Širvintų r. sav., Kiemelių k.		AV1445

	<u>žmonių ir žirgų kp.</u>	(Zibalų sen.)		
3402	<u>Senkapis, vad. Milžinkapiais</u>	Širvintų r. sav., Mančiušėnų k. (Gelvonų sen.)	1992-10-14	AR1125
33651	<u>Senoji klebonija</u>	Širvintų r. sav., Musninkų mstl. (Mugninkų sen.), Parko g.	2010-05-25	
26243	<u>Senosios kapinės</u>	Širvintų r. sav., Šešuolėlių I k. (Zibalų sen.)	2002-01-24	G291K10
14029	<u>Skulptūra "Jonas Evangelistas"</u>	Širvintų r. sav., Čiobiškio k. (Čiobiškio sen.)	1993-04-02	DV2883
14030	<u>Skulptūra "Lukas Evangelistas"</u>	Širvintų r. sav., Čiobiškio k. (Čiobiškio sen.)	1993-04-02	DV2884
14031	<u>Skulptūra "Matas Evangelistas"</u>	Širvintų r. sav., Čiobiškio k. (Čiobiškio sen.)	1993-04-02	DV2885
14032	<u>Skulptūra "Morkus Evangelistas"</u>	Širvintų r. sav., Čiobiškio k. (Čiobiškio sen.)	1993-04-02	DV2886
20059	<u>Skulptūra "Nukryžiuotasis"</u>	Širvintų r. sav., Bagaslaviškio mstl. (Gelvonų sen.)		DR1270
14038	<u>Skulptūra "Nukryžiuotasis"</u>	Širvintų r. sav., Bagaslaviškio mstl. (Gelvonų sen.)		DV2892
10093	<u>Skulptūra "Nukryžiuotasis"</u>	Širvintų r. sav., Musninkų mstl. (Mugninkų sen.)		DR1001
17042	<u>Sodybos vieta</u>	Širvintų r. sav., Šeiniūnų k. (Gelvonų sen.)		IV1286
26250	<u>Spirito varykla</u>	Širvintų r. sav., Bartkuškio k. (Jauniūnų sen.)	2002-01-24	G293K4
26239	<u>Spirito varykla</u>	Širvintų r. sav., Šešuolėlių I k. (Zibalų sen.)	2002-01-24	G291K6
32213	<u>Spirito varyklos pastato dalis</u>	Širvintų r. sav., Juodiškių k. (Alionių sen.)	2008-07-10	
26251	<u>Spirito varyklos sandėlis</u>	Širvintų r. sav., Bartkuškio k. (Jauniūnų sen.)	2002-01-24	G293K5
38502	<u>Stefanijos Užkurnytės antkapinis paminklas</u>	Širvintų r. sav., Pyplių k. (Gelvonų sen.)	2015-02-09	

14069	<u>Stogastulpis dviaukštis su ornamentuotu kryželiu, Nazaretieč</u>	Širvintų r. sav., Zibalų mstl.		DV2924
2803	<u>Stogastulpis Lietuvos Respublikos 10-mečiui</u>	Širvintų r. sav., Širvintų m., Nepriklausomybės a.		IP50, LA413/2478
14059	<u>Stogastulpis su Nukryžiuotojo skulptūra</u>	Širvintų r. sav., Kiauklių k.		DV2914
14060	<u>Stogastulpis su Nukryžiuotojo, Šv. Jono ir Marijos skulptūro</u>	Širvintų r. sav., Levaniškio k.		DV2915
14058	<u>Stogastulpis su ornamentuotu kryželiu ir Nukryžiuotojo skulp</u>	Širvintų r. sav., Kiauklių k.		DV2913
14061	<u>Stogastulpis su ornamentuotu kryželiu, Jono Nepomuko ir Šv.</u>	Širvintų r. sav., Rubikonių k. (Zibalų sen.)		DV2916
14057	<u>Stogastulpis triaukštis su ornamentuotu kryželiu</u>	Širvintų r. sav., Kiauklių k.		DV2912
37615	<u>Svirnas</u>	Širvintų r. sav., Gelvonų mstl. (Gelvonų sen.)	1992-04-28	
36189	<u>Svirnas</u>	Širvintų r. sav., Juodės k. (Jauniūnų sen.)	2012-04-17	
36180	<u>Svirnas</u>	Širvintų r. sav., Levaniškio II k. (Zibalų sen.)	2012-11-27	
35982	<u>Svirnas</u>	Širvintų r. sav., Musninkų mstl. (Mugninkų sen.)	2012-06-14	
26240	<u>Svirnas</u>	Širvintų r. sav., Šešuolėlių I k. (Zibalų sen.)	2002-01-24	G291K7
33557	<u>Svirnas</u>	Širvintų r. sav., Širvintų m., Vilniaus g. 114	2014-12-01	
15831	<u>Šešuolėlių I dvaro sodyba</u>	Širvintų r. sav., Šešuolėlių I k. (Zibalų sen.)	2002-01-24	G291K , AtV860
702	<u>Šešuolėlių II dvaro sodybos fragmentai</u>	Širvintų r. sav., Šešuolėlių II k. (Zibalų sen.)	1992-04-28	IP757, LA413/2490
26004	<u>Širvintų Šv. arkang. Mykolo bažnyčia</u>	Širvintų r. sav., Širvintų m., Vilniaus 110	2001-11-15	S616
36006	<u>Šv. Jono Krikštytojo bažnyčia</u>	Širvintų r. sav., Čiobiškio k. (Čiobiškio sen.)	1992-06-10	

17238	<u>Švč. Mergelės Marijos Apsilankymo bažnyčia</u>	Širvintų r. sav., Gelvonų mstl. (Gelvonų sen.)	1994-02-28	AtV1108
16066	<u>Švč. Trejybės bažnyčia</u>	Širvintų r. sav., Musninkų mstl. (Mugninkų sen.), Vilniaus g.	1993-05-20	AtV1096
36014	<u>Šventoriaus tvora su vartais</u>	Širvintų r. sav., Čiobiškio k. (Čiobiškio sen.)	1992-06-10	
35707	<u>Šventoriaus tvora su vartais</u>	Širvintų r. sav., Gelvonų mstl. (Gelvonų sen.)	2012-03-22	
33650	<u>Šventoriaus tvora su vartais</u>	Širvintų r. sav., Musninkų mstl. (Mugninkų sen.), Vilniaus g.	2010-08-25	
14044	<u>Taurė</u>	Širvintų r. sav., Kernavės mstl. (Kernavės sen.)		DV2898
15388	<u>Taurė</u>	Širvintų r. sav., Kernavės mstl. (Kernavės sen.)		DV4453
10090	<u>Taurė</u>	Širvintų r. sav., Kernavės mstl. (Kernavės sen.)		DR998
10094	<u>Taurė</u>	Širvintų r. sav., Musninkų mstl. (Mugninkų sen.)		DR1002
22046	<u>Technologinė iranga</u>	Širvintų r. sav., Čiobiškio k. (Čiobiškio sen.)	1995-06-12	S38K2
24563	<u>Totoriščio piliakalnis su gyvenviete</u>	Širvintų r. sav., Totoriščio k. (Gelvonų sen.)	1998-11-18	A1467K
31274	<u>Turlojiškių pilkapynas</u>	Širvintų r. sav., Turlojiškių k. (Jauniūnų sen.)	2007-06-20	
32318	<u>Turlojiškių senovės gyvenvietė</u>	Širvintų r. sav., Turlojiškių k. (Jauniūnų sen.)	2008-09-11	
26252	<u>Tvartas</u>	Širvintų r. sav., Bartkuškio k. (Jauniūnų sen.)	2002-01-24	G293K6
32214	<u>Tvartas</u>	Širvintų r. sav., Juodiškių k. (Alionių sen.)	2008-07-10	
30966	<u>Ūkinis pastatas</u>	Širvintų r. sav., Viršuliškių k. (Mugninkų sen.)	2006-11-02	

26236	<u>Ūkvedžio namas</u>	Širvintų r. sav., Šešuolėlių I k. (Zibalų sen.)	2002-01-24	G291K3
38487	<u>Užkurnių šeimos antkapinis paminklas</u>	Širvintų r. sav., Pyplių k. (Gelvonų sen.)	2015-02-09	
38485	<u>Užkurnių šeimos kapų kompleksas</u>	Širvintų r. sav., Pyplių k. (Gelvonų sen.)	2015-02-09	
37466	<u>Vaiškūnų kapinynas</u>	Širvintų r. sav., Vaiškūnų k. (Širvintų sen.)	2014-02-05	
3412	<u>Valiukiškių pilkapynas</u>	Širvintų r. sav., Ramoniškių I k. (Kernavės sen.)	1992-10-14	A1457 , AR1135
22045	<u>Vandens malūnas</u>	Širvintų r. sav., Čiobiškio k. (Čiobiškio sen.)	1995-06-12	S38K1
2671	<u>Vandens malūnas su technologine įranga</u>	Širvintų r. sav., Čiobiškio k. (Čiobiškio sen.)	1992-09-10	S38K , IP1642, LA413/2497
36166	<u>Vandens malūno liekanos</u>	Širvintų r. sav., Musninkų mstl. (Mugninkų sen.)	2012-06-14	
10091	<u>Varpas</u>	Širvintų r. sav., Kernavės mstl. (Kernavės sen.)		DR999
10088	<u>Varpas I</u>	Širvintų r. sav., Čiobiškio k. (Čiobiškio sen.)		DR996
10089	<u>Varpas II</u>	Širvintų r. sav., Čiobiškio k. (Čiobiškio sen.)		DR997
35706	<u>Varpinė</u>	Širvintų r. sav., Gelvonų mstl. (Gelvonų sen.)	2012-03-22	
1655	<u>Varpinė</u>	Širvintų r. sav., Musninkų mstl. (Mugninkų sen.), Vilniaus g.	1992-06-10	AtV666
26253	<u>Vartai</u>	Širvintų r. sav., Bartkuškio k. (Jauniūnų sen.)	2002-01-24	G293K7
30963	<u>Vežiminė</u>	Širvintų r. sav., Viršuliškių k. (Mugninkų sen.)	2006-11-02	
10087	<u>Viešintų seniūno Jono Krizostomo Pilsudskio portretas</u>	Širvintų r. sav., Čiobiškio k. (Čiobiškio sen.)		DR995

703	<u>Viršuliškių dvaro sodyba</u>	Širvintų r. sav., Viršuliškių k. (Musninkų sen.)	1992-04-28	IP758, LA413/2495
14048	<u>Vitražas "Marijos karūnavimas"</u>	Širvintų r. sav., Musninkų mstl. (Musninkų sen.)		DV2902
36373	<u>Vokietijos karių kapai</u>	Širvintų r. sav., Musninkų mstl. (Musninkų sen.)	2015-01-15	
5668	<u>Žaliosios senovės gyvenvietė</u>	Širvintų r. sav.	2003-04-24	A1773 , AR1458
16146	<u>Žvagakalnio pilkapynas</u>	Širvintų r. sav., Žvagakalnio k. (Čiobiškio sen.)	1993-05-24	A1449 , AV1977
14035	<u>žvakidės (6)</u>	Širvintų r. sav., Bagaslaviškio mstl. (Gelvonų sen.)		DV2889