



ŠIAULIŲ RAJONO DRĄSUČIŲ KAIMO BENDRASIS PLANAS

STRATEGINIO PASEKMIŲ APLINKAI VERTINIMO ATASKAITA

Planavimo organizatorius:

Šiaulių rajono savivaldybės
administracijos direktorius,
Vilniaus g. 263, Šiauliai

Plano rengėjas:

VĮ Valstybės žemės fondo Kraštotvarkos ir
teritorijų planavimo skyrius,
Konstitucijos pr. 23 A korpusas, LT-08105 Vilnius

Vilnius, 2015

TURINYS

Įvadas	4
1. Drąsučių kaimo bendrojo plano apibūdinimas	4
1.1. Bendrojo plano tikslai	4
1.2. Bendrojo plano sąsaja su kitais planais ir programomis	6
2. Esama aplinkos būklė ir jos pokyčiai, jeigu Drąsučių kaimo bendrasis planas nebus įgyvendintas	10
3. Teritorijų, kurios gali būti reikšmingai paveiktos aplinkos charakteristikos	17
4. Su Drąsučių kaimo bendruoju planu susijusios aplinkos apsaugos problemos	20
5. Tarptautiniu arba nacionaliniu lygmeniu nustatyti aplinkos apsaugos tikslai, susiję su Drąsučių kaimo bendruoju planu	22
6. Plano įgyvendinimo galimų pasekmių reikšmingumas ir įvertinimas	27
7. Priemonės reikšmingoms neigiamoms pasekmėms aplinkai išvengti, sumažinti ar kompensuoti	29
8. Drąsučių kaimo bendrojo plano koncepcijos alternatyvos	30
9. Vertinimo problemos	41
10. Numatytų taikyti stebėsenos (monitoringo) priemonių aprašymas	42
11. Informacijos santrauka	44
Priedai.	
1 priedas. Suvestinis plano įgyvendinimo pasekmių reikšmingumo aplinkai vertinimas.	46
Grafinė dalis:	
2 brėžiniai. Koncepcija. Teritorijos naudojimo funkciniai prioritetai M 1: 2 000	49

OBJEKTAS: Drąsučių kaimo teritorija

PLANAS: Šiaulių rajono Drąsučių kaimo bendrasis planas

PLANAVIMO RŪŠIS IR LYGMUO: vietovės lygmens bendrasis planas

PLANAVIMO ORGANIZATORIUS: Šiaulių rajono savivaldybės administracijos
direktorius

TURINYS: I. Tekstinė dalis

1. Aiškinamasis raštas

II. Grafinė dalis

1. Teritorijos naudojimo funkcinių prioritetų brėžinys. M 1:2 000. 1 variantas

2. Teritorijos naudojimo funkcinių prioritetų brėžinys. M 1:2 000. 2 variantas

ŠIAULIŲ RAJONO DRĄSUČIŲ KAIMO BENDRASIS PLANAS		Data
STRATEGINIO PASEKMIŲ APLINKAI VERTINIMO ATASKAITA		
Plano rengėjas	VALSTYBĖS ĮMONĖ VALSTYBĖS ŽEMĖS FONDAS KRAŠTOTVARKOS IR TERITORIJŲ PLANAVIMO SKYRIUS Konstitucijos pr. 23 A korpusas, LT-08105 Vilnius; tel.8-(5)-261 88 56; tel./faksas 8-(5)-262 16 72	2015-04-25
	Skyriaus viršininkė: Rita Palčiauskaitė Grupės vadovė: Aušra Kitovienė Projekto vadovas: Dainius Kitovas (atest. Nr. A941) Inžinierius: Tomas Matkevičius	



Ivadas

Šiaulių rajono Drąsučių kaimo planas rengiamas vadovaujantis vadovaujantis LR Teritorijų planavimo įstatymu, Šiaulių rajono savivaldybės tarybos 2013 m. vasario 21 d. sprendimu Nr.T-20 „Dėl pritarimo rengti ir įgyvendinti projektus Šiaulių rajono kaimų bendrųjų planų parengimui pagal priemonę „Teritorijų planavimas“ ir dalinio finansavimo“, 2014 m. vasario 28 d. Šiaulių rajono savivaldybės administracijos Architektūros ir urbanistikos skyriaus vedėjos patvirtintomis planavimo sąlygomis Drąsučių kaimo bendrojo planavimo dokumentui rengti Nr. PS-38(16.1), kompleksinio teritorijų planavimo dokumentų rengimo taisyklėmis, patvirtintomis Lietuvos Respublikos aplinkos ministro 2014 m. sausio 2 d. įsakymu Nr.D1-8 „Dėl kompleksinio teritorijų planavimo dokumentų rengimo taisyklių patvirtinimo“.

Bendrojo plano rengėju viešo konkurso būdu išrinkta valstybės įmonė Valstybės žemės fondas.

Planuojamos teritorijos plotas – 419,7 ha.

Drąsučių kaimo bendrasis planas yra teritorijų kompleksinio planavimo dokumentas, kuriame, atsižvelgiant į teritorijos specifiką ir iškeltus planavimo uždavinius, nustatoma planuojamos teritorijos vystymo erdvinė koncepcija ir teritorijos naudojimo bei apsaugos principai.

Bendrojo plano strateginis pasekmių aplinkai vertinimas (toliau – SPAV) atliekamas pagal *Planų ir programų strateginio pasekmių aplinkai vertinimo tvarkos aprašą* patvirtintą 2004-08-22 Lietuvos Respublikos Vyriausybės nutarimu Nr. 967 „Dėl planų ir programų strateginio pasekmių aplinkai vertinimo tvarkos aprašo patvirtinimo“.

SPAV tikslai yra patobulinti strateginius sprendinius, užtikrinti konsultavimąsi su valstybės ir savivaldybės institucijomis bei visuomene, nustatyti geriausias alternatyvas, minimizuoti neigiamą ir optimizuoti teigiamą poveikį aplinkai, kompensuoti vertingų aplinkos komponentų ir savybių praradimą, nustatyti neviršytinus aplinkosauginius limitus, kuriuos pažeidus, galimas negrįžtamas neigiamas poveikis.

1. Drąsučių kaimo bendrojo plano apibūdinimas

1.1. Bendrojo plano tikslai

2. Šiaulių rajono Drąsučių kaimo bendrojo plano rengimo tikslai:
3. Teritorijų planavimo dokumento uždaviniai:
4. 1) detalizuoti Šiaulių rajono teritorijos bendrajame plane numatytus Drąsučių kaimo teritorijos sprendinius;

5. 2) suformuoti kaimo teritorijos darnaus vystymo koncepciją, nustatyti teritorijos tvarkymo, naudojimo ir apsaugos prioritetus, teritorijų funkcines zonas, nurodančias teritorijos integruotumą ir ypatumus;
6. 3) tobulinti istoriškai susiklosčiusią kaimo urbanistinę struktūrą, formuoti tūrinę erdvę, kompoziciją;
7. 4) numatyti teritorijų gyvenimo ir aplinkos kokybę gerinančias priemones, formuoti bendrojo naudojimo želdinių bei apsauginių želdinių sistemą;
8. 5) nustatyti kaimo teritorijas, kurioms privaloma rengti ar keisti detaliuosius planus, nustatyti šios teritorijos naudojimo, tvarkymo, apsaugos prioritetus ir veiklos juose apribojimus;
9. 6) plėtoti kaimo inžinerinę, susisiekimo ir kitą visuomenės poreikiams tenkinti reikalingą infrastruktūrą; Parengti gatvių tinklą numatytos plėtros teritorijoje;
10. 7) numatyti priemones, racionaliam gamtos išteklių naudojimui, kraštovaizdžio tvarkymui, ekologiškai pusiausvyrai, gamtinio karkaso formavimui, gamtos ir kultūros paveldo objektų išsaugojimui;
11. 8) rezervuoti teritorijos komunikacinių koridorių ir kitų visuomenės poreikiams reikalingų objektų statybai;
12. 9) suformuoti naujas Drąsučių kaimo ribas.

Planavimo organizatorius:

Šiaulių rajono savivaldybės administracijos direktorius (Vilniaus g. 263, 76337 Šiauliai, tel. (8 41) 59 66 42, (8 41) 59 66 55, faksas (8 41) 41 52 38 86, el. paštas priimamasis@siauliuraj.lt).

Plano rengėjas:

Valstybės įmonė Valstybės žemės fondas (Konstitucijos pr. 23 A korpusas, LT-08105 Vilnius, tel. (8 5) 261 88 56; tel./faksas (8 5) 262 16 72, el. paštas kraštovarka@vzf.lt .
Projekto vadovas – Dainius Kitovas.

Drąsučių kaimo bendrojo plano terminai yra šie: nuo 2014-09-02 iki 2015-09-02 (gali būti pratęstas 2 mėn.).

Bendrojo plano dokumentų rengimas finansuojamas Šiaulių rajono savivaldybės administracijos ir Europos Sąjungos struktūrinių fondų.

Šiaulių rajono Drąsučių kaimo bendrasis planas skiriamas:

- Savivaldybei – planuoti kaimo socialinės, susisiekimo, inžinerinės infrastruktūros, gyvenamųjų teritorijų plėtrą, formuoti viešųjų erdvių sistemą, apibrėžti gamtos ir kultūros objektų apsaugos prioritetus.
- Investuotojams – pasirinkti tinkamas teritorijas įvairioms veiklos rūšims plėtoti (verslui, prekybai, paslaugoms).
- Bendruomenei – suvokti kaimo plėtros perspektyvą, daryti įtaką plėtrai, dalyvauti planavimo procese.
- Planuotojams – kryptingai rengti detaliuosius bei specialiuosius planavimo dokumentus, išvengti prieštaravimo tarp jų.

1.2. Bendrojo plano sąsaja su kitais planais ir programomis

Lietuvos Respublikos teritorijos bendrajame plane Drąsučių kaimas nėra išskiriamas kaip didesnę reikšmę šalies ar regiono mastu turintis urbanistinio karkaso elementas. Lietuvos Respublikos teritorijos bendrajame plane žymimos dvi urbanistinės 2 lygmens regioninės integracijos ašys apimančios planuojamą teritoriją. Kaimas su apylinkėmis priskiriamas *gana mažo ir mažo potencialo Kuršėnų–Mažeikių rekreaciniam arealui*, sudarančiam lokalinės svarbos rekreacinę sistemą. Planuojamos teritorijos rekreacinių resursinių arealų potencialo pobūdžio vertinimas:

- ***Gamtinės aplinkos rekreacinių išteklių turtingumo aspektu*** – neturtingas (rekreacijai tinkamų miškų ir akvatorijų stoka, vietovių vaizdingumas nedidelis);
- ***Kultūrinės aplinkos turtingumo aspektu*** – neturtingas (mažai kultūros vertybių, nykstantys etnokultūriniai bruožai, išlikę pavieniai istoriniai faktai);
- ***Rekreacinės aplinkos sveikumo aspektu*** – vidutiniškas (yra silpnos oro ar vandenų taršos židinių);
- ***Rekreacinės aplinkos ekologinio atsparumo aspektu*** – geras (nėra išreikštos taršos, sausa).

Šiaulių rajono rekreacinių resursinių arealų vystymo galimybės:

- ***Rekreacijos perspektyvinės plėtros lygmuo*** – žemas (galimybė formuoti lokalinės reikšmės rekreacinę infrastruktūrą);
- ***Esamas rekreacinės infrastruktūros išvystymo lygis*** – žemas (neišvystyta infrastruktūra);
- ***Vietos gyventojų ekonominės galimybės*** – nedidelės (vietos gyventojai nepajėgūs patys plėtoti rekreacinę veiklą, reikalingas visas ekonominis palaikymas iš šalies);
- ***Rekreacinio aptarnavimo tradicijos*** – vidutiniško raiškumo (tradicijos ir papročiai iš dalies prarasti, tačiau gali būti dirbtinai atkurti);

- *Vystytinos rekreacijos rūšys* – laisvalaikis gamtoje (verslinė rekreacija), kultūrinis (pažintinis) turizmas.

Pagal apibendrintas rekreacijos ir turizmo teritorinės plėtros galimybes Kuršėnų–Mažeikių rekreacinio resursinio arealo, į kurį patenka planuojama teritorija, rekreacijos perspektyvinės plėtros lygmuo – žemiausias. Čia tikslinga sudaryti galimybes kurti lokalinės reikšmės rekreacines sistemas bei pavienius vietinės rekreacinės reikšmės objektus.

Pagal Lietuvos Respublikos teritorijos bendrąjį planą rekreacijos plėtros rėmimas pirmiausiai turėtų būti vykdomas per investicijas į vertingą gamtinę aplinką pritaikant ją rekreacijai, todėl planuojamos teritorijos rekreacijos finansavimas yra neperspektyvus. Pagal šį teritorijų planavimo dokumentą čia gali būti kuriamos žemiausios lokalinės reikšmės rekreacinės sistemos bei pavieniai rekreacijos objektai, vystoma verslinė ir pažintinė rekreacija.

Kultūriniu požiūriu Drąsučiai turi nedidelę reikšmę. 2015 m. balandžio 07 d. Kultūros vertybių registro duomenimis Drąsučių kaimo teritorijoje yra vienas pavienis valstybės saugomas objektas – I-ojo pasaulinio karo karių kapinės (unikalus kodas – 4587). Registrinių objektų nėra. Objektas yra centrinėje kaimo dalyje, šiaurės rytinėje Laisvės ir Linų gatvės sankryžos pusėje. Teritorijos plotas 408 kv. m, fizinio apsaugos zonos pozonio plotas 170 kv. m. (Šaltinis: Kultūros vertybių registras, 2015-04-07 (<http://kvr.kpd.lt/heritage/>)).

Drąsučių kaimas, kaip Drąsučių seniūnaitijos centras, svarbus lokaliame lygmenyje. Drąsučiai aptarnauja Drąsučių k., Paringuvio k., Užmiesčio k., Pakuršėnių k., Čigonų k., Kalviškių k., Kubelių k., Egėliškių k., Pakubelių k., Zastarčių k., Vorelių k., Miliškių k., Palūksčio k., Pilkalnio k., Užringuvio k. gyvenamąsias vietas, nutolusias iki 9 km.

Šiaulių apskrities teritorijos bendrajame plane Drąsučių kaimas patenka į aglomeruojančio poveikio arealą.

Planuojamą teritoriją kerta Šiaulių rajono savivaldybės teritorijos bendrajame plane (patvirtintame 2008-07-03 Šiaulių rajono savivaldybės tarybos sprendimu Nr. T-199) numatytas žiedinis saulės dviračių kelias.

Rengiant Drąsučių kaimo plėtros koncepciją, buvo atsižvelgta į šiuos pagrindinius teritorijų planavimo dokumentus:

- Lietuvos Respublikos teritorijos bendrąjį planą, patvirtintą 2002 m. spalio 29 d. Lietuvos Respublikos Seimo nutarimu NR. IX-1154 „Dėl Lietuvos respublikos teritorijos bendrojo plano“;
- Šiaulių apskrities bendrąjį planą, patvirtintą Lietuvos Respublikos Vyriausybės 2008

- m. rugsėjo 24 d. nutarimu Nr. 1042 „Dėl Šiaulių apskrities teritorijos bendrojo (generalinio) plano patvirtinimo“;
- Šiaulių rajono savivaldybės teritorijos bendrąjį planą, patvirtintą 2008 m. liepos 03 d. Šiaulių rajono savivaldybės tarybos sprendimu Nr. T-199 „Dėl Šiaulių rajono savivaldybės bendrojo plano patvirtinimo“.
 - Šiaulių rajono savivaldybės nekilnojamojo kultūros paveldo tinklų schema patvirtinta LR Kultūros ministro 2009-04-24 įsakymu ĮV-201 „Dėl Alytaus, Šiaulių ir Utenos apskričių ir jų teritorijas sudarančių savivaldybių teritorijų nekilnojamojo kultūros paveldo tinklų schemų patvirtinimo“;
 - Vandens ir nuotekų tvarkymo infrastruktūros plėtros Šiaulių rajone specialusis planas, patvirtintas 2010 m. kovo 25 d. Šiaulių rajono savivaldybės tarybos nutarimu Nr. T-107 „Dėl vandens ir nuotekų tvarkymo infrastruktūros plėtros Šiaulių rajone specialiojo plano patvirtinimo“;
 - Šilumos ūkio Šiaulių rajone specialusis planas, patvirtintas Šiaulių rajono savivaldybės tarybos 2013 m. vasario 21 d. sprendimu Nr. T-45 „Dėl šilumos ūkio Šiaulių rajone specialiojo plano tvirtinimo“;
 - Mobiliojo ryšio bazinių stočių išdėstymo Šiaulių rajone specialusis planas, patvirtintas 2010 rugpjūčio 26 d. Šiaulių rajono savivaldybės tarybos sprendimu Nr. T-250, „Dėl mobiliojo ryšio bazinių stočių išdėstymo Šiaulių rajone specialiojo plano patvirtinimo“;
 - Degalinių išdėstymo Šiaulių rajone schema (su visais papildymais), patvirtintos 2005 rugsėjo 29 d. Šiaulių rajono savivaldybės tarybos sprendimu Nr. T-269;
 - Vandenviečių sanitarinių apsaugos zonų specialusis planas Šiaulių rajone, patvirtintas 2011 liepos 21 d. Šiaulių rajono savivaldybės tarybos sprendimu Nr. T-216 „Dėl vandenviečių sanitarinių apsaugos zonų specialiojo plano patvirtinimo Šiaulių rajone“;
 - Susisiekimo sistemos Šiaulių rajone specialusis planas, patvirtintas 2012 gegužės 17 d. Šiaulių rajono savivaldybės tarybos sprendimu Nr. T-132 „Dėl susisiekimo sistemos Šiaulių rajone specialiojo plano tvirtinimo“.
 - Į kitus LR teisės aktus, Šiaulių rajono savivaldybės tarybos sprendimus, Šiaulių rajono savivaldybės administracijos įsakymus, statybos techninius reglamentus bei planavimo sąlygose nurodytus teisės aktus ir planavimo dokumentus.

Drąsučių kaimo bendrasis planas siejasi ir su kitomis galiojančiomis strategijomis ir programomis:

- Ilgalaikė (iki 2025 metų) Lietuvos transporto sistemos plėtros strategija patvirtinta

Lietuvos Respublikos Vyriausybės 2005 m. birželio 23 d. nutarimu Nr. 692 „Dėl ilgalaikės (iki 2025 metų) Lietuvos transporto sistemos plėtros strategijos patvirtinimo“;

- Lietuvos būsto strategija patvirtinta Lietuvos Respublikos Vyriausybės 2004 m. sausio 21 d. nutarimu Nr.60 „Dėl Lietuvos būsto strategijos patvirtinimo“;
- Lietuvos Respublikos kraštovaizdžio politikos kryptių aprašas patvirtintas Lietuvos Respublikos Vyriausybės 2004 m. gruodžio 1 d. nutarimu Nr.1526 „Dėl Lietuvos Respublikos kraštovaizdžio politikos kryptių aprašo patvirtinimo“;
- Lietuvos ūkio (ekonomikos) plėtros iki 2015 metų ilgalaikė strategija patvirtinta Lietuvos Respublikos Seimo 2002 m. lapkričio 12 d. nutarimu Nr.IX-1187 „Dėl valstybės ilgalaikės raidos strategijos“;
- Nacionalinė gyventojų senėjimo pasekmių įveikimo strategija patvirtinta Lietuvos Respublikos Vyriausybės 2005 m. sausio 10 d. nutarimu Nr.5 „Dėl nacionalinės gyventojų senėjimo pasekmių įveikimo strategijos įgyvendinimo 2005–2013 metų priemonių patvirtinimo“;
- Nacionalinė darnaus vystymosi strategija, patvirtinta Lietuvos Respublikos Vyriausybės 2003 m. rugsėjo 11 d. nutarimu Nr. 1160 „Dėl nacionalinė darnaus vystymosi strategijos patvirtinimo ir įgyvendinimo“;
- Nacionalinės integralios paveldosaugos strategijos metmenys patvirtinti Lietuvos Respublikos Valstybinės paminklosaugos komisijos 2004 m. lapkričio 19 d. sprendimu Nr.105 „Dėl nacionalinės integralios paveldosaugos strategijos metmenų“;
- Valstybės ilgalaikės raidos strategija patvirtinta Lietuvos Respublikos Seimo 2002 m. lapkričio 12 d. nutarimu Nr.IX-1187 „Dėl valstybės ilgalaikės raidos strategijos“;
- Valstybinė aplinkos apsaugos strategija patvirtinta Lietuvos Respublikos Seimo 1996 rugsėjo 25 d. nutarimu Nr.I-1550 „Dėl valstybinės aplinkos apsaugos strategijos patvirtinimo“;
- Valstybinė švietimo strategija 2013-2022 metams patvirtinta 2013 m. gruodžio 23 d. Lietuvos Respublikos Seimo nutarimu Nr. XII-745 „Dėl valstybinės švietimo 2013–2022 metų strategijos patvirtinimo“;
- Valstybinis strateginis atliekų tvarkymo planas patvirtintas Lietuvos Respublikos Vyriausybės 2002 m. balandžio 12 d. nutarimu Nr.519 „Dėl valstybinio strateginio atliekų tvarkymo plano patvirtinimo“;
- Želdynų apsaugos, tvarkymo ir atkūrimo strategija patvirtinta Lietuvos Respublikos aplinkos ministro 2002 m. lapkričio 29 d. įsakymu Nr.615 „Dėl želdynų apsaugos, tvarkymo ir atkūrimo strategijos patvirtinimo“;
- Šiaulių rajono savivaldybės 2011-2017 m. strateginis plėtros planas, patvirtintas

Šiaulių rajono savivaldybės tarybos 2011 m. vasario 10 d. sprendimu Nr. T-11(1.1);

- 2002-2015 metų Lietuvos Respublikos valstybinės reikšmės kelių priežiūros ir plėtros programa;

2. Esama aplinkos būklė ir jos pokyčiai, jeigu Drąsučių kaimo bendrasis planas nebus įgyvendintas

Drąsučiai – kaimas Šiaulių rajone, Drąsučių seniūnaitijos centras, nutolęs nuo Šiaulių miesto apie 18,5 km į vakarus, įsikūręs abipus valstybinės reikšmės krašto kelio Užventis – Šaukėnai – Kuršėnai Nr.159.

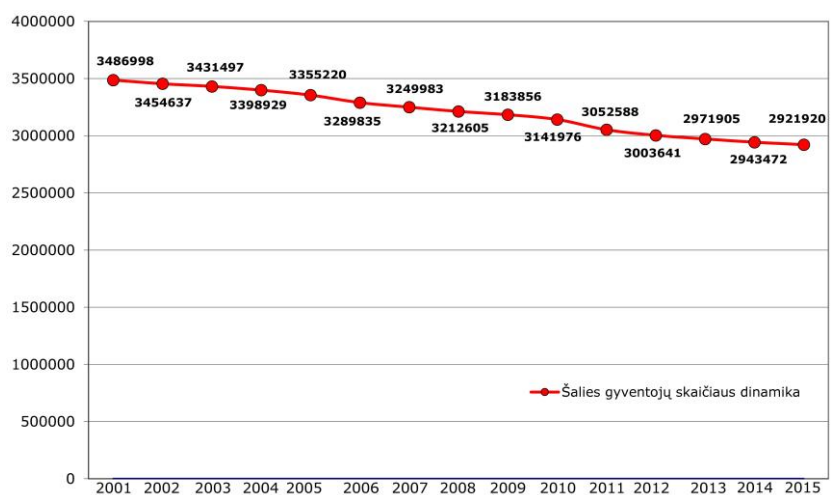
2001 metų gyventojų duomenimis kaimo vietovėje gyveno 1004 gyventojai (iš jų vyrų – 476, moterų – 528). Iš viso seniūnijoje gyveno 5670 gyventojų (iš jų vyrų – 2759, moterų – 2911). Seniūnijoje gyventojų per

laikotarpį nuo 2001 iki 2011 metų sumažėjo 1260 (gyventojų sumažėjo 22,2%), Drąsučių kaime – 209 (gyventojų sumažėjo 20,8%), kas atitinka bendrą gyventojų mažėjimo šalyje tendenciją (2.1 pav.).

Kuršėnų kaimiškosios seniūnijos 2015 metų duomenimis seniūnijoje savo gyvenamąją vietą deklaravo 4621 gyventojas, Drąsučių kaime – 832.

Planuojamoje teritorijoje darbo vietų skaičius yra ribotas, todėl gyventojai dalyvauja platesnėje darbo rinkoje. Dalis gyventojų dirba Drąsučių kaime, didžioji dalis gyventojų dirba Kuršėnų, Šiaulių miestuose.

Kaip matyti iš 2.1 lentelės, Šiaulių rajono savivaldybės ir Kuršėnų kaimiškosios seniūnijos gyventojų sudėtis pagal amžių nėra labai palanki ekonominei plėtrai. Darbingo amžiaus gyventojų dalis yra kiek didesnė už Lietuvos vidurkį, tačiau vaikų dalis yra mažesnė nei Lietuvos vidurkis. Pensinio amžiaus gyventojų dalis yra didesnė už šalies rodiklį.



2.1 Šalies gyventojų skaičiaus kaita 2001-2011 m.

2.1 lentelė. Gyventojų skaičius pagal amžių (2011 m. gyventojų surašymo duomenys)

Vieta\amžius	Iš viso	0-15 (tūkst.)	Darbingo amžiaus* (tūkst.)	Pensinio amžiaus* (tūkst.)
Lietuva	3043429 (100%)	736,0 (21,1%)	2044,0 (58,7%)	703,7 (20,2%)
Šiaulių r. sav.	44332 (100%)	7457 (16,8%)	27272 (61,5%)	9603 (21,7%)
Kuršėnų kaimiškoji seniūnija	4410 (100%)	730 (16,6%)	2724 (61,8%)	956 (21,7%)
Drąsučių k.	795 (100%)	n.d.	n.d.	n.d.

* Darbingas amžius amžius pagal galiojančius įstatymus 2011 metais asmenų amžius buvo nuo 16 metų iki Lietuvos Respublikos valstybinių socialinio draudimo pensijų įstatymo nustatyto senatvės pensijos amžiaus.
2011 m. moterų ir vyrų pensinis amžius buvo atitinkamai nuo 60 metų ir nuo 62 metų ir 6 mėn., 2001 m. – nuo 57 metų ir 6 mėnesių ir nuo 61 metų ir 6 mėn., iki 1989 m. – nuo 55 metų ir nuo 60 metų.

2.2 lentelė. Gyventojų skaičiaus prognozė Kuršėnų kaimiškoje seniūnijoje

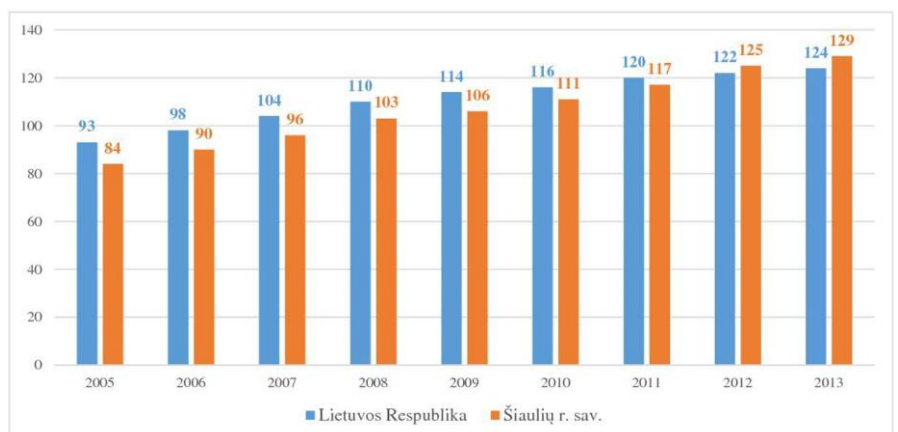
	2015*	2020	2025	2030	2035
Optimistinė	4621*	4736	4852	4968	5084
Pesimistinė	4621*	4505	4390	4280	4171

* Seniūnijos duomenys

Pagal optimistines prognozes gyventojų skaičius Šiaulių rajone iki 2015 metų turėtų stabilizuotis. Emigracinius srautus neutralizuos imigraciniai, o mažėjant mirtingumui, natūralus gyventojų prieaugis išliks stabilus. Iki 2025 metų dėl palankesnių ekonominių sąlygų prognozuojamas gyventojų skaičiaus padidėjimas 5 proc. (iki 53,9 tūkst. rajone ir iki 4852 Kuršėnų kaimiškoje seniūnijoje), pagal pesimistines prognozes Šiaulių rajone gyventojų skaičius iki 2025 metų sumažės 5 proc. (iki 48,7 tūkst. ir iki 4390 Kuršėnų kaimiškoje seniūnijoje). 2035 metais optimistiniu atveju gyventojų skaičius Kuršėnų kaimiškoje seniūnijoje turėtų pasiekti 5084 gyventojų, pagal pesimistinę prognozę – 4171.

Šiuo metu gyventojų skaičiaus ir gyventojų struktūros tendencijos yra neigiamos. Bendrai Šiaulių rajono demografinė situacija vertinama kaip bloga. Dešimties metų laikotarpiu

užimtoji gyventojų dalis sumažėjo (žr. 2.3 lentelę), demografinės senatvės koeficientas (pagyvenusius (60 metų ir vyresnio amžiaus) žmonių skaičius, tenkantis šimtui vaikų iki 15 metų amžiaus)



2.2 Demografinės senatvės koeficientas metų pradžioje (2015 m. Lietuvos statistikos departamento duomenys)

per 2005-2013 metų laikotarpį išaugo beveik 38,7%. 2005-2013 m. šis rodiklis tolygiai didėjo. Nuo 2012 m. Šiaulių rajone demografinės senatvės koeficientas yra didesnis už Lietuvos koeficientą. 2011 m. pradžioje Šiaulių rajone šis rodiklis siekė 117 (šalyje – 120), o 2013 m. pradžioje rajone pakilo iki 129 (šalyje – 124).

Drašučių kaimo gyventojų struktūra atitinka bendras rajono tendencijas, gyventojų struktūroje didėja pensinio amžiaus gyventojų dalis. Dėl to planuojamo laikotarpio pabaigoje išaugs socialinės globos, slaugos, sveikatos priežiūros paslaugų poreikis.

2.3 lentelė. Užimtieji Šiaulių rajono savivaldybėje (tūkst.) (2015 m. Lietuvos statistikos departamento duomenys)

2005	2006	2007	2008	2009	2010	2011	2012	2013	2014
22,1	20,3	19,1	22	18,1	15,3	14,5	15,6	16,7	17,8

2.4 lentelė. Demografinės senatvės koeficientas (2015 m. Lietuvos statistikos departamento duomenys)

VIETA\METAİ	2005	2006	2007	2008	2009	2010	2011	2012	2013	2014
Lietuvos Respublika	93	98	104	110	114	116	120	122	124	126
Šiaulių apskritis	89	95	101	108	114	117	125	130	134	137
Šiaulių rajonas	84	90	96	103	106	111	117	125	129	135

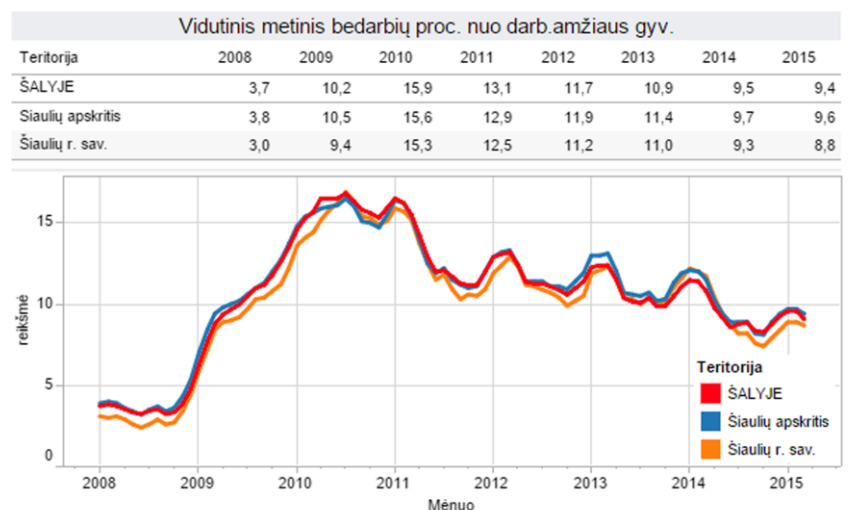
Natūralus gyventojų prieaugis rajone yra kritiškai neigiamas: 2013 metais rajone mirė 619 asmenų, o gimė tik 382 vaikai.

2.5. lentelė. Natūrali gyventojų kaita (2015 m. Lietuvos statistikos departamento duomenys)

VIETA\METAİ	2005	2006	2007	2008	2009	2010	2011	2012	2013	2014	2014
Lietuvos Respublika	-14289	-15207	-15604	-12296	-9867	-11444	-10769	-10479	-11626	-8934*	
Šiaulių apskritis	-1789	-2057	-1967	-1611	-1490	-1740	-1512	-1642	-1622	n.d.	
Šiaulių rajonas	-334	-324	-295	-237	-234	-264	-237	-221	-237	n.d.	

Per paskutiniuosius septynerius metus mažiausias registruotų bedarbių ir darbingo amžiaus Šiaulių rajono gyventojų santykis buvo 2008 m. – 3,0 procentai, didžiausias 2010 ir 2011 m. – atitinkamai 15,6 ir 12,5 procento.

2013 metais pensinio amžiaus gyventojų dalis Šiaulių rajone buvo kiek mažesnė nei Šiaulių apskrityje (atitinkamai 23,62% ir 24,06), tačiau didesnė už šalies rodiklį (23%).



2.3 pav. Vidutinio metinio bedarbių procento nuo darbingo amžiaus gyventojų kitimas (2008-2015 m. pradžia).

Šaltinis: Lietuvos darbo birža, 2015 m.

2.6. lentelė. Pensinio amžiaus gyventojų skaičius ir procentas nuo bendro gyventojų skaičiaus (2015 m. Lietuvos statistikos departamento duomenys)

VIETA/ METAİ	2005	2006	2007	2008	2009	2010	2011	2012	2013
Lietuvos Respublika	676669 (20,17%)	677695 (20,6%)	674394 (20,75%)	673279 (20,96%)	673053 (21,14%)	675014 (21,48%)	676859 (22,17%)	680533 (22,66%)	683612 (23%)
Šiaulių apskritis	71317 (20,32%)	71113 (20,81%)	70243 (20,95%)	69676 (21,2%)	69256 (21,42%)	69045 (21,83%)	69849 (23,04%)	70019 (23,67%)	69884 (24,06%)
Šiaulių r. sav.	10486 (20,74%)	10412 (21,1%)	10320 (21,22%)	10223 (21,24%)	10239 (21,38%)	10203 (21,81%)	10023 (22,49%)	10045 (23,16%)	10099 (23,62%)

Vaikų dalis bendroje Šiaulių rajono savivaldybės gyventojų struktūroje rodo, kad žmoniškųjų išteklių plėtros galimybės yra mažos. Šiaulių rajono savivaldybėje paskutinį dešimtmetį darbingo amžiaus gyventojų dalis sumažėjo 16,3%, vaikų skaičius sumažėjo 33,9%, o pensinio amžiaus gyventojų dalis padidėjo beveik 4%.

Vaikų iki 16 metų dalis bendroje Kuršėnų kaimiškosios seniūnijos gyventojų struktūroje yra truputį mažesnė nei Šiaulių rajono (atitinkamai 16,6% ir 16,8%), ir gerokai mažesnė už šalies rodiklį (21,1%). Tai rodo, kad seniūnijoje žmoniškųjų išteklių plėtros galimybės yra mažos. Todėl reikia sudaryti palankią aplinką jaunimui po studijų grįžti į savo gimtąjį kraštą: turi būti sukurtos darbo vietos, plėtojama viešoji infrastruktūra, rekreacijos ir poilsio galimybės.

Siekdami parengti Drąsučių kaimo struktūrą galimai maksimaliai plėtrai vadovaujamės optimistine gyventojų skaičiaus prognoze.

Drąsučių kaimo gyventojams socialines paslaugas teikia Kuršėnų kaimiškoji seniūnija (pašalpų, kompensacijų skyrimas, socialinės rizikos šeimų patikrinimai, viešieji darbai ir kt.). Socialinių paslaugų ir paramos poreikis kaime yra didelis. 2015 metų Kuršėnų kaimiškosios seniūnijos duomenimis Drąsučių kaime socialines pašalpas gauna 78 gyventojai. Trūksta dienos paslaugų centro vaikams, socialinės rizikos šeimoms.

Kaime teikiamos sveikatos priežiūros paslaugos yra minimalios, tačiau vertinant kaimo dydį, pakankamos. Privačių medicinos paslaugas teikiančių įstaigų nėra. Tinkamas sveikatos priežiūros užtikrinimas ir gyventojų sveikatos gerinimas yra svarbi regiono ekonominio augimo sąlyga. Gyventojų sveikata ir jos išsaugojimo sąlygos lemia vietovės ekonominės raidos stabilumą ir visuomenės socialinį saugumą. Visuomenės sveikatos būklė tiesiogiai lemia gyvenimo kokybę, darbo išteklių apimtį ir produktyvumą.

Drąsučių kaime veikia viena švietimo įstaiga: Šiaulių rajono Drąsučių mokykla (pagrindinio ugdymo įstaiga). Neformalaus ir ikimokyklinio ugdymo įstaigų nėra. Mokinių skaičius pagrindinėje mokykloje išlieka daugmaž pastovus – 2009-2010 m. mokėsi 142, 2010-2011 m. – 138, 2011-2012 m. – 137, 2012-2013 m. – 140, 2013-2014 m. – 140, 2014-2015 m. mokosi 134 mokiniai.

Kultūrinę veiklą Drąsučiuose vykdo: biblioteka, susikūrusi asociacija „Drąsučių bendruomenė“, kultūros namai, laisvalaikio sale. Asociacija „Drąsučių bendruomenė“, kultūros namai, laisvalaikio sale ir biblioteka įsikūrę viename pastate (Laisvės g. 30A). Kultūrinis Drąsučių gyventojų poreikis patenkinamas iš dalies. Žiemą vietos bendruomenės organizuojami renginiai vyksta mokykloje, bibliotekoje, kultūros namuose. Vasarą kaimo renginiai vyksta ties mokykla arba kultūros namais esančiose erdvėse.

Drąsučių jaunimas sportinius gabumus gali ugdyti Drąsučių pagrindinėje mokykloje, stadione ties mokykla, Kuršėnų sporto mokykloje ir Kuršėnų sporto klubuose (atstumas iki Kuršėnų ~4 km). Sporto renginiai ir treniruotės vyksta Drąsučių pagrindinės mokyklos salėje ir stadione.

Turizmo paslaugos Drąsučiuose neišplėtos, nėra kavinių, viešojo maitinimo įstaigų, apgyvendinimo ir pramogų paslaugos neteikiamos. Išteklių turizmo plėtrai Drąsučiai turi nedaug. Bendruomeninė infrastruktūra nėra išvystyta ir patraukli vietos gyventojams bei kaimo svečiams.

Rekreacijos perspektyvinės plėtros lygmuo – žemas (kuriamos lokalinės reikšmės rekreacinės sistemos bei pavieniai rekreacijos objektai). Pagal Lietuvos Respublikos teritorijos bendrąjį planą rekreacijos plėtros rėmimas pirmiausiai turėtų būti vykdomas per investicijas į vertingą gamtinę aplinką pritaikant ją rekreacijai, todėl Drąsučių kaimo planuojamos teritorijos rekreacijos finansavimas yra neperspektyvus. Drąsučių kaimas nepasižymi gamtinių išteklių gausa.

Kaimo gyventojų poilsiui ir laisvalaikiui svarbios ne tik kaime, bet ir šalia jo esančios rekreacinės teritorijos. Pagrindinius kaimo apylinkių rekreacinės aplinkos išteklius sudaro vertingą gamtos bei kultūros paveldą turinčios vietovės, rekreaciniai miškai, stambesni, poilsiavimui tinkantys paviršinio vandens telkiniai. Taip pat svarbūs kaimo apylinkėse esantys gamtos ir kultūros paveldo objektai.

Iki šiol Drąsučiuose nėra įrengta jokia maudykla ar poilsio erdvė prie vandens telkinių susidariusių buvusių karjerų vietoje kaimo gyventojams bei jo svečiams. Šių vandens telkinių pakrantės galėtų būti pritaikytos kaimo gyventojų poilsiui.

Drąsučių kaimo nekilnojamasis kultūros paveldas yra svarbus kaimo savitumo aspektu ir reikšmingas vietos bendruomenės kultūrinio tapatumo ugdymo resursas. Drąsučių kaimo planuojamoje teritorijoje pagal Kultūros vertybių registro 2015 m. balandžio 07 d. duomenis yra vienas pavienis valstybės saugomas objektas – I-ojo pasaulinio karo karių kapinės (unikalus kodas – 4587). Registrinių objektų nėra.

Neįgyvendinus kaimo bendrojo plano, liks nepasiekti nustatytieji tikslai bei nerealizuoti bendrojo plano uždaviniai.

Kaimo erdvinės struktūros srityje nebus parengtas kaimo erdvinis modelis, kaimas plėsis chaotiškai arba plėtra iš viso nebus vykdoma. Nenustačius kaimo funkcinio zonavimo, plėtos pirmaeilių teritorijų, nebus galimybės optimizuoti transporto ir inžinerinės infrastruktūros sistemų.

Nenustačius Drąsučių kaimo tvarkymo reglamentų, nesubalansavus planuojamos teritorijos socialinio, ekonominio bei ekologinio vystymosi, nebus sprendžiami urbanistiniai konfliktai bei neišvengiama naujų. Drąsučių kaimo teritorija bus neracionaliai naudojama, nukentės aplinkos kokybė.

Nenustačius Drąsučių kaimo vaidmens regiono bei rajono ekonominės ir socialinės plėtos kontekste, nebus sudarytos prielaidos lėšų pritraukimui.

Neišlyginus kaimo plėtos netolygumų, neišryškinus planuojamos teritorijos privalumų, negerės ir gali papildomai nukentėti kraštovaizdžio vizualinė kokybė.

Nebus suderinti fizinių ir juridinių asmenų bei visuomenės grupių interesai dėl kaimo teritorijos panaudojimo bei veiklos plėtojimo sąlygų.

Drąsučių kaimo gamtinio karkaso, želdynų ir viešųjų erdvių sistemų srityje netaikant bendrajame plane numatomų priemonių gali būti prarasta dalis gamtinio karkaso teritorijų, jos gali būti spontaniškai urbanizuotos. Neformuojant miškų bei želdynų sistemos, kentės ir gamtinės aplinkos charakteristikos, ir vietos gyventojai bei kaimo svečiai, kurie negalės pasinaudoti šiomis teritorijomis rekreacijos tikslais, todėl kaimas neturės patrauklumo.

Nenustačius gamtinių resursų (geriamo vandens) racionalaus naudojimo tvarkos, šie resursai gali būti neatsakingai naudojami. Netvarkant atliekų šalinimo, didės tarša Drąsučių kaime.

Socialinės ir ekonominės aplinkos srityje neįgyvendinus bendrojo plano sprendinių, toliau ryškės neigiamos demografinės kaimo tendencijos (neigiamas gyventojų prieaugis, jų emigracija, prastės darbo jėgos kokybė). Taip pat negerės socialinės globos ir kitų paslaugų prieinamumas gyventojams. Padidės teritorijų, kurios bus blogai aprūpintos socialine ir aptarnavimo infrastruktūra.

Ekonominėje srityje nepagerės sąlygos verslui plėtoti, negerės investicinė aplinka, nes trūks sklypų su tinkama infrastruktūra. Gali stagnuoti arba sulėtėti kaimo ekonominė plėtra. Nenustačius prekybos ir paslaugų tinklo plėtos krypties, kils konfliktai tarp verslo subjektų, prastės vartotojų pasirinkimo galimybės. Investuotojai neturės informacijos apie kaimo teritorijų tinkamumą įvairioms veiklos rūšims.

Dėl nepakankamai sutvarkytų ir įrengtų lankomų teritorijų ir objektų, nebus išnaudotos pažintinio turizmo galimybės,

Būsto srityje ir toliau trūks geros kokybės gyvenamųjų namų ir butų, bus sunku pritraukti į kaimą specialistų iš kitų vietovių. Nesudarius sąlygų namų renovacijai, nebus padidintas esamo būsto ekonominis naudingumas, bus naudojama per daug energetinių resursų, o tai darys neigiamą įtaką aplinkos kokybei.

Šalyje ir rajone pastebima naudingojo ploto, tenkančio vienam gyventojui, didėjimo tendencija. Siekiant pagerinti gyvenimo sąlygas, tai leidžia prognozuoti naujų gyvenamųjų teritorijų įsisavinimo poreikį. Šalies gyvenamasis fondas vienam gyventojui 2012 metų pabaigoje buvo 28,9 m². Šiaulių rajono savivaldybėje gyvenamasis fondas vienam gyventojui miestuose 2012 metų pabaigoje buvo 29,4 m². Šiaulių rajono bendrajame plane 2025 metams prognozuojamas gyvenamasis fondas vienam gyventojui turėtų pasiekti 25,0 m² (šaltinis: Šiaulių rajono savivaldybės teritorijos bendrasis planas). Tačiau jau 2015 metų pradžioje ši prognozė yra viršyta. Tikėtina, kad 2025 metais gyvenamojo fondo plotas tenkantis vienam gyventojui viršys 30 m².

Gyvenamųjų teritorijų plėtros srityje, nerealizuojant bendrojo plano sprendinių, nebus kuriama humaniška ir kokybiška gyvenamoji aplinka, nerenovuojamos esamos užstatytos teritorijos. Nebus formuojama sveika ir harmoninga darbo ir poilsio aplinka. Nesuformavus gyvenamųjų erdvių plėtojimo politikos, gyvenamųjų teritorijų plėtra vyks chaotiškai.

Koncepcijos sprendiniais numatoma maksimali kaimo plėtra, suplanuojama daugiau teritorijų gyvenamai statybai tam, kad galima būtų rinktis pagal rinkos poreikį mažesnę ar didesnę žemės sklypą, apstatymo tankumą ir pobūdį.

Daugiabutė statyba kaimiškosiose vietovėse turi būti kitokio pobūdžio nei vidutinio dydžio ar dideliuose miestuose. Čia ji turi atitikti kaimo apstatymo intensyvumą, derėti prie esamų gatvių ir erdvių struktūros ir kt. Prioritetas teikiamas esamų daugiabučių namų renovavimui ir energetinio efektyvumo didinimui

Teritorijai, skirtai „antrojo būsto“ (Kuršėnų, Šiaulių miestų gyventojams) arba aukštesnės klasės gyvenamojo būsto statybai, turi būti numatomas mažesnis intensyvumo rodiklis. Tokiu būdu siekiama susikurti patogią, ramią ir erdvią vietą gyventi, kur galima pailsėti nuo miesto gyvenimo tempo, triukšmo, užteršto oro ir suspaustos erdvės. Siekiant padaryti patrauklesnes planuojamas Drąsučių teritorijas gyvenamajai statybai, numatoma sudaryti galimybes rinktis didesnio ir mažesnio statybos intensyvumo teritorijas. Konkrečiau tai bus sprendžiama rengiant bendrojo plano sprendinius.

Gamtos ir kultūros paveldo apsaugos srityje neįgyvendinus sprendinių, nebus išsaugomos teritorijos gamtiniam karkasui, gali būti prarastos saugotinos gamtinės vertybės. Nenustačius vandens telkinių pakrančių panaudojimo pasiūlymų, nebus kuriamos viešosios

erdvės prie vandens, prastės rekreacinės galimybės kaime, nebus siekiama išsaugoti ir racionaliai naudoti gamtinius išteklius.

Paveldo srityje nebus nustatyti saugotini urbanistinio ir architektūrinio paveldo teritorijos bei objektai, kraštovaizdžio savitumui išsaugoti nebus pasinaudota kultūros paveldo objektų teikiamomis galimybėmis. Nebus sudarytos prielaidos parengti specialiuosius kultūros paveldo apsaugos ir naudojimo planus.

Visuomenės sveikatos srityje nemažės kaimo oro ir dirvožemio tarša. Nebus taikomos priemonės atskirti kaimo nuo kelių, gyvulininkystės bei kitų gamybinių kompleksų. Nebus taikomos sveikatingumo didinimo priemonės, neoptimizuojamos sveikatos priežiūros paslaugų kiekis bei struktūra. Nebus taikomos kelių ir geležinkelio transporto keliamo triukšmo mažinimo priemonės.

Transporto ir inžinerinės infrastruktūros srityje neįgyvendinant bendrojo plano sprendinių, nebus optimizuojamas gatvių ir kelių tinklas bei inžinerinis aprūpinimas. Didės tarša iš transporto, triukšmo lygis, taip pat, neįgyvendinus eismo saugos priemonių, gali padidėti avaringumas. Taip pat didės oro tarša dėl neracionaliai šildomų pastatų, taršaus kuro kailinėse naudojimo. Vandens kokybė paviršiniuose teikiniuose prastės dėl neplečiamo nuotakyno sistemų. Negerės geriamo vandens kokybė.

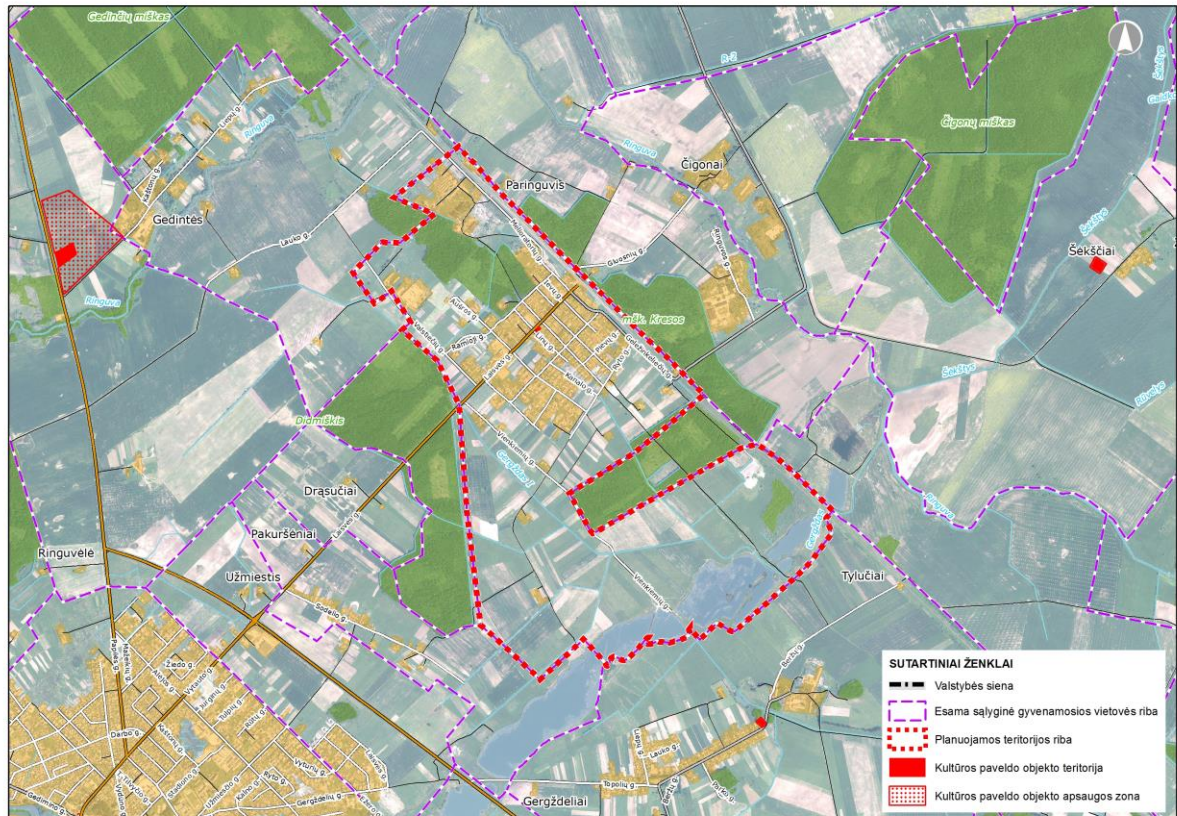
Drąsučių kaime trūks šaligatvių, įrengtų pėsčiųjų-dviračių takų, dalyje gatvių liks prastas gatvių apšvietimas, susidėvėjusi gatvių danga. Dalies kaimo gatvių važiuojamosios dalys liks siauros. Ateityje galimas automobilių srauto padidėjimas, kuris lems automobilių stovėjimo vietų stoką.

Nerezervavus teritorijų komunikacijos koridoriams, nebus užtikrinama racionali viešosios inžinerinės infrastruktūros plėtra, kils konfliktai tarp žemės savininkų ir valdžios institucijų plečiant inžinerinius tinklus bei transporto koridorius.

3. Teritorijų, kurios gali būti reikšmingai paveiktos, aplinkos charakteristikos

Drąsučių kaimo esamos gyvenamosios vietovės teritorijos riba užima 473,5 ha plotą. Planuojama teritorija užima 419,67 ha teritoriją. Planuojamoje Drąsučių kaimo teritorijoje nėra saugomų gamtinių teritorijų, gamtos paveldo objektų ir Europinio ekologinio tinklo „Natura 2000“ teritorijų. Planuojamos teritorijos gamtinę dalį sudaro miškas esantis šiaurės vakarinėje planuojamos dalyje bei želdynai – „žalieji plotai“, kurių didžioji dalis išsidėstę rytinėje planuojamos teritorijos dalyje. Planuojama teritorija ribojasi Didmiškio mišku pietvakarinėje planuojamos teritorijos dalyje bei Kresos mišku šiaurinėje planuojamos

teritorijos pusėje ir išterpiančiu į planuojamą teritoriją šiaurės rytinėje pusėje. Šioms teritorijoms, įgyvendinus bendrojo plano sprendinius, neigiamo poveikio nenumatoma. Bus skatinama žaliųjų plotų kaime plėtra, jų tarpusavio ryšių sąsaja ir palaikymas bei pritaikymas rekreacijai.



3.1 pav. Kultūros paveldo objektai

2015 m. balandžio 07 d. Kultūros vertybių registro duomenimis Drąsučių kaimo teritorijoje yra vienas pavienis valstybės saugomas objektas – I-ojo pasaulinio karo karių kapinės (unikalus kodas – 4587). Registrinių objektų nėra. Objektas yra centrinėje kaimo dalyje, šiaurės rytinėje Laisvės ir Linų gatvės sankryžos pusėje. Teritorijos plotas 408 kv. m, fizinio apsaugos zonos pozonio plotas 170 kv. m. (Šaltinis: Kultūros vertybių registras, 2015-04-07 (<http://kvr.kpd.lt/heritage/>)).

Kultūros paveldo objektai, vadovaujantis Lietuvos Respublikos saugomų teritorijų įstatymu, priskiriami saugomų teritorijų sistemai. Veiklą reglamentuoja LR Nekilnojamojo kultūros paveldo apsaugos įstatymas, priimtas Lietuvos Respublikos Seimo 1994 m. gruodžio 22 d. (su vėlesniais pakeitimais) ir Specialiosios žemės ir miško naudojimo sąlygos, patvirtintos LRV 1992 m. gegužės 12 d. nutarimu Nr. 343 (su vėlesniais pakeitimais), individualūs arba tipiniai nekilnojamųjų kultūros vertybių apsaugos reglamentai. Jei objektų, įrašytų į Nekilnojamųjų kultūros vertybių registrą, apsaugos zonos nėra nustatytos, taikomi Lietuvos Respublikos nekilnojamojo kultūros paveldo apsaugos įstatymo 9 str. 5 p.

reikalavimai. Archeologijos paveldo objektų tvarkybai nustatoma konservavimo kryptis (Lietuvos teritorijos bendrasis planas, 21 str. (Žin., 2002, Nr. 110-4852). Visos neveikiančios kapinės tvarkomos pagal LRV 2006 m. vasario 13 d. įsakymu Nr. 144 patvirtintas Kapinių tvarkymo taisyklės, (Žin., 2006, Nr. 22-695). Jų teritorijoms nustatoma pagrindinė konservacinė (saugojimo) žemės naudojimo paskirtis, kuri gali būti pakeista tik pripažinus kitokio visuomenės poreikio viršenybę (LR nekilnojamojo kultūros paveldo apsaugos įstatymas, 20 str.).

Lietuvos Respublikos žemės įstatymas nustato, kad valstybės ir savivaldybių saugomų gamtos ir kultūros paveldo objekto sklypai priskiriami konservacinės paskirties žemei. Juose draudžiama ūkinė veikla, nesusijusi su šių objektų ir jų užimtų teritorijų specialia priežiūra, tvarkymu ir apsauga. Kultūros paveldo objektuose, jų teritorijose ir apsaugos zonose žemės darbų, statinių ar įrenginių statybos, statinių aukščio, tūrio, užstatymo tankio ir intensyvumo, išorės apdailos medžiagų, apželdinimo, želdinių aukščio, tankio, rūšies, transporto srautų ir jų intensyvumo bei veiklos minėtuose objektuose ir teritorijose reglamentavimas nustatomas teisės aktais ir specialiojo planavimo dokumentais. Paveldotvarkos specialiuosiuose planavimo dokumentuose taip pat turi būti nustatomos kultūros paveldo objektų, siūlomų įtraukti į kultūros vertybių registrą, ribos bei veiklos juose reglamentai.

Atliekant atranką dėl planuojamos ūkinės veiklos poveikio aplinkai (jei turimais duomenimis pagrindžiama archeologinio pobūdžio vertingųjų savybių buvimo tikimybė) bei vertinant planuojamos ūkinės veiklos poveikį aplinkai yra privalomi archeologiniai tyrimai.

Kultūros paveldo vertybėms bendrojo plano sprendiniai gali daryti tik nežymų šalutinį poveikį. Jį gali sukelti padidėję ar sumažėję gyventojų ar transporto srautai, pakitęs želdinių kiekis, aplinkos būklė, inžinerinės infrastruktūros tiesimo darbai ir pan., todėl šių darbų metu privalu laikytis aplinkosauginių, higienos, paveldosauginių ir kitų reikalavimų keliamų vykdomai veiklai.

Rengiant Drąsučių kaimo bendrojo plano sprendinius, bus laikomasi paveldosaugos reikalavimų, todėl jie turėtų prisidėti prie kultūros paveldo apsaugos gerinimo ir pritaikymo visuomenės poreikiams tenkinti.

Nekilnojamojo kultūros paveldo objektų tvarkybos ir naudojimo reikalavimai yra nustatomi paveldosauginiais specialiaisiais planais, o atskirais atvejais gali būti nustatyti apsaugos reglamentais, kurie sudaromi ir išduodami jų valdytojams per 20 darbo dienų nuo raštiškų prašymų iš valdytojų gavimo dienos Kultūros paveldo departamente (jo teritoriniame padalinyje) ar Savivaldybės paveldosaugos padalinyje (LR Kultūros ministro 2005 m. balandžio 19 d. įsakymas Nr. IV-154 Dėl nekilnojamojo kultūros paveldo objekto pavyzdinio apsaugos reglamento patvirtinimo Žin., 2008, Nr. 99-3850).

4. Su Drąsučių kaimo bendruoju planu susijusios aplinkos apsaugos problemos

Drąsučių kaime pagrindiniai oro teršėjai yra katilinės, transportas ir namų ūkis. Taršą planuojama mažinti gerinant susisiekimo sistemą, renovuojant pastatus.

Vandens ištekliai kaime yra pakankami, tačiau jų kokybė gali būti gerinama. Nemaža planuojamos teritorijos gyventojų dalis gėrimui ir buitiniams poreikiams tenkinti naudoja gruntinį vandenį. Tikėtina, kad kaimo šachtiniai šuliniai, iš kurių išgaunamas gruntinis vanduo, yra daugiau ar mažiau užteršti azoto junginiais – amonio nitritais ir nitratais. Iš daugumos kastinių šachtinių šulinių išgaunamas vanduo išvalomas nepakankamai arba išvis nevalomas, todėl tokio vandens naudojimas maistui yra pavojingas žmonių sveikatai. Gruntinį vandenį teršia tiek pasklidoji atmosferos, tiek iš periferijos veikianti pasklidoji žemės ūkio tarša, tiek lokali taškinė tarša bei užteršti paviršiniai vandenys.

Šiaulių visuomenės sveikatos centro duomenimis beveik pusė Šiaulių rajone pastaraisiais metais tirtų vandens išgaunamo iš šachtinių šulinių mėginių neatitiko geriamojo vandens sveikatos saugos reikalavimų.

4.1 lentelė. Šiaulių visuomenės sveikatos centro duomenys apie atliktus šachtiniais šuliniais išgaunamo vandens tyrimus Šiaulių rajone

Tyrimų metai	Ištirta šulinių	Neatitiko geriamojo vandens sveikatos saugos reikalavimų (%)
2010	660	50
2011	617	45
2012	602	44
2013	118	46

Dirvožemis planuojamos teritorijos ribose daugiausiai teršiamas nuotekomis ir cheminėmis medžiagomis, naudojamomis žemės ūkyje.

Planuojamoje teritorijoje atliekos surenkamos konteineriniu būdu.

Drąsučių kaime mišrios (nerūšiuotos) komunalinės atliekos iš įmonių ir gyventojų surenkamos konteineriais. Melioratorių g.3, Aušros g. 2 ir Melioratorių g. 15 yra įrengtos mišrių komunalinių atliekų bei antrinių žaliavų konteinerių aikštelės.

Surinktos atliekos išvežamos į Šiaulių regioninę nepavojingų atliekų sąvartyną. Nuo 2010 m. spalio 1 d. visoje Šiaulių rajono teritorijoje komunalines (mišrias ir išrūšiuotas antrines žaliavas) ir žaliąsias atliekas surenka ir sutvarko UAB „Kuršėnų komunalinis ūkis“.

Inžinerinės infrastruktūros objektų modernizavimas sudarys prielaidas buvusios lokalios taršos pasekmių mažinimui požeminiam vandeniui, dirvožemio gamtinio potencialo

išlaikymui, todėl tikėtinos teigiamos bendrojo plano įgyvendinimo pasekmės dirvožemio ir gelmių ištekliams.

Drąsučių kaime centralizuotą vandens tiekimą vykdo UAB „Kuršėnų vandenys“. Vanduo tiekiamas iš Drąsučių kaimo vandenvietės. Centralizuoto vandens tiekimo vartotojai yra gyvenamųjų namų gyventojai, įmonės bei įstaigos. Centralizuotai vanduo tiekiamas 46,6% kaimo gyventojų (Šaltinis: Vandens ir nuotekų tvarkymo infrastruktūros Šiaulių rajono savivaldybės teritorijoje plėtros planas (specialusis planas)). Vartotojams tiekiamas tik požeminis vanduo. Šiuo metu vanduo tiekiamas tik centrinės kaimo dalies pietinėje pusėje bei šiaurės vakarinėje planuojamos teritorijos dalyje esantiems kvartalams.

Šiuo metu vandenvietė neišnaudoja savo visų pajėgumų. Vandens tiekėjų duomenimis vandens kokybė gera ir atitinka LR higienos normos 24:2003 „Geriamojo vandens saugos ir kokybės reikalavimai“ reikalavimus. Vandenvietėje veikia vandens gerinimo įrenginiai.

Vandentiekio tinklų ilgis Drąsučių kaime – 7 km, renovacija reikalinga 3,5 km vamzdynų. Vandens ir nuotekų tvarkymo infrastruktūros Šiaulių rajono savivaldybės teritorijoje plėtros planu numatytas 5,3 km naujų vamzdynų poreikis. Gyventojai neprisijungę prie centrinio vandentiekio tinklų naudojami šachtiniais šuliniais arba gręžiniais.

Drąsučių kaime centralizuota nuotekų sistema įrengta centrinės kaimo dalies pietinėje pusėje bei šiaurės vakarinėje planuojamos teritorijos dalyje esančiuose kvartaluose. Gyventojai, kurių nepasiekia centralizuotos vandentiekio ir nuotekų šalinimo paslaugos priversti nuotekas išleisti į vietines išsėmimo duobes, kurių nepakankamas sandarumas dažnai yra gruntinių ir paviršinių vandenų užterštumo priežastis. Šiaulių rajono savivaldybės Vandens ir nuotekų tvarkymo infrastruktūros Šiaulių rajono savivaldybės teritorijoje plėtros planu numatomas likusios kaimo dalies prijungimas prie centralizuotų vandens tiekimo ir nuotekų surinkimo tinklų. Drąsučiuose veikia uždaro tipo biologinio nuotekų valymo įrenginiai. Išvalytos nuotekos išleidžiamos į Ringuvos upę.

4.2 lentelė. Informacija apie UAB „Kuršėnų vandenys“ eksploatuojamus nuotekų valymo įrenginius

Projektinis našumas m ³ /parą	Faktinis našumas m ³ /parą	Išvalymo laipsnis (išvalymo efektyvumas %)	Nuotekų kiekiai:		Gyventojų prijungtų prie nuotekų surinkimo sistemos skaičius
			m ³ /parą	tūkst. m ³ /m.	
350	33	92,7	33	12	377

Šaltinis: vandens ir nuotekų tvarkymo infrastruktūros Šiaulių rajono savivaldybės teritorijoje plėtros specialusis planas.

Drąsučių kaime nuotekų surinkimo tinklus eksploatuoja UAB „Kuršėnų vandenys“. Nuotekų surinkimo paslaugomis naudojasi 45% gyventojų.

Drąsučių kaime bendras nuotekų surinkimo tinklų ilgis 5,8 km, iš jų rekonstrukcija reikalinga 2,9 km. Vandens ir nuotekų tvarkymo infrastruktūros Šiaulių rajono savivaldybės teritorijoje plėtros specialiajame plane numatytas 5,6 km naujų vamzdynų poreikis (Šaltinis: Vandens ir nuotekų tvarkymo infrastruktūros Šiaulių rajono savivaldybės teritorijoje plėtros planas (specialusis planas)).

Paviršinių nuotekų surinkimo (lietaus nuotakynės) sistemos planuojamoje teritorijoje nėra.

Drąsučių kaimo bendrojo plano koncepcinių sprendinių įgyvendinimas neturės reikšmingų neigiamų pasekmių laukinių augalų ir gyvūnų rūšių buveinėms, gyvūnų migracijos keliams ar populiacijų gausai.

Aplinkosaugos problemos, susijusios su Drąsučių kaimo bendrojo plano susisiekimo sistema yra:

- transporto priemonių tarša kenksmingomis aplinkai ir gyventojams medžiagomis;
- transporto triukšmo mažinimas kaimo gatvėse.

Drąsučių kaimo bendrojo plano susisiekimo sistemos sprendiniais siekiama įgyvendinti tokius pagrindinius aplinkosaugos tikslus: mažinti transporto priemonių oro taršą kenksmingomis aplinkai ir gyventojams medžiagomis, užtikrinti, kad transporto triukšmas kaimo gatvėse neviršytų leistinų higienos normų.

5. Tarptautiniu arba nacionaliniu lygmeniu nustatyti aplinkos apsaugos tikslai, susiję su kaimo bendruoju planu

Svarbiausi Europos Sąjungos tikslai aplinkos apsaugos srityje yra: gerinti aplinkos kokybę, saugoti visuomenės sveikatą, racionaliai naudoti gamtos išteklius, saugoti biologinę įvairovę, kuriant „*Natura 2000*“ ekologinį tinklą. Itin svarbia laikoma ir klimato kaitos problema.

Rengiant Drąsučių kaimo bendrąjį planą, turi būti atsižvelgta į Europos Sąjungos ir nacionalinius aplinkosaugos tikslus bei užtikrinti tvarią ir subalansuotą kaimo teritorijos raidą.

Toliau pateikiami tarptautiniu, Europos Bendrijos arba nacionaliniu lygmeniu nustatyti pagrindiniai aplinkos apsaugos tikslai, į kuriuos privalu atsižvelgti rengiant Drąsučių kaimo bendrąjį planą.

5.1 lentelė. Tarptautiniu, Europos Bendrijos ir nacionaliniu lygmeniu nustatyti aplinkos apsaugos tikslai, susiję su Drąsučių kaimo bendruoju planu.

Dokumento pavadinimas	Tikslai
LR ratifikuota ES tarybos direktyva dėl natūralių buveinių ir laukinės faunos bei floros apsaugos (92/43EEB, 1992 05 21)	Skatinti biologinės įvairovės palaikymą, atsižvelgiant į ekonominius, socialinius, kultūrinius ir regioninius reikalavimus.
LR ratifikuota Europos kraštovaizdžio konvencija (Žin., 2002, Nr. 104 – 4621)	<i>Skatinti kraštovaizdžio apsaugą, tvarkymą bei planavimą ir organizuoti Europos bendradarbiavimą kraštovaizdžio klausimais (3 str.):</i> įteisinti kraštovaizdį kaip svarbią žmonės supančios aplinkos sudedamąją dalį, jų bendro kultūros ir gamtos paveldo apraišką bei jų savasties pagrindą (5a str.); integruoti kraštovaizdį kaip reiškinį į savo teritorijų ir miestų planavimo politiką bei savo kultūros, aplinkos, žemės ūkio, socialinę ir ekonominę politiką, taip pat į kiekvieną kitą politikos sritį, galinčią turėti poveikio kraštovaizdžiui (5d str.); nustatytus kraštovaizdžius įvertinti atsižvelgiant į suinteresuotų dalyvių ir atitinkamos gyventojų grupės jiems priskiriamą ypatingą vertę (6cb str.).
LR ratifikuota Pasaulio kultūros ir gamtos paveldo globos konvencija (Žin., 1997, Nr. 19 – 411)	<i>Priimti generalinę politiką, kuri siektų kultūros ir gamtos paveldui suteikti tinkamą vaidmenį bendruomenės gyvenime ir to paveldo globą integruoti į bendras planavimo programas (5a str.):</i> vystyti mokslinius ir techninius tyrimus ir tyrinėjimus ir paruošti veiksmingas priemones, kurios įgalintų valstybę neutralizuoti grėsmę, iškilusią kultūros ir gamtos paveldui (5c str.); imtis tinkamų įstatyminių, mokslinių, techninių, administracinių ir finansinių priemonių, būtinų šio paveldo identifikavimui, globai, išsaugojimui (konservavimui), prezentavimui ir reabilitavimui (5d str.).
Europos Parlamento ir Tarybos direktyva 2000/60 EB (nustatanti Bendrijos veiksmų vandens politikos srityje pagrindus)	<i>Kiekviena šalis turi neleisti toliau prastėti vandenių ekosistemų bei šlapžemių, tiesiogiai priklausomų nuo vandens ekosistemų būklei:</i> apsaugoti, gerinti ir atnaujinti visus paviršinio vandens telkinius, stengtis nuosekliai mažinti taršą; užtikrinti, kad būtų nustatytas ir (arba) įgyvendintas teršalų kontrolės priemonės, numatytos Europos Tarybos direktyvose 96/61/EB; 91/67/EEB (dėl vandens apsaugos nuo žemės ūkyje naudojamų nitratų taršos).
Nacionalinė darnaus vystymosi strategija (Žin., 2009, Nr. 121 – 5215)	Pagrindinių ūkio šakų (transporto, pramonės, energetikos, žemės ūkio, būsto, turizmo) poveikio aplinkai mažinimas didinant ekologinį jų efektyvumą ir įtraukiant aplinkos interesus į jų vystymosi strategijas; pasaulinės klimato kaitos ir jos padarinių švelninimas, biologinės įvairovės apsauga; klimato kaita ir švari energijos gamyba (t. y. tokia energijos gamyba, kai į aplinką išmetama nedaug teršalų, įskaitant ir šiltnamio efektą sukeliančias dujas); darnus transportas, darnus vartojimas ir gamyba; gamtos išteklių apsauga ir valdymas; visuomenės sveikata, pavojaus žmonių sveikatai mažinimas; socialinė įtrauktis; demografija ir migracija; skurdas pasaulyje ir darnaus vystymosi iššūkiai; nedarbo, skurdo ir socialinės atskirties mažinimas; tausojoji vartojimas ir vystomasis bendradarbiavimas. daugiabučių namų modernizavimas ir šiluminės energijos sąnaudų būsto sektoriuje reikšmingas sumažinimas.

Dokumento pavadinimas	Tikslai
Valstybės ilgalaikės raidos strategija (Žin., 2002, Nr. IX – 1187)	<p>Igyvendinti tvariosios plėtros principą;</p> <p>sudaryti prielaidas racionaliam gamtos išteklių naudojimui, apsaugai ir atkūrimui; atsižvelgiant į Europos Sąjungos normas ir standartus, užtikrinti tinkamą aplinkos kokybę;</p> <p>išsaugoti gamtos paveldo vertybes, kraštovaizdžio savitumą ir biologinę įvairovę; didinti šalies miškingumą ir miškų aplinkosaugos vertę;</p> <p>mažinti vandenų taršą buitinėmis ir gamybinėmis nuotekomis;</p> <p>gerinti geriamojo vandens kokybę;</p> <p>racionaliai naudoti vandens energetinius išteklius;</p> <p>skatinti energijos naudojimo veiksmingumą bei atsinaujinančių energijos šaltinių naudojimą;</p> <p>mažinti taršą iš didelių (energetikos) įrenginių;</p> <p>mažinti poveikį klimato kaitai, ozono sluoksniui, rūgštėjimo eutrofikacijos procesui;</p> <p>kuo daugiau ir racionaliau panaudoti atliekų medžiaginius ir energetikos išteklius; pašalinti pesticidų bei kitas pavojingas atliekas;</p> <p>kt.</p>
Valstybinis strateginis atliekų tvarkymo planas (Žin., 2002, Nr. 40-1499; aktuali redakcija 2010, Nr. 146-7486)	<p>Atsižvelgiant į esamą atliekų tvarkymo būklę ir vadovaujantis Europos Sąjungos atliekų tvarkymą reglamentuojančių teisės aktų reikalavimais, Valstybės ilgalaikės raidos strategija, Nacionaline darnaus vystymosi strategija, Europos Bendrijų Komisijos komunikatu „Tausėsnis išteklių naudojimas: teminė atliekų prevencijos ir perdirbimo strategija”, pateikti esamos atliekų tvarkymo būklės ir SSGG (stipriųjų, silpnųjų, galimybių, grėsmių) analizę, nustatyti atliekų tvarkymo prioritetus ir principus, strateginius tikslus, tikslus ir uždavinius, aprašyti atliekų tvarkymo sistemą, nustatyti atliekų tvarkymo užduotis, numatyti įgyvendinimo ir atskaitomybės mechanizmą.</p>
LR teritorijos Bendrasis planas (Žin., 2002, IX - 1154)	<p><i>Svarbiausias bendrojo plano principas yra šalies teritorijos subalansuotos raidos užtikrinimas, sudarant šias strategines visuomenės ir ūkio vystymosi prielaidas (4.1 str.):</i></p> <p>kuo geriau panaudoti turimą šalies teritorijos potencialą;</p> <p>nedaryti žalos šalies teritorijos gamtinei bei kultūrinei aplinkai;</p> <p>nepažeisti dabartinės ir būsimų kartų teritorinių interesų;</p> <p>koordinuoti teritorijos naudojimą ir apsaugą šalies lygiu (kartu atsižvelgiant į visos Europos pastangas);</p> <p>išsaugoti bei stiprinti šalies teritorijos savitumą.</p> <p><i>Svarbiausio strateginio principo realizavimui būtinos šios strateginės šalies raidos kryptys (4.2 str.):</i></p> <p>gyventojų gyvenimo kokybės gerinimas plėtojant socialinę ir kultūrinę bei techninę infrastruktūrą (4.2.1 str.);</p> <p>šalies ekonominio augimo skatinimas ūkinę veiklą diferencijuojant pagal teritorinio potencialo ypatumus, taikant funkcinę konversiją bei ekologiškas technologijas (4.2.2 str.);</p> <p>aplinkos kokybės užtikrinimas optimizuojant gamtonaudą, plėtojant aplinkosaugą bei išsaugant ir didinant kraštovaizdžio savitumą (4.2.3 str.).</p> <p><i>Numatytoms šalies raidos strateginėms kryptims realizuoti numatoma konkretizuotų bendrųjų strateginių teritorijos raidos tikslų sistema ekologinėje plotmėje (4.3.3):</i></p> <p>išlaikyti ir stiprinti turimą aplinkos sveikumo bei kraštovaizdžio ir biologinės įvairovės apsaugos, gamtinio karkaso palaikymo sistemą;</p> <p>šalies ir regionų savitumus formuojančioms gamtinėms ir kultūrinėms aplinkos vertybėms garantuoti efektyvią apsaugą ir racionalų naudojimą;</p>

Dokumento pavadinimas	Tiksmai
	<p>užtikrinti tik ekologiškai pagrįstą kraštotvarkos programų realizavimą.</p> <p><i>Kiti teritorijos raidos tikslai būtų optimizuoti urbanistinę sistemą, kraštovaizdžio ir biologinės įvairovės apsaugą, kultūros paveldo, gamybos bei rekreacinių teritorijų naudojimą ir socialinės – kultūrinės bei techninės infrastruktūros teritorinę plėtrą. Iš jų savo erdvine orientacija išskirtini šie tikslai (4.4.2 str.):</i></p> <p>gamtinio karkaso teritorijų ekologinio visavertiškumo užtikrinimas bei kraštovaizdžio įvairovės ir vertybių išsaugojimas;</p> <p>biologinės įvairovės išsaugojimo bei biotos išteklių racionalaus naudojimo užtikrinimas;</p> <p>gamtinės rekreacinės aplinkos racionalaus naudojimo ir apsaugos užtikrinimas;</p> <p>litosferos ir hidrosferos išteklių naudojimo bei apsaugos optimizavimas;</p> <p>gamtinės aplinkos sveikumo (kokybės) užtikrinimas;</p> <p>kraštovaizdžio kultūrinių vertybių išsaugojimas;</p> <p>subalansuoti šalies transporto sistemos plėtrą maksimaliai panaudojant turimą įvairių transporto rūšių infrastruktūrą, mažinant transporto poveikį aplinkai (4.4.5.3 str.).</p>
LR Saugomų teritorijų įstatymas (Žin., 2001, Nr. 108 – 3902; 2010, Nr. 81-4229)	Išsaugoti gamtos ir kultūros paveldo teritorinius kompleksus ir objektus (vertybes), kraštovaizdžio ir biologinę įvairovę, užtikrinti kraštovaizdžio ekologinę pusiausvyrą, gamtos išteklių subalansuotą naudojimą ir atkūrimą, sudaryti sąlygas pažintiniam turizmui, moksliniams tyrimams ir aplinkos būklės stebėjimams, propaguoti gamtos ir kultūros paveldo teritorinius kompleksus ir objektus (vertybes). (3 str.)
Lietuvos Respublikos geriamojo vandens tiekimo ir nuotekų tvarkymo įstatymas (Žin., 2006, Nr. 82-3260; aktuali redakcija 2010, Nr. 157-7978)	Užtikrinti geriamojo vandens tiekimo ir nuotekų tvarkymo ūkio nenutrūkstamą funkcionavimą, taip pat visuomenės poreikius atitinkančią plėtrą sudarant sąlygas fiziniams ir juridiniams asmenims priimtinomis sąlygomis apsirūpinti tinkamos kokybės geriamuoju vandeniu ir gauti geros kokybės nuotekų tvarkymo paslaugas.

Rengiant Drąsučių kaimo bendrąjį planą, vadovautasi aukščiau išvardintų teisės aktų bei strateginio planavimo dokumentų reikalavimais nustatant kaimo planinės ir erdvinės struktūros vystymo principus, ir jais vadovaujantis, rengiant koncepcinius pasiūlymus. Vystymo principai nustatomi plėtros kryptims, funkcinėms zonoms bei jų tipams. Nustatyti tokie pagrindiniai plėtros kryptių tipai: urbanistinė kryptis, ekonominė kryptis, socialinė kryptis.

Urbanistinė plėtros kryptis apima tokius bendrojo plano rengimo aspektus kaip geografinės plėtros kryptys, kaimo erdvinė struktūra, gamtinio ir kultūrinio kraštovaizdžio kokybė, transporto ryšiai ir inžinerinė infrastruktūra. Šiai plėtros kryptiai nustatomi tokie pagrindiniai vystymo principai:

- tolygi kaimo urbanistinė plėtra,
- racionalus teritorijų išnaudojimas, kompaktiško kaimo kūrimas,
- pagrįstas taupumas, vystant kaimą kokybiškai ir kiekybiškai,
- minimizuojamas ir kompensuojamas reikšmingas neigiamas poveikis aplinkai,
- ieškoma kuo paprastesnių techninių sprendimų, plėtojant viešąją infrastruktūrą ir transportą,
- kaimo urbanistinio paveldo bei kraštovaizdžio apsaugos reikalavimų užtikrinimas.

Ekonominė plėtros kryptis apima tokias sritis kaip sąlygos verslui plėtoti, investicijų pritraukimas, gyventojų užimtumas ir darbo jėgos kokybė. Šiai plėtros kryptčiai nustatomi tokie pagrindiniai vystymo principai:

- pasiruošimas galimoms investicijoms, pramonės arba verslo įmonių naujam įkūrimui ar plėtrai,
- esamo kaimo verslumo lygio palaikymas ir kėlimas,
- sąlygų sudarymas darbo jėgai kelti savo kvalifikaciją,
- aplinkosauginio slenksčio nusistatymas, kai galimas naujų taršių ir pavojingų sveikatai įmonių atėjimas į kaimą.

Socialinė kryptis — tai visuomeninis aptarnavimas, sveikatos apsauga, švietimas, socialinių paslaugų poreikis ir prieinamumas, būstas ir jo kokybė. Šiai plėtros kryptčiai nustatomi tokie pagrindiniai vystymo principai:

- socialinių paslaugų kiekis, atitinkantis poreikius ir pagal juos kintantis,
- saugios ir sveikos gyvenamosios aplinkos kūrimas,
- visuomeninio aptarnavimo, sveikatos ir švietimo įstaigų modernizavimas,
- socialinio būsto plėtra.

Drąsučių kaime nustatomi tokie būsimų urbanistinės plėtros zonų vystymo principai:

- kokybiškos gyvenamosios ir darbo aplinkos kūrimas,
- vertingiausių gamtinio karkaso teritorijų išsaugojimas ir įjungimas į naują urbanistinę kaimo struktūrą, urbanistinių ir transporto konfliktų vengimas.

Funkcinio zonavimo principai apibrėžia gaires tiek esamų kaimo teritorijų tvarkymui ir galimai konversijai, tiek naujai planuojamų zonų erdvinės struktūros formavimui. Rengiant Drąsučių kaimo bendrojo plano koncepciją, laikomasi tokių zonavimo principų:

- kuriamos daugiafunkcinės zonos, siekiant užtikrinti gerą darbo vietų pasiekiamumą bei gyventojų aptarnavimą, kiek tam neprieštarauja higienos ir kitos planavimo normos,
- rekreacinių poreikių tenkinimui numatomos želdynų teritorijos, rekreacinės zonos sukūrimas, kur įmanoma — esamų gamtinių teritorijų pagrindu,
- zonos komercijai ir verslui plėtoti numatomos vietovėse su geru pasiekiamumu ir patogesnėmis inžinerinės infrastruktūros atvedimo galimybėmis.

6. Plano įgyvendinimo galimų pasekmių reikšmingumas ir įvertinimas

Strateginio pasekmių aplinkai vertinimo metu vertinamos Drąsučių kaimo bendrojo plano koncepcijoje numatytos plėtros galimos pasekmės. Bendrojo plano įgyvendinimas lems šias ilgalaikes teigiamas pasekmes aplinkai:

1. Kuriamose pramonės ir sandėliavimo įmonių teritorijose bus skatinama įmonių diegiančių modernias aplinkosaugines technologijas bei švarius gamybos metodus, kurios nedarys neigiamo poveikio aplinkai, plėtra.

2. Energiją taupančių priemonių įgyvendinimas visuomeniniuose pastatuose bei daugiabučiuose gyvenamuosiuose namuose, atsinaujinančių energijos šaltinių įsisavinimas mažins gaminamos šiluminės energijos poreikį, o taip pat ir aplinkos taršą.

3. Planuojamų gyvenamųjų ir pramonės teritorijų atskyrimas gerins gyvenimo kokybę, mažins transporto, triukšmo lygį vietos gyventojams.

4. Įmonės bus skatinamos naudotis ES bei įvairių kitų programų parama aplinkosauginėms priemonėms diegti, ieškoti būdų efektyviam antrinių žaliavų panaudojimui gamybos procese.

5. Gyventojams bus sudaromos sąlygos rūšiuoti atliekas, bus vykdomos jų ekologinio sąmoningumo kampanijos.

6. Bus tvarkoma socialinė infrastruktūra, o tai gerins gyvenimo kokybę bei didins Drąsučių kaimo patrauklumą jame gyventi. Prielaidas didinti investicijas į socialinės infrastruktūros atnaujinimą sudarys ir gerėjanti ekonominė padėtis.

7. Gerėjanti gyvenimo kokybė Drąsučių kaime sudarys prielaidas mažinti migracijos mastą bei didinti gyventojų gimstamumą, o tuo pačiu ir sustabdyti gyventojų skaičiaus mažėjimą.

8. Plėtojamose gyvenamosiose zonose bus užtikrinami būtiniausi gyventojų poreikiai (buitinių, komunalinių paslaugų, apsipirkimo).

9. Tvarkoma rekreacinė bei laisvalaikio praleidimo infrastruktūra ne tik didins gyvenamųjų zonų patrauklumą, bet ir teigiamai įtakos visuomenės sveikatą, skatins gyventojus daugiau dėmesio skirti fizinio aktyvumo veikloms.

10. Gyventojų sveikata didžiąja dalimi priklauso nuo jų gyvenamosios bei supančios aplinkos, todėl naujų gyvenamųjų teritorijų plėtra toliau nuo pramoninių zonų, pagrindinių kelių, mažins galima taršos poveikį gyventojams. Galimo neigiamo ūkinės veiklos poveikio sveikatai eliminavimas bus užtikrinamas, kur privaloma, atliekant planuojamos ūkinės veiklos poveikio visuomenės sveikatai procedūras.

11. Pastatų (visuomeninių ir gyvenamųjų) renovavimas taupys jų išlaikymui reikalingas lėšas bei pagerins darbo sąlygas.

12. Ilgalaikėje perspektyvoje bendrojo plano sprendinių įgyvendinimas turės teigiamą įtaką verslo aplinkos gerinimui Drąsučiuose, padės kaimui pritraukti papildomų investicijų, plėsti bendradarbiavimą su Europos Sąjungos verslo subjektais.

13. Europos Sąjungos struktūrinės paramos, ekonomikos augimo veiksmų programų lėšos sudarys sąlygas įmonėms diegti modernias, aplinką tausojančias technologijas, investuoti į mokslinius tyrimus, bandomųjų gaminių serijų kūrimą, žmoniškųjų išteklių kvalifikacijos kėlimą, o tai ilgalaikiu laikotarpiu didins jų konkurencingumą bei gerins eksporto galimybes.

14. Auganti vietos ekonomika didins gyventojų užimtumą ir gaunamas pajamas, augs perkamoji galia, o tai sudarys prielaidas plėstis mažmeninės prekybos įmonėms.

15. Augančios gyventojų pajamos leis jiems didesnę lėšų dalį skirti būsto atnaujinimui, gyvenimo kokybės gerinimui, paspartins namų modernizavimą.

16. Padaugės žaliųjų plotų, didės biologinė įvairovė kaime. Žaliuosius plotus sujungus į vientisą sistemą, kur tai yra įmanoma, padidės želdynų atsparumas antropogeniniam poveikiui bei bendras ekologinis kaimo stabilumas.

17. Bus galima atgaivinti ir pritaikyti lankymui reikšmingiausias Drąsučių kaimo kultūros paveldo objektus.

18. Bus skatinama kultūrinio pažintinio turizmo plėtra.

19. Labiau integruosis kultūros paveldo apsauga.

20. Stiprės Drąsučių kaimo architektūrinis savitumas.

21. Susisiekimo sistemos vystymas turės teigiamą poveikį Drąsučių kaimo oro kokybei, kultūros paveldui, klimatui, žmonėms ir jų sveikatingumui jau nuo vidutinio laikotarpio, kadangi mažės triukšmas, išmetamųjų dujų kiekis, transporto keliamos vibracijos.

22. Galimas trumpalaikis nereikšmingas neigiamas poveikis bioįvairovei ir ekotinklui, gamtiniam karkasui ir kraštovaizdžiui, žmonėms ir jų sveikatingumui, vandeniui ir dirvožemiui, orui infrastruktūros objektų statybos metu atliekant žemės kasimo ir kitus darbus (triukšmas, oro tarša, dulkėtumas, želdynų žalojimas) trumpalaikėje perspektyvoje.

23. Miško žemės pavertimo kitomis naudmenomis ir kompensavimo už miško žemės pavertimą kitomis naudmenomis tvarką nustato Lietuvos Respublikos Vyriausybės 2011 m. rugsėjo 28 d. nutarimas Nr.1131 „Dėl miško žemės pavertimo kitomis naudmenomis ir kompensavimo už miško žemės pavertimą kitomis naudmenomis tvarkos aprašo patvirtinimo ir kai kurių Lietuvos Respublikos vyriausybės nutarimų pripažinimo netekusiais galios“.

7. Priemonės reikšmingoms neigiamoms pasekmėms aplinkai išvengti, sumažinti ar kompensuoti

Įvertinus galimą Drąsučių kaimo bendrojo plano sprendinių reikšmingą poveikį aplinkai, atskiriems urbanistinės aplinkos komponentams, galima daryti išvadą, kad rengiamų bendrojo plano koncepcijos sprendinių įgyvendinimas turės daugiau teigiamų, negu neigiamų pasekmių.

Pagrindinės priemonės reikšmingoms neigiamoms bendrojo plano urbanistinės aplinkos sprendinių įgyvendinimo pasekmėms išvengti yra:

- nekilnojamojo kultūros paveldo apsauga;
- esamos fizinės aplinkos tausojimas, pritaikymas dinamiškam poreikių kintamumui;
- oro kokybės gerinimas ir taršos, triukšmo mažinimas;
- gyvenamosios aplinkos, visuomeninių ir viešųjų kaimo erdvių rekonstrukcija, modernizavimas;
- kaimo gamtinio karkaso saugojimas, kūrimas.

Įgyvendinant bendrojo plano koncepciją bei siekiant išvengti galimų neigiamų pasekmių aplinkai, yra būtina:

- laikytis nacionalinėse ir Europos Sąjungos darnaus vystymosi, pramonės plėtros, švietimo, kultūros, aplinkos apsaugos ir kitose strategijose įtvirtintų tikslų siekimo, ypač susijusių su aplinkosauga;
- vykdant visuomeninių pastatų rekonstrukcijos darbus, naudoti nekenksmingas aplinkai darbų atlikimo technologijas ir medžiagas;
- vykdant kelių, pastatų ir statinių statybos ar rekonstrukcijos, inžinerinės infrastruktūros tiesimo ar rekonstrukcijos darbus laikytis aplinkosauginių ir higienos reikalavimų keliamų vykdomai veiklai;
- naujai vystomose gyvenamosiose zonose įrengti reikalingas inžinerines komunikacijas bei jas pajungti prie esamų kaimo inžinerinių komunikacijų sistemų;
- vykdyti piliečių ekologinį sąmoningumą skatinančias kampanijas;
- kuriantis naujoms įmonėms, planuojant būsimas veiklas ar vykdant naujas statybas, kur reikalaujama, turi būti atliekamos Lietuvos Respublikos planuojamos ūkinės veiklos poveikio aplinkai bei visuomenės sveikatai vertinimo procedūros;
- skatinti įmones diegti aplinkosaugines priemones, laikytis gamtos apsaugą reglamentuojančių teisės aktų reikalavimų;
- pritaikant kaimo viešąsias erdves, turizmo objektus visuomenės poreikiams, sutvarkyti bei įrengti reikalingą infrastruktūrą.

8. Drąsučių kaimo bendrojo plano koncepcijos alternatyvos

Pagrindinis dėmesys Drąsučių kaimo bendrojo plano koncepcijoje yra skiriamas kaimo teritorijos urbanistinės struktūros tvarkymui bei architektūrinės erdvinės kompozicijos plėtrai, kaimo plėtros darnai ir gyvenimo kokybės problemoms.

Formuojant planuojamos teritorijos, apimančios Drąsučių kaimą, architektūrinę erdvinę kompoziciją atsižvelgiama į saugomą kaimo teritorijos struktūrą – gatvių tinklą, turinę erdvinę kompoziciją, kapitalinio užstatymo fragmentus, savaiminės urbanizacijos tendencijas Drąsučių kaime ir už jo ribų, besiformuojančias urbanizuotas teritorijas, galiojančių teritorijų planavimo dokumentų sprendinius. Rengiant koncepciją planuojamos naujos statybos plėtros teritorijos, siekiant tenkinti gyventojų socialinius ir kitus poreikius, esamus želdynus stengiamasis sujungti į vientisą želdynų tinklą, formuojant naujas želdynų teritorijas. Kadangi Drąsučių kaimas yra ganėtinai koncentruotas, padrikos urbanistinės struktūros jam nebūdingos, todėl planuojant naujos statybos teritorijas yra siekiama urbanistinio vientisumo kaimo užstatymo struktūroje. Esamos urbanizuotos teritorijos papildomos naujomis plėtros teritorijomis. Kaimo centrinėje dalyje pirmenybė teikiama esamų kaimo savitumo ir įvaizdžio bruožų išsaugojimui bei jų išplėtojimui. Formuojant kaimo bendrojo plano koncepciją vadovaujamosi darnios plėtros principais.

Kultūros paveldo objektas yra centrinėje kaimo dalyje, šiaurės rytinėje Laisvės ir Linų gatvės sankryžos pusėje. Todėl kultūros paveldo apsaugos sąlygojami ūkinės veiklos apribojimai varžo kaimo plėtrą tik šioje kaimo dalyje. Pietinėje kaimo dalyje esanti vandenvietė ir požeminio vandens apsaugai keliami reikalavimai riboja aplinkinių teritorijų naudojimą ir plėtrą. Kitose dalyse plėtra gali būti vykdoma nevaržomai, atsižvelgiant į gamtinio karkaso specifiką, esamus ir suplanuotus inžinerinės infrastruktūros tinklus ir visuomenės interesus.

Įvertinus esamą kaimo struktūrą ir sistemų būklę, siekiant užtikrinti gyvenimo kokybės augimą bei vadovaujantis darnios plėtros nuostatomis, nustatomi principai, kuriais remiantis rengiama Drąsučių kaimo bendrojo plano koncepcija.

Svarbiausi kaimo plėtros koncepcijos principai:

- saugoti esamą fizinę aplinką, pritaikyti ją kintantiems poreikiams ir galimybėms;
- funkciškai ir fiziškai pertvarkyti neefektyviai naudojamas teritorijas;
- modernizuoti ir gerinti gyvenamosios aplinkos, viešųjų erdvių ir kitas teritorijas;
- numatyti naujas plėtros teritorijas;
- saugoti ir tausoti želdynus kaime ir už jo ribų;

- sudaryti prielaidas rekreacinių teritorijų plėtrai;
- išsaugoti kultūros ir gamtos vertybes kaimo teritorijoje;
- stiprinti kaimo įvaizdį.

Rengiant Drąsučių kaimo bendrojo plano koncepciją suformuoti du koncepcijų variantai:

1 variantas – glaustas kaimo erdvinės plėtros modelis,

2 variantas – išplėstinis kaimo erdvinės plėtros modelis.

Juose atsispindi pagrindinių gatvių tinko struktūra ir jos skirtumai, kaimo urbanistinės plėtros kryptys, bei formuojamos kaimo erdvinės ir funkcinės struktūros visuma. Esminiai koncepcijų variantų (1 ir 2) skirtumai pateikiami 8.1 lentelėje:

8.1 lentelė

Teritorija / Objektas	1 VARIANTAS	2 VARIANTAS
<i>Gyvenamųjų teritorijų plėtros kryptys</i>	Gyvenamųjų teritorijų plėtros kryptys planuojamos užpildant tuščius tarpus esamose gyvenamosiose teritorijose bei įsisavinant artimiausias žemės ūkio teritorijas. Didžiausia plėtra į žemės ūkio teritorijas numatoma pietinėje ir pietrytinėje planuojamos teritorijos dalyse – į pietus nuo Valstiečių g., į pietus nuo Naujakurių g., dalis buvusių žemės ūkio teritorijų abipus Aušros g., šiaurės vakarinėje planuojamos teritorijos dalyje pietinėje Melioratorių gatvės pusėje.	Gyvenamųjų teritorijų plėtros kryptys planuojamos užpildant tuščius tarpus esamose gyvenamosiose teritorijose bei įsisavinant artimiausias žemės ūkio teritorijas. Didžiausia plėtra į žemės ūkio teritorijas numatoma rytinėje planuojamos teritorijos dalyje – rytinėje Ryto gatvės pusėje. Kitos plėtros kryptys: į pietus nuo Valstiečių g., į pietus nuo Naujakurių g., dalis buvusių žemės ūkio teritorijų abipus Aušros g., šiaurės vakarinėje planuojamos teritorijos dalyje pietinėje Melioratorių gatvės pusėje.
<i>Želdynų sistemos, gamtinio karkaso ugdymas</i>	Formuojama viena pagrindinė gamtinė ašis ties vandens telkiniais, susiformavusiais buvusių karjerų vietose, jungianti esamus gamtinius elementus. Ties geležinkelio stotimi, prie geležinkelio planuojamas skveras. Vakariniam planuojamos teritorijos pakraštyje ir teritorijoje ties mokykla planuojamos bendrųjų želdynų teritorijos prisišliejančios prie miško. Želdynų plėtros pietvakarinėje planuojamos teritorijos dalyje ties numatoma pramonės ir sandėliavimo įmonių teritorija tikslas – suformuoti apsauginį skydą nuo galimos	Formuojama viena pagrindinė gamtinė ašis ties vandens telkiniais, susiformavusiais buvusių karjerų vietose, jungianti esamus gamtinius elementus. Ties geležinkelio stotimi, prie geležinkelio planuojamas skveras. Vakariniam planuojamos teritorijos pakraštyje ir teritorijoje ties mokykla planuojamos bendrųjų želdynų teritorijos prisišliejančios prie miško. Ties planuojamos paslaugų teritorijos buvusios keramikos gamyklos vietoje pietrytiniu pakraščiu, prie vandens telkinio siūloma bendro naudojimo erdvių ir želdynų teritorija Drąsučių

	planuojamos pramonės bei sandėliavimo įmonių teritorijose įsikursiančių įmonių keliamos triukšmo ir oro taršos.	bendruomenės reikmėms. Želdynų plėtros pietvakarinėje planuojamos teritorijos dalyje ties numatoma pramonės ir sandėliavimo įmonių teritorija tikslas – suformuoti apsauginį skydą nuo galimos planuojamos pramonės bei sandėliavimo įmonių teritorijose įsikursiančių įmonių keliamos triukšmo ir oro taršos.
<i>Rekreacinių teritorijų planavimas</i>	Rekreacinių teritorijų plėtra siejama su vandens telkinių rytinėje-pietrytinėje planuojamos teritorijos dalyje kaip rekreacinės plėtros ašies potencialo išnaudojimu. Siūloma ties šiauriniu vandens telkiniu suformuoti teritoriją tinkamą kaimo gyventojų ir svečių poilsiui.	Rekreacinių teritorijų plėtra siejama su vandens telkinių rytinėje-pietrytinėje planuojamos teritorijos dalyje kaip rekreacinės plėtros ašies potencialo išnaudojimu. Siūloma ties pietiniu vandens telkiniu suformuoti teritoriją tinkamą kaimo gyventojų ir svečių poilsiui.
<i>Paslaugų teritorijų sklaida</i>	Paslaugų teritorijų plėtra numatoma atsižvelgiant į gyvenamųjų teritorijų plėtros kryptis, transporto srautus ir kryptis, atstumą iki pagrindinio aptarnavimo ir paslaugų branduolio – kaimo centro. Planuojamo kaimo centro teritorijoje siūloma numatyti vietą turgavietei. Naujos paslaugų teritorijos siūlomos pietinėje Melioratorių gatvės pusėje buvusios keramikos gaminių gamyklos teritorijoje, ties įvažiavimu į kaimą rytinėje Laisvės gatvės pusėje bei patogiose tranzitinių keleivių srautams vietose (šiaurinėje Ryto ir Geležinkelių gatvių sankryžos pusėje ir ties geležinkelio stotimi). Juose rekomenduojama aptarnavimo funkcija ir komercijos paslaugos.	Paslaugų teritorijų plėtra numatoma atsižvelgiant į gyvenamųjų teritorijų plėtros kryptis, transporto srautus ir kryptis, atstumą iki pagrindinio aptarnavimo ir paslaugų branduolio – kaimo centro. Planuojamo kaimo centro teritorijoje siūloma numatyti vietą turgavietei. Naujos paslaugų teritorijos siūlomos pietinėje Melioratorių gatvės pusėje buvusios keramikos gaminių gamyklos teritorijoje, ties įvažiavimu į kaimą rytinėje Laisvės gatvės pusėje bei patogiose tranzitinių keleivių srautams vietose (šiaurinėje Ryto ir Geležinkelių gatvių sankryžos pusėje ir ties geležinkelio stotimi). Juose rekomenduojama aptarnavimo funkcija ir komercijos paslaugos.
<i>Pramoninių teritorijų vystymas</i>	Numatoma galimybė vystyti bei plėsti pramonę ir gamybą pietvakarinėje planuojamos teritorijos dalyje abipus Valstiečių gatvės – čia apčiuopiamos tokios veiklos užuomazgos ir šiuo metu vykdoma gamybinė ar sandėliavimo veikla, veikia techninės apžiūros stotis, yra sandėliai. Pramonės teritorijų plėtra numatoma šiaurės rytinėje planuojamos teritorijos dalyje ties žaliųjų atliekų kompostavimo aikštele.	Numatoma galimybė vystyti bei plėsti pramonę ir gamybą pietvakarinėje planuojamos teritorijos dalyje abipus Valstiečių gatvės – čia apčiuopiamos tokios veiklos užuomazgos ir šiuo metu vykdoma gamybinė ar sandėliavimo veikla, veikia techninės apžiūros stotis, yra sandėliai. Didesnė nei 1-ajame koncepcijos variante pramonės teritorijų plėtra numatoma šiaurės rytinėje planuojamos teritorijos dalyje ties žaliųjų atliekų kompostavimo aikštele ir į pietus nuo jos.
<i>Aptarnavimo</i>	Atsižvelgiant į planuojamos plėtros	Atsižvelgiant į planuojamos plėtros

<p><i>centrų, visuomeninių teritorijų plėtra</i></p>	<p>modelį siūloma stiprinti esamo kaimo centro funkcijas, plėsti aptarnavimo paslaugų spindulį. Kaimo centro teritorijoje siūloma numatyti vietą maldos namams, turgavietei.</p>	<p>modelį siūloma stiprinti esamo kaimo centro funkcijas, plėsti aptarnavimo paslaugų spindulį. Kaimo centro teritorijoje siūloma numatyti vietą maldos namams, turgavietei.</p>
<p><i>Susisiekimo infrastruktūros plėtra</i></p>	<p>Planuojamos kelios gyvenamuosius kvartalus aptarnaujančios gatvės ir dviračių-pėsčiųjų takai, apjungiantys svarbiausius kaimo administracinius, paslaugų ir rekreacijos objektus. Numatoma nauja pėsčiųjų perėja per geležinkelį ties mokykla Melioratorių gatvėje.</p>	<p>Planuojamos kelios gyvenamuosius kvartalus aptarnaujančios gatvės ir dviračių-pėsčiųjų takai, apjungiantys svarbiausius kaimo administracinius, paslaugų ir rekreacijos objektus. Numatoma nauja pėsčiųjų perėja per geležinkelį ties mokykla Melioratorių gatvėje.</p>

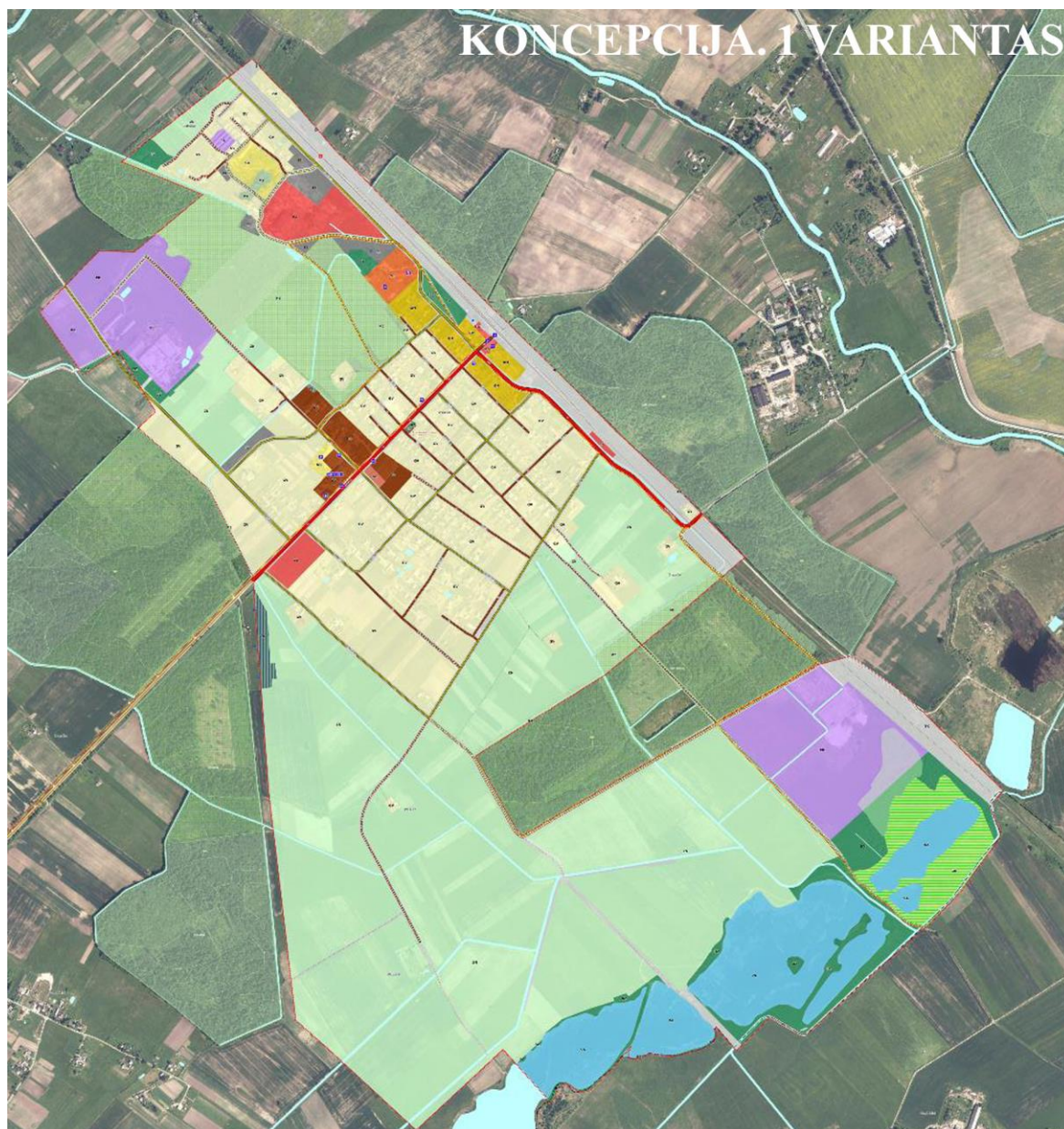
Drąsučių kaimo plėtros koncepcijos **1 variantas** – glaustas kaimo erdvinės plėtros modelis. Pagrindinės gyvenamosios plėtros kryptys ateityje galimos pietvakarių kryptimis.

Kaimo plėtros koncepcijos **1 variante** jungiant esamus elementus formuojama gamtinė ašis einanti rytiniu planuojamos teritorijos pakraščiu. Ji veikia kaip urbanizacijos plėtros riba. Šioje teritorijoje nenumatoma gyvenamoji statyba. Gali būti toliau plėtojamas žemės ūkis, vystoma rekreacinio pobūdžio veikla, tačiau prioritetas teikiamas esamų gamtinių elementų išsaugojimui, naujų formavimui ir jungimui į bendrą gamtinę sistemą.

Koncepcijos **1 variante** pramoninių teritorijų sklaida planuojama išnaudojant esamas pramonės ir sandėliavimo veiklos užuomazgas pietvakarinėje planuojamos teritorijos dalyje. Galimam neigiamam šioje teritorijoje vykdomos veiklos poveikiui aplinkinėms teritorijoms sumažinti siūloma apsauginių želdynų juosta juosianti teritoriją iš pietų ir rytų pusių. Įvertinus vyraujančių vakarų-pietvakarių vėjų kryptis, pramonės ir sandėliavimo įmonių veiklą galima būtų plėtoti šiaurės rytinėje kaimo dalyje ties žaliųjų atliekų kompostavimo aikštele, taip kuriant patogią darbo ir gyvenamosios vietos sistemą.

1 koncepcijos variantu formuojama vientisa gamtinė struktūra, įrengiant naujus skverus, bendruomenės saviraiškos erdves, pritaikant esamus ir planuojamus želdynus turizmui ir rekreacijai, apsaugai nuo pramonės ir sandėliavimo teritorijose vykdomos veiklos bei transporto keliamos taršos ir triukšmo, planuojant juos kartu su pėsčiųjų ir dviratininkų susisiekimo infrastruktūra.

Rekreacinė teritorija siūloma prie rytinėje planuojamos teritorijos dalyje esančių vandens telkinių grupės šiaurinio telkinio.



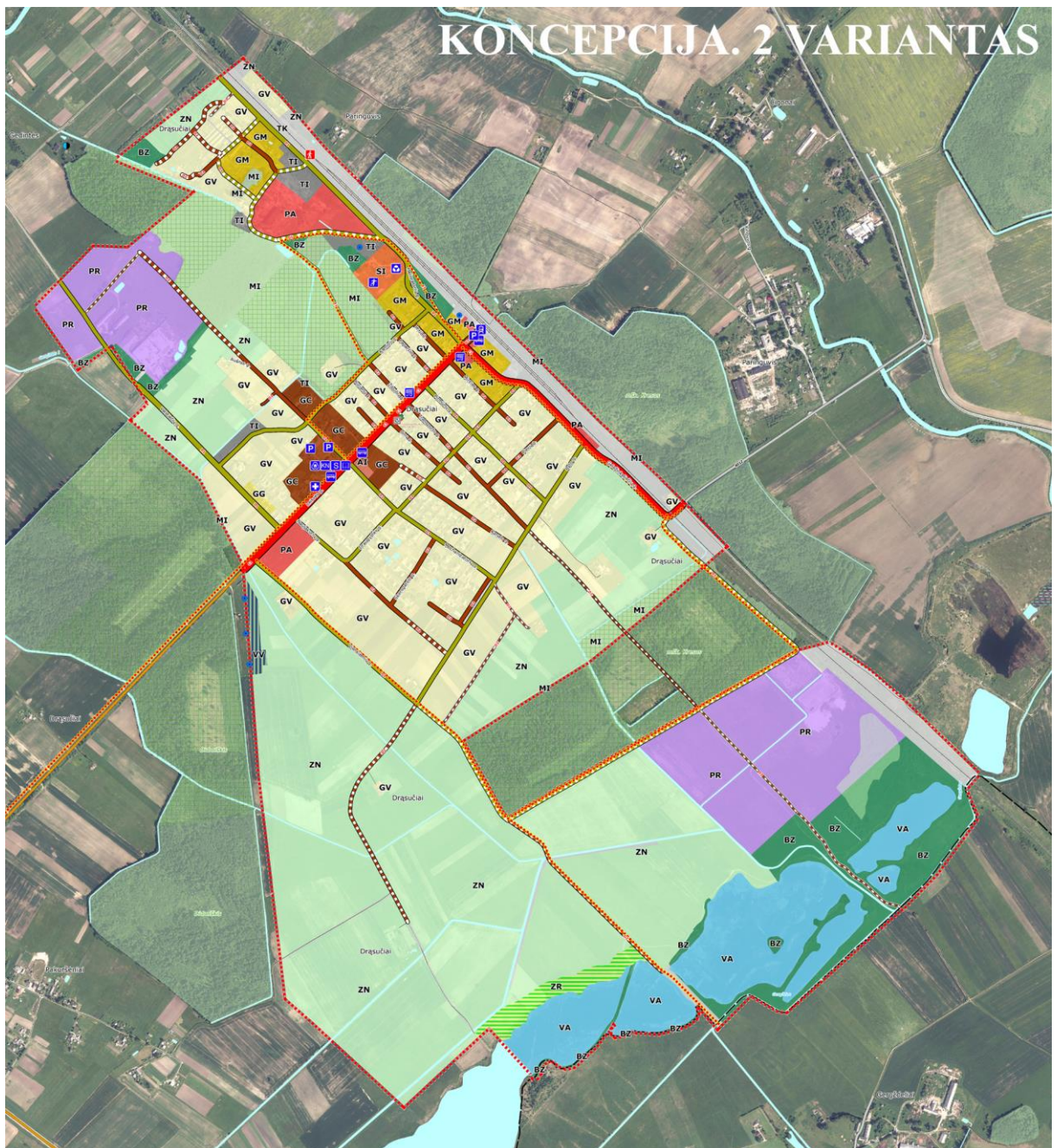
8.1 pav. Drąsučių kaimo plėtros koncepcijos 1 variantas

TERITORIJOS NAUDOJIMO TIPAI	
1. URBANIZUOJAMOS TERITORIJOS	
AI Aikštė	PR Pramonės ir sandėliavimo teritorija
GC Mišri centro teritorija	SI Socialinės infrastruktūros teritorija
GG Gyvenamoji teritorija	TI Inžinerinės infrastruktūros teritorija
GM Mišri gyvenamoji teritorija	TK Inžinerinės infrastruktūros koridorius
GV Gyvenamoji teritorija vienbučių ir dvibučių namų statybai	VV Vandenvietė
PA Paslaugų teritorija	
2. NEURBANIZUOJAMOS TERITORIJOS	
MI Miškai ir miškingos teritorijos	ZR Rekreacinio naudojimo žemės ūkio teritorija
VA Vandenys	ZN Žemės ūkio ir specializuotų ūkių teritorija
BZ Bendro naudojimo erdvių, želdynų teritorija	

Kaimo plėtros koncepcijos **2 variantas** – išplėstinis kaimo erdvinės plėtros modelis.

Koncepcijos **2 variantas** skiriasi nuo 1 varianto didesne gyvenamųjų teritorijų plėtra, skirtingu pramonės ir sandėliavimo įmonių teritorijų, paslaugų teritorijų bei kuriamos kaimo centrinės dalies išdėstymu.

Šiuo plėtros koncepcijos variantu numatoma didesnė gyvenamųjų, pramonės ir sandėliavimo įmonių teritorijų plėtra. Skirtingai nuo 1-ojo koncepcijos varianto numatomas didelis gyvenamosios paskirties masyvas rytinėje Ryto gatvės pusėje, tokio paties dydžio masyvai pietinėje Naujakurių gatvės pusėje ir abipus Aušros gatvės. Numatomas mažesnis nei 1-uoju koncepcijos variantu siūlomas gyvenamosios paskirties masyvas pietinėje Valstiečių gatvės pusėje.



8.2 pav. Drąsučių kaimo plėtros koncepcijos 2 variantas

Abiejuose kaimo plėtros variantuose numatoma plėsti mažaaukštę gyvenamąją statybą užbaigiant formuoti bei tankinant esamus gyvenamuosius kvartalus. Taip pat gyvenamosios statybos plėtra numatoma į esamas žemės ūkio teritorijas pietinėje Valstiečių, Aušros ir Naujakurių gatvių pusėse. Antrajame koncepcijos variante mažaaukštės gyvenamosios statybos plėtros teritorijos numatomos rytinėje Ryto gatvės pusėje. Taip pat numatoma rekreacinė teritorija rytiniame planuojamos teritorijos pakraštyje ties vandens telkiniais susiformavusiais buvusių karjerų vietoje (ties pietiniu vandens telkiniu). Iki šiol Drąsučiuose nėra įrengta jokia maudykla ar poilsio erdvė prie šių vandens telkinių kaimo gyventojams bei jo svečiams. Dalį pakrantės siūloma sutvarkyti ir pritaikyti kaimo ir aplinkinių gyvenviečių gyventojų poilsui. Taip būtų sukurta galimybė plėtoti rekreacines paslaugas.

Planuojamo kaimo centro teritorijoje rekomenduojamos aptarnavimo, komercijos, turizmo infrastruktūros paslaugos.

Pramonės ir sandėliavimo įmonių teritorijose planuojamas veiklas gali papildyti komercijos paslaugos. Numatoma teritorijų plėtra pramonės ir gamybos objektų statyboms, bei komercijos plėtrai siekiama sukurti daugiau darbo vietų kaimo ir aplinkinių gyvenviečių gyventojams, didinti teritorijos patrauklumą, paslaugų teikimo įvairovę, tiek kaimo gyventojams, tiek tranzitiniams keleiviams srautams.

Abiem koncepcijos variantais planuojamo centro teritorijoje rekomenduojamos aptarnavimo, turizmo infrastruktūros, paslaugų ir komercijos paslaugos. Siūloma numatyti vietą turgavietei. Pramonės teritorijose planuojamas veiklas gali papildyti komercijos paslaugos. Numatoma teritorijų plėtra pramonės ir gamybos objektų statyboms, komercijos plėtrai siekiama sukurti daugiau darbo vietų kaimo gyventojams, didinti teritorijos patrauklumą, paslaugų teikimo įvairovę, tiek kaimo gyventojams, tiek tranzitiniams keleiviams srautams.

Abiem bendrojo plano koncepcijos variantais siūloma gerinti susisiekimo infrastruktūrą Drąsučiuose, numatant naujas gatvių jungtis, vystyti susisiekimą dviračiais. Susisiekimo koridoriai planuojami atsižvelgiant ir atkartojant susiformavusią sistemą, saugojant bei papildant esamą struktūrą.

Abiem koncepcijos variantais formuojama vientisa gamtinė struktūra, įrengiant naujus skverus, bendruomenės saviraiškos erdves, pritaikant esamus želdynus turizmui ir rekreacijai, apsaugai nuo transporto taršos ir triukšmo. Numatoma apjungti potencialą turinti, tačiau padriką „žaliąjį“ tinklą, susidedantį iš gamtinio karkaso teritorijų ir atskirųjų bei priklausomųjų želdynų, į vientisą sistemą.

Abiejuose bendrojo plano koncepcijos variantuose siūloma gerinti susisiekimo infrastruktūrą Drąsučiuose, numatant naujas esamų gatvių jungtis, plečiant pėsčiųjų-dviratininkų takų tinklą.

Gyvenamojo fondo plėtra numatoma atsižvelgiant į susiformavusią kaimo struktūrą, siūloma užbaigti esamus kvartalus, užpildyti tuščius tarpus gatvių perimetruose. Nauji kvartalai formuojami tarp esamų gyvenamųjų teritorijų ir aplink jas. Komercinių teritorijų sklaida formuojama taip, kad būtų patogiai pasiekiamos darbo ir gyvenamosios vietos. Numatoma gyvenamoji plėtra pietvakarių, pietų, pietryčių, rytų kryptimis nuo centro subalansuoja kaimo urbanizuotų teritorijų kompoziciją ir jų pasiskirstymą Drąsučių kaimo centro atžvilgiu.

Abiem variantais siekiama padidinti rekreacinį potencialą bei paryškinti kaimo struktūros gamtinius elementus.

Drąsučių kaimo teritorijos erdvinės struktūros vystymo koncepcija. Didesnę Drąsučių kaimo dalį užimančias užstatytas teritorijas galima vertinti tik kaip pažeistas (degraduotas) gamtinio karkaso teritorijas. Šiose vietose natūrali kraštovaizdžio struktūra suardyta, jos visiškai nevykdo ekologinio kompensavimo funkcijų.

Teigiamą poveikį teritorijos gamtinio karkaso būklei darytų ne tik kaime esančių žaliųjų jungčių formavimas, bet ir Drąsučių kaimo apylinkių bei viso Šiaulių rajono gamtinio karkaso optimizavimas, miškingumo didinimas, aplinkos taršos mažinimas. Gamtinio karkaso teritorijos turi būti tvarkomos vadovaujantis darnios plėtros principais.

Bendrieji Drąsučių kaimo teritorijos tvarkymo principai:

- *Partnerystės*, lygių galimybių principu vadovujamasi siekiant mažinti socialinius ir ekonominius skirtumus tarp kaimo dalių bei artimiausių kaimo vietovių ar kitokiais kriterijais išskiriamų teritorijų;
- *Atsakomybės* principu vadovujamasi siekiant mažinti pagrindinių ūkio (pramonės, energetikos, būsto) šakų poveikį aplinkai;
- *Ekologinio efektyvumo* (dematerializacijos) principu vadovujamasi siekiant efektyviau naudoti gamtos išteklius ir tvarkyti atliekas. Gamyba ir paslaugos turi augti daug greičiau nei naudojami gamtos ištekliai, tai yra tam pačiam kiekiui gaminių pagaminti ir paslaugų suteikti turi būti sunaudojama vis mažiau energijos ir kitų gamtos išteklių;

- *Lankstumo* principu vadovaujantis plėtros prioritetai, tikslai, uždaviniai, jų įgyvendinimo priemonės turi būti derinami ir tikslinami atsižvelgiant į sparčiai kintančias kaimo išorės ir vidaus sąlygas;
- *Nuoseklios raidos* principu vadovujamasi siekiant saugoti kraštovaizdžio, biologinę įvairovę, kultūros vertybes. Kraštovaizdžio transformacijos turi būti nuoseklios ir neturi mažinti jo vertės bei naikinti vertės požymių. Visų planuojamų veiklų tipas, mastas ir intensyvumas turi atitikti planuojamos teritorijos natūralias plėtros galimybes.

Vadovaujantis patvirtintomis Šiaulių rajono ir formuojamomis Drąsučių kaimo plėtros prognozėmis nustatomos svarbiausios planuojamos teritorijos plėtros prielaidos, t. y. konkrečių objektų ar veiklos sričių plėtra, kuri galėtų radikaliai paveikti ne tik konkrečias nedidelio ploto teritorijas, tačiau viso kaimo veiklų ir kraštovaizdžio struktūrą.

Naujos plėtros teritorijos.

Drąsučių kaimo plėtros abiejuose koncepcijos variantuose jungiant esamus elementus formuojama stipri gamtinė ašis rytiniame planuojamos teritorijos pakraštyje ties vandens telkiniais susiformavusiais buvusių karjerų vietoje. Šioje teritorijoje nenumatoma gyvenamoji statyba. Gali būti toliau plėtojamas žemės ūkis, vystoma rekreacinė veikla, tačiau prioritetas teikiamas gamtiniams elementams, jų išsaugojimui, naujų formavimui ir jungimui į bendrą sistemą.

Abiejuose koncepcijos variantuose numatomas saugios geležinkelio perėjos įrengimas ties Melioratorių gatve. Planuojant pramoninių teritorijų sklaidą išnaudojama susiklosčiusios gamybinės ir sandėliavimo, komercijos veiklos užuomazgos, tokiu būdu sukuriama patogi darbo ir gyvenamosios vietos sistema.

Abiejuose kaimo plėtros variantuose numatoma plėsti mažaaukštę gyvenamąją statybą užbaigiant formuoti bei tankinant esamus gyvenamuosius kvartalus.

Iki šiol Drąsučiuose nėra įrengta jokia maudykla ar poilsio erdvė prie vandens telkinių rytinėje kaimo dalyje kaimo gyventojams ar jo svečiams. Dalį pakrantės siūloma sutvarkyti ir pritaikyti kaimo gyventojų poilsiui. Taip būtų sukurta galimybė plėtoti rekreacines paslaugas, kurių šiuo metu kaime visiškai nėra.

Planuojamo kaimo centro teritorijoje rekomenduojamos aptarnavimo, komercijos, turizmo infrastruktūros paslaugos.

Pramonės teritorijose planuojamas veiklas gali papildyti komercijos paslaugos. Numatoma teritorijų plėtra pramonės ir gamybos objektų statyboms, komercinei ir paslaugų veikloms siekiama sukurti daugiau darbo vietų kaimo ir aplinkinių gyvenviečių gyventojams,

didinti teritorijos patrauklumą, paslaugų teikimo įvairovę, tiek vietos gyventojams, tiek tranzitiniais keleivių srautams.

Naujos plėtos teritorijose numatoma nemažai žemės ūkio paskirties teritorijų, kur būtų keičiama tikslinė žemės naudojimo paskirtis. Esamose užstatytose teritorijose naujų funkcijų įvedimas numatomas pagrįdę tik susiformavusiose kaimo dykrose. Kitose teritorijose galimas pastatų ir žemės naudojimo būdo keitimas iš gyvenamosios į komercinę ar visuomeninę pagal poreikį, ypač centrinėje kaimo dalyje.

Ūkio plėtos teritorijos. Šalia sėkmingai plėtojamo su žemės ūkiu susijusių veiklų skatinamos kitos mažiau išvystytos ūkio šakos, atsinaujinančios energijos gamyba. Siekiant subalansuoto gyvenamųjų ir darbo vietų pasiskirstymo kaime, teritorijos, skirtos pramonei, logistikai, gamybai, sandėliavimui išdėstomos patogiai pasiekiamose vietose, netoli esamų ir planuojamų pagrindinių kaimo gatvių. Abiejuose variantuose siūloma vystyti esamas gamybines teritorijas ir teritorijas pietvakarinėje ir šiaurės rytinėje kaimo dalyje ties žaliųjų atliekų kompostavimo aikštele.

Planuojamo kaimo centro teritorijoje rekomenduojamos aptarnavimo, komercijos, turizmo infrastruktūros paslaugos.

Veiklą teritorijose, kurioms numatomas pramonės ir sandėliavimo įmonių prioritetas, gali papildyti komercinė veikla. Taip siekiama sukurti daugiau darbo vietų, didinti teritorijos patrauklumą investicijoms paslaugų teikimo įvairovės galimybės dėka.

Žemės ūkio vystymas urbanizuotoje kaimo dalyje nėra plėtos prioritetas. Įsiterpusios neurbanizuotos teritorijos turėtų būti skirtos ūkinei veiklai vystyti ir atlikti daržų funkciją. Plėtoti žemės ūkį numatoma aplinkinėse neurbanizuotose teritorijose.

Socialinė plėtra. Siūloma sukurti rekreacinę teritoriją ties vandens telkiniais rytiniame planuojamos teritorijos pakraštyje. Iki šiol Drąsučiuose nėra įrengta jokia maudykla ar poilsio erdvė kaimo gyventojams ar jo svečiams. Sukūrus patrauklią vietą poilsiui atsirastų galimybė plėtoti rekreacines paslaugas. Tai pagerintų Drąsučių ir aplinkinių kaimų gyventojų užimtumą ir skatintų naujų darbo vietų kūrimą. Šiuo metu teikiamos socialinės paslaugos (medicinos, švietimo) minimaliai tenkina gyventojų poreikius. Ateityje, pasikeitus demografinėms tendencijoms, gali atsirasti poreikis vaikų darželiui, platesniam spektrui medicinos ir kt. paslaugų.

Esamos užstatytos teritorijos.

Abiejuose kaimo plėtos variantuose numatoma plėsti mažaaukštę gyvenamąją statybą užbaigiant formuoti bei tankinant esamus gyvenamuosius kvartalus bei įsisavinant artimiausias žemės ūkio teritorijas. Didžiausia plėtra į žemės ūkio teritorijas numatoma pietinėse Valstiečių, Aušros ir Naujakurių gatvių pusėse. 2-ajame koncepcijos variante

numatoma reikšminga gyvenamųjų teritorijų plėtra į žemės ūkio teritorijas rytinėje Ryto gatvės pusėje.

Esamose užstatytose teritorijose nenumatomas žymus naujų funkcijų įvedimas. Gyvenamųjų teritorijų plėtra numatoma atsižvelgiant į susiformavusią kaimo struktūrą, siūloma užbaigti esamus kvartalus, užpildyti tuščius tarpus gatvių perimetruose. Dalį žemės ūkio teritorijų supančių esamas gyvenamąsias teritorijas siūloma panaudoti gyvenamųjų teritorijų plėtrai.

Kaimo žaliosios teritorijos. Drąsučių kaimo bendrojo plano koncepcijoje siekiama suformuoti vientisą gamtinį karkasą, stiprinant žaliąsias jungtis ir vystant traukos centrus. Numatoma apjungti potencialą turintį, tačiau padriką „žaliąjį tinklą“, susidedantį iš gamtinio karkaso teritorijų ir pavienių želdynų, į vientisą sistemą, taip pagerinant ne tik ekologinę kaimo būklę, bet ir atveriant galimybes plėtoti rekreacijos paslaugas.

Abiejuose variantuose siūloma vakarinėje dalyje planuojamą pramonės ir sandėliavimo įmonių teritoriją iš pietų ir rytų pusių apjuosti apsauginių želdynų juosta, tokiu būdu apsaugant aplinkines teritorijas nuo galimos čia įsikursiančių įmonių oro ir triukšmo taršos.

Rekreacijos plėtra. Numatoma, kad planuojamų kaimo rekreacinių teritorijų su išvystyta poilsio ir sporto infrastruktūros plėtra skatins gyventojų fizinį aktyvumą, išplės laisvalaikio praleidimo galimybes, pritrauks nemažą dalį aplinkinių kaimų gyventojų.

Nekilnojamojo kultūros paveldo naudojimas ir apsauga. Nekilnojamojo kultūros paveldo naudojimo ir apsaugos tikslas – išsaugoti kultūros paveldo vertybes, atsižvelgiant į jų vertingąsias savybes ir teritorinį kontekstą, pritaikyti lankymui.

Susisiekimo ir inžinerinės infrastruktūros plėtra. Susisiekimo infrastruktūros plėtros tikslas – užtikrinti tinkamą transporto pralaidumą ir saugų eismą kaime bei jo apylinkėse.

Investicijos į kaimo vidinę ir išorinę susisiekimo sistemas sukurs naujos kokybės aplinką, patrauklią gyvenamųjų ir verslo teritorijų plėtrai, skatins aktyviau naudotis kaimo ir aplinkinių teritorijų rekreaciniais išteklių ir kitomis teikiamomis paslaugomis. Siekiama, kad netolimoje perspektyvoje darniai besivystančiame ir kompaktiškaime kaime dominuotų ekologiška bei saugi dviračių ir pėsčiųjų vidinio susisiekimo sistema. Gatvių tinklo struktūra papildoma naujomis gatvėmis ir jungtimis, užbaigiamos esamos gatvės, formuojamas vientisas ir kokybiškai veikiantis gatvių tinklas, gerinama jo techninė būklė. Susisiekimo koridoriai planuojami atsižvelgiant ir atkartojant susiformavusią sistemą, saugojant bei papildant esamą struktūrą.

Vystant pėsčiųjų-dviračių susisiekimą Drąsučių kaime, siūlomi nauji pėsčiųjų-dviračių takai, juos integruojant į esamą kaimo gatvių tinklą bei regiono turistinių maršrutų sistemą.

Siekama pagerinti susisiekimą Drąsučiuose ir apjungti svarbius kaimo visuomeninius, komercinius, rekreacinius ir kultūrinius objektus. Padidėtų pažintinio ir pramoginio turizmo plėtojimo galimybės.

Visose kaimo dalyse be plėtojamų vandentiekio ir buitinių nuotekų, bus vystomi lietaus nuotakynės ir gatvių apšvietimo tinklai.

Artimiausiu metu nenumatomas kaimo nuolatinių gyventojų prieaugis, todėl šilumos poreikis neturėtų didėti. Tikėtina, kad planuojamo periodo pabaigoje naudojant naujas technologijas ir atsinaujinančius energijos išteklius iš esmės pasikeis sodybinių gyvenamųjų namų aprūpinimo energija šaltiniai.

Tikėtina, kad Europos Sąjungos aplinkos apsaugos politikos įtakoje bus išplėstos vandens tiekimo ir nuotekų surinkimo sistemos ir kaimo gyventojams bus tiekiamas geros kokybės geriamasis vanduo, o vandens telkiniai nebus teršiami nevalytomis ar mažai valytomis nuotekomis.

Teritorinė erdvinė plėtra. Teritorinės erdvinės plėtros tikslas – darni, atvira ir funkcionali planuojamos teritorijos struktūra, centro branduolio plėtra bei socialinių paslaugų pasiekiamumo gerinimas.

Apibendrinus abiejų koncepcijos variantų numatomus poveikio aplinkai aspektus, nors abiejų koncepcijos variantų skirtumai ir nežymūs, daroma išvada, kad antrasis (išplėstinis) koncepcijos variantas yra labiau subalansuotas ir tausojantis aplinką, žymiai labiau atitinkantis kaimo bendruomenės lūkesčius, išreikštus koncepcijos rengimo metu vykusiose konsultacijose su vietos bendruomene ir rajono savivaldybės administracijos specialistais, yra orientuotas į optimistinį kaimo vystymosi scenarijų, suteikiantis impulsą veržliai kaimo raidai, sukuriant prielaidas patrauklios investicinės ir kokybiškos gyvenamosios aplinkos sukūrimui.

9. Vertinimo problemos

Norint vertinti poveikį aplinkai, reikalinga turėti ne vienerių metų duomenis. Kadangi Lietuvoje nėra bendrojo planavimo lygmens dokumentams sukurta poveikio aplinkai stebėsenos sistemos duomenų bazė ir jos samprata, tai rengiant bendrąjį planą galima tik ateičiai apibrėžti indikatorius, pagal kuriuos galima bus vertinti aplinkos pokyčius. Tačiau apie tuos pokyčius kompetentingai bus galima spręsti, tikriausiai, tik po 10 metų, rengiant kitą bendrąjį planą. Praktiškai sprendimų pasekmių analizavimas plano rengimo eigoje yra beveik neįmanomas, nes įvairiuose šaltiniuose surandami duomenys gali būti (ir dažniausiai būna) skirtingi.

Viena iš vertinimo problemų yra susijusi su kol kas sunkiai numatomu galimu pramonės plėtros poveikiu aplinkai. Tačiau naujų įmonių kūrimasis priklauso nuo įvairių faktorių (pvz., kvalifikuotos darbo jėgos pakankamumo, gamybos žaliavų pasiūla ar galimybės jas atsigabenti), todėl šiuo metu tiksliai pasakyti, kiek ir kokių bendrovių įsikurs Drąsučiuose ir koks bus galimas poveikis aplinkai ir visuomenei, kol kas nėra įmanoma.

Vertinimo sunkumus sudaro patikimų duomenų apie gamtinę aplinką trūkumas. Dėl neatliekamų nuolatinių tyrimų ypač sunku vertinti aplinkos ekologinę kokybę ir galimą plano poveikį jos pokyčiams. Sudėtinga nustatyti reikšmingai paveiktas teritorijas, nesant tam nustatytų konkrečių kriterijų.

Problema, su kuria buvo susidurta atliekant strateginio pasekmių aplinkai vertinimo ataskaitą, yra duomenų apie esamus inžinerinius infrastruktūros objektus, taip pat grafinės medžiagos, trūkumas. Be to, surinktos informacijos atnaujinimas yra neoperatyvus.

Išskirtos ir pateiktos vertinimo problemos esminės įtakos ataskaitos rengimui neturėjo.

10. Numatytų taikyti stebėsenos (monitoringo) priemonių aprašymas

Patvirtinus Drąsučių kaimo bendrąjį planą, jo įgyvendinimo metu bus atliekamas dokumente numatytų tikslų ir priemonių įgyvendinimo monitoringas (vadovaujantis Lietuvos Respublikos aplinkos monitoringo įstatymu), t.y. po tam tikro laikotarpio (arba periodiškai) stebima, ar tinkamai įgyvendinami planavimo dokumente numatyti sprendiniai, ar rengiant planą buvo tinkamai integruoti aplinkos apsaugos klausimai ir ar planavimo dokumento įgyvendinimas padeda siekti jame numatytų aplinkos apsaugos tikslų, tiriami aplinkos apsaugos ir darnaus vystymosi aspektu (tikslu) pokyčiai, nuolat kaupiama ir analizuojama informacija, prognozuojami galimi pasikeitimai ir jų įtaka perspektyviniams procesams.

Bendrojo plano įgyvendinimo stebėseną turėtų apimti kasmetinės statistinės informacijos surinkimą, kaupimą bei analizę apie žemiau nurodytas sritis:

Demografiniai rodikliai:

1. kaimo gyventojų skaičiaus, gimstamumo ir mirtingumo, natūralaus gyventojų prieaugio kitimo tendencijos;
2. migracijos mastai, jos priežastys bei pasekmės;
3. gyventojų užimtumo rodikliai, užimtumas pagal atskiras ekonominės veiklos sritis;
4. nedarbo lygio tendencijos, bedarbių įdarbinimas, vykdomų perkvalifikavimo ar kvalifikacijos programų efektyvumas;
5. gyventojų išsilavinimo rodikliai, jų atitikimas darbo rinkai.

Ekonominiai rodikliai:

1. naujai įsikūrusių įmonių skaičius;
2. tiesioginių užsienio ir materialinių investicijų skaičius, jų pasiskirstymas pagal ekonomines veiklas;
3. įmonių skiriamos lėšos aplinkosauginėms priemonėms diegti;

4. įmonių, įsidiegusių aplinkos kokybės vadybos sistemas, skaičius;
5. įmonių, gavusių ES paramą veiklai modernizuoti, darbuotojų mokymams, aplinkosauginiams projektams, moksliniams tyrimams ir pan., skaičius;
6. gyventojų pajamų kitimo tendencijos, pagrindiniai asmenų pajamų šaltiniai;
7. darbo rinkos rodikliai: nedarbo lygis, bedarbių įdarbinimas, paklausiausios specialybės, prognozuojamas laisvų darbo vietų skaičius ir t.t.;
8. persikvalifikavimo programose dalyvaujančių gyventojų skaičius;
9. prekybos, apgyvendinimo ir maitinimo įstaigų skaičius;
10. statybos apimtys Drąsučiuose: išduotų statybos leidimų skaičius pagal atskirus objektus (gyvenamieji namai, pramonės objektai, inžineriniai statiniai);
11. turistų skaičius kaime, jų apsistojimo trukmė, išleidžiamos pajamos.

Socialiniai rodikliai:

1. mokinių skaičiaus kitimas Drąsučių pagrindinėje mokykloje, mokymosi rezultatai bei pasiekimai, įstojusių į aukštąsias / kolegijas / profesines mokyklas procentas;
2. neformalaus ugdymo veiklų bei juose dalyvaujančių mokinių skaičius;
3. pedagogų poreikis kaimo mokykloje;
4. pedagogų išsilavinimo bei kvalifikacijos rodikliai;
5. mokyklos atitikimas higienos normų reikalavimams, mokymo priemonių pakankamumas;
6. gyventojų sergamumo rodikliai, apsilankymų gydymo įstaigose skaičius, vidutinė gulėjimo ligoninėje trukmė;
7. psichikos, alkoholizmo, narkomanijos ir kitomis priklausomybės ligomis sergančių gyventojų skaičius;
8. socialinių pašalpų gavėjų, jiems suteikiamų paslaugų skaičius, išmokų suma;
9. kultūros renginių, meno kolektyvų, juose dalyvaujančių Drąsučių kaimo gyventojų skaičius;
10. sportuojančių gyventojų, sporto klubų, juos lankančių, kultivuojamų sporto šakų, vykstančių varžybų skaičius, Drąsučių sportininkų pasiekimai;
11. kriminogeninė situacija Drąsučiuose, nusikalstamumo tendencijos, nusikaltimų išaiškinimo rodiklis, vykdomų prevencijos programų skaičius;
12. modernizuotų mokymo įstaigų, sveikatos priežiūros įstaigų, kultūros centrų, bibliotekų, kitų visuomeninių pastatų skaičius;
13. modernizuotų gyvenamųjų namų skaičius.

Siekiant vykdyti kokybišką bendrojo plano socialinės-ekonominės dalies sprendinių įgyvendinimo stebėseną, būtina tinkamai organizuoti statistinių duomenų rinkimą ir kaupimą. Rengiant plano sprendiniuose numatytus socialinės-ekonominės srities investicijų, techninius ir darbo projektus, galinčius turėti neigiamų pasekmių aplinkai, būtina atlikti poveikio aplinkai vertinimą ir parengti priemonių planus neigiamo poveikio mažinimui.

Bendrojo plano kultūros paveldo apsaugos sprendinių įgyvendinimo stebėseną (monitoringas) turėtų būti vykdoma pagal periodiškumo ir detalumo reikalavimus, nustatomus pagal paveldo objektų tipologiją, jų fizinę būklę, teisinę priklausomybę. Stebėsenos rezultatai, t.y. stebėjimo ir fiksavimo duomenys, vertingąsias savybes naikinančių ar žalojančių poveikių vertinimas, apibendrinimas ir prognozavimas, turėtų būti teikiami už kultūros paveldo vertybių apsaugą ir teritorijų planavimą atsakingoms institucijoms.

Atliekant sprendimų įgyvendinimo stebėseną, turi būti skatinamas duomenų apie besikeičiančią būklę rinkimas ir kaupimas, nes tai padėtų ateityje išvengti duomenų trūkumo problemos, su kuria buvo susidurta rengiant Drąsučių kaimo bendrąjį planą.

11. Informacijos santrauka

Drąsučių kaimo bendrojo plano koncepcijos strateginių pasekmių aplinkai vertinimo ataskaita parengta prisilaikant privalomos strateginio pasekmių aplinkai vertinimo ataskaitos sudėties, nurodytos Lietuvos Respublikos Vyriausybės patvirtintame „Planų ir programų strateginio pasekmių aplinkai vertinimo tvarkos apraše“ (Žin., 2004, Nr. 130-4650; 2011, Nr. 50-2431). Strateginio pasekmių aplinkai vertinimo tikslas – vadovaujantis strateginio pasekmių aplinkai vertinimo apimties nustatymo dokumentu, įvertinti galimas reikšmingas teigiamas bei neigiamas pasekmes, kurios gali įvykti įgyvendinus Drąsučių kaimo teritorijos bendrojo plano koncepciją.

Ataskaitoje aprašomi bendrojo plano tikslai ir uždaviniai, sąsajos su kitais planais ir programomis, apibūdinama esama kaimo aplinkos būklė, teritorijos, kurios gali būti reikšmingai paveiktos, taip pat aplinkos strategijos prioritetingos kryptys, kurios yra aktualios sprendžiant aplinkos apsaugos problemas, pateikiami deklaruoti nacionaliniuose ir tarptautiniuose dokumentuose aplinkos apsaugos tikslai.

Drąsučių kaimo teritorijos vystymui pateikiami du koncepcijos variantai. Abiejuose variantuose kaimo centrinės dalies struktūros plėtros kryptys ir funkcinis zonavimas yra panašūs. Ryškiausi skirtumai gyvenamųjų bei pramonės ir sandėliavimo įmonių plėtros teritorijų plėtros kryptyse ir mastuose.

Glaustame modelyje formuojamos mažesnės gyvenamosios bei pramonės ir sandėliavimo įmonių teritorijos rytinėje kaimo dalyje. Rekreacinė teritorija planuojama ties šiauriniu vandens telkiniu rytiniame planuojamos teritorijos pakraštyje.

Išplėstiniame modelyje formuojamos didesnės gyvenamosios bei pramonės ir sandėliavimo įmonių teritorijos rytinėje planuojamos teritorijos dalyje. Rekreacinė teritorija planuojama ties pietiniu vandens telkiniu rytiniame planuojamos teritorijos pakraštyje.

Abiejuose variantuose siūloma plėsti ir optimizuoti susisiekimo sistemą, įrengiant naujas gatvių ir dviračių jungtis, siūloma įrengti nauja geležinkelio perėja ties pagrindine mokykla.

Rengiant ataskaitą buvo susidurta su įvairiais vertinimo sunkumais, tačiau šios problemos neturi ženklios įtakos atlikto poveikio aplinkai vertinimo kokybei ir rezultatams.

Patvirtinus Drąsučių kaimo bendrąjį planą, jo įgyvendinimo metu bus atliekamas dokumente numatytų tikslų ir priemonių įgyvendinimo monitoringas (vadovaujantis Lietuvos Respublikos aplinkos monitoringo įstatymu), t.y. po tam tikro laikotarpio (arba periodiškai) stebima, ar tinkamai įgyvendinami planavimo dokumente numatyti sprendiniai, ar rengiant planą, buvo tinkamai integruoti aplinkos apsaugos klausimai ir ar planavimo dokumento įgyvendinimas padeda siekti jame numatytų aplinkos apsaugos tikslų, tiriami aplinkos apsaugos ir darnaus vystymosi aspektų (tikslų) pokyčiai, nuolat kaupiama ir analizuojama informacija, prognozuojami galimi pasikeitimai ir jų įtaka perspektyviniams procesams.

Suvestinis plano įgyvendinimo pasekmių reikšmingumo aplinkai vertinimas

1 priedas

Žemiau pateikiamas Drąsučių kaimo bendrojo plano koncepcijos įgyvendinimo tikėtinos reikšmingos trumpalaikės, ilgalaikės teigiamos ir neigiamos pasekmės aplinkai, biologinei įvairovei, visuomenei ir jos sveikatai, gyvūnijai, augalijai, dirvožemiui, vandeniui, orui, klimatui, materialiajam turtui, kultūros paveldui, kraštovaizdžiui. Pasekmių vertinimui priimti tokie žymėjimai:

- + tikėtinos reikšmingos teigiamos pasekmės,
- tikėtinos reikšmingos neigiamos pasekmės,
- +/- tikėtinos tiek teigiamos tiek neigiamos pasekmės,
- 0 nenumatoma reikšmingu pasekmių,
- ? nepakanka informacijos.

Suvestinio Drąsučių kaimo bendrojo plano koncepcijos įgyvendinimo pasekmių reikšmingumo aplinkai vertinimo lentelė

Koncepcijos variantas	Reikšmingų poveikių charakteristika	Galimos reikšmingos pasekmės aplinkos komponentams								Koncepcijos (varianto) komentaras.	
		Bioįvairovei ir ekotinklui	Gamtiniam karkasui ir kraštovaizdžiui	Kultūros paveldui ir jo visumai	Žmonėms ir jų sveikatingumui	Vandeniui ir dirvožemiui	Orui	Klimatui	Materialiniam turtui		
1	2	3	4	5	6	7	8	9	10	11	
URBANISTINĖ PLĖTRA											
1 variantas	Trumpalaikis	+/-	+/-	0	0	0	0	0	0	+	Gyvenamųjų teritorijų plėtra planuojama pietvakarių, pietų ir pietryčių kryptimis – formuojami nauji kvartalai ir užpildomi tušti tarpai gatvių perimetruose. Formuojamos dvi teritorijos pramonės ir sandėliavimo įmonėms – vakarinėje ir rytinėje planuojamos teritorijos dalyje, tarp jų ir artimiausių gyvenamųjų teritorijų paliekant apsauginę funkciją atliekančias žemės ūkio ir bendrųjų želdynų teritorijas.
	Vidutinio laikotarpio	0	+	0	+	+	0	0	0	+	
	Ilgalaikis	0	+	+	+	+	0	0	0	+	
	Sinergetinis	0	+	+	+	+	0	0	0	+	
	Kaupiamasis	0	0	0	+	+	0	0	0	+	
2 variantas	Trumpalaikis	+/-	+/-	0	0	0	0	0	0	+	Gyvenamųjų teritorijų plėtra planuojama pietvakarių, pietų ir pietryčių kryptimis – formuojami nauji kvartalai ir užpildomi tušti tarpai gatvių perimetruose. Planuojama reikšminga gyvenamųjų teritorijų plėtra rytinėje Ryto gatvės pusėje. Formuojamos dvi teritorijos pramonės ir sandėliavimo įmonėms – vakarinėje ir rytinėje planuojamos teritorijos dalyje, tarp jų ir artimiausių gyvenamųjų teritorijų paliekant apsauginę funkciją atliekančias žemės ūkio ir bendrųjų želdynų teritorijas. Rytinėje kaimo dalyje numatoma pramonės ir sandėliavimo įmonių teritorija planuojama didesnė nei pirmajame variante.
	Vidutinio laikotarpio	0	+	0	+	+	0	0	0	+	
	Ilgalaikis	0	+	+	+	+	0	0	0	+	
	Sinergetinis	0	+	+	+	+	0	0	0	+	
	Kaupiamasis	0	0	0	+	+	0	0	0	+	

SOCIALINĖ – EKONOMINĖ APLINKA										
Bendras	Trumpalaikis	+/-	+/-	0	+/-	0	0	0	+	Siekiant subalansuoto gyvenamųjų ir darbo vietų pasiskirstymo kaime, teritorijos, skirtos paslaugoms, komercijai, pramonei, logistikai, gamybai, sandėliavimui išdėstomos patogiai pasiekiamose vietose. Pramonės ir sandėliavimo įmonių teritorijos numatomos šiuo metu jau esančiose tokios veiklos užuomazgų vietose, šalia esančių kaimo gatvių ir kelių. Vyrauja vakarų-pietvakarių vėjo kryptys, todėl nauja pramonės, sandėliavimo įmonių teritorija planuojama šiaurės rytiniame kaimo pakraštyje, o jau esanti pramonės ir sandėliavimo įmonių teritorija, esanti vakarinėje kaimo dalyje, atibojama nuo aplinkinių teritorijų želdynų ir žemės ūkio teritorijomis.
	Vidutinio laikotarpio	0	+/-	0	+/-	0	0	0	+	
	Ilgalaikis	0	0	0	+/-	0	0	0	+	
	Sinergetinis	0	0	0	+/-	0	0	0	+	
	Kaupiamasis	0	0	0	+/-	0	0	0	+	
ŽELDYNŲ SISTEMA										
Bendras	Trumpalaikis	+	+	0	+	+	+	0	0	Siūloma koncepcija gali užtikrinti pilnavertę gamtinio kraštovaizdžio apsaugą kaimiškajame kraštovaizdyje, žaliųjų plotų sistemos išbaigtumą, padrikus žaliuosius plotus sujungiant į vieningą sistemą, lengvą rekreacinių plotų pasiekiamumą kaimo gyventojams.
	Vidutinio laikotarpio	+	+	0	+	+	+	+	+	
	Ilgalaikis	+	+	0	+	+	+	+	+	
	Sinergetinis	+	+	+	+	+	+	+	+	
	Kaupiamasis	+	+	0	+	+	+	+	+	
SUSISIEKIMO SISTEMA										
Bendras	Trumpalaikis	+/-	+/-	0	+/-	+/-	+/-	0	0	Koncepcijoje siūloma formuoti vientisą ir kokybišką gatvių tinklą, gerinti jų techninę būklę, numatoma reikšminga dviračių susisiekimo sistemos plėtra.
	Vidutinio laikotarpio	0	+/-	+	+	0	+	+	+	
	Ilgalaikis	0	0	+	+	0	+	+	+	
	Sinergetinis	0	0	+	+	0	+	+	+	
	Kaupiamasis	0	0	+	+	0	+	+	+	
INŽINERINĖ INFRASTRUKTŪRA										
Bendras	Trumpalaikis	0	0	0	+	0	0	0	+	Koncepcijoje siūloma inžinerinė infrastruktūra išdėstoma kompaktiškai, gerinama esamos infrastruktūros būklė.
	Vidutinio laikotarpio	0	0	0	+	+	0	0	+	
	Ilgalaikis	0	0	0	+	+	+	0	+	
	Sinergetinis	0	0	0	+	+	+	0	+	
	Kaupiamasis	0	0	0	+	+	+	0	+	