



# ŠIAULIŲ RAJONO BUBIŲ KAIMO BENDRASIS PLANAS

## STRATEGINIO PASEKMIŲ APLINKAI VERTINIMO ATASKAITA

**Planavimo organizatorius:**

Šiaulių rajono savivaldybės administracijos  
direktorius,  
Vilniaus g. 263,  
LT- 76337 Šiauliai

**Plano rengėjas:**

Valstybės įmonė Valstybės žemės fondo  
Kraštotvarkos ir teritorijų planavimo skyrius,  
Konstitucijos pr. 23 A korpusas,  
LT-08105 Vilnius

Vilnius, 2015

**OBJEKTAS:** Bubių kaimo teritorija

**PLANAS:** Šiaulių rajono Bubių kaimo bendrasis planas

**PLANAVIMO RŪŠIS IR LYGMUO:**

Vietovės lygmens savivaldybės dalies bendrasis planas

**PLANAVIMO ORGANIZATORIUS:**

Šiaulių rajono savivaldybės administracijos direktorius

**TURINYS: I. Tekstinė dalis**

1. Aiškinamasis raštas

**II. Grafinė dalis**

1. Bubių kaimo bendrasis planas. Konceptija 1 variantas. M 1: 5 000

2. Bubių kaimo bendrasis planas. Konceptija 2 variantas. M 1: 5 000

3. Bubių kaimo bendrasis planas. Konceptija 3 variantas. M 1: 5 000

BUBIŲ KAIMO BENDRASIS PLANAS. ŠIAULIŲ RAJONO SAVIVALDYBĖ		
STRATEGINIO PASEKMIŲ APLINKAI VERTINIMO ATASKAITA		
<b>Plano rengėjas</b>	VALSTYBĖS ĮMONĖ VALSTYBĖS ŽEMĖS FONDAS KRAŠTOTVARKOS IR TERITORIJŲ PLANAVIMO SKYRIUS Konstitucijos pr. 23 A korpusas, LT-08105 Vilnius; tel.8-(5)-261 88 56; tel./faksas 8-(5)-262 16 72	Sutarties Nr. SR-119 Data 2014-09-02
	Skyriaus viršininkė, projekto administratorė Rita Palčiauskaitė Projekto vadovas Dainius Kitovas (atest. Nr. A941) Vyresn. architektė, nekilnojamojo kultūros paveldo apsaugos specialistė Neringa Jarašūnienė (atest. Nr. 2322)	A.V.

**TURINYS**

	<b>ĮVADAS</b>	4
<b>1.</b>	<b>BUBIŲ KAIMO BENDROJO PLANO APIBŪDINIMAS</b>	5
	1.1. Bendrojo plano tikslai	5
	1.2. Bendrojo plano sąsaja su kitais planais ir programomis	6
<b>2.</b>	<b>ESAMA APLINKOS BŪKLĖ IR JOS POKYČIAI, JEIGU BUBIŲ KAIMO BENDRASIS PLANAS NEBUS ĮGYVENDINTAS</b>	8
	2.1. Esama aplinkos būklė:	
	2.1.1. Gamtinė aplinka	
	2.1.2. Socialinė aplinka	
	2.1.3. Ekonominė aplinka	
	2.2. Aplinkos pokyčiai, neįgyvendinus kaimo bendrojo plano sprendinių	15
<b>3.</b>	<b>SU BUBIŲ KAIMO BENDRUOJU PLANU SUSIJUSIOS APLINKOS APSAUGOS PROBLEMAS</b>	17
<b>4.</b>	<b>TERITORIJŲ, KURIOS GALI BŪTI REIKŠMINGAI PAVEIKTOS APRAŠYMAS</b>	21
	4.1. Gamtinės aplinkos apsaugos požiūriu.	21
	4.2. Nekilnojamojo kultūros paveldo naudojimo ir apsaugos požiūriu	23
<b>5.</b>	<b>TARPTAUTINIŲ ARBA NACIONALINIŲ LYGMENIŲ NUSTATYTI APLINKOS APSAUGOS TIKSLAI, SUSIJĘ SU BUBIŲ KAIMO BENDRUOJU PLANU</b>	25
<b>6.</b>	<b>PLANO ĮGYVENDINIMO GALIMŲ PASEKMIŲ REIKŠMINGUMAS IR ĮVERTINIMAS</b>	28
<b>7.</b>	<b>PRIEMONĖS REIKŠMINGOMS NEIGIAMOMS PASEKMĖMS APLINKAI IŠVENGTI, SUMAŽINTI AR KOMPENSUOTI</b>	30
<b>8.</b>	<b>BUBIŲ KAIMO BENDROJO PLANO KONCEPCIJOS ALTERNATYVŲ APRAŠYMAS</b>	30
<b>9.</b>	<b>PASEKMIŲ APLINKAI VERTINIMO METODAI IR PROBLEMAS</b>	36
<b>10.</b>	<b>NUMATYTŲ TAIKYTI STEBĖSENOS (MONITORINGO) PRIEMONIŲ IR SRIČIŲ APRAŠYMAS</b>	36
<b>11.</b>	<b>INFORMACIJOS SANTRAUKA</b>	38
	<b>PRIEDAS.</b>	40
	Suvestinis plano įgyvendinimo pasekmių reikšmingumo aplinkai vertinimas.	
	<b>GRAFINĖ DALIS CD:</b>	
	1. Bubių kaimo bendrasis planas. Konceptija 1 variantas. M 1: 5 000	
	2. Bubių kaimo bendrasis planas. Konceptija 2 variantas. M 1: 5 000	
	3. Bubių kaimo bendrasis planas. Konceptija 3 variantas. M 1: 5 000	

## 1. ĮVADAS

Šiaulių rajono Bubių kaimo bendruoju planu siekiama suformuoti kaimo teritorijos vystymo koncepcijas, nustatyti teritorijos tvarkymo, naudojimo ir apsaugos prioritetus. Šie prioritetai turės ne tik numatyti ir apibrėžti darnią socialinės ir ekonominės kaimo plėtros raidą, bet ir nustatyti gamtinės aplinkos vystymosi principus, kurie formuotų vientisą ekologinę sistemą ir užtikrintų gerą aplinkos kokybę ateityje. Siekiant išsaugoti ir sukurti harmoningą gyvenamąją aplinką, Bubių kaimo teritorijos bendrajame plane bus numatytos priemonės, užtikrinančios racionalų kraštovaizdžio tvarkymą, ekologinę pusiausvyrą, gamtinio karkaso apsaugą ir formavimą, gamtos ir kultūros paveldo objektų išsaugojimą, pateikti pasiūlymai želdynų sistemos formavimui. Stiprinant planuojamos teritorijos ekologinį stabilumą bendrajame plane bus numatoma mažinti gamtos taršos prielaidas, gerinti atliekų utilizavimo sistemą ir pan. Urbanistinė kaimo plėtra yra neišvengiama, todėl vienas iš bendrojo plano tikslų yra rezervuoti teritorijas visuomenės poreikiams reikalingų objektų plėtrai. Taip pat bendrajame plane bus nustatytos pagrindinės tikslinės žemės naudojimo paskirtys ir atliktas teritorijos funkcinis zonavimas.

Įgyvendinti bendrojo plano sprendiniai gali turėti teigiamą arba neigiamą poveikį kaimo teritorijai. Galimam reikšmingam poveikiui aplinkai įvertinti ir kiek įmanoma sumažinti neigiamas jo pasekmes, reikalingas strateginis pasekmių aplinkai vertinimas (toliau - SPAV). Jis padės tobulinti strateginius plano sprendimus ankstyvojoje planavimo stadijoje. SPAV procedūrų metu galima pakeisti pradinis planavimo tikslus ar jų įgyvendinimo priemones. Taip pat SPAV užtikrins konsultavimąsi su įvairių lygmenų institucijomis ir visuomene bei sudarys sąlygas atsižvelgti į jų nuomonę, o plano rengimo organizatoriai turės išsamią ir patikimą informaciją apie plano įgyvendinimo pasekmes.

Strateginio pasekmių aplinkai vertinimo apimties nustatymo dokumentas (toliau -vertinimo apimties nustatymo dokumentas) reikalingas tam, kad padėtų tinkamai atlikti SPAV. Vertinimo apimties nustatymo dokumentas rengiamas pagal Planų ir programų strateginio pasekmių aplinkai vertinimo tvarkos aprašą patvirtintą LRV 2004 m. rugpjūčio 18 d. nutarimu Nr.967 „Dėl planų ir programų strateginio pasekmių aplinkai vertinimo tvarkos aprašo patvirtinimo“. Pagrindiniai jo tikslai yra:

- pateikti trumpą plano bei koncepcijos kryptių ir jų alternatyvų aprašymą, pagrindinius tikslus ir sąsają su kitais planais ir programomis;
- pateikti teritorijų, kurios gali būti reikšmingai paveiktos, trumpą aprašymą;
- pateikti informaciją apie tai, kokie aplinkos komponentai ir kokios pasekmės bus nagrinėjamos atliekant vertinimą;
- pateikti informaciją apie pasekmių aplinkai prognozavimo ir vertinimo metodus, kuriuos numatoma naudoti vertinimui atlikti.

Vertinimo apimties nustatymo dokumentas padės užtikrinti, kad informacija, naudojama parengiant strateginius sprendimus, sukurtų kompleksinį svarbiausių plano pasekmių vaizdą. Taip pat padės sutelkti dėmesį į strateginių sprendimų priėmimui svarbiausius klausimus ir nurodys galimas plano alternatyvas. Be to, vertinimo apimties nustatymo dokumentas skatins ankstyvas konsultacijas tarp užsakovo, kompetetingų institucijų, kitų suinteresuotų grupių ir visuomenės.

Rengiamo Bubių kaimo bendrojo plano strateginio pasekmių aplinkai vertinimo tikslai yra nustatyti bei įvertinti galimas reikšmingas plano įgyvendinimo pasekmes Bubių kaimo teritorijai, numatyti teritorijas, kuriose bendrojo plano įgyvendinimas gali turėti įtakos aplinkai bei siūlomų alternatyvų neigiamoms pasekmėms mažinti.

## **1. BUBIŲ KAIMO BENDROJO PLANO APIBŪDINIMAS**

### **1.1. Bendrojo plano tikslai**

#### **Šiaulių rajono Bubių kaimo bendrojo plano rengimo tikslai ir uždaviniai:**

1. detalizuoti Šiaulių rajono teritorijos bendrajame plane numatytus Bubių kaimo teritorijos sprendinius;
2. suformuoti kaimo teritorijos darnaus vystymo koncepciją, nustatyti teritorijų tvarkymo, naudojimo ir apsaugos prioritetus, teritorijų funkcines zonas, nurodančias teritorijos integruotumą ir ypatumus;
3. tobulinti istoriškai susiklosčiusią kaimo urbanistinę struktūrą, formuoti tūrinę erdvę, kompoziciją;
4. numatyti teritorijų gyvenimo ir aplinkos kokybę gerinančias priemones, formuoti bendrojo naudojimo želdinių bei apsauginių želdinių sistemą;
5. nustatyti kaimo teritorijas, kurioms privaloma rengti ar keisti detaliuosius planus, nustatyti šios teritorijos naudojimo, tvarkymo, apsaugos prioritetus ir veiklos juose apribojimus;
6. plėtoti kaimo inžinerinę, susisiekimo ir kitą visuomenės poreikiams tenkinti reikalingą infrastruktūrą, parengti gatvių tinklą numatytos plėtros teritorijoje;
7. numatyti priemones racionaliame gamtos išteklių naudojimui, kraštovaizdžio tvarkymui, ekologiškai pusiausvyrai, gamtinio karkaso formavimui, gamtos ir kultūros paveldo objektų išsaugojimui;
8. rezervuoti teritorijos komunikacinių koridorių ir kitų visuomenės poreikiams reikalingų objektų statybai;
9. suformuoti naujas Bubių kaimo ribas.

#### **Planavimo organizatorius:**

Šiaulių rajono savivaldybės administracijos direktorius (Vilniaus g. 236, 76337 Šiauliai, tel. (8-41) 59 66 42, (8-41) 59 66 55, faksas (8-41) 52 38 86, el. paštas [direktorius@siauliuraj.lt](mailto:direktorius@siauliuraj.lt), internetinis puslapis [www.siauliai-r.sav.lt](http://www.siauliai-r.sav.lt))

#### **Plano rengėjas:**

Valstybės įmonė Valstybės žemės fondo Kraštotvarkos ir teritorijų planavimo skyrius (Konstitucijos pr. 23 A korpusas, LT-08105 Vilnius, tel. (8-5) 261 88 56; tel./faksas (8-5) 262 16 72, el. paštas [kraštovarka@vzf.lt](mailto:kraštovarka@vzf.lt)). Projekto vadovas – Dainius Kitovas.

#### **Planavimo pagrindas:**

Šiaulių rajono savivaldybės tarybos 2013 m. vasario 21 d. sprendimu Nr. T-20 „Dėl pritarimo rengti ir įgyvendinti projektus Šiaulių rajono kaimų bendrųjų planų parengimui pagal priemonę „Teritorijų planavimas“ ir dalinio finansavimo”.

Šiaulių rajono Bubių kaimo bendrojo plano rengimo etapai ir terminai yra šie: nuo 2014-09-02 iki 2015-09-02 (gali būti pratęstas 2 mėn.)

Vadovaujantis Planų ir programų strateginio pasekmių aplinkai vertinimo tvarkos aprašu (LRV 2004 m. rugpjūčio 18 d. nutarimas Nr. 967) bus atliekamas Strateginis sprendinių poveikio aplinkai vertinimas.

## 1.2. BENDROJO PLANO SĄSAJA SU KITAIŠ TERITORIJŲ PLANAVIMO DOKUMENTAIS IR PROGRAMOMIS

Šiaulių rajono Bubių kaimo bendrasis planas rengiamas vadovaujantis LR Teritorijų planavimo įstatymu, Šiaulių rajono savivaldybės tarybos 2013 m. vasario 21 d. sprendimu Nr. T-20 „Dėl pritarimo rengti ir įgyvendinti projektus Šiaulių rajono kaimų bendrųjų planų parengimui pagal priemonę „Teritorijų planavimas“ ir dalinio finansavimo“, 2014 m. vasario 24 d. Šiaulių rajono savivaldybės administracijos Architektūros ir urbanistikos skyriaus vedėjos patvirtintomis planavimo sąlygomis Bubių kaimo bendrojo planavimo dokumentui rengti Nr. PS-39(16.1), kompleksinio teritorijų planavimo dokumentų rengimo taisyklėmis, patvirtintomis Lietuvos Respublikos aplinkos ministro 2014 m. sausio 2 d. įsakymu Nr. D1-8 „Dėl kompleksinio teritorijų planavimo dokumentų rengimo taisyklių patvirtinimo“.

Rengiant Bubių kaimo bendrąjį planą atsižvelgiama į šiuos pagrindinius teritorijų planavimo dokumentus:

### Bendruosius planus:

- Lietuvos Respublikos teritorijos bendrąjį planą, patvirtintą 2002 m. spalio 29 d. Lietuvos Respublikos Seimo nutarimu Nr. 9-1154 „Dėl Lietuvos respublikos teritorijos bendrojo plano“;
- Šiaulių apskrities bendrąjį (generalinį) planą, patvirtintą Lietuvos Respublikos Vyriausybės 2008 m. rugsėjo 24 d. nutarimu Nr. 1042 „Dėl Šiaulių apskrities teritorijos bendrojo (generalinio) plano patvirtinimo“;
- Šiaulių rajono savivaldybės teritorijos bendrąjį planą, patvirtintą 2008 m. liepos 3 d. Šiaulių rajono savivaldybės tarybos sprendimu Nr. T-199 „Dėl Šiaulių rajono savivaldybės bendrojo plano patvirtinimo“.

### Specialiuosius planus:

- Vandens ir nuotekų tvarkymo infrastruktūros plėtros Šiaulių rajone specialųjį planą, patvirtintą 2010 m. kovo 25 d. Šiaulių rajono savivaldybės tarybos sprendimu Nr. T-107 „Dėl vandens ir nuotekų tvarkymo infrastruktūros plėtros Šiaulių rajone specialiojo plano patvirtinimo“;
- Šiaulių rajono šilumos ūkio specialųjį planą, patvirtintą Šiaulių rajono savivaldybės tarybos 2013 m. vasario 21 d. sprendimu Nr. T-45 „Dėl šilumos ūkio Šiaulių rajone specialiojo plano tvirtinimo“;
- Mobiliojo ryšio bazinių stočių išdėstymo Šiaulių rajone specialųjį planą, patvirtintą 2010 rugpjūčio 26 d. Šiaulių rajono savivaldybės tarybos sprendimu Nr. T-250, „Dėl mobiliojo ryšio bazinių stočių išdėstymo Šiaulių rajone specialiojo plano patvirtinimo“;
- Degalinių išdėstymo Šiaulių rajone schemą (su visais papildymais), patvirtintą 2005 rugsėjo 29 d. Šiaulių rajono savivaldybės tarybos sprendimu Nr. T-269;
- Bubių ir Aukštrakių vandenviečių sanitarinių apsaugos zonų (SAZ) specialųjį planą, patvirtintą Šiaulių rajono savivaldybės tarybos 2010 m. kovo 25 d. sprendimu Nr. T-107 „Dėl Bubių ir Aukštrakių vandenviečių sanitarinių apsaugos zonų (SAZ) specialiojo plano patvirtinimo“;
- Vandenviečių sanitarinių apsaugos zonų specialųjį planą Šiaulių rajone, patvirtintą 2011 liepos 21 d. Šiaulių rajono savivaldybės tarybos sprendimu Nr. T-216 „Dėl vandenviečių sanitarinių apsaugos zonų specialiojo plano patvirtinimo Šiaulių rajone“;
- Susisiekimo sistemos Šiaulių rajone specialųjį planą, patvirtintą 2012 gegužės 17 d. Šiaulių rajono savivaldybės tarybos sprendimu Nr. T-132 „Dėl susisiekimo sistemos Šiaulių rajone specialiojo plano tvirtinimo“;
- Šiaulių rajono savivaldybės nekilnojamojo kultūros paveldo tinklų schemą, patvirtintą LR Kultūros ministro 2009 m. balandžio 24 d. įsakymu Nr. ĮV-201 „Dėl Alytaus, Šiaulių ir Utenos apskričių ir jų teritorijas sudarančių savivaldybių teritorijų nekilnojamojo kultūros

- paveldo tinklų schemų patvirtinimo“;
- Bubių piliakalnio su gyvenvietė nekilnojamojo kultūros paveldo apsaugos specialųjį planą-teritorijos ir apsaugos zonų ribų planą bei paveldotvarkos projektą patvirtintą 2014-01-07 LR kultūros ministro įsakymu Nr. IV-8;
- Kurtuvėnų regioninio parko tvarkymo planą patvirtintą 2010-01-12 LRAM įsakymu Nr. D1-26;
- Kurtuvėnų regioninio parko ir jo zonų ribų planą patvirtintą 2009-11-18 Lietuvos Respublikos Vyriausybės nutarimu Nr.1519;
- Šiaulių rajono savivaldybės atliekų tvarkymo planą 2014-2020 metams, patvirtintą 2014 m. spalio 30 d. Šiaulių rajono savivaldybės tarybos sprendimu Nr. T-278 „Dėl Šiaulių rajono savivaldybės atliekų tvarkymo plano 2014-2020 metams patvirtinimo“;
- Šiaulių rajono savivaldybės konteinerių aikštelių išdėstymo principinė schema;
- Į kitus LR teisės aktus, Šiaulių rajono savivaldybės tarybos sprendimus, Šiaulių rajono savivaldybės administracijos įsakymus, statybos techninius reglamentus bei planavimo sąlygose nurodytus teisės aktus ir planavimo dokumentus.

Bubių kaimo bendrasis planas siejasi ir su kitomis galiojančiomis strategijomis ir programomis:

- Ilgalaikė (iki 2025 metų) Lietuvos transporto sistemos plėtros strategija, patvirtinta 2005 m. birželio 23 d. LR Vyriausybės nutarimu Nr. 692 „Dėl ilgalaikės (iki 2025 metų) Lietuvos transporto sistemos plėtros strategijos patvirtinimo“;
- Lietuvos būsto strategija, patvirtinta 2004 m. sausio 21 d. LR Vyriausybės nutarimu Nr. 60 „Dėl Lietuvos būsto strategijos patvirtinimo“. Strategijos nuostatų įgyvendinimo laikotarpis – iki 2020 metų;
- Lietuvos Respublikos kraštovaizdžio politikos kryptių aprašas, patvirtintas 2004 m. gruodžio 1 d. LR Vyriausybės nutarimu Nr.1526 „Dėl Lietuvos Respublikos kraštovaizdžio politikos kryptių aprašo patvirtinimo“;
- Lietuvos ūkio (ekonomikos) plėtros iki 2015 metų ilgalaikė strategija, patvirtinta 2002 m. lapkričio 12 d. LR Seimo nutarimu Nr.IX-1187 „Dėl valstybės ilgalaikės raidos strategijos“;
- Nacionalinė darnaus vystymosi strategija, patvirtinta 2003 m. rugsėjo 11 d. LR Vyriausybės nutarimu Nr. 1160 „Dėl nacionalinė darnaus vystymosi strategijos patvirtinimo ir įgyvendinimo“ (su vėlesniais pakeitimais);
- Nacionalinės integralios paveldosaugos strategijos metmenys, patvirtinti 2004 m. lapkričio 19 d. LR Valstybinės paminklosaugos komisijos sprendimu Nr. 105 „Dėl nacionalinės integralios paveldosaugos strategijos metmenų“;
- Valstybės ilgalaikės raidos strategija, patvirtinta 2002 m. lapkričio 12 d. LR Seimo nutarimu Nr. 9-1187 „Dėl valstybės ilgalaikės raidos strategijos“;
- Valstybinė aplinkos apsaugos strategija, patvirtinta 1996 rugsėjo 25 d. LR Seimo nutarimu Nr.I-1550 „Dėl valstybinės aplinkos apsaugos strategijos patvirtinimo“;
- Valstybinė švietimo strategija 2013-2022 metams, patvirtinta 2013 m. gruodžio 23 d. LR Seimo nutarimu Nr. XII-745 „Dėl valstybinės švietimo 2013–2022 metų strategijos patvirtinimo“;
- Valstybinis strateginis atliekų tvarkymo planas, patvirtintas 2002 m. balandžio 12 d. nutarimu LR Vyriausybės Nr. 519 „Dėl valstybinio strateginio atliekų tvarkymo plano patvirtinimo“ (su vėlesniais pakeitimais);
- Želdynų apsaugos, tvarkymo ir atkūrimo strategija, patvirtinta 2002 m. lapkričio 29 d. LR Aplinkos ministro įsakymu Nr. 615 „Dėl želdynų apsaugos, tvarkymo ir atkūrimo strategijos patvirtinimo“;
- Šiaulių rajono savivaldybės strateginis veiklos planas 2013–2015 metams, patvirtintas 2012 m. gruodžio 13 d. Šiaulių rajono savivaldybės tarybos sprendimu Nr. T-283 „Dėl Šiaulių rajono savivaldybės strateginio veiklos plano 2013–2015 metams patvirtinimo“;

- 2002-2015 metų Lietuvos Respublikos valstybinės reikšmės kelių priežiūros ir plėtros programa, patvirtinta 2002 m. kovo 7 d. LR Vyriausybės posėdžio protokolu Nr. 8;
- Šiaulių regiono plėtros planas iki 2020 metų, patvirtintas 2013 m. gruodžio 3 d. Šiaulių regiono plėtros tarybos sprendimu Nr. 51/5S-76 „Dėl Šiaulių regiono plėtros plano iki 2020 metų patvirtinimo“;
- Šiaulių rajono savivaldybės strateginis plėtros planas 2011-2017 metams, patvirtintas 2011 m. vasario 10 d. Šiaulių rajono savivaldybės tarybos sprendimu Nr. T-11(1.1) „Dėl Šiaulių rajono savivaldybės strateginio plėtros plano 2011-2017 metams patvirtinimo“.

## 2. ESAMA APLINKOS BŪKLĖ IR JOS POKYČIAI, JEIGU BUBIŲ KAIMO BENDRASIS PLANAS NEBUS ĮGYVENDINTAS

### 2.1. Esama aplinkos būklė

#### 2.1.1. Gamtinė aplinka

Bubiai – kaimas 13 km į pietvakarius nuo Šiaulių miesto, seniūnijos centras. Bubių gyvenamoji vietovė užima 606 hektarų plotą. Bubių kaimas įsikūręs ant Dubysos aukštupyje ant aukšto kranto. Iš vakarų ir pietvakarių pusės kaimą supa miškai, rytuose dirbami laukai. Kaimo dislokacija Šiaulių rajono savivaldybės teritorijoje pateikiama 2.1.1. paveiksle.



2.1.1.pav. Bubių dislokacija Šiaulių rajono savivaldybės teritorijoje.

Bubių kaimas gamtinio karkaso atžvilgiu išsidėstęs vertingoje regioninio lygmens gamtinio karkaso teritorijoje. Vakarine ir pietine kaimo teritorijos dalimi pietryčių kryptimi praeina rajoninis migracijos koridorius, kuris apima Dubysos upę, Ventos-Dubysos kanalą, kitus smulkesnius hidrografinius objektus. Centrinė ir pietinė kaimo dalys glaudžiasi prie Paraudžių miško masyvo, kuris formuoja regioninės svarbos geoeologinę takoskyrą, palaikančią bendrąją gamtinio kraštovaizdžio ekologinę pusiausvyrą ir kompensuojančią neigiamą ekologinę įtaką gamtinėms geosistemoms.



Pagal fizinį geografinį rajonavimą Bubių kaimo teritorija patenka į Rytų Žemaičių plynaukštę. Vietovaizdžiai kaimo teritorijoje yra labai skirtingi. Pietinė planuojamos teritorijos dalis yra Kurtuvėnų kalvotos moreninės aukštumos, kurioje vyrauja smulkiai ir stačiai kalvotasis daubotasis ežeringasis smėlingasis vietovaizdis, pakraštyje. Vietovaizdis beveik nenaudojamas žemės ūkyje, apaugęs miškais, bet tinka poilsio ir turizmo veiklai, nes labai vaizdingas. Didžioji planuojamos teritorijos (centrinė ir šiaurės rytinė) dalis – plačiai dirbamos banguotos lygumos su vyraujančiais velėniniais glėjiškais dirvožemiais. Vyrauja pusiau atvirų didžiaja dalimi apžvelgiamų agrarinių urbanizuotų erdvių kraštovaizdis.

Terasinio upių slėnio vietovaizdį formuoja Dubysos aukštupio ir Ventos – Dubysos kanalo slėnis, kuriame beveik nevykdoma ūkinė veikla, vyrauja gamtiniai elementai.

Bubių – Kurtuvėnų – Šaukėnų zona pagal kraštovaizdžio morfologinį rajonavimą priskiriama Žemaitijos aukštumų srities Rytų Žemaitijos urbanizuotos mažai miškingos agrarinės plynaukštės (prieškalvės) rajonui. Nagrinėjamoje teritorijoje vyrauja nelabai aktyvaus, bet greitai tirpusio ledyno pakraščio akumuliuotas subglacialinėmis ir fliuvioglacialinėmis sąlygomis reljefas, vėliau performuotas termokarstinių, aliuvinių, pelkėdaros bei kitų procesų. Minėtų procesų suformuotas reljefas didele dalimi atkartoja sudėtingą priekvarterinį paviršių. Kurtuvėnų kalvyne vyrauja plokščiaviršės glacialinio klostymo kalvos su didelėmis smėlio, rečiau žvyro storumėmis (fliuvioglacialiniais užpildais), dažnai su priemolio tarp sluoksniais. Kai kurios kalvos turi morenos dangą. Bubių – Kurtuvėnų – Šaukėnų zonos reljefas labai išraiškingas, įvairus.

Bubių kaimo teritorijos reljefas pasižymi staigiais peraukštėjimais ir dideliais aukščių skirtumais. Absoliuti paviršiaus altitudė kinta nuo 102 (Dubysos vandens paviršius) iki 146 metrų virš jūros lygio. Centrinėje užstatytoje kaimo dalyje vyraujantis žemės paviršiaus aukštis yra 131 . Žemiausios aukščio altitudės, siekiančios apie 102 m.v.j.l. – pietinėje teritorijos dalyje, Dubysos slėnyje. Aukščiausia teritorijos vieta yra tarp Spindulio ir Saulėtekio gatvių - 146 metrų virš jūros lygio. Piliakalnio aukščiausia vieta - 129,93 m virš jūros lygio.

Pagal Lietuvos dirvožemių rajonavimą Bubių kaimo teritorija priskiriama Vakarų Lietuvos zonai, Žemaičių aukštumos rytinės plynaukštės priesmėlių ir smėlingų priemolių pasotintųjų ir karbonatingųjų glėjiškų išplautžemių rajonui. Čia vyrauja lengvi, bet karbonatingi ir skeletingi moreniniai priemoliai.

Bubių seniūnijos dirvožemiai daugiausia priesmėlio ir lengvo priemolio rudžemiai, palankūs įvairioms žemės ūkio kultūroms ir sodams auginti. Planuojamoje teritorijoje vyrauja velėniniai jauriniai menkai pajaurėję (Jv1) ir jauriniai velėniniai glėjiškieji puveningieji (JvP1) dirvožemiai. Pietvakarinėje kaimo dalyje, Dubysos slėnyje jaurinį velėninį dirvožemį pakeičia žemapelkės durpinis sekulusis (Pz1) dirvožemis.

### **2.1.2. Socialinė aplinka**

Bubiai – kaimas Šiaulių rajono savivaldybės teritorijoje, seniūnijos centras, nutolęs nuo Šiaulių miesto apie 13 km į pietvakarius, įsikūręs abipus valstybinės reikšmės magistralinio kelio A12/E677(Ryga\*–Šiauliai–Tauragė–\*Kaliningradas“).

2001 metų gyventojų surašymo duomenimis Bubių kaimo gyvenamojoje vietovėje gyveno 878 gyventojai. Iš viso seniūnijoje gyveno 3937 gyventojų (iš jų vyrų – 1927, moterų – 2010). Palyginti su 2001 metų surašymo rezultatais, 2011 metais Lietuvos Respublikos gyventojų skaičius sumažėjo 12,6%. Bubių seniūnijoje gyventojų per laikotarpį nuo 2001 iki 2011 metų sumažėjo 1260 (gyventojų sumažėjo 22,2%), Bubių kaime – 209 (gyventojų sumažėjo 20,8%), kas atitinka bendrą gyventojų mažėjimo šalyje tendenciją

Seniūnijos duomenimis 2014 metų pradžioje Bubių kaime gyveno 833 gyventojai, kas sudaro apie 26 procentus nuo bendro Bubių seniūnijos gyventojų skaičiaus (3 176 gyventojai, iš jų vyrų – 1552, moterų – 1624). Kaimo gyventojų skaičius per pastarąjį dešimtmetį mažėjo, nes dalis

gyventojų emigravo į užsienį, kas atitinka bendras gyventojų mažėjimo šalyje tendencijas. Šiaulių miesto artumas sąlygoja tai, kad iš miesto atvyksta nauji gyventojai ir statosi namus Bubių kaimo teritorijoje, matyt, todėl 2013 metais buvo nežymus gyventojų padidėjimas.

2.1 lentelė. Gyventojų skaičius Bubių kaime

	2011 metai	2012 metai	2013 metai	2014 metai
<b>Bendras gyventojų skaičius</b>	<b>789</b>	<b>843</b>	<b>850</b>	<b>833</b>
Vyrai	369	435	410	400
Moterys	420	408	440	436
Gimė		8	10	8
Mirė		5	5	4

Bubių kaimo teritorijoje darbo vietų skaičius yra ribotas, todėl gyventojai dalyvauja platesnėje darbo rinkoje. Didžioji dalis gyventojų dirba Šiaulių mieste, esančiame už 13 kilometrų, Aukštelkėje ir kituose aplinkiniuose miesteliuose. Kita dalis užsiima individualia veikla arba amatais.

Kaip matyti iš 2.2 lentelės, darbingo amžiaus gyventojų dalis Bubių seniūnijoje yra kiek didesnė už Lietuvos ir Šiaulių rajono savivaldybės vidurkį, tačiau vaikų dalis yra mažesnė. Pensinio amžiaus gyventojų dalis yra panaši kaip savivaldybėje ir visoje šalyje.

2.2 lentelė. Gyventojų skaičius pagal amžių (2011 m. gyventojų surašymo duomenys)

Vieta\amžius	Iš viso	0-15 (tūkst.)	Darbingo amžiaus* (tūkst.)	Pensinio amžiaus* (tūkst.)
Lietuva	3043429 (100%)	736,0 (21,1%)	2044,0 (58,7%)	703,7 (20,2%)
Šiaulių r. sav.	44332 (100%)	7457 (16,8%)	27272 (61,5%)	9603 (21,7%)
Bubių seniūnija	3937 (100%)	650 (16,5%)	2500 (63,5%)	787 (20,0%)
Bubių k.	833 (100%)	n. d.	n. d.	n. d.

\* Darbingas amžius amžius pagal galiojančius įstatymus 2011 metais asmenų amžius buvo nuo 16 metų iki Lietuvos Respublikos valstybinių socialinio draudimo pensijų įstatymo nustatyto senatvės pensijos amžiaus.

2011 m. moterų ir vyrų pensinis amžius buvo atitinkamai nuo 60 metų ir nuo 62 metų ir 6 mėn., 2001 m. – nuo 57 metų ir 6 mėnesių ir nuo 61 metų ir 6 mėn., iki 1989 m. – nuo 55 metų ir nuo 60 metų.

2.3 lentelė. Gyventojų skaičiaus prognozė Bubių seniūnijoje

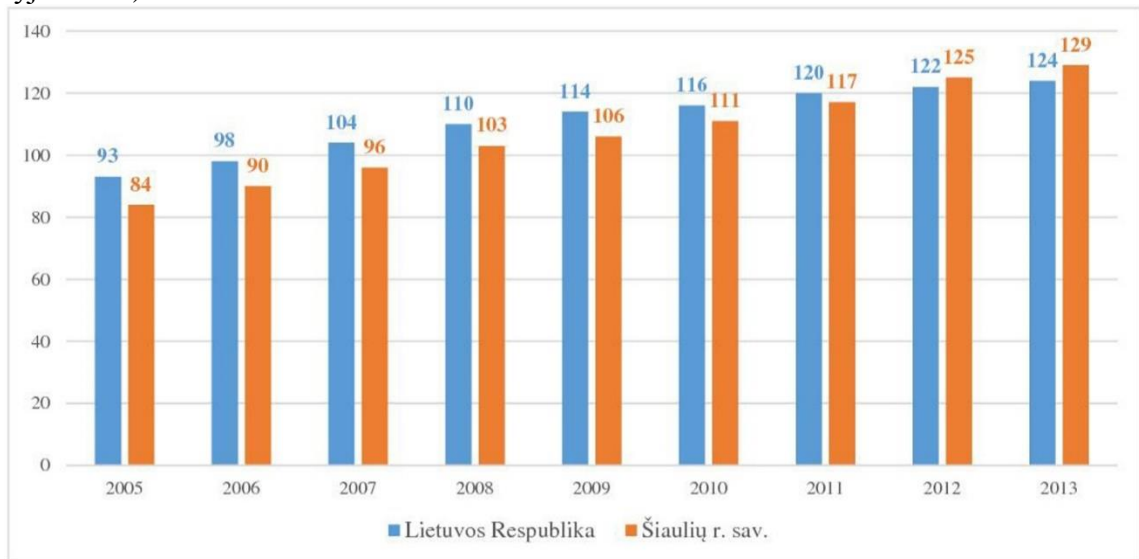
	2015*	2020	2025	2030	2035
<b>Optimistinė</b>	3176*	3255	3334	3417	3500
<b>Pesimistinė</b>	3176*	3096	3017	2941	2866

\* Seniūnijos duomenys

Pagal optimistines prognozes gyventojų skaičius Šiaulių rajone iki 2015 metų turėtų stabilizuotis. Emigracinius srautus neutralizuos imigraciniai, o mažėjant mirtingumui, natūralus gyventojų prieaugis išliks stabilus. Iki 2025 metų dėl palankesnių ekonominių sąlygų prognozuojamas gyventojų skaičiaus padidėjimas 5 proc. (iki 53,9 tūkst. rajone ir iki 3334 Bubių seniūnijoje), pagal pesimistines prognozes Šiaulių rajone gyventojų skaičius iki 2025 metų sumažės 5 proc. (iki 48,7 tūkst. rajone ir iki 3017 Bubių seniūnijoje). 2035 metais optimistiniu atveju gyventojų skaičius Bubių seniūnijoje turėtų pasiekti 3500 gyventojų, pagal pesimistinę prognozę – 2866.

Šiuo metu gyventojų skaičiaus ir gyventojų struktūros tendencijos Šiaulių rajone yra neigiamos. Bendrai Šiaulių rajono demografinė situacija vertinama kaip bloga. Dešimties metų laikotarpiu užimtoji gyventojų dalis sumažėjo, demografinės senatvės koeficientas (pagyvenusių (60 metų ir vyresnio amžiaus) žmonių skaičius, tenkantis šimtui vaikų iki 15 metų amžiaus) per 2005-

2013 metų laikotarpį išaugo beveik 38,7%. 2005-2013 m. šis rodiklis tolygiai didėjo. Nuo 2012 m. Šiaulių rajone demografinės senatvės koeficientas yra didesnis už Lietuvos koeficientą. 2011 m. pradžioje Šiaulių rajone šis rodiklis siekė 117 (šalyje – 120), o 2013 m. pradžioje rajone pakilo iki 129 (šalyje – 124).



2.4. pav. Demografinės senatvės koeficientas metų pradžioje  
(2015 m. Lietuvos statistikos departamento duomenys)

Bubių kaime pastarajame dvidešimtmetyje, kai išsiplėtė individualių namų statyba, dėsningai daugėja darbingų, jaunų šeimų. Tikslių duomenų apie amžiaus struktūrą nėra.

Visgi prognozuojama, kad planuojamo laikotarpio pabaigoje išaugs sveikatos priežiūros, švietimo ir bendrojo užimtumo paslaugų poreikis.

2.5. lentelė. Užimtieji gyventojai Šiaulių rajono savivaldybėje (tūkst.)  
(2015 m. Lietuvos statistikos departamento duomenys)

2005	2006	2007	2008	2009	2010	2011	2012	2013	2014
22,1	20,3	19,1	22	18,1	15,3	14,5	15,6	16,7	17,8

2.6 lentelė. Demografinės senatvės koeficientas (2015 m. Lietuvos statistikos departamento duomenys)

VIETA\METAİ	2005	2006	2007	2008	2009	2010	2011	2012	2013	2014
Lietuvos Respublika	93	98	104	110	114	116	120	122	124	126
Šiaulių apskritis	89	95	101	108	114	117	125	130	134	137
Šiaulių rajonas	84	90	96	103	106	111	117	125	129	135

Natūralus gyventojų prieaugis rajone yra kritiškai neigiamas: 2013 metais rajone mirė 619 asmenų, o gimė tik 382 vaikai.

2.7. lentelė. Natūrali gyventojų kaita (2015 m. Lietuvos statistikos departamento duomenys)

VIETA\METAİ	2005	2006	2007	2008	2009	2010	2011	2012	2013	2014
Lietuvos Respublika	-14289	-15207	-15604	-12296	-9867	-11444	-10769	-10479	-11626	-8934*
Šiaulių apskritis	-1789	-2057	-1967	-1611	-1490	-1740	-1512	-1642	-1622	n.d.
Šiaulių rajonas	-334	-324	-295	-237	-234	-264	-237	-221	-237	n.d.

Per paskutiniuosius septynerius metus mažiausias registruotų bedarbių ir darbingo amžiaus Šiaulių rajono gyventojų santykis buvo 2008 m. – 3,0 %, didžiausias 2010 ir 2011 m. – atitinkamai 15,6 ir 12,5 %.

2011 m. pensinio amžiaus gyventojų dalis Šiaulių rajone buvo kiek mažesnė nei Šiaulių apskrityje (atitinkamai 22,49 % ir 23,04 %), tačiau didesnė už šalies rodiklį (22,17 %). Šiaulių kaimiškosios seniūnijos pensinio amžiaus gyventojų dalis 2011 m. siekė 21,42 % ir buvo mažesnė tiek šalies, tiek rajono mastu.

2.8. lentelė. Pensinio amžiaus gyventojų skaičius ir procentas nuo bendro gyventojų skaičiaus (2015 m. Lietuvos statistikos departamento duomenys)

VIETA/ METAİ	2005	2006	2007	2008	2009	2010	2011	2012	2013
Lietuvos Respublika	676669 (20,17%)	677695 (20,6%)	674394 (20,75%)	673279 (20,96%)	673053 (21,14%)	675014 (21,48%)	676859 (22,17%)	680533 (22,66%)	683612 (23%)
Šiaulių apskritis	71317 (20,32%)	71113 (20,81%)	70243 (20,95%)	69676 (21,2%)	69256 (21,42%)	69045 (21,83%)	69849 (23,04%)	70019 (23,67%)	69884 (24,06%)
Šiaulių r. sav.	10486 (20,74%)	10412 (21,1%)	10320 (21,22%)	10223 (21,24%)	10239 (21,38%)	10203 (21,81%)	10023 (22,49%)	10045 (23,16%)	10099 (23,62%)

2.9. lentelė. Gyventojai pagal amžiaus grupės (2001-2011 m. Lietuvos statistikos departamento duomenys)

VIETA/METAİ		0-14, %	15-60, %	>60, %
Bubių sen.	2001 m.			
<b>Bubių sen.</b>	<b>2011 m.</b>			
Šiaulių r. sav.	2001 m.	8893 / <b>23,8</b>	20874 / <b>55,8</b>	7654 / <b>20,4</b>
<b>Šiaulių r. sav.</b>	<b>2011 m.</b>	<b>6799 / 15,34</b>	<b>27008 / 60,92</b>	<b>10525 / 23,74</b>

Vaikų dalis bendroje Šiaulių rajono savivaldybės gyventojų struktūroje rodo, kad žmogiškųjų išteklių plėtos galimybės yra mažos. Šiaulių rajono savivaldybėje per paskutinį dešimtmetį darbingo amžiaus gyventojų dalis sumažėjo 5,12%, vaikų skaičius sumažėjo 8,46%, o pensinio amžiaus gyventojų dalis padidėjo beveik 3,34% (2001-2011 m. visuotinių Lietuvos gyventojų surašymo duomenys).

Vaikų iki 14 metų dalis 2011 m. duomenimis bendroje Šiaulių kaimiškosios seniūnijos gyventojų struktūroje yra truputį didesnė nei Šiaulių rajono (atitinkamai 15,8% ir 15,34%), ir didesnė už šalies rodiklį (14,9%). Tai rodo, kad seniūnijoje žmogiškųjų išteklių plėtos galimybės yra teikiančios vilčių. Reikia sudaryti palankią aplinką jaunimui, skatinant po studijų grįžti į savo gimtąjį kraštą: turi būti sukurtos darbo vietos, plėtojama viešoji infrastruktūra, poilsio galimybės.

Siekdami parengti Bubių kaimo struktūrą galimai maksimaliai plėtrai vadovaujamosi optimistine gyventojų skaičiaus prognoze.

Bubių kaimo gyventojams socialines paslaugas teikia Bubių seniūnija (bendras socialines paslaugas) taip pat Šiaulių rajono savivaldybės Socialinių paslaugų centro darbuotojai. Socialinės globos įstaigos senyvo amžiaus ar neįgaliems žmonėms seniūnijoje nėra, artimiausios senyvo amžiaus slaugos ligoninės yra Kuršėnuose ir Šiauliuose, Aukštelkėje yra pensionatas (žmonių su proto negalia globa). Trūksta dienos paslaugų centro vaikams, socialinės rizikos šeimoms, bendrųjų socialinių paslaugų neįgaliesiems ir senyvo amžiaus žmonėms.

Bubiuose veikia viena sveikatos priežiūros įstaiga – tai **Bubių ambulatorija** (Dubysos g. 16), Šiaulių rajono pirminės sveikatos priežiūros centro filialas, kuriame teikiamos pirmo lygio medicinos pagalbos ambulatorinės paslaugos: šeimos gydytojo, gydytojų specialistų, viduriniojo medicinos personalo. Privačias medicinos paslaugas teikiančių įstaigų nėra.

Bubiuose veikia viena bendrojo lavinimo įstaiga - **Bubių pagrindinė mokykla** (Dubysos g. 15). Mokykla vykdo priešmokyklinio, pradinio, pagrindinio ir papildomo ugdymo programas lietuvių kalba. Mokinių skaičius mažėja, šiuo metu yra 94 mokiniai ir 51 ikimokyklinio amžiaus vaikai. Mokykloje dirba 32 pedagogai.

Bubiuose veikia Šiaulių viešosios bibliotekos filialas. Bubių biblioteka įsikūrė 1949 metais ir veikė kaip skaitykla. Ji turėjo iki 1000 spaudinių ir 20 skaitytojų. Oficialiai biblioteka įkurta 1957 metais, fondą sudarė 3000 spaudinių, skaitytojų buvo virš 100.

Bibliotekos tikslas – pritraukti kuo daugiau skaitytojų, kurie skaitytų įvairią literatūrą – grožinę, mokslinę, fantastinę, informacinę naudotųsi vaizdiniais ir garsiniais dokumentais, periodika. Nuo 2009 metų bibliotekoje veikia nemokama viešojo interneto prieiga, kurios pagalba vartotojai gali tenkinti įvairius savo poreikius-naudotis bankininkyste, darbo biržos siūloma informacija, taip pat bendrauti su užsienyje gyvenančiais artimaisiais, o dar neišmokusiems naudotis

šiomis paslaugomis yra organizuojami mokymai, kurių metu lankytojai išmoksta kompiuterinio raštingumo pradmenų.

Bibliotekoje sukaupta virš 10 000 fiz. vnt. dokumentų, jie kiekvienais metais yra atnaujinami, papildant naujais, o susidėvėjęs ieji išimami. Bibliotekoje rengiamos spaudinių, piešinių, fotografijų parodos, literatūrinės popietės bei garsiniai skaitymai.

Bubių kaimo gyventojai yra gana aktyvūs visuomeniniame gyvenime. 2004 m. įkurta asociacija „**Bubių bendruomenė**“ (Piliakalnio g. 6, Bubiai), o 2014 m. „**Bubių eglės bendruomenė**“ (Miško g. 10, Bubiai). Asociacijų tikslai: ugdyti bendruomeniškumą, vienyti Bubių ir aplinkinių kaimų gyventojus, iš jų kilusius žmones, ginti bendruomenės interesus, spręsti problemas, įtakojant valdžios sprendimus, rūpintis gyventojų gerove, puoselėti tradicijas ir kūrybiškumą, propaguoti geros ir saugios kaimynystės idėjas. Bubių bendruomenė aktyviai rengia ir įgyvendina projektus ir kaip partnerė organizuoja įvairius renginius kaimo gyventojams. Bendruomenei trūksta patalpų, renginiams naudojama laisvalaikio salė seniūnijos pastate. Tame pačiame name įsikūrusi ir biblioteka.

Seniūnijoje organizuojamos jau tradicinėmis tapusios Joninių šventės, vyksta kiti renginiai. Bubių bendruomenės iniciatyva leidžiamas laikraštis „Bubietis“, dalyvauta ir padėta organizuoti kaimo bendruomenės šventes, toliau tvarkoma dvarvietės aikštė, pritaikant ją gyventojų sportinei veiklai, organizuota ekskursija į Lenkiją, aktyviai dalyvauta įvairiose talkose, tvarkant kitas kaimo viešąsias erdves.

Bubių etnografinis ansamblis iš 15 dalyvių buvo sukurtas 1987 metų pradžioje. Bubių etnografinis ansamblis daug metų buvo sujungtas su kurtuvėniškių ansambliu. Tai buvo garsus, gausus ansamblis, plačiai garsinantis Bubių – Kurtuvėnų kraštą. Dalyvauta 5 Pasaulio lietuvių šventėse, 2 Baltijos šalių folkloro festivaliuose, laidoje „Duokim garo“, Latvijos respublikos Joninių šventėje, daugybėje įvairių kitų renginių, 2005 – aisiais Kurtuvėnuose įsteigus kultūros darbuotojo etatą, etnografiniai ansambliai atsiskyrė. 2012 m vasario 15 dieną Bubių etnografinis ansamblis šventė savo kūrybinės veiklos 25 – erių metų sukaktį. Ta proga ansambliui suteiktas „Obelėlės“ vardas.

Bubių jaunimas sportuoti gali stadione ir sporto aikštelėje šalia mokyklos. Kurtuvėnuose yra įsikūręs žirgynas ir jojimo paslaugų centras.

Turizmo paslaugos Bubiuose nėra išplėtotos, nors ištekliai turizmo plėtrai yra pakankamai dideli: Dubysa ir Bubių tvenkinys, Ventos-Dubysos kanalas, Bubių piliakalnis ir Bubių dvaro sodyba. Kaimo centre esančios Bubių dvaro sodybos teritorijos didžioji dalis šiuo metu yra apleista, apaugusi krūmynais, pastatai griūvantys.

Bubių bendruomenės iniciatyva buvo parengtas viešosios poilsio infrastruktūros plėtros projektas ir sutvarkyta gyvenvietės centre esanti nedidelė dvaro parko dalis – viešoji erdvė skirta poilsiui ir pramogoms. Teritorija išvalyta, nutiesti takai, išgrįsta aikštelė renginiams, pastatyti suoliukai, įrengtas apšvietimas, sumontuoti vaikų žaidimo įrenginiai, pasėta veja, pasodinti želdiniai. Dabar šioje teritorijoje organizuojami Bubių kaimo ir seniūnijos renginiai.

Rekonstravus pagrindinį Bubių dvaro pastatą - rūmus juose veikia modernus „Grafo Zubovo“ viešbutis, teikiantis maitinimo ir apgyvendinimo paslaugas.

Patvenkus Dubysą ir suformavus Bubių tvenkinį atsirado vieta tinkama pliažui. Į pliažą buvo nutiestas kelias, šalia jo dviračių pėsčiųjų takas. Vasaros laikotarpiu esant geram orui čia lankosi 300-400 žmonių.

Pietvakarinė Bubių kaimo dalis patenka į Kurtuvėnų regioninio parko Bubių rekreacinę zoną, kurioje leidžiama plėtoti esamą ir kurti naują rekreacinę infrastruktūrą.

### **2.1.3. Ekonominė aplinka**

Bubių kaimo teritorijoje darbo vietų skaičius yra ribotas, todėl gyventojai dalyvauja platesnėje darbo rinkoje. Didžioji dalis gyventojų dirba Šiaulių mieste, esančiame už 14 kilometrų, Aukštelkėje ir kituose aplinkiniuose miesteliuose. Kita dalis užsiima individualia veikla arba amatais.

Pagrindinės ūkio sritys, kuriose veikia Bubių seniūnijoje esančios verslo įmonės: transporto paslaugos, prekyba, konditeriniai produktai ir jų prekyba, mediena ir jos gaminiai, augalininkystė, statybinės technikos, įrangos nuoma, aptarnavimas. Bubiuose veikia Šiaulių radijo ir televizijos stotis, kurios bokštas yra vienas aukščiausių statinių Lietuvoje. Stiebo aukštis - 245,75 m. Stotis vykdo veiklą šiose srityse: ryšių įranga, jos priežiūra, radijo signalų priėmimas ir perdavimas. Veikia radiorelinė įranga. Bubių kaimo teritorijoje veikia dvi parduotuvės, kirpykla.

Bubių kaimo teritorijoje veikiančios arba įregistruotos įmonės pateikiamos lentelėje.

	Pavadinimas	Veikla	Adresas
1	<u>Bubių ambulatorija</u>	medicinos įstaiga	Dubysos g. 16, Bubiai, 80201 Šiaulių r.
2	<u>Šiaulių r. Bubių pagrindinė mokykla</u>	švietimo įstaiga	Dubysos g. 15, Bubiai, 80201 Šiaulių r.
3	<u>Šiaulių r. Bubių pagrindinės mokyklos, ikimokyklinio ugdymo skyrius</u>	ikimokyklinio ugdymo įstaiga	Dubysos g. 16, Bubiai, 80201 Šiaulių r.
4	<u>Bubių paštas</u>	pašto ir kurjerių paslaugos	Dubysos g. 4, Bubiai, 80016 Šiaulių r.
5	<u>Šiaulių r. policijos komisariatas, Bubių policijos nuovada</u>	teisėtvarkos institucija	Dubysos g. 1, Bubiai, 80201 Šiaulių r.
6	<u>Grafo Zubovo viešbutis - restoranas</u>	apgyvendinimo ir maitinimo paslaugos	Dubysos g. 1, Bubiai, 80201 Šiaulių r.
7	<u>Hidralteka, UAB</u>	Statybinės technikos, įrangos nuoma, aptarnavimas	Gluosnių g. 1, Bubiai, 80200 Šiaulių r.
8	<u>Medavita, UAB</u>	medicinos technika, įranga	Gluosnių g. 27, Bubiai, 80200 Šiaulių r.
9	<u>Bubių parduotuvė, R. Cvikienė ir jos partnerių TŪB</u>	Prekyba	Gluosnių g. 1C, Bubiai, 80200 Šiaulių r.
10	<u>Bubių žalgiris, sporto bazė, UAB</u>	Sporto centrai, salės	Vingio g. 2, Bubiai, 80202 Šiaulių r.
11	<u>Lietuvos žokėjų klubas</u>	Sporto centrai, salės	Aušros g. 10, Bubiai, 80200 Šiaulių r.
12	<u>Šilojų ŽŪB</u>	augalininkystė	Šilojų g. 2A, Bubiai, 80200 Šiaulių r.
13	<u>Vaidas ir kompanija, UAB</u>	automobilių transporto paslaugos; mediena ir jos gaminiai	Bubiai, 80016 Šiaulių r.
14	<u>Vpsb, UAB</u>	automobilių transporto paslaugos	Saulėtekio g. 31, Bubiai, 80200 Šiaulių r.
15	<u>Aldanelė, UAB</u>	konditerijos gaminiai	
	<u>Alda, A.Dapkaus firmaII</u>	konditerijos gaminiai	
	<u>M.Kaziūno II</u>	statyba	
	<u>Femtas UAB</u>	maisto produktai, gėrimai	Dubysos g. 2, Bubiai, 80201 Šiaulių r.
	<u>Nikonas UAB</u>	transporto paslaugos	Šilojų g. 13, Bubiai, 80200 Šiaulių r.
16	<u>UAB Šiaulių vandenys, Bubių vandenvietė</u>		Bubiai, 80016 Šiaulių r.

17	<u>Šiaulių radijo ir televizijos stotis</u>	radijo signalų priėmimas ir perdavimas	Bubiai, 80016 Šiaulių r
----	---	--	-------------------------

## 2.2. Aplinkos pokyčiai neįgyvendinus kaimo bendrojo plano sprendinių

Nereguluojama kaimo plėtra gali daryti neigiamą poveikį gyvenimo kokybės kaimo teritorijoje pokyčiams, kaimo estetiniam vaizdui, aplinkai, oro, vandens ir dirvožemio taršai, asmens sveikatos priežiūrai, bendrojo lavinimo ir kitos viešosios infrastruktūros bei kultūros paveldo būklei ir tvarkymui. Prastėjanti gyvenimo kokybė ir toliau keltų tiek vidinės, tiek tarptautinės emigracijos grėsmę, todėl tik tinkamai vykdant Bubių kaimo teritorijos plėtrą, stengiantis rasti kompromisą tarp aplinkosauginių, ekonominių ir socialinių visuomenės poreikių, bus užtikrinamas darnus kaimo vystymasis bei socialinės – ekonominės būklės gerėjimas.

Neįgyvendinant plano koncepcinių sprendinių, nenumatomi ženklūs pokyčiai socialinės ekonominės aplinkos sektoriuje. Išliktų tos pačios ūkio šakos, paremtos ribotais darbo jėgos ištekliais, vietinės rinkos poreikiais bei lėtu naujų technologijų diegimu. Nesant strategiškai suplanuotų bei inžinierine infrastruktūra aprūpintų teritorijų, sujungtų su šalies kelių tinklu, tikėtinas žemas investuotojų interesas sklypais su neapibrėžta plėtros perspektyva.

Tikėtina, kad šiuo metu vykdoma valstybinė išteklių apsaugos politika duos teigiamus rezultatus. Želdynų plotai, nors ir nežymiai, bet bus pagausinti. Dėl to padidės biologinė ir kraštovaizdžio įvairovė, pagerės aplinkos kokybė. Atvirų vandens telkinių tarša bus sumažinta iki minimumo dėka vykdomos Europos Sąjungos aplinkosaugos politikos.

**Tikėtina, kad gausūs Bubių kaimo ir jo artimos aplinkos rekreaciniai bei turizmo ištekliai bus pilnai įsisavinti ir naudojami.**

Tikėtina, kad gyventojų skaičius iki planuojamo periodo pabaigos, sekant esamomis tendencijomis Bubių kaime sumažės neženkliai. Kadangi ūkio struktūroje dominuos paslaugų bei smulkusis verslas tai tikėtina, kad gyventojų sklaida teritorijoje taip pat keisis nežymiai. Susisiekimo, infrastruktūros kokybės klausimai bus aktualūs iki planuojamo periodo pabaigos. Bendrajame plane bus tobulinama susiklosčiusi erdvinė miestelio teritorijos struktūra bei esama urbanistinė sistema, formuojamos naujos želdynų grupės. Bubių kaimo bendrajame plane numatytos kraštovaizdžio tvarkymo priemonės užtikrins miestelio ekologinę pusiausvyrą.

Neįgyvendinus kaimo bendrojo plano, liks nepasiekti nustatytieji tikslai bei nerealizuoti bendrojo plano uždaviniai.

Kaimo erdvinės struktūros srityje nebus parengtas kaimo erdvinis modelis, kaimas plėsis chaotiškai arba plėtra iš viso nebus vykdoma. Nenustačius kaimo funkcinio zonavimo, plėtros pirmųjų teritorijų, nebus galimybės optimizuoti transporto ir inžinerinės infrastruktūros sistemų.

Nenustačius Bubių kaimo tvarkymo reglamentų, nesubalansavus planuojamos teritorijos socialinio, ekonominio bei ekologinio vystymosi, nebus sprendžiami urbanistiniai konfliktai bei neišvengiama naujų. Bubių kaimo teritorija bus neracionaliai naudojama, nukentės aplinkos kokybė.

Nenustačius Bubių kaimo vaidmens regiono bei rajono ekonominės ir socialinės plėtros kontekste, nebus sudarytos prielaidos lėšų pritraukimui.

Neišlyginus kaimo plėtros netolygumų, neišryškinus planuojamos teritorijos privalumų, negerės ir gali papildomai nukentėti kraštovaizdžio vizualinė kokybė.

Nebus suderinti fizinių ir juridinių asmenų bei visuomenės grupių interesai dėl kaimo teritorijos panaudojimo bei veiklos plėtojimo sąlygų.

Bubių kaimo gamtinio karkaso, želdynų ir viešųjų erdvių sistemų srityje netaikant bendrajame plane numatomų priemonių gali būti prarasta dalis gamtinio karkaso teritorijų, jos gali būti spontaniškai urbanizuotos. Neformuojant miškų bei želdynų sistemos, kentės ir gamtinės aplinkos charakteristikos, ir vietos gyventojai bei kaimo svečiai, kurie negalės pasinaudoti šiomis teritorijomis rekreacijos tikslais, todėl kaimas neturės patrauklumo.

Nenustačius gamtinių resursų (geriamo vandens) racionalaus naudojimo ir pasiekiamumo tvarkos, šie resursai gali būti neatsakingai naudojami. Netvarkant ir nenumatant plėtros atliekų šalinimui, didės tarša Bubių kaime.

Socialinės ir ekonominės aplinkos srityje neįgyvendinus bendrojo plano sprendinių, gali pablogėti kaimo demografinės tendencijos (gyventojų amžiaus kaita, jų emigracija, prastės darbo jėgos kokybė). Taip pat negerės socialinės globos ir kitų paslaugų prieinamumas gyventojams. Padidės teritorijų, kurios bus blogai aprūpintos socialine ir aptarnavimo infrastruktūra.

Ekonominėje srityje nepagerės sąlygos verslui plėtoti, negerės investicinė aplinka, nes trūks sklypų su tinkama infrastruktūra. Gali stagnuoti arba sulėtėti kaimo ekonominė plėtra. Nenustačius prekybos ir paslaugų tinklo plėtros kryptį, kils konfliktai tarp verslo subjektų, prastės vartotojų pasirinkimo galimybės. Investuotojai neturės informacijos apie kaimo teritorijų tinkamumą įvairioms veiklos rūšims.

Dėl nepakankamai sutvarkytų ir įrengtų lankomų teritorijų ir objektų, nebus išnaudotos pažintinio – tranzitinio turizmo galimybės.

Būsto srityje trūks geros kokybės gyvenamųjų namų ir butų, bus sunku pritraukti į kaimą specialistų iš kitų vietovių. Nesudarius sąlygų namų renovacijai, nebus padidintas esamo būsto ekonominis naudingumas, bus naudojama per daug energetinių resursų, o tai darys neigiamą įtaką aplinkos kokybei.

Šalyje ir rajone pastebima naudingojo ploto, tenkančio vienam gyventojui, didėjimo tendencija. Siekiant pagerinti gyvenimo sąlygas, tai leidžia prognozuoti naujų gyvenamųjų teritorijų įsisavinimo poreikį. Šalies gyvenamasis fondas vienam gyventojui 2012 metų pabaigoje buvo 28,9 m<sup>2</sup>. Šiaulių rajono savivaldybėje gyvenamasis fondas vienam gyventojui miestuose 2012 metų pabaigoje buvo 29,4 m<sup>2</sup>. Šiaulių rajono bendrajame plane 2025 metams prognozuojamas gyvenamasis fondas vienam gyventojui turėtų pasiekti 25,0 m<sup>2</sup> (šaltinis: Šiaulių rajono savivaldybės teritorijos bendrasis planas). Tačiau jau 2015 metų pradžioje ši prognozė yra viršyta. Tikėtina, kad 2025 metais gyvenamojo fondo plotas tenkantis vienam gyventojui viršys 30 m<sup>2</sup>.

Gyvenamųjų teritorijų plėtros srityje, nerealizuojant bendrojo plano sprendinių, nebus kuriama humaniška ir kokybiška gyvenamoji aplinka, nerenovuojamos esamos užstatytos teritorijos. Nebus formuojama sveika ir harmoninga darbo ir poilsio aplinka. Nesuformavus gyvenamųjų erdvių plėtojimo politikos, gyvenamųjų teritorijų plėtra vyks chaotiškai.

Koncepcijos sprendiniais numatoma maksimali kaimo plėtra, suplanuojama daugiau teritorijų gyvenamai statybai tam, kad galima būtų rinktis pagal rinkos poreikį mažesnę ar didesnę žemės sklypą, apstatymo tankumą ir pobūdį.

Daugiabutė statyba kaimiškosiose vietovėse turi būti kitokio pobūdžio nei vidutinio dydžio ar dideliuose miestuose. Čia ji turi atitikti kaimo apstatymo intensyvumą, derėti prie esamų gatvių ir erdvių struktūros ir kt. Prioritetas teikiamas esamų daugiabučių namų renovavimui ir energetinio efektyvumo didinimui

Teritorijai, skirtai „antrojo būsto“ (Šiaulių miestų gyventojams) arba aukštesnės klasės gyvenamojo būsto statybai, turi būti numatomas mažesnis intensyvumo rodiklis. Tokiu būdu siekiama susikurti patogią, ramią ir erdvią vietą gyventi, kur galima pailsėti nuo miesto gyvenimo tempo, triukšmo, užteršto oro ir suspaustos erdvės. Siekiant padaryti patrauklesnes planuojamas teritorijas gyvenamajai statybai, numatoma sudaryti galimybes rinktis didesnio ir mažesnio statybos intensyvumo teritorijas. Konkrečiau tai bus sprendžiama rengiant bendrojo plano sprendinius.

Gamtos ir kultūros paveldo apsaugos srityje neįgyvendinus sprendinių, nebus išsaugomos teritorijos gamtiniam karkasui, gali būti prarastos saugotinos gamtinės vertybės. Nenustačius vandens telkinių pakrančių panaudojimo pasiūlymų, nebus kuriamos viešosios erdvės prie vandens, prastės rekreacinės galimybės, nebus siekiama išsaugoti ir racionaliai naudoti gamtinius išteklius.

Paveldo srityje nebus nustatyti saugotini urbanistinio ir architektūrinio paveldo teritorijos bei objektai, kraštovaizdžio savitumui išsaugoti nebus pasinaudota kultūros paveldo objektų teikiamomis galimybėmis. Nebus sudarytos prielaidos parengti specialiuosius kultūros paveldo apsaugos ir naudojimo planus.



Visuomenės sveikatos srityje nemažės kaimo oro ir dirvožemio tarša. Nebus taikomos priemonės mažinti neigiamą įtaką nuo transproto bei kitų gamybinių kompleksų. Nebus taikomos sveikatingumo didinimo priemonės, neoptimizuojamos sveikatos priežiūros paslaugų kiekis bei struktūra. Nebus taikomos kelių transporto keliamo triukšmo mažinimo priemonės.

Transporto ir inžinerinės infrastruktūros srityje neįgyvendinant bendrojo plano sprendinių, nebus optimizuojamas gatvių ir kelių tinklas bei inžinerinis aprūpinimas. Bus sudėtingas stichiškas gyventojų susisiekimasis naujos statybų plėtros kvartaluose. Didės tarša iš transporto, triukšmo lygis, taip pat, neįgyvendinus eismo saugos priemonių, gali padidėti avaringumas. Taip pat didės oro tarša dėl neracionaliai šildomų pastatų, taršaus kuro naudojimo. Vandens kokybė paviršiniuose telkiniuose prastės dėl neplečiamo nuotekyno sistemų tinklo. Negerės geriamo vandens kokybė.

Kaimo inžinerinei infrastruktūrai būtinas modernizavimas ir renovavimas, kuris vyksta pastoviai ir palaiptinai nesukeldamas žymesnio poveikio supančiai aplinkai. Poveikis aplinkai bus minimalus ir trumpalaikis, kol vyks tinklų renovavimo darbai.

Tik nedidelė Bubių kaimo teritorijoje esančių gatvių dalis yra rekonstruota, kitos neatitinka eismo saugumo reikalavimų: gatvių danga suirusi, neturi pagerintos dangos, mažai kur įrengti šaligatviai, o esantys šaligatviai prastos būklės. Įrengtų pėsčiųjų-dviračių takų, dalyje gatvių liks prastas gatvių apšvietimas, susidevėjusi gatvių danga. Dalies kaimo gatvių važiuojamosios dalys liks siauros. Ateityje galimas automobilių srauto padidėjimas, kuris lems automobilių stovėjimo vietų stoką.

Nerezervavus teritorijų komunikacijos koridoriams, nebus užtikrinama racionali viešosios inžinerinės infrastruktūros plėtra, kils konfliktai tarp žemės savininkų ir valdžios institucijų plečiant inžinerinius tinklus bei transporto koridorius.

Saugomoms ar saugotinoms kultūros paveldo vertybėms bendrojo plano sprendiniai gali daryti tik nežymų šalutinį poveikį. Jį gali sukelti padidėję ar sumažėję gyventojų ar transporto srautai, pakitęs želdinių kiekis, aplinkos būklė, inžinerinės infrastruktūros tiesimo darbai ir pan., todėl šių darbų metu privalu laikytis aplinkosauginių, higienos, paveldosauginių ir kitų reikalavimų keliamų vykdomai veiklai.

Rengiant Bubių kaimo bendrojo plano sprendinius, bus laikomasi paveldosaugos reikalavimų, todėl jie turėtų prisidėti prie kultūros paveldo apsaugos gerinimo ir pritaikymo visuomenės poreikiams tenkinti.

### **3. SU BUBIŲ KAIMO BENDRUOJU PLANU SUSIJUSIOS APLINKOS APSAUGOS PROBLEMOS**

**Susisiekimas.** Bubių kaimo teritoriją kerta valstybinės reikšmės magistralinis kelias Nr. A12 Ryga-Šiauliai-Tauragė-Kaliningradas, kuriuo vyksta didžiausi transporto srautai. Tai daro įtakos triukšmingesnės ir taršesnės gyvenamosios aplinkos susiformavimui. Magistraliniui keliui nustatyta 70 m apsaugos zona, kurioje draudžiama statyti gyvenamuosius namus ir visuomeninius pastatus, kurie nesuję su transporto ir keleivių aptarnavimu.

Privažiavimui į Bubių kaimą yra įrengti du tiltai (viadukai). Pirmasis privažiavimas į Bubių yra rajoniniu keliu Nr.4014 (Meškiai – Bubių vandens saugykla), kuris turi Jūros gatvės vardą ir veda tiesiai į Bubių pliažą. Šalia šio kelio nutiestas dviračių – pėsčiųjų takas. Antras įvažiavimas galimas tik važiuojant nuo Šiaulių pusės, įvažiujama Šilojų gatve tiesiai į centrinę kaimo dalį. Trečias įvažiavimas - išvažiavimas yra pietinėje Bubių dvaro sodybos pusėje S. ir V.Zubovų bei Dubysos gatvėmis. Pietinėje planuojamos teritorijos dalyje, kitoje pusėje Dubysos, praeina krašto kelias Nr.215 Bubiai – Ramučiai, kuris už sankryžos su magistraliniu keliu A12 tampa krašto keliu Nr.2106 Bubiai – Kelmė. Tai senoji kelio į Kelmę trasa, palei kelią dar yra išlikusių medžių alėjų.

Bubių kaimo gatvių tinklą sudaro pagrindinės – Šilojų gatvė kartu su Gluosnių gatve ir jas jungiančios Vyturių, Saulėtekio bei Spindulio gatvės. Dubysos gatvė aptarnauja centrinę kaimo

dalį. Šios gatvės formuoja gyvenvietės užstatymą. Rytinėje planuojamos teritorijos dalyje nėra išvystyto gatvių tinklo, tik privažiuojamosios gatvės: Greitkelio, Bokšto, S. ir V. Zubovų gatvės.

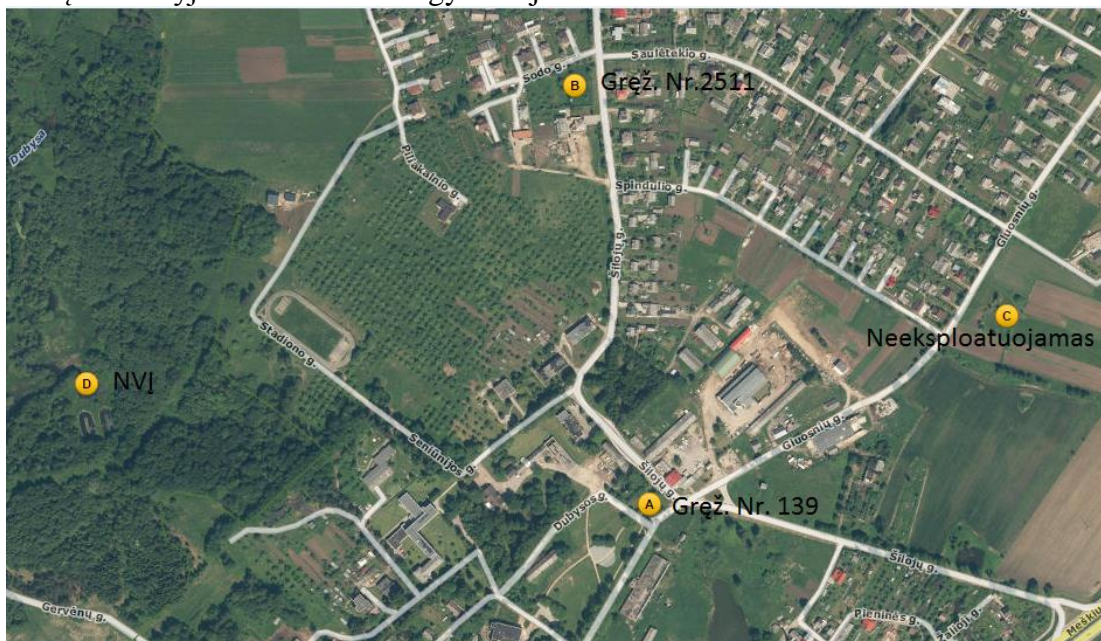
Bubių kaimo gatvių ilgis yra 33 431 m, iš kurių 15 906 m (47,6 proc.) – asfalto dangos gatvės, 14 056 m (42,0 proc.) – grunto dangos gatvės ir skaldos dangos gatvės, 3 969 m (10,4 proc.) – žvyro dangos gatvės. 52,4 procentų miestelio gatvių neasfaltuotos, dalis asfaltuotų gatvių dangų yra sutrūkinėjusios ir duobėtos. Kaimo teritorijoje yra nemažai vietinės reikšmės kelių be pagerintos dangos.

Vadovaujantis Šiaulių rajono susisiekimo sistemos specialiojo plano duomenimis Bubių kaimo teritorijoje yra 9 automobilių stovėjimo aikštelės, kurių bendras plotas – 6154 m<sup>2</sup>. Tik 27 procentai (1657 m<sup>2</sup>) automobilių stovėjimo aikštelių turi asfaltbetonio dangą, kitos - žvyro, skaldos bei cementbetonio. Didžiausia aikštelė yra prie Bubių tvenkinio plažo. Rengiant Šiaulių rajono susisiekimo sistemos specialųjį planą buvo įvertintos esamos automobilių stovėjimo aikštelės prie įvairių paslaugų, aptarnavimo, pramogų, sveikatos objektų.

Bubių kaimo teritorijoje šaligatviai įrengti tik Dubysos ir Šilojų gatvėse. Šaligatvių danga iš asfaltbetonio ir betoninių plytelių, jų plotis yra įvairus nuo 1,00 iki 1,50 m. Bubių kaime apie 75% gatvių yra be šaligatvių.

Šiaulių rajone dviračių takų tinklas nėra plačiai išvystytas. Dviratis kaip susisiekimo priemonė dažniausiai naudojama nedideliems atstumams įveikti arba rekreaciniais tikslais. Bubių kaimo teritoriją kerta dviračių takas Šiauliai-Kurtuvėnai, Tai - vienas iš pirmųjų asfaltuotų dviračių takų Lietuvoje, pagal projektą turėjęs sujungti Šiaulių miestą, Bubių ir Kurtuvėnus. Tačiau iki galo jis vis dar nėra užbaigtas. Pačioje maršruto pabaigoje porą kilometrų tenka minti natūralaus grunto lauko keliuku. Paeilį rajoninį kelią Nr.4014 nutiesta asfaltuota dviračių tako atšaka link Šiaulių jūra vadinamo Bubių tvenkinio. Tačiau centrinėje gyvenvietės dalyje nėra pėsčiųjų ir dviračių takų. Rekonstruotoje Šilojų gatvėje yra įrengti šaligatviai, bet dauguma kaimo gatvių šaligatvių neturi.

**Vandentieka.** Bubių kaimo teritorijoje centralizuotą vandens tiekimą vykdo UAB „Kuršėnų vandenys“, vandeniu tiekiamas iš Bubiuose esančių dviejų gręžinių. Centralizuoto vandens tiekimo vartotojai yra dalis gyvenamųjų namų gyventojų, įmonės bei įstaigos. Vartotojams tiekiamas tik požeminis vanduo, vandentiekio tinklų ilgis sudaro 8 km. Vidutinis buitinis suvartojamo vandens kiekis Bubių miestelyje – 55 l/d vienam gyventojui.



3.1 pav. UAB „Kuršėnų vandenys“ eksploatuojamų gręžinių ir valymo įrenginių išsidėstymas Bubių kaimo teritorijoje (2014 m.)

3.1 lentelė. Informacija apie UAB „Kuršėnų vandenys“ eksploatuojamus gręžinius Bubiuose (2014 m.)

Gręžinių sk.	Vandenvietės projektinis pajėgumas (tūkst. m <sup>3</sup> /metus)	Pakelto vandens kiekis (tūkst. m <sup>3</sup> /metus)	Išnaudojamas vandenvietės pajėgumas (proc.)	Būklė
2	75	33,908	48,4	Patenkinama

Bubių kaimo teritorijoje 2014 m. prie centralizuoto vandens tiekimo tinklų buvo prisijungę apie 57 % miestelio gyventojų. UAB „Kuršėnų vandenys“ duomenimis, šiuo metu vanduo tiekiamas 177 abonentams. Prie vandentiekio tinklų neprisijungę gyventojai naudojami šachtiniais šuliniais. Per paskutinius dvejus metus vandens tiekimas kito nežymiai.

3.2 lentelė. Vandens tiekimo Bubių kaimo vartotojams 2013-2014 m. duomenys

Gyventojų sk.	Abonentų sk.	Pateikto vandens kiekis tūkst. m <sup>3</sup> /metus	
		2013 m.	2014 m.
706	177	32,500	33,908

Vandentiekio tinklai pastatyti apie 1975 m., o jų ilgis kaimo teritorijoje – 8 km, vamzdyno skersmuo – nuo 20 iki 150 mm. Didesnio skersmens vamzdžiai ketiniai, siauresni – plieniniai ir plastikiniai. Didžiosios dalies vandentiekio tinklų būklė yra bloga, reikalinga renovacija ir plėtra.

2008 m. sumontuoti vandens gerinimo įrenginiai. Našumas 9 m<sup>3</sup>/val. Per 2014 metus pakelta 33 908 m<sup>3</sup> vandens. UAB „Kuršėnų vandenys“ duomenimis, įrenginiuose geležies perteklius šalinamas pakankamai gerai, vartotojams tiekiamas vanduo atitinka higienos normos HN 24:2003 reikalavimus.

Pietinėje planuojamos teritorijos dalyje 1978 metais pastatyta ir pradėta eksploatuoti Bubių vandenvietė, iš kurios geriamasis vanduo 11 km ilgio magistrale pumpuojamas į Šiaulių miestą ir pasiekia daugiausia miesto pietinio rajono gyventojus.

Vandenvietėje yra 3 švaraus vandens rezervuarai, jų bendra talpa - 16000 kub. m. II kėlimo siurblinėje naudojami KSB siurbliai „Omega“, gręžiniuose - siurbliai „Grundfos“. Vandenvietės teritorija - 37,8 ha. Yra 22 gręžiniai, iš jų 6 eksploatuojami, 16 konservuoti. Iš Bubių vandenvietės į miestą vanduo tiekiamas trimis linijomis (600 mm skersmens ketaus bei plieno linijos ir 300 mm skersmens ketaus linija). Juodojo plieno vamzdžio vidinis paviršius neapsaugotas nuo korozijos. Todėl dalis magistralės 1998-2000 m. laikotarpiu buvo renovuota. Tokiu būdu atstatytų vamzdynų amžius prailgintas, pašalinta tiekiamo vandens antrinio teršimo galimybė. Vandens kokybė pietinėje miesto dalyje, remiantis geriamojo vandens laboratorijos analizių bei bendrovės "Šiaulių vandenys" vartotojų tyrimo duomenimis, pagerėjo.

Bubių vandenvietei nustatyta sanitarinės apsaugos zona, kurią sudaro trys juostos. Visa Bubių kaimo teritorija patenka į trečią Bubių vandenvietės sanitarinės apsaugos juostą, kurioje draudžiama:

**Vandenvala.** Bubių kaimo teritorijoje centralizuotai nuotekas surenka į valymo įrengimus ir valo UAB "Kuršėnų vandenys". Nuotekų valymo įrengimai ir KF trąšos įrengtos 1975m. Projektinis valymo įrengimų pajėgumas yra 200 m<sup>3</sup>/parą, o faktinis 74 m<sup>3</sup>/parą, be to nuotekų tinkluose didelė infiltracija. Nuotekų valymo įrenginiams reikalinga rekonstrukcija. prie nuotekų tinklų prisijungę apie 197 vartotojai (756 gyventojai). Nuotekų tinklo ilgis sudaro 10,2 km. naujai statomi namai nebegali jungtis prie esamų nuotekų tinklų. Neprisijungę prie nuotekų tinklo gyventojai ir įmonės turi nuotekų išsėmimo duobes.

Paviršinių nuotekų surinkimo (lietaus nuotakynės) sistema Bubių kaimo teritorijoje neįrengta. Visas vanduo nuteka į gretimą vandens telkinį - Bubių tvenkinį ir Dubysos upę.

**Elektros energijos tiekimas.** Elektros energijos tiekimą ir tinklų priežiūrą Bubių kaime vykdo AB „LESTO“ Šiaulių tinklų eksploatavimo grupė. Vartotojams elektros energija tiekama iš 10 ir 0,4 kV įtampos elektros linijų. Planuojamoje teritorijoje yra įrengtos 3 transformatorinės pastotės (TP). TP tiekia elektros energiją kaimo gyventojams, Bubių mokyklai ir kaimo gatvių apšvietimo sistemai.

AB „LESTO“ duomenimis šiuo metu Bubių kaimo pagrindinės gatvės yra apšviestos. Senos šviestuvų lempos pakeistos į natrio garų lempas.

Bubių kaimo teritorijos pietinę dalį kerta aukštos įtampos elektros linijos.

**Atliekų tvarkymas.** Komunalinės atliekos Šiaulių rajone tvarkomos vadovaujantis Šiaulių rajono savivaldybės tarybos patvirtintomis Šiaulių rajono komunalinių atliekų tvarkymo taisyklėmis.

2010-2013 metais Šiaulių rajone buvo visiškai sukurta komunalinių atliekų tvarkymo infrastruktūra, atitinkanti VSATP (Valstybinis strateginis atliekų tvarkymo planas) reikalavimus.

Nuo 2010 metų spalio 1d. Visoje Šiaulių rajono teritorijoje komunalines (mišrias ir išrūšiuotas antrines žaliavas) ir žaliąsias atliekas surenka ir sutvarko Kuršėnų komunalinio ūkio uždaroji akcinė bendrovė.

Atliekos surenkamos konteineriniu būdu, išvežama du kartus per mėnesį. Antrinių žaliavų (stiklo, popieriaus, plastmasės) surinkimo konteineriai pastatyti Dubysos gatvėje prie mokyklos. Nerūšiuotos komunalinės atliekos surenkamos 1,1 m konteineriais, kurie išdėstyti įvairiose kaimo vietose (3.3. lentelė).

Eil.nr	Adresas	Konteinerių skaičius	Talpa
1	Dubysos g. 13	1	1,1
2	Dubysos g. 14	1	1,1
3	Dubysos g. 8,9	1	1,1
4	Dubysos g. 6	1	1,1
5	Miško g. 9	1	1,1
6	Šilojų g. 1A;3;5	1	1,1

3.3.lentelė. Konteinerių buitiniams atliekoms išsidėstymas Bubiuose

Bubiuose (Gluosnių g. 2a) yra atliekų piėmimo punktas, kuriame iš gyventojų nemokamai priimamos buityje susidariusios atliekos. Tai tvora aptverta aikštelė, joje pastatyti skirtingos talpos konteineriai, į kuriuos gyventojai rūšiuoja atvežtas atliekas.

Vietinė rinkliava už komunalinių atliekų surinkimą ir tvarkymą skaičiuojama vadovaujantis Šiaulių rajono savivaldybės tarybos sprendimu patvirtintais Vietinės rinkliavos už atliekų surinkimą ir tvarkymą nuostatais. Duomenų apie atliekų kiekius išvežamus iš Bubių kaimo nėra surinkta.

Šiaulių regiono atliekų tvarkymo centras įgyvendindamas Projektą „Šiaulių regiono komunalinių atliekų tvarkymo sistemos plėtra“, kurį iš dalies finansuoja ES Sanglaudos fondas, Šiaulių regiono individualių namų gyventojams nupirko žaliųjų atliekų surinkimo priemones konteinerius ir kompostavimo dėžes. Pagrindinis šio Projekto siekis kad žaliosios atliekos nebepatektų į sąvartyną. Šiaulių rajono gyventojai galės tvarkyti savo žaliąsias, atliekas pasinaudodami žaliųjų atliekų surinkimo konteineriais (140 ltr. ar 240 ltr.), iš kurių žaliosios atliekos bus surenkamos pagal nustatytus grafikus ir išvežamos į kompostavimo aikšteles.

**Šilumos tiekimas.** Centralizuoto šilumos tiekimo sistema Bubių kaime neįrengta. Gyventojai ir įstaigos būstus apšildo individualiai. Kurui daugiausiai naudojamos malkos, durpės, akmens anglis. Seniūnija, mokykla ir darželis savo pastatus šildo gamtinėmis dujomis. Dujas šildymui naudoja ir maža dalis gyventojų.

Šiaulių rajono administracijos seniūnijų veiklos programose ir Šiaulių rajono savivaldybės bendrajame plane centrinio šildymo tinklų įrengimas Bubių kaime nenumatytas.

**Telekomunikacijos ir ryšiai.** Ryšių infrastruktūrai priskiriama paštas ir telekomunikacijos. Telekomunikacijų infrastruktūra Lietuvoje yra pakankamai išplėtotą ir apima visą Lietuvos plotą. Lietuvos pašto tinklas yra vertinamas kaip plačiausias ir gerai veikiantis, o kartu apimantis įvairias paslaugas.

Pašto paslaugos. Bubiuose veikia pašto skyrius.

Telefoninis ryšys. Miestelyje veikia AB „TEO“ fiksuoto telefoninio ryšio tinklas.

Interneto paslaugos. Internetas viena labiausiai plintančių paslaugų šiuo metu, Lietuvoje interneto vartojimas nuolat auga. Tyrimų rezultatai rodo, kad kaimo vietovėse, miesteliuose ir gyvenvietėse, turinčiuose iki 2 tūkst. gyventojų, internetu naudojasi apie pusė gyventojų. Esama Bubių kaimo situacija interneto vartojimo atžvilgiu yra panaši į situaciją kituose Lietuvos miesteliuose ir kaimuose. Bubiuose įvesta plačiajuosčio interneto magistralė (RAIN projektas), įvestas spartusis internetas Bubių pagrindinėje mokykloje, seniūnijoje, bibliotekoje, tačiau privačių vartotojų prijungimas planuojamas ateityje.

Šiuo metu Bubių kaime pagrindinis interneto tiekėjas – AB „Lietuvos radijo ir televizijos centras“ ([www.erdves.lt](http://www.erdves.lt)), AB „TEO LT“, taip pat naudojamos mobiliojo ryšio operatorių teikiamomis bevielio internetinio ryšio paslaugomis.

#### **4. TERITORIJŲ, KURIOS GALI BŪTI REIKŠMINGAI PAVEIKTOS, APRAŠYMAS**

Planavimo objektas yra šiaurės vakarinėje Lietuvos dalyje, Šiaulių apskrityje, Šiaulių rajono savivaldybės pietvakarinėje dalyje. Bubių kaimas yra seniūnijos centras - 10 km į pietvakarius nuo Šiaulių miesto. Kaime gyvena 789 gyventojai.

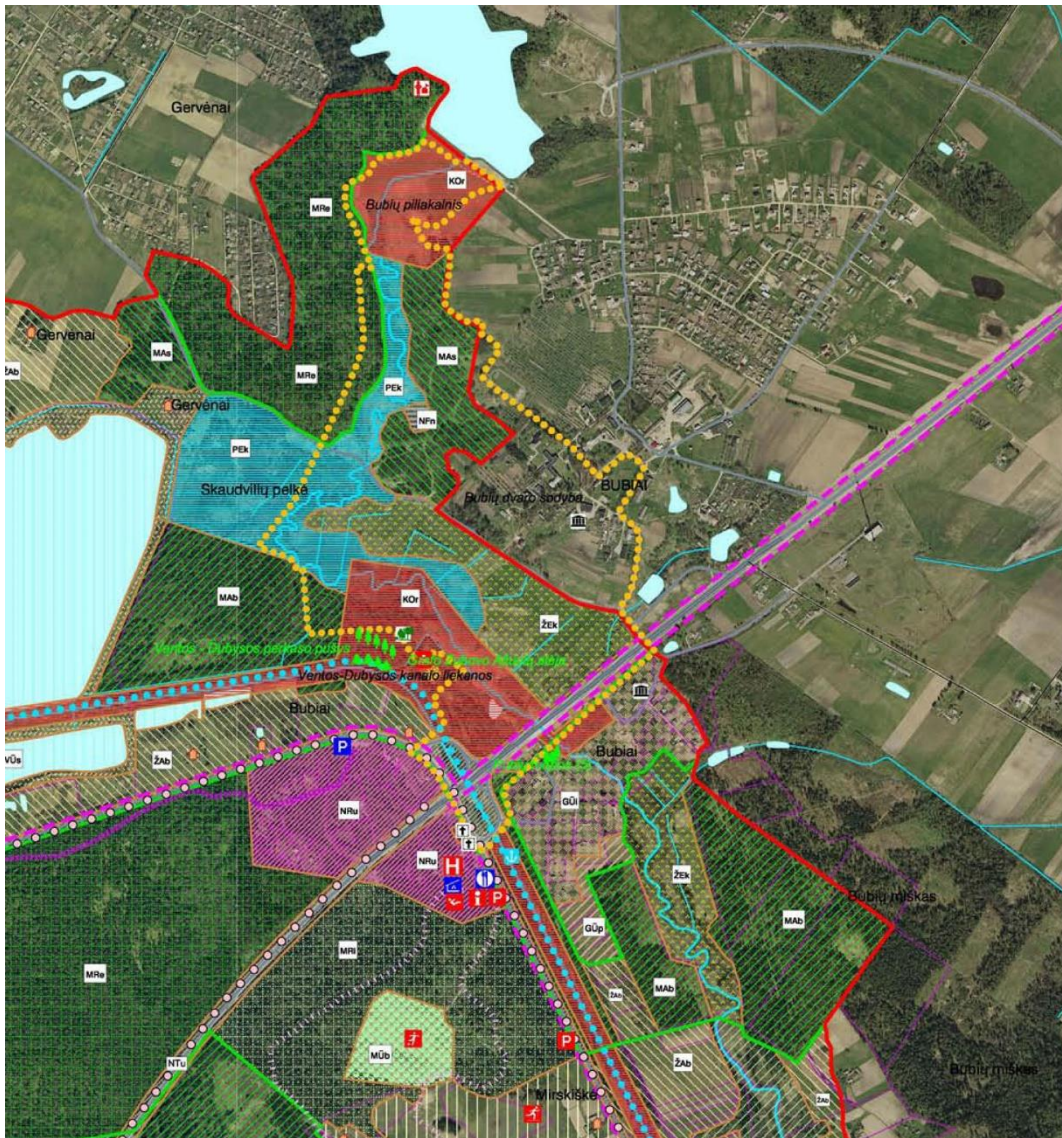
Kaimo bendrojo plano sprendinių įgyvendinimas daugiau ar mažiau paveiks visą dabartinę kaimo teritoriją bei jos apylinkes. Bendrojo plano poveikis bus nevienodas skirtingoms miestelio dalims: naujos plėtros, esamoms užstatytoms, „žaliosioms“, žmonių poilsiui, gamtos ir kultūros elementų apsaugai skirtoms zonoms. Bendrasis planas keis žemės naudojimo struktūrą, įtakos ekonomiką ir socialinį kaimo veidą, veiks gamtinę aplinką. Abiejuose koncepcijos variantuose vienodai didelė reikšmė teikiama ekologiškai jautriai kaimo aplinkai.

**4.1. Gamtinės aplinkos apsaugos ir išteklių naudojimo požiūriu.** Bubių kaimas yra šiaurės vakarinėje Lietuvos dalyje (Rytų Žemaitijoje), Dubysos aukštupio rytinėje pusėje. Dalis Bubių kaimo teritorijos patenka į valstybės saugomą teritoriją – Kurtuvėnų regioninį parką. 2009 metų lapkričio 18 dieną LR vyriausybė nutarimu Nr.1519 patvirtino Kurtuvėnų regioninio parko jo zonų ir buferinės apsaugos zonos ribų planą. Pagal jį pietrytinė Bubių kaimo dalis sudaro gyvenamojo prioriteto funkcinę zoną, kurioje numatyta galimybė kaimo plėtrai. Pietinė dalis, patenka į Bubių rekreacinę zoną. Kaimą pietvakarių pusėje supa ekologinės apsaugos zona, kurioje prioritetas teikiamas ekosistemoms saugančiam ūkininkavimui.

2010 metų sausio 12 dieną LR aplinkos ministro įsakymu Nr.D1-26 patvirtintas Kurtuvėnų regioninio parko tvarkymo planas. Jame yra išskirtos kraštovaizdžio tvarkymo zonos, numatytos tvarkymo priemonės, rekreacijos vystymo infrastruktūra.

Bubių kaimo ribose nėra europinės svarbos „Natura 2000“ teritorijų, tačiau jame yra trys saugomi botaniniai (išskirtinio amžiaus, matmenų bei estetiniu požiūriu vertingi medžiai) gamtos paveldo objektai:

1. Ventos-Dubysos perkaso pušys (savivaldybės saugomas objektas).
2. Bubių tuopos (5) (valstybės saugomas objektas).
3. Grafo D. Zubovo ąžuolų alėja (savivaldybės saugomas objektas).



4.1. pav. Iškarpa iš Kurtuvėnų regioninio parko tvarkymo plano.

Gamtinio karkaso vertingiausiose teritorijose (regioninės svarbos migraciniame koridoriuje bei geoeologinėje takoskyroje) nėra numatoma urbanistinės plėtros, čia saugomos gamtinės kraštovaizdžio struktūros ir elementai, gamtos paveldo objektai. Todėl galima teigti, kad koncepcijoje siūloma urbanistinė plėtra neturėtų neigiamos įtakos gamtinio karkaso teritorijai.

Nežymus poveikis galimas visoje kaimo teritorijoje, kur numatyta plėtra arba konversija, laikotarpyje, kol bus įgyvendinami sprendiniai. Tačiau žymesnio neigiamo poveikio nenumatoma, atvirkščiai bus skatinama žaliųjų plotų plėtra ir jų tarpusavio ryšių sąsaja, ekologinio kompensavimo mechanizmui užtikrinti.

**4.2. Nekilnojamojo kultūros paveldo naudojimo ir apsaugos požiūriu.** Kultūros paveldo departamento prie Kultūros ministerijos Kultūros vertybių registro 2015 m. kovo 1 d. duomenimis Bubių kaimo teritorijoje yra 17 registruotų kultūros paveldo objektų iš kurių 1 yra kultūros paminklas.

Koncepcijoje siekiama derinti plėtrą ir apsaugą taip, kad vertė, dėl kurių kultūros paveldo vertybė įrašyta į nekilnojamojo kultūros vertybių registrą, būtų palaikoma, autentiška, sutvirtinama, tinkamai atskleidžiama, prieinama visuomenei ir, kad šio paveldo pilnatvė būtų perduota ateities kartoms.

4.1 lentelė. Kultūros paveldo objektų sąrašas

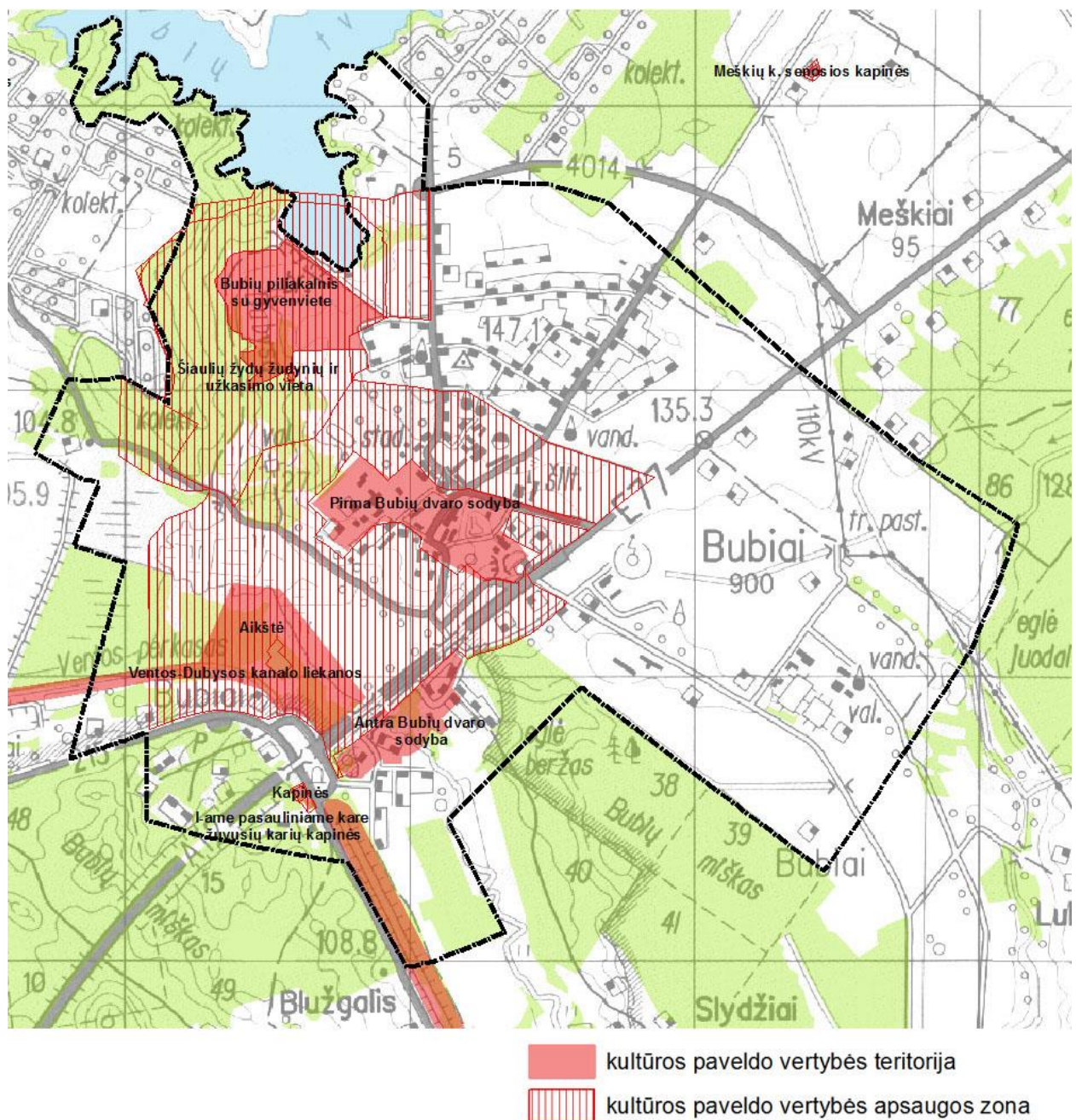
Eil. Nr.	Pavadinimas	Kodas Registre iki 2005-04-19	Unikalus objekto kodas	Plotas m <sup>2</sup>	Adresas
<b>Kultūros paminklai</b>					
<i>Archeologinis paveldas</i>					
<b>1</b>	Bubių piliakalnis su gyvenviete	A657KP	3286	165175	Bubių k.
	piliakalnis, vad. Pilale	A657K1P	11193		
	gyvenvietė	A657K2P	23884		
<b>Valstybės saugomi kultūros paveldo objektai</b>					
<i>Architektūrinis paveldas</i>					
<b>2</b>	Pirma Bubių dvaro sodyba	G211K	604	173051	Bubių k.
	rūmai		24716		
	arklidė		24717		
	grūdų sandėlis		24718		
	sarginė		24719		
	kumetynas		24720		
	kumetynas		24721		
	tvartas		24722		
	bokštas		24723		
	vieta		24724		
	spirito varykla		24725		
	spirito saugykla		24726		
	ūkinis pastatas		24727		
<b>3</b>	Antra Bubių dvaro sodyba	-	31744	74600	Bubių k.
	namas		24728		
	lentpjūvė		24729		
	kumetynas		24730		
	daržinė		24731		
	mokykla		24732		
	namas		24733		
	rūsysis		24735		
<i>Architektūrinis paveldas</i>					
<b>4</b>	Ventos-Dubysos kanalo liekanos	S1073	30735	2850000	
<i>Istorinis paveldas</i>					
<b>5</b>	Šiaulių žydų žudynių ir užkasimo vieta	I114	11195	766	Bubių k.
<b>Įrašytas į registrą (registrinis)</b>					
<i>Istorinis paveldas</i>					
<b>6</b>	Aikštė	-	11194		Bubių k.

7	I-ame pasauliniame kare žuvusių karių kapinės	-	4518		Bubių k.
8	Kapinės	-	11196		Bubių k.

Pagal reikšmingumą lemiantį vertingųjų savybių pobūdį Bubių kaimo teritorijoje yra vienas archeologinis, trys architektūriniai, kiti istoriniai paveldo objektai.

Dalies Bubių kultūros paveldo objektų būklė yra gera arba patenkinama. Prastesnė padėtis yra su pastatais, kuriems reikalingas remontas ir restauracija.

Kultūros paveldo objektams, esantiems Kurtuvėnų regioninio parko teritorijoje, priežiūros, tvarkymo ir naudojimo sąlygas nustato šio parko apsaugos reglamentas, Kurtuvėnų regioninio parko ir jo zonų ribų bei tvarkymo planai.



4.2. pav. Kultūros paveldo objektų išsidėstymas Bubių kaimo teritorijoje.



Bubių kaimo bendrojo plano koncepcijoje siekiama derinti plėtrą ir apsaugą taip, kad vertė, dėl kurių kultūros paveldo vertybė įrašyta į nekilnojamojo kultūros vertybių registrą, būtų palaikoma, autentiška, sutvirtinama, tinkamai atskleidžiama, prieinama visuomenei ir, kad šio paveldo pilnatvė būtų perduota ateities kartoms.

Rengiant Bubių kaimo bendrojo plano sprendinius, bus laikomasi paveldosaugos reikalavimų, todėl jie turėtų prisidėti prie kultūros paveldo apsaugos gerinimo ir pritaikymo visuomenės poreikiams tenkinti.

Susisiekimo ir inžinerinės infrastruktūros sprendinių įgyvendinimas potencialiai turėtų neigiamą poveikį aplinkai, tačiau galimas ir neigiamas infrastruktūros objektų poveikis atskiroms teritorijoms, susijęs su poveikio koncentravimu vienoje vietoje. Gali padidėti oro tarša ir su tuo susijusi klimato kaita, taip pat bus veikiami vandens ištekliai. Vandens teršimas savo ruožtu sukelia neigiamas pasekmes vandens tiekimui, bioįvairovei ir rekreaciniam vandens telkinių naudojimui. Dėl šios priežasties infrastruktūros objektų vietos parinkimui turėtų būti skiriamas ypatingas dėmesys.

## 5. TARPTAUTINIŲ ARBA NACIONALINIŲ LYGMENIU NUSTATYTI APLINKOS APSAUGOS TIKSLAI, SUSIJĘ SU BUBIŲ KAIMO BENDRUOJU PLANU

Svarbiausi Europos Sąjungos tikslai aplinkos apsaugos srityje yra: gerinti aplinkos kokybę, saugoti visuomenės sveikatą, racionaliai naudoti gamtos išteklius, saugoti biologinę įvairovę, kuriant „Natura 2000“ ekologinį tinklą. Itin svarbia laikoma ir klimato kaitos problema.

Rengiant Bubių kaimo bendrąjį planą, turi būti atsižvelgta į Europos Sąjungos ir nacionalinius aplinkosaugos tikslus bei užtikrinti tvarią ir subalansuotą kaimo teritorijos raidą.

Toliau pateikiami tarptautiniu, Europos Bendrijos arba nacionaliniu lygmeniu nustatyti pagrindiniai aplinkos apsaugos tikslai, į kuriuos privalu atsižvelgti rengiant Bubių kaimo bendrąjį planą.

5.1 lentelė. Tarptautiniu, Europos Bendrijos ir nacionaliniu lygmeniu nustatyti aplinkos apsaugos tikslai, susiję su Bubių kaimo teritorijos bendruoju planu.

Dokumento pavadinimas	Tikslai
LR ratifikuota ES tarybos direktyva dėl natūralių buveinių ir laukinės faunos bei floros apsaugos (92/43EEB, 1992 05 21)	Skatinti biologinės įvairovės palaikymą, atsižvelgiant į ekonominius, socialinius, kultūrinius ir regioninius reikalavimus.
LR ratifikuota Europos kraštovaizdžio konvencija (Žin., 2002, Nr. 104 – 4621)	Skatinti kraštovaizdžio apsaugą, tvarkymą bei planavimą ir organizuoti Europos bendradarbiavimą kraštovaizdžio klausimais (3 str.); įteisinti kraštovaizdį kaip svarbią žmonės supančios aplinkos sudedamąją dalį, jų bendro kultūros ir gamtos paveldo apraišką bei jų savasties pagrindą (5a str.); integruoti kraštovaizdį kaip reiškinį į savo teritorijų ir miestų planavimo politiką bei savo kultūros, aplinkos, žemės ūkio, socialinę ir ekonominę politiką, taip pat į kiekvieną kitą politikos sritį, galinčią turėti poveikio kraštovaizdžiui (5d str.); nustatytus kraštovaizdžius įvertinti atsižvelgiant į suinteresuotų dalyvių ir atitinkamos gyventojų grupės jiems priskiriamą ypatingą vertę (6cb str.).
LR ratifikuota Pasaulio kultūros ir gamtos paveldo globos konvencija (Žin., 1997, Nr. 19 – 411)	Priimti generalinę politiką, kuri siektų kultūros ir gamtos paveldui suteikti tinkamą vaidmenį bendruomenės gyvenime ir to paveldo globą integruoti į bendras planavimo programas (5a str.); vystyti mokslinius ir techninius tyrimus ir tyrinėjimus ir paruošti veiksmingas priemones, kurios įgalintų valstybę neutralizuoti grėsmę, iškilusią kultūros ir gamtos paveldui (5c str.); imti tinkamų įstatyminių, mokslinių, techninių, administracinių ir finansinių priemonių, būtinų šio paveldo identifikavimui, globai, išsaugojimui (konservavimui), prezentavimui ir reabilitavimui (5d str.).

Dokumento pavadinimas	Tikslai
Europos Parlamento ir Tarybos direktyva 2000/60 EB (nustatanti Bendrijos veiksmų vandens politikos srityje pagrindus)	<i>Kiekviena šalis turi neleisti toliau prastėti vandenų ekosistemų bei šlapžemių, tiesiogiai priklausomų nuo vandens ekosistemų būklei:</i> apsaugoti, gerinti ir atnaujinti visus paviršinio vandens telkinius, stengtis nuosekliai mažinti taršą; užtikrinti, kad būtų nustatytas ir (arba) įgyvendintos teršalų kontrolės priemonės, numatytos Europos Tarybos direktyvose 96/61/EB; 91/67/EEB (dėl vandens apsaugos nuo žemės ūkyje naudojamų nitratų taršos).
Nacionalinė darnaus vystymosi strategija (Žin., 2009, Nr. 121 – 5215)	Pagrindinių ūkio šakų (transporto, pramonės, energetikos, žemės ūkio, būsto, turizmo) poveikio aplinkai mažinimas didinant ekologinį jų efektyvumą ir įtraukiant aplinkos interesus į jų vystymosi strategijas; pasaulinės klimato kaitos ir jos padarinių švelninimas, biologinės įvairovės apsauga; klimato kaita ir švari energijos gamyba (t. y. tokia energijos gamyba, kai į aplinką išmetama nedaug teršalų, įskaitant ir šiltnamio efektą sukeliančias dujas); darnus transportas, darnus vartojimas ir gamyba; gamtos išteklių apsauga ir valdymas; visuomenės sveikata, pavojaus žmonių sveikatai mažinimas; socialinė įtrauktis; demografija ir migracija; skurdas pasaulyje ir darnaus vystymosi iššūkiai; nedarbo, skurdo ir socialinės atskirties mažinimas; tausojančias vartojimas ir vystomasis bendradarbiavimas. daugiabučių namų modernizavimas ir šiluminės energijos sąnaudų būsto sektoriuje gerokas sumažinimas.
Valstybės ilgalaikės raidos strategija (Žin., 2002, Nr. IX – 1187)	Įgyvendinti tvariosios plėtros principą; sudaryti prielaidas racionaliam gamtos išteklių naudojimui, apsaugai ir atkūrimui; atsižvelgiant į Europos Sąjungos normas ir standartus, užtikrinti tinkamą aplinkos kokybę; išsaugoti gamtos paveldo vertybes, kraštovaizdžio savitumą ir biologinę įvairovę; didinti šalies miškingumą ir miškų aplinkosaugos vertę; mažinti vandenų taršą buitinėmis ir gamybinėmis nuotekomis; gerinti geriamojo vandens kokybę; racionaliai naudoti vandens energetinius išteklius; skatinti energijos naudojimo veiksmingumą bei atsinaujinančių energijos šaltinių naudojimą; mažinti taršą iš didelių (energetikos) įrenginių; mažinti poveikį klimato kaitai, ozono sluoksniui, rūgštėjimo eutrofikacijos procesui; kuo daugiau ir racionaliau panaudoti atliekų medžiaginius ir energetikos išteklius; pašalinti pesticidų bei kitas pavojingas atliekas; kt.
Valstybinis strateginis atliekų tvarkymo planas (Žin., 2002, Nr. 40-1499; aktuali redakcija 2010, Nr. 146-7486)	Atsižvelgiant į esamą atliekų tvarkymo būklę ir vadovaujantis Europos Sąjungos atliekų tvarkymą reglamentuojančių teisės aktų reikalavimais, Valstybės ilgalaikės raidos strategija, Nacionaline darnaus vystymosi strategija, Europos Bendrijų Komisijos komunikatu „Tausėnis išteklių naudojimas: teminė atliekų prevencijos ir perdirbimo strategija“, pateikti esamos atliekų tvarkymo būklės ir SSGG (stiprybių, silpnųjų, galimybių, grėsmių) analizę, nustatyti atliekų tvarkymo prioritetus ir principus, strateginius tikslus, tikslus ir uždavinius, aprašyti atliekų tvarkymo sistemą, nustatyti atliekų tvarkymo užduotis, numatyti įgyvendinimo ir atskaitomybės mechanizmą.
LR teritorijos Bendrasis planas (Žin., 2002, IX - 1154)	<i>Svarbiausias bendrojo plano principas yra šalies teritorijos subalansuotos raidos užtikrinimas, sudarant šias strategines visuomenės ir ūkio vystymosi prielaidas (4.1 str.):</i> kuo geriau panaudoti turimą šalies teritorijos potencialą; nedaryti žalos šalies teritorijos gamtinei bei kultūrinei aplinkai; nepažeisti dabartinės ir būsimų kartų teritorinių interesų; koordinuoti teritorijos naudojimą ir apsaugą šalies lygiu (kartu atsižvelgiant į visos Europos pastangas); išsaugoti bei stiprinti šalies teritorijos savitumą. <i>Svarbiausio strateginio principo realizavimui būtinos šios strateginės šalies raidos kryptys (4.2 str.):</i> gyventojų gyvenimo kokybės gerinimas plėtojant socialinę ir kultūrinę bei techninę infrastruktūrą (4.2.1 str.);

Dokumento pavadinimas	Tikslai
	<p>šalies ekonominio augimo skatinimas ūkinę veiklą diferencijuojant pagal teritorinio potencialo ypatumus, taikant funkcinę konversiją bei ekologiškas technologijas (4.2.2 str.); aplinkos kokybės užtikrinimas optimizuojant gamtonaudą, plėtojant aplinkosaugą bei išsaugant ir didinant kraštovaizdžio savitumą (4.2.3 str.).</p> <p><i>Numatytais šalies raidos strateginėms kryptims realizuoti numatoma konkretizuotų bendrųjų strateginių teritorijos raidos tikslų sistema ekologinėje plotmėje (4.3.3):</i></p> <p>išlaikyti ir stiprinti turimą aplinkos sveikumo bei kraštovaizdžio ir biologinės įvairovės apsaugos, gamtinio karkaso palaikymo sistemą;</p> <p>šalies ir regionų savitumus formuojančioms gamtinėms ir kultūrinėms aplinkos vertybėms garantuoti efektyvią apsaugą ir racionalų naudojimą;</p> <p>užtikrinti tik ekologiškai pagrįstų kraštotvarkos programų realizavimą.</p> <p><i>Kiti teritorijos raidos tikslai būtų optimizuoti urbanistinę sistemą, kraštovaizdžio ir biologinės įvairovės apsaugą, kultūros paveldo, gamybos bei rekreacinių teritorijų naudojimą ir socialinės – kultūrinės bei techninės infrastruktūros teritorinę plėtrą. Iš jų savo erdvine orientacija išskirtini šie tikslai (4.4.2 str.):</i></p> <p>gamtinio karkaso teritorijų ekologinio visavertiškumo užtikrinimas bei kraštovaizdžio įvairovės ir vertybių išsaugojimas;</p> <p>biologinės įvairovės išsaugojimo bei biotos išteklių racionalaus naudojimo užtikrinimas;</p> <p>gamtinės rekreacinės aplinkos racionalaus naudojimo ir apsaugos užtikrinimas;</p> <p>litosferos ir hidrosferos išteklių naudojimo bei apsaugos optimizavimas;</p> <p>gamtinės aplinkos sveikumo (kokybės) užtikrinimas;</p> <p>kraštovaizdžio kultūrinių vertybių išsaugojimas;</p> <p>subalansuoti šalies transporto sistemos plėtrą maksimaliai panaudojant turimą įvairių transporto rūšių infrastruktūrą, mažinant transporto poveikį aplinkai (4.4.5.3 str.).</p>
LR Saugomų teritorijų įstatymas ( <i>Žin., 2001, Nr. 108 – 3902; 2010, Nr. 81-4229</i> )	Išsaugoti gamtos ir kultūros paveldo teritorinius kompleksus ir objektus (vertybes), kraštovaizdžio ir biologinę įvairovę, užtikrinti kraštovaizdžio ekologinę pusiausvyrą, gamtos išteklių subalansuotą naudojimą ir atkūrimą, sudaryti sąlygas pažintiniam turizmui, moksliniams tyrimams ir aplinkos būklės stebėjimams, propaguoti gamtos ir kultūros paveldo teritorinius kompleksus ir objektus (vertybes). (3 str.)
Lietuvos Respublikos geriamojo vandens tiekimo ir nuotekų tvarkymo įstatymas ( <i>Žin., 2006, Nr. 82-3260; aktuali redakcija 2010, Nr. 157-7978</i> )	Užtikrinti geriamojo vandens tiekimo ir nuotekų tvarkymo ūkio nenutrūkstamą funkcionavimą, taip pat visuomenės poreikius atitinkančią plėtrą sudarant sąlygas fiziniams ir juridiniams asmenims priimtinomis sąlygomis apsirūpinti tinkamos kokybės geriamuoju vandeniu ir gauti geros kokybės nuotekų tvarkymo paslaugas.

Rengiant Bubių kaimo bendrąjį planą, vadovautasi aukščiau išvardintų teisės aktų bei strateginio planavimo dokumentų reikalavimais nustatant kaimo planinės ir erdvinės struktūros vystymo principus, ir jais vadovaujantis, rengiant koncepcinius pasiūlymus. Vystymo principai nustatomi plėtros kryptims, funkcinėms zonoms bei jų tipams. Nustatyti tokie pagrindiniai plėtros krypčių tipai: urbanistinė kryptis, ekonominė kryptis, socialinė kryptis.

Urbanistinė plėtros kryptis apima tokius bendrojo plano rengimo aspektus kaip geografinės plėtros kryptis, kaimo erdvinė struktūra, gamtinio ir kultūrinio kraštovaizdžio kokybė, transporto ryšiai ir inžinerinė infrastruktūra. Šiai plėtros kryptis nustatomi tokie pagrindiniai vystymo principai:

- tolygi kaimo urbanistinė plėtra,
- racionalus teritorijų išnaudojimas, kompaktiško kaimo kūrimas,
- pagrįstas taupumas, vystant kaimą kokybiškai ir kiekybiškai,
- minimizuojamas ir kompensuojamas reikšmingas neigiamas poveikis aplinkai,
- ieškoma kuo paprastesnių techninių sprendimų, plėtojant viešąją infrastruktūrą ir transportą,
- kaimo urbanistinio paveldo bei kraštovaizdžio apsaugos reikalavimų užtikrinimas.

Ekonominė plėtros kryptis apima tokias sritis kaip sąlygos verslui plėtoti, investicijų pritraukimas, gyventojų užimtumas ir darbo jėgos kokybė. Šiai plėtros kryptčiai nustatomi tokie pagrindiniai vystymo principai:

- pasiruošimas galimoms investicijoms, pramonės arba verslo įmonių naujam įkūrimui ar plėtrai,
- esamo kaimo verslumo lygio palaikymas ir kėlimas,
- sąlygų sudarymas darbo jėgai kelti savo kvalifikaciją,
- aplinkosauginio slenksčio nusistatymas, kai galimas naujų taršių ir pavojingų sveikatai įmonių atėjimas į kaimą.

Socialinė kryptis — tai visuomeninis aptarnavimas, sveikatos apsauga, švietimas, socialinių paslaugų poreikis ir prieinamumas, būstas ir jo kokybė. Šiai plėtros kryptčiai nustatomi tokie pagrindiniai vystymo principai:

- socialinių paslaugų kiekis, atitinkantis poreikius ir pagal juos kintantis,
- saugios ir sveikos gyvenamosios aplinkos kūrimas,
- visuomeninio aptarnavimo, sveikatos ir švietimo įstaigų modernizavimas,
- socialinio būsto plėtra.

Bubių kaime nustatomi tokie būsimų urbanistinės plėtros zonų vystymo principai:

- kokybiškos gyvenamosios ir darbo aplinkos kūrimas,
- vertingiausių gamtinio karkaso teritorijų išsaugojimas ir įjungimas į naują urbanistinę kaimo struktūrą, urbanistinių ir transporto konfliktų vengimas.

Funkcinio zonavimo principai apibrėžia gaires tiek esamų kaimo teritorijų tvarkymui ir galimai konversijai, tiek naujai planuojamų zonų erdvinės struktūros formavimui. Rengiant Bubių kaimo bendrojo plano koncepciją, laikomasi tokių zonavimo principų:

- kuriamos daugiafunkcinės zonos, siekiant užtikrinti gerą darbo vietų pasiekiamumą bei gyventojų aptarnavimą, kiek tam neprieštarauja higienos ir kitos planavimo normos,
- rekreacinių poreikių tenkinimui numatomos želdynų teritorijos, kur įmanoma — esamų gamtinių teritorijų pagrindu,
- zonos komercijai ir verslui plėtoti numatomos vietovėse su geru pasiekiamumu ir patogiomis inžinerinės infrastruktūros atvedimo galimybėmis.

## **6. PLANO ĮGYVENDINIMO GALIMŲ PASEKMIŲ REIKŠMINGUMAS IR ĮVERTINIMAS**

Strateginio pasekmių aplinkai vertinimo metu vertinamos Bubių kaimo bendrojo plano koncepcijoje numatytos plėtros galimos pasekmės. Bendrojo plano įgyvendinimas lems šias ilgalaikes teigiamas pasekmes aplinkai:

- Kuriamose pramonės ir sandėliavimo įmonių teritorijose bus skatinama įmonių diegiančių modernias aplinkosaugines technologijas bei švarius gamybos metodus, kurios nedarys neigiamo poveikio aplinkai, plėtra.
- Energiją taupančių priemonių įgyvendinimas visuomeniniuose pastatuose bei daugiabučiuose gyvenamuosiuose namuose, atsinaujinančių energijos šaltinių įsisavinimas mažins gaminamos šiluminės energijos poreikį, o taip pat ir aplinkos taršą.
- Planuojamų gyvenamųjų ir pramonės teritorijų atskyrimas želdinių juostomis gerins gyvenimo kokybę, mažins aplinkos taršos, triukšmo lygį vietos gyventojams.
- Įmonės bus skatinamos naudotis ES bei įvairių kitų programų parama aplinkosauginėms priemonėms diegti, ieškoti būdų efektyviam antrinių žaliavų panaudojimui gamybos procese.

- Gyventojams bus sudaromos sąlygos rūšiuoti atliekas, bus vykdomos jų ekologinio sąmoningumo kampanijos.
- Bus tvarkoma socialinė infrastruktūra, o tai gerins gyvenimo kokybę bei didins Bubių kaimo patrauklumą jame gyventi. Prielaidas didinti investicijas į socialinės infrastruktūros atnaujinimą sudarys ir gerėjanti ekonominė padėtis.
- Gerėjanti gyvenimo kokybė Bubių kaime sudarys prielaidas mažinti migracijos mastą bei didinti gyventojų gimstamumą, o tuo pačiu ir stabilizuoti gyventojų skaičių.
- Plėtojamos gyvenamosiose zonose bus užtikrinami būtiniausi gyventojų poreikiai (buitinių, komunalinių paslaugų, apsipirkimo ir kt.).
- Tvarkoma rekreacinė bei laisvalaikio praleidimo infrastruktūra ne tik didins gyvenamųjų zonų patrauklumą, bet ir teigiamai įtakos visuomenės sveikatą, skatins gyventojus daugiau dėmesio skirti fizinio aktyvumo veikloms.
- Gyventojų sveikata didžiaja dalimi priklauso nuo jų gyvenamosios bei supančios aplinkos, todėl naujų gyvenamųjų teritorijų plėtra išlaikant reikiamus atstumus pagal higienos normas nuo pramoninių zonų, pagrindinių kelių, mažins galimą taršos poveikį gyventojams. Galimo neigiamo ūkinės veiklos poveikio sveikatai eliminavimas bus užtikrinamas, kur privaloma, atliekant planuojamos ūkinės veiklos poveikio visuomenės sveikatai procedūras.
- Pastatų (visuomeninių ir gyvenamųjų) renovavimas taupys jų išlaikymui reikalingas lėšas bei pagerins darbo sąlygas.
- Ilgalaikėje perspektyvoje bendrojo plano sprendinių įgyvendinimas turės teigiamą įtaką verslo aplinkos gerinimui Bubiuose, padės pritraukti papildomų investicijų, plėsti bendradarbiavimą su Europos Sąjungos verslo subjektais.
- Europos Sąjungos struktūrinės paramos, ekonomikos augimo veiksmų programų lėšos sudarys sąlygas įmonėms diegti modernias, aplinką tausojančias technologijas, investuoti į žmogiškuosius išteklius, o tai ilgalaikiu laikotarpiu didins jų konkurencingumą bei gerins eksporto galimybes.
- Auganti vietos ekonomika didins gyventojų užimtumą ir gaunamas pajamas, augs perkamoji galia, o tai sudarys prielaidas plėstis mažmeninės prekybos įmonėms.
- Augančios gyventojų pajamos leis jiems didesnę lėšų dalį skirti gyvenamosios aplinkos atnaujinimui, gyvenimo kokybės gerinimui, paspartins namų modernizavimą.
- Padaugės žaliųjų plotų, didės biologinė įvairovė. Žaliuosius plotus sujungus į vientisą sistemą, kur tai yra įmanoma, padidės želdynų atsparumas antropogeniniam poveikiui bei bendras ekologinis kaimo aplinkos stabilumas.
- Bus galima paskatinti saugoti ir pritaikyti lankymui bei naudojimui Bubių kaimo teritorijoje išlikusius svarbesnius kultūrinius ir gamtinius objektus.
- Bus skatinama poilsinio-pažintinio-tranzitinio turizmo plėtra.
- Išryškės Bubių kaimo architektūrinis savitumas.
- Susisiekimo sistemos gerinimas turės teigiamą poveikį Bubių kaimo oro kokybei, klimatui, žmonėms ir jų sveikatingumui, kadangi mažės triukšmas, išmetamųjų dujų kiekis, transporto keliamos vibracijos.
- Galimas trumpalaikis nereikšmingas neigiamas poveikis bioįvairovei ir ekotinklui, gamtiniam karkasui ir kraštovaizdžiui, žmonėms ir jų sveikatingumui, vandeniui ir dirvožemiui, orui pastatų ir infrastruktūros objektų statybos metu, atliekant žemės kasimo ir kitus darbus (triukšmas, oro tarša, dulketumas, želdynų žalojimas) trumpalaikėje perspektyvoje.
- Miško žemės pavertimo kitomis naudmenomis ir kompensavimo už miško žemės pavertimą kitomis naudmenomis tvarką nustato Miško žemės pavertimo kitomis naudmenomis ir kompensavimo už miško žemės pavertimą kitomis naudmenomis tvarkos aprašas, patvirtintas LR Vyriausybės 2011 m. rugsėjo 28 d. nutarimu Nr. 1131 „Dėl miško žemės pavertimo kitomis naudmenomis ir kompensavimo už miško žemės pavertimą kitomis naudmenomis tvarkos aprašo patvirtinimo ir kai kurių Lietuvos Respublikos vyriausybės nutarimų pripažinimo netekusiais galios“. Miško žemės paskirties keitimas Bubių kaimo teritorijoje nenumatomas.

## 7. PRIEMONĖS REIKŠMINGOMS NEIGIAMOMS PASEKMĖMS APLINKAI IŠVENGTI, SUMAŽINTI AR KOMPENSUOTI

Įvertinus galimą plano reikšmingą poveikį aplinkai, atskiriems urbanistinės aplinkos komponentams, galima daryti išvadą, kad rengiamų bendrojo plano koncepcijos sprendinių įgyvendinimas lems daugiau teigiamų, negu neigiamų pasekmių.

Pagrindinės priemonės reikšmingoms neigiamoms bendrojo plano urbanistinės aplinkos sprendinių įgyvendinimo pasekmėms išvengti yra:

- nekilnojamojo kultūros paveldo apsauga;
- esamos fizinės aplinkos tausojimas, pritaikymas dinamiškam poreikių kintamumui;
- oro kokybės gerinimas ir taršos, triukšmo mažinimas;
- gyvenamosios aplinkos, visuomeninių ir viešųjų kaimo erdvių rekonstrukcija, modernizavimas;
- gamtinio karkaso kaimo teritorijoje saugojimas ir vystymas.

Įgyvendinant bendrojo plano koncepciją bei siekiant išvengti galimų neigiamų pasekmių aplinkai, yra būtina:

- laikytis nacionalinėse ir Europos Sąjungos darnaus vystymosi, pramonės plėtros, švietimo, kultūros, aplinkos apsaugos ir kitose strategijose įtvirtintų tikslų siekimo, ypač susijusių su aplinkosauga;
- vykdant visuomeninių pastatų rekonstrukcijos darbus, naudoti nekenksmingas aplinkai darbų atlikimo technologijas ir medžiagas;
- naujai vystomose gyvenamosiose zonose įrengti reikalingas inžinerines komunikacijas bei jas pajungti prie kaimo sistemų;
- vykdyti piliečių ekologinį sąmoningumą skatinančias kampanijas;
- kuriantis naujoms įmonėms, planuojant būsimas veiklas ar vykdant naujas statybas, kur reikalaujama, turi būti atliekamos Lietuvos Respublikos Planuojamos ūkinės veiklos poveikio aplinkai bei visuomenės sveikatai vertinimo procedūros;
- skatinti įmones diegti aplinkosaugines priemones, laikytis gamtos apsaugą reglamentuojančių teisės aktų reikalavimų;
- pritaikant kaimo viešąsias erdves, turizmo objektus visuomenės poreikiams, sutvarkyti bei įrengti reikalingą infrastruktūrą.

## 8. BUBIŲ KAIMO BENDROJO PLANO KONCEPCIJOS ALTERNATYVŲ APRAŠYMAS

Bubių kaimo plėtros koncepcija parengta vadovaujantis subalansuotos plėtros principais, kurie įpareigoja saugoti kaimą supančią aplinką ir ugdyti kaimo želdynų sistemą, efektyviai išnaudoti urbanizuotas teritorijas, išsaugant gyventojams svarbias viešąsias erdves, plėtoti verslo, gamybos zonas, tolygiai paskirstyti gyvenamąsias, darbo, poilsio vietas.

Kiti svarbūs planavimui kaimo tvarkymo principai:

- *Partnerystės*, lygių galimybių principu vadovujamasi siekiant mažinti socialinius ir ekonominius skirtumus tarp kaimo dalių ar kitokiais kriterijais išskiriamų kaimo teritorijų;
- *Atsakomybės* principu vadovujamasi siekiant mažinti pagrindinių ūkio (pramonės, energetikos, būsto) šakų poveikį aplinkai;
- *Ekologinio efektyvumo* (dematerializacijos) principu vadovujamasi siekiant efektyviau naudoti gamtos išteklius ir tvarkyti atliekas. Gamyba ir paslaugos turi augti daug greičiau nei naudojami gamtos ištekliai, tai yra tam pačiam kiekiui gaminių pagaminti ir paslaugų suteikti turi būti sunaudojama vis mažiau energijos ir kitų gamtos išteklių;

- *Lankstumo* principu vadovaujantis plėtros prioritetai, tikslai, uždaviniai, jų įgyvendinimo priemonės turi būti derinami ir tikslinami atsižvelgiant į kintančias kaimo išorės ir vidaus sąlygas;
- *Nuoseklios raidos* principu vadovujamasi siekiant saugoti kraštovaizdžio, biologinę įvairovę, kultūros vertybes. Kraštovaizdžio transformacijos turi būti nuoseklios ir neturi mažinti jo vertės bei naikinti vertės požymių. Visų planuojamų veiklų tipas, mastas ir intensyvumas turi atitikti planuojamos teritorijos natūralias plėtros galimybes.

Koncepcijos rengimo metu įvertinta Bubių kaimo esama būklė, nustatytos teritorijos raidos problemos, išskiriamos planuojamos teritorijos plėtros ašys, nustatomi svarbiausi plėtros objektai ir kryptys. Bubių kaimo plėtros koncepcijos pagrindas yra saviti plano ir erdvinės struktūros bruožai bei ateities vizija. Pagrindinis dėmesys teikiamas kaimo teritorijos urbanistinės struktūros tvarkymui bei architektūrinės erdvinės kompozicijos plėtrai, kaimo plėtros darnai ir gyvenimo kokybės problemoms spręsti.

Siekiant darnos, kaimo plano struktūra formuojama atsižvelgiant į savaiminės urbanizacijos tendencijas, nepriklausomai nuo kaimo administracinių ribų, kurios turėtų būti koreguojamos. Bet kokių atveju, istorinis kaimo centras ir saugomas gatvių tinklas, tūrinė erdvinė kompozicija išlieka svarbūs savitos kaimo urbanistinės struktūros elementai. Rengiant koncepciją, kaimo centrinėje dalyje pirmenybė teikiama kaimo savitumo ir įvaizdžio bruožų išsaugojimui, plėtojimui.

Formuojant planuojamos teritorijos architektūros erdvinę kompoziciją atsižvelgiama ir į savaiminės urbanizacijos tendencijas, vykstančias kaime ir už jo ribų, besiformuojančias naujas urbanizuotas teritorijas, galiojančių teritorijų planavimo dokumentų sprendinius. Naujos statybos teritorijos planuojamos taip, kad maksimaliai tenkintų gyventojų socialinius ir kitus poreikius,, esamus želdynus stengiantis sujungti į vientisą, atsparesnį neigiamam poveikiui, želdynų tinklą, įterpiančią gyvenamuosius kvartalus pavienius želdinių plotus.

Bubių kaimo bendrajam planui siūlomi du gyvenamosios vietovės erdvinės plėtros variantai, kuriuose atsispindi pagrindinių gatvių tinklo struktūra, siūlomos kaimo urbanistinės plėtros kryptys bei rekreacinių ir komercinių teritorijų paskirstymas kaimo teritorijoje.

Esminiai koncepcijos variantų skirtumai yra:

- mišrios paskirties centro teritorijų komponavimas kaimo plane;
- paslaugų teritorijų plėtra gyvenamosios vietovės atžvilgiu;

Abiejuose variantuose pagrindinių gatvių sistema išlieka nepakitusi. Plečiant gyvenamąją teritoriją neurbanizuotuose plotuose numatomas naujas gatvių tinklas. Abiem variantais kaimo šiaurinėje ir pietinėje dalyse formuojamos rekreacinės paskirties trumpalaikio poilsio ar želdynų teritorijos. Čia organizuojamas vietinių gyventojų ir svečių poilsis, laisvalaikis, pramogos. Abiejuose kaimo plėtros variantuose numatoma plėsti mažaaukštę gyvenamąją statybą.

Abiejuose bendrojo plano koncepcijos variantuose siūloma gerinti kaimo susisiekimo infrastruktūrą, numatant naujas gatvių jungtis, bei naujus pėsčiųjų ir dviračių takus, jungiančius kultūros paveldo objektus, rekreacijos vietas, viešąsias erdves.

Abiejuose variantuose kaimo administracinės ribos plečiamos vienodai. Formuojant naujas administracines Bubių kaimo ribas, atsižvelgta į suformuotų žemės sklypų ribas, natūralias gamtos objektų (vandens telkinių kranto linijas, upelių vagas ir kt.), dirbtinių objektų (kelių, sankasų, gatvių ir kt.) ribas. Naujos administracinės ribos bus įteisintos teisės aktų nustatyta tvarka tik patvirtinus kaimo bendrąjį planą.

#### Kaimo teritorinė erdvinė plėtra.

Teritorinės erdvinės plėtros tikslas - darni, atvira ir funkcionali kaimo struktūra, centro branduolio plėtra bei socialinių paslaugų pasiekiamumo gerinimas.

Numatoma ir toliau išlaikyti dominuojančią kaimo centro palei Šilojų gatvę ašį, stiprinti jos ryšius su rytine už magistralinio kelio esančia kaimo dalimi. Siekiant išlaikyti kaimo savitumą ir įvaizdį koncepcijoje siūloma išsaugoti vyraujančią kaimo centro perimetrinę ir sodybinių užstatymus. Planuojamo kaimo centro teritorijoje rekomenduojamos aptarnavimo, prekybos, socialinės infrastruktūros, bendruomeninės paslaugos.

Kaimo užstatyta erdvė turėtų prasiplėsti rytų, šiaurės kryptimis. Kaimo aplinka išliks apsupta atvirų ir uždarų erdvių kraštovaizdžio, formuojamo dirbamų laukų, tvenkinio ir miškų masių mozaikos.

Erdvių suskaidymas želdynų tarpais leis darniai į kraštovaizdį įsiliesti planuojamoms užstatomoms teritorijoms, bus išlaikyta tvari teritorijų plėtra.

#### Gyvenamųjų teritorijų plėtra

Abiejuose kaimo plėtros variantuose numatoma plėsti mažaaukštę vienbučių ir dvibučių gyvenamųjų pastatų su socialine infrastruktūra statybą, užbaigiant formuoti esamus gyvenamuosius kvartalus, užstatant tuščius tarpus tarp gatvių. Daugiausia šiuo metu užstatytų plotų yra kaimo šiaurinėje ir centrinėje dalyse. Didesnė dalis naujos plėtros teritorijų numatoma žemės ūkio paskirties plotuose, kur būtų keičiama tikslinė žemės naudojimo paskirtis. Čia gali būti nustatomi žemės naudojimo būdai: gyvenamosios, komercinės, pramoninės ir sandėliavimo.

Pagal abu kaimo plėtros koncepcijos modelius naujos gyvenamosios mažaaukštės statybos plėtros kryptys siūlomos į pietinę ir rytinę kaimo dalis. Formuojamuose individualių namų kvartaluose reikalinga inžinerinės infrastruktūros (vandentiekio, nuotėkų ir pan.) plėtra.

Numatoma galima rezervinė gyvenamosios teritorijos plėtra. Nesant poreikiui gyvenamųjų teritorijų plėtrai, rezervinėse teritorijose toliau vystoma žemės ūkio veikla.

Paslaugų ir ūkio teritorijų plėtra. Bubiuose tinkama plėtoti ūkines veiklas, ypač aptarnavimo sferoje, susijusias su gerai išvystytu kelių tinklu, Šiaulių miesto kaimynystėje. Šalia plėtojamo miškų ūkių, žemės ūkio produkcijos perdirbimo skatinamos kitos mažiau išvystytos ūkio šakos, atsinaujinančios energijos gamyba.

1-ame koncepcijos variante paslaugų teritorijos planuojamos centrinėje dalyje palei Gluosnių gatvę, rytinėje kaimo dalyje – lygiagrečiai Bokšto gatvės.

2-ame koncepcijos variante paslaugų ir netaršios pramonės teritorijos planuojamos Bubių gyvenvietės prieigose, šalia magistralinio kelio A12.

Socialinės aplinkos plėtra koncepcijoje numatoma per investicijas į sveikatos priežiūros ir švietimo sistemų objektų materialinės bazės atnaujinimą, socialinio būsto kokybės ir prieinamumo gerinimą. Socialiniu požiūriu pilnavertės aplinkos kūrimas tiesiogiai susijęs su numatyta kaime gyvenamųjų teritorijų plėtra.

#### Kaimo viešųjų erdvių, parkų ir skverų plėtra.

1-ame koncepcijos variante formuojamoje centrinėje ašyje planuojamos viešosios erdvės, nedideli skverai, numatomos poilsio vietos, vaikų žaidimų aikštelės, ryšiai su Žemutiniais Bubiais.

2-ame koncepcijos variante planuojami nedideli skverai ir viešosios erdvės Gluosnių gatvėje ir kiekviename naujai formuojamame gyvenamajame kvartale. Kuriami patraukli pėsčiųjų, dviračių takų sistema, apjungianti įvairios paskirties objektus, paslaugas.

Turizmo ir rekreacijos plėtra. Bubiai yra Kurtuvėnų regioninio parko rytiniame pakraštyje. Bubių bendrojo plano koncepcijos kryptis yra Bubių kaip buvusios dvaro sodybos su išvystytais pažintinio ir pramoginio turizmo paslaugomis istorinės vietovės vystymas. Kaimo gyventojų laisvalaikio praleidimo galimybėms pajavairinti, aplinkinių teritorijų gyventojų bei turistų pritraukimui skatinti, numatomos rekreacinės teritorijos su išvystytais poilsio ir sporto infrastruktūros plėtra.



Bubių kaimo bendrojo plano koncepcijos abiejuose variantuose rekreacinių teritorijų plėtra planuojama vandens telkinio – Bubių tvenkinio - pakrantėje. Tai patraukli rekreacijai tinkama zona su atsiveriančiomis plačiomis panoramomis. Projektuojamos dviračių bei pėsčiųjų takų trasos apjungia rekreacinės paskirties objektus. Sukuriama galimybė organizuoti dienos ar dviejų trukmės aktyvų poilsį. Numatomas paplūdimys, jame gali būti organizuojamos vandens pramogos.

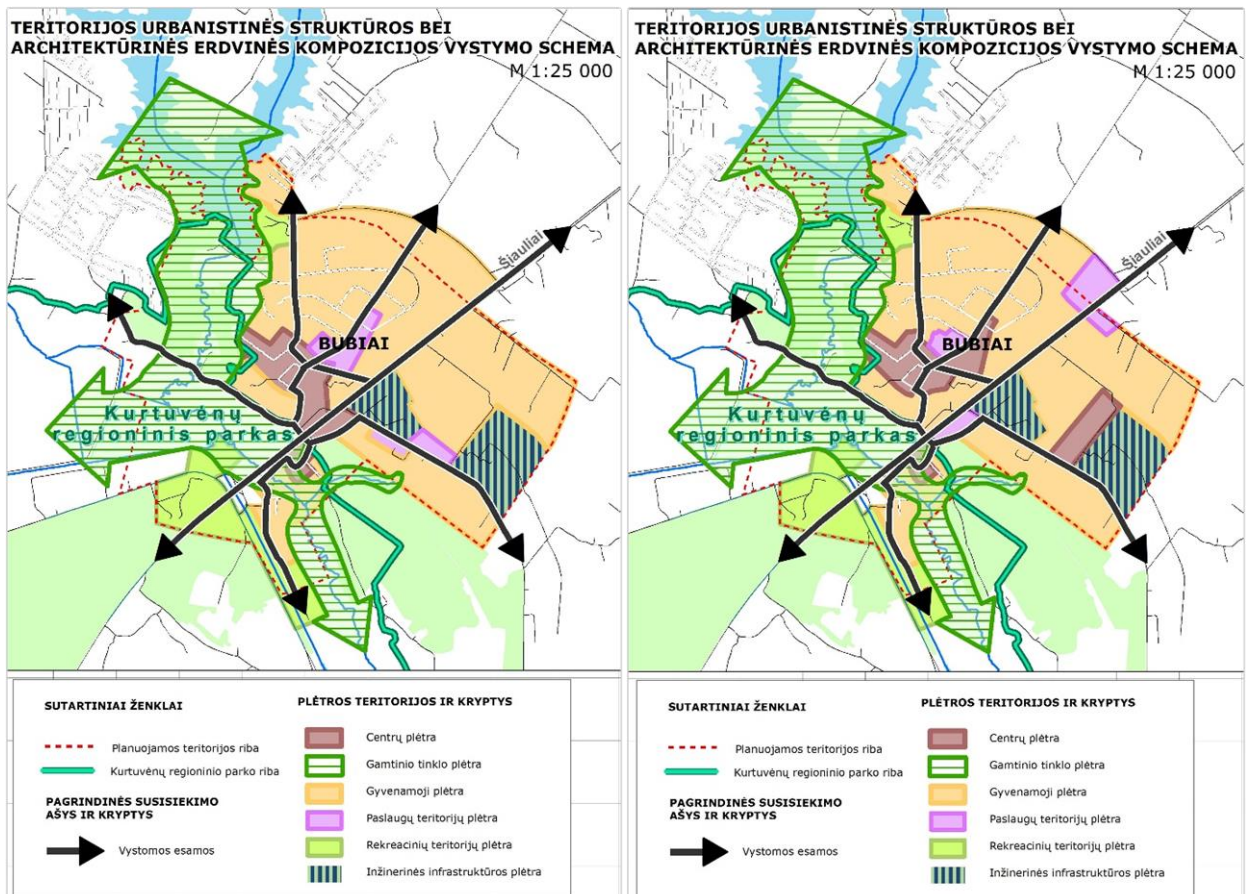
Visuose bendrojo plano koncepcijos variantuose rekreacijos plėtra numatoma atsižvelgiant į Kurtuvėnų regioninio parko tvarkymo plano sprendinius. Pietvakarinė Bubių kaimo dalis patenka į Kurtuvėnų regioninio parko Bubių rekreacinę zoną, kurioje leidžiama plėtoti esamą ir numatoma kurti naują rekreacinę infrastruktūrą.

#### Susisiekimo ir inžinerinės infrastruktūros plėtra.

Bubių kaimas yra šalia pirmo rango magistralinio kelio E77 – valstybinės reikšmės magistralinio kelio A12 Ryga-Šiauliai—Tauragė-Kaliningradas. Pietvakarinėje kaimo dalyje Bubių teritoriją kerta krašto kelias Nr.215 Bubiai-Ramučiai. Šiaurinėje pusėje šalia Bubių kaimo teritorijos praeina rajoninis kelias Nr. 4014 Meškiai-Bubiai.

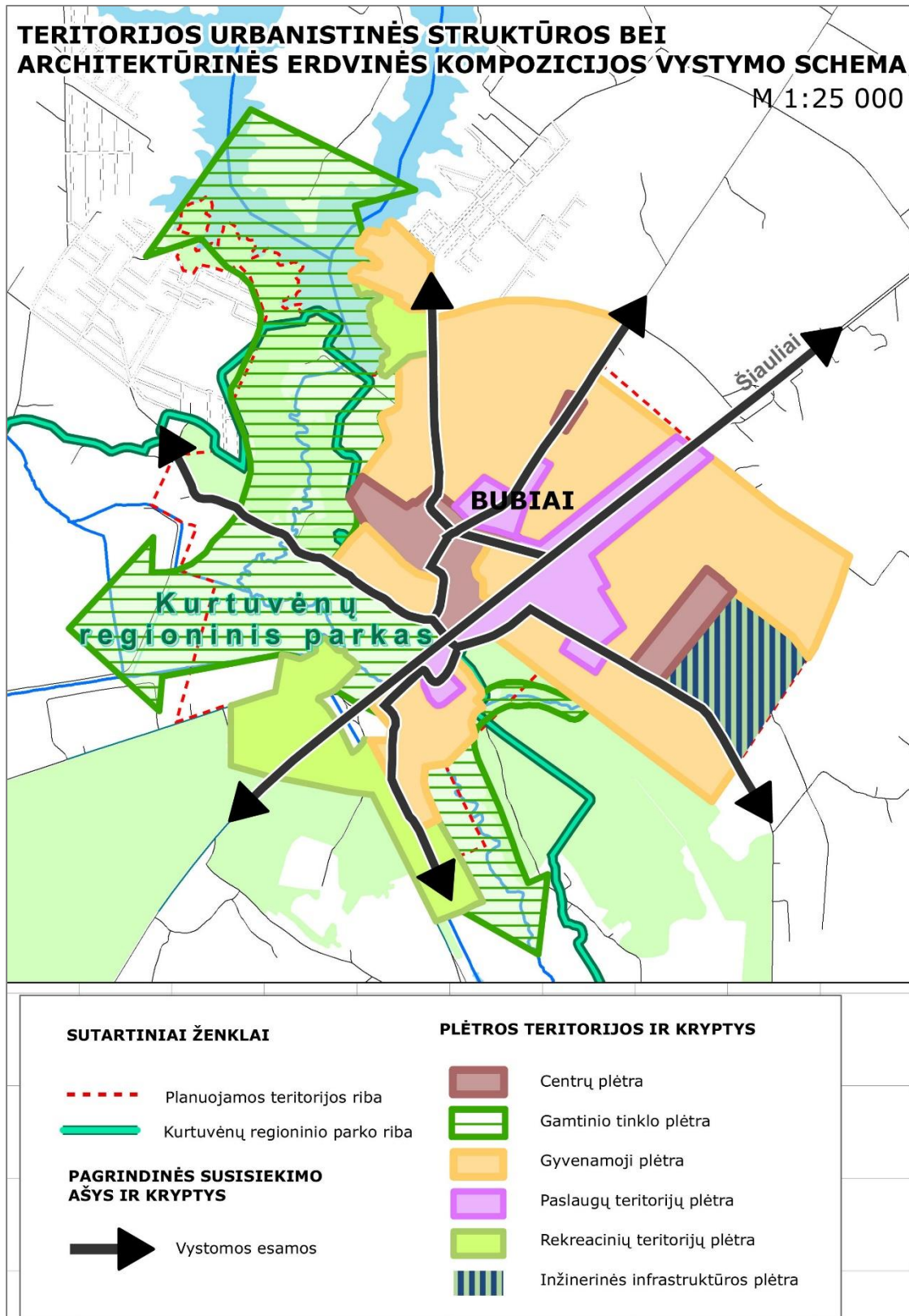
Abiejuose Bubių kaimo bendrojo plano koncepcijos variantuose siūloma papildyti susisiekimo infrastruktūrą, numatant naujas gatvių jungtis, bei naują pėsčiųjų ir dviračių takų tinklą, jungiantį atskiras kaimo dalis, rekreacijos vietas, viešąsias erdves, kultūros paveldo objektus. Prie naujai tiesiamų gatvių numatoma inžinerinės infrastruktūros plėtra.

Investicijos į kaimo vidinę ir išorinę susisiekimo sistemas sukurs naujos kokybės aplinką, patrauklią gyvenamųjų ir verslo teritorijų plėtrai, skatins aktyviau naudotis kaimo ir aplinkinių teritorijų rekreaciniais išteklių, o ilgalaikėje perspektyvoje darniai besivystančiame ir kompaktiškaime kaime dominuos ekologiška bei saugi dviračių ir pėsčiųjų vidinio susisiekimo sistema.



8.1.pav. Bubių kaimo plėtros koncepcijos variantai (1-asis – kairėje, 2-asis – dešinėje)

Apsvarsčius siūlomus variantus su Bubių seniūnu bei bendruomenės atstovais ir Šiaulių rajono savivaldybės specialistais, buvo nuspręsta suformuoti bendrą erdvinę Bubių plėtros koncepciją 3, kurioje panaudoti dviejų variantų atskiri fragmentai ir papildyti pasitarimų metu gautais pasiūlymais.



8.2.pav. Bubių kaimo plėtros koncepcijos trečias variantas

### Gyvenamųjų teritorijų plėtra

Trečiajame koncepcijos variante numatoma plėsti mažaaukštę vienbučių ir dvibučių gyvenamųjų pastatų su socialine infrastruktūra statybą, užbaigiant formuoti esamus gyvenamuosius kvartalus, užstatant tuščius tarpus tarp gatvių. Daugiausia šiuo metu užstatytų plotų yra kaimo šiaurinėje ir centrinėse dalyse. Didesnė dalis naujos plėtos teritorijų numatoma žemės ūkio paskirties plotuose, kur būtų keičiama tikslinė žemės naudojimo paskirtis. Čia gali būti nustatomi žemės naudojimo būdai: gyvenamosios ar komercinės.

Numatoma galima rezervinė gyvenamosios teritorijos plėtra rytinėje kaimo teritorijos dalyje. Nesant poreikiui gyvenamųjų teritorijų plėtrai, rezervinėse teritorijose toliau vystoma žemės ūkio veikla. Čia gali kurtis ūkininkų sodybos.

Paslaugų ir ūkio teritorijų plėtra. Siekiant subalansuoto gyvenamųjų ir darbo vietų pasiskirstymo kaime, teritorijos, skirtos pramonei, logistikai, gamybai, sandėliavimui išdėstomos patogiai pasiekiamose vietose, netoli esamų ir planuojamų pagrindinių gatvių bei įvertinus aplinkos taršos prevencines priemones. Paslaugų ir komercinės teritorijos plėtojamos Bubių centrinėje dalyje Šilojų ir Gluosnių gatvėse. Šalia magistralinio kelio A12 planuojama komercinės paskirties zona. Rytinėje kaimo dalyje komercinės ir paslaugų teritorijos planuojamos statmenai Bokšto gatvei, palei vandenvietės teritoriją.

Socialinės aplinkos plėtra koncepcijoje numatoma per investicijas į sveikatos priežiūros ir švietimo sistemų objektų materialinės bazės atnaujinimą, socialinio būsto kokybės ir prieinamumo gerinimą. Socialiniu požiūriu pilnavertės aplinkos kūrimas tiesiogiai susijęs su numatyta kaime gyvenamųjų teritorijų plėtra.

### Kaimo viešųjų erdvių, parkų ir skverų plėtra.

Trečiajame koncepcijos variante centrinėje gyvenvietės dalyje esančios bendrojo naudojimo žaliosios zonos plėtojamos Dubysos slėnio kryptimi, formuojant tampresnius viešųjų erdvių ryšius su Žemutiniais Bubiais. Nedideli skverai numatomi Gluosnių gatvėje ir kiekviename naujai formuojamame gyvenamajame kvartale. Kuriama patraukli pėsčiųjų, dviračių takų sistema, apjungianti įvairios paskirties objektus, paslaugas.

Turizmo ir rekreacijos plėtra. Trečiojo Bubių kaimo bendrojo plano koncepcijos varianto kryptis yra Bubių kaip buvusios dvaro sodybos su išvystytomis pažintinio ir pramoginio turizmo paslaugomis istorinės vietovės vystymas. Kaimo gyventojų laisvalaikio praleidimo galimybėms pajvairinti, aplinkinių teritorijų gyventojų bei turistų pritraukimui skatinti, numatomos rekreacinės teritorijos su išvystytos poilsio ir sporto infrastruktūros plėtra dviem kryptimis:

- vandens telkinio – Bubių tvenkinio - pakrantėje. Tai patraukli, rekreacijai tinkama zona su atsiveriančiomis plačiomis panoramomis. Projektuojamos dviračių bei pėsčiųjų takų trasos apjungia rekreacinės paskirties objektus. Sukuriama galimybė organizuoti dienos ar dviejų trukmės aktyvų poilsį. Numatomas paplūdimys, jame gali būti organizuojamos vandens pramogos.
- Kurtuvėnų regioniniame parke esančioje Bubių rekreacinėje zonoje plėtojama esama ir kuriama nauja rekreacinė infrastruktūra.

Susisiekimo ir inžinerinės infrastruktūros plėtra. Apibendrintoje trečiojoje Bubių bendrojo plano koncepcijoje siūloma papildyti susisiekimo infrastruktūrą, numatant naujas gatvių jungtis, bei naują pėsčiųjų ir dviračių takų tinklą, jungiantį atskiras kaimo dalis, rekreacijos vietas, viešąsias erdves, kultūros paveldo objektus. Prie naujai tiesiamų gatvių numatoma inžinerinės infrastruktūros plėtra.

## 9. PASEKMIŲ APLINKAI VERTINIMO METODAI IR PROBLEMOS

### 9.1. Vertinimo metodai.

Numatomi šie Bubių kaimo teritorijos bendrojo plano koncepcijos sprendinių vertinimo metodai:

- ekspertinis vertinimas, kurio metu įvairių sričių ekspertai pateiks išvadas dėl galimų reikšmingų pasekmių;
- atitinkamos literatūros ir kitų šaltinių apžvalga, pasinaudojant jau tyrinėtų analogiškų sprendinių pasekmių vertinimu.

### 9.2. Vertinimo problemos

Norint vertinti poveikį aplinkai, reikalinga turėti ne vienerių metų duomenis. Kadangi Lietuvoje nėra bendrojo planavimo lygmens dokumentams sukurta poveikio aplinkai stebėsenos sistemos duomenų bazė ir jos samprata, tai rengiant bendrąjį planą galima tik ateičiai apibrėžti indikatorius, pagal kuriuos galima bus vertinti aplinkos pokyčius. Tačiau apie tuos pokyčius kompetentingai bus galima spręsti, tikriausiai, tik po 10 metų, rengiant kitą bendrąjį planą. Praktiškai sprendimų pasekmių analizavimas plano rengimo eigoje yra beveik neįmanomas, nes įvairiuose šaltiniuose surandami duomenys gali būti (ir dažniausiai būna) skirtingi.

Atliekant saugomų teritorijų sistemos, gamtinio karkaso, bendro naudojimo ir rekreacinių teritorijų plėtros strateginį pasekmių aplinkai vertinimą buvo analizuojama įvairi teminė mokslinė literatūra, statistiniai duomenys, geoinformacinės duomenų bazės, ankstesnių metų Šiaulių rajono savivaldybės teritorijų planavimo bei kiti su plano rengimu susiję dokumentai. Gamtinės ataskaitos dalies vertinimas atliktas, vadovaujantis Planų ir programų strateginio pasekmių aplinkai vertinimo tvarkos aprašu.

Vertinimo sunkumus kėlė aplinkos oro, vandens ir dirvožemio kokybės tyrimų duomenų trūkumas, ribotos žinios apie antropogeninės veiklos apkrovą vandens telkiniams bei dirvožemiui, jos įtaką gamtinėms ekosistemoms. Daugelis sprendimų buvo grindžiami prielaidomis, kurios, trūkstant rajono biotos monitoringo duomenų, iki šiol nėra pagrįstos aiškiais įrodymais.

Valstybinio visuomenės sveikatos monitoringo sistema šalyje tebekuriama, todėl nėra patikimų duomenų apie žmonių sveikatos sutrikimus dėl aplinkos poveikio. Prieinami pernelyg apibendrinti sveikatos apsaugos statistiniai rodikliai dažnai neįvardina susirgimus sukėlusiu priežasčių, kurios gali būti reikšmingos vertinant strateginius sprendimus.

Vertinimo sunkumus sudaro duomenų apie gamtinę aplinką trūkumas. Dėl neatliekamų nuolatinių tyrimų ypač sunku vertinti aplinkos ekologinę kokybę ir galimą plano poveikį jos pokyčiams. Sudėtinga nustatyti reikšmingai paveiktas teritorijas, nesant tam nustatytų konkrečių kriterijų.

Problema, su kuria buvo susidurta atliekant strateginio pasekmių aplinkai vertinimo ataskaitą, yra duomenų apie esamus inžinerinius infrastruktūros objektus, taip pat grafinės medžiagos, trūkumas. Be to, surinktos informacijos atnaujinimas yra neoperatyvus.

Išskirtos ir pateiktos vertinimo problemos esminės įtakos ataskaitos rengimui neturėjo.

## 10. NUMATYTŲ TAIKYTI STEBĖSENOS (MONITORINGO) PRIEMONIŲ IR SRIČIŲ APRAŠYMAS

Patvirtinus Bubių kaimo bendrąjį planą, jo įgyvendinimo metu bus atliekamas dokumente numatytų tikslų ir priemonių įgyvendinimo monitoringas, vadovaujantis Lietuvos Respublikos aplinkos monitoringo įstatymu ir kitais, aplinkos monitoringo kryptis nustatančiais, teisės aktais. t.y. po tam tikro laikotarpio (arba periodiškai) stebima, ar tinkamai įgyvendinami planavimo dokumente numatyti sprendiniai, ar rengiant planą buvo tinkamai integruoti aplinkos apsaugos klausimai ir ar planavimo dokumento įgyvendinimas padeda siekti jame numatytų aplinkos apsaugos tikslų, tiriami

aplinkos apsaugos ir darnaus vystymosi aspektu (tikslu) pokyčiai, nuolat kaupiama ir analizuojama informacija, prognozuojami galimi pasikeitimai ir jų įtaka perspektyviniams procesams.

Bendrojo plano stebėsenai tikslinga panaudoti duomenis, kurie gaunami vykdant Aplinkos monitoringą pagal Aplinkos apsaugos ir Žemės gelmių įstatymų nuostatas. Duomenys suderinami ir imami iš visų trijų stebėsenos lygmenų: Valstybinio aplinkos monitoringo, savivaldybių aplinkos monitoringo, ūkio subjektų aplinkos monitoringo.

Bendrojo plano įgyvendinimo stebėseną turėtų apimti kasmetinės statistinės informacijos surinkimą, kaupimą bei analizę apie šias sritis:

Demografiniai rodikliai:

- kaimo gyventojų skaičiaus, gimstamumo ir mirtingumo, natūralaus gyventojų prieaugio kitimo tendencijos;
- migracijos mastai, jos priežastys bei pasekmės;
- gyventojų užimtumo rodikliai, užimtumas pagal atskiras ekonominės veiklos sritis;
- nedarbo lygio tendencijos, bedarbių įdarbinimas, vykdomų perkvalifikavimo ar kvalifikacijos programų efektyvumas;
- gyventojų išsilavinimo rodikliai, jų atitikimas darbo rinkai.

Ekonominiai rodikliai:

- naujai įsikūrusių įmonių skaičius, tame skaičiuje naudojančių vidutiniškai aukštas ir aukštas technologijas;
- tiesioginių užsienio ir materialinių investicijų skaičius, jų pasiskirstymas pagal ekonomines veiklas;
- įmonių skiriamos lėšos aplinkosauginėms priemonėms diegti;
- įmonių, įsidiegusių aplinkos kokybės vadybos sistemas, skaičius;
- įmonių, gavusių ES paramą veiklai modernizuoti, darbuotojų mokymams, aplinkosauginiams projektams, moksliniams tyrimams ir pan., skaičius;
- gyventojų pajamų kitimo tendencijos, pagrindiniai asmenų pajamų šaltiniai;
- darbo rinkos rodikliai: nedarbo lygis, bedarbių įdarbinimas, paklausiausios specialybės, prognozuojamas laisvų darbo vietų skaičius ir t. t.;
- persikvalifikavimo programose dalyvaujančių gyventojų skaičius;
- prekybos, apgyvendinimo ir maitinimo įstaigų skaičius;
- statybos apimtys kaime: išduotų statybos leidimų skaičius pagal atskirus objektus;
- turistų skaičius kaimo teritorijoje, jų apsistojimo trukmė, išleidžiamos pajamos.

Socialiniai rodikliai:

- mokinių skaičiaus kitimas kaimo mokykloje, mokymosi rezultatai bei pasiekimai;
- neformalaus ugdymo veiklų bei juose dalyvaujančių mokinių skaičius;
- pedagogų poreikis kaimo mokykloje;
- pedagogų išsilavinimo bei kvalifikacijos rodikliai;
- mokyklos atitikimas higienos normų reikalavimams, mokymo priemonių pakankamumas;
- gyventojų sergamumo rodikliai, apsilankymų gydymo įstaigose skaičius, vidutinė gulėjimo ligoninėje trukmė;
- psichikos, alkoholizmo, narkomanijos ir kitomis priklausomybės ligomis sergančių gyventojų skaičius;
- socialinių pašalpų gavėjų, jiems suteikiamų paslaugų skaičius, išmokų suma;
- kultūros renginių, meno kolektyvų, juose dalyvaujančių Bubių kaimo gyventojų skaičius;
- sportuojančių gyventojų, kultivuojamų sporto šakų, vykstančių varžybų skaičius, kaimo sportininkų pasiekimai;
- kriminogeninė situacija kaimo teritorijoje, nusikalstamumo tendencijos, nusikaltimų išaiškinimo rodiklis, vykdomų prevencijos programų skaičius;
- modernizuotų visuomeninių pastatų skaičius;

Aplinkosauginiai rodikliai:

- fizikinių ir cheminių dirvožemio, oro, vandens, biotos kokybės elementų kitimo tendencijos;
- išduotų taršos integruotos prevencijos ir kontrolės leidimų skaičius;
- aplinkosauginių pažeidimų skaičius ir pobūdis.

Siekiant vykdyti kokybišką bendrojo plano socialinės - ekonominės dalies sprendinių įgyvendinimo stebėseną, būtina tinkamai organizuoti statistinių duomenų rinkimą ir kaupimą. Rengiant plano sprendiniuose numatytus socialinės - ekonominės srities investicijų, techninius ir darbo projektus, galinčius turėti neigiamų pasekmių aplinkai, būtina atlikti poveikio aplinkai vertinimą ir parengti priemonių planus neigiamo poveikio mažinimui.

Bendrojo plano kultūros paveldo apsaugos sprendinių įgyvendinimo stebėseną (monitoringas) turėtų būti vykdoma pagal periodiškumo ir detalumo reikalavimus, nustatomus pagal paveldo objektų tipologiją, jų fizinę būklę, teisinę priklausomybę. Stebėsenos rezultatai, t. y. stebėjimo ir fiksavimo duomenys, vertingąsias savybes naikinančių ar žalojančių poveikių vertinimas, apibendrinimas ir prognozavimas, turėtų būti teikiami už kultūros paveldo vertybių apsaugą ir teritorijų planavimą atsakingoms institucijoms.

Bubių kaimo bendrojo plano koncepcinių inžinerinės infrastruktūros sprendinių įgyvendinimo pasekmių aplinkai stebėsenos rodikliai:

- vandens sunaudojimas, tūkst.m<sup>3</sup>/m;
- nuotekų (bendras ir išvalytų iki normatyvų) išleidimas į aplinką, tūkst. m<sup>3</sup>/m;
- nuotekų tvarkymo sistemomis besinaudojančių abonentų (gyventojų), %;
- gyventojų, besinaudojančių centralizuotomis geriamojo vandens sistemomis, %;
- paviršinio vandens monitoringo stočių, kuriose vandens kokybė atitinka gerą vandens būklę, % nuo bendro matavimo vietų skaičiaus pagal BDS<sub>7</sub> ir bendrąjį azotą (Nb);
- geros ekologinės būklės vandens telkinių skaičiaus pokytis, vnt.;
- teršalų išmetimas į aplinkos orą iš stacionarių šaltinių, pokytis t/m.;
- buities ir komunalinių atliekų surinkimas ir tvarkymas, t/m.

Atliekant sprendimų įgyvendinimo stebėseną, turi būti skatinamas duomenų apie besikeičiančią būklę rinkimas ir kaupimas, nes tai padėtų ateityje išvengti duomenų trūkumo problemos, su kuria buvo susidurta rengiant Bubių kaimo bendrąjį planą.

## 11. INFORMACIJOS SANTRAUKA

Bubių kaimo bendrojo plano koncepcijos strateginių pasekmių aplinkai vertinimo ataskaita parengta laikantis privalomos strateginio pasekmių aplinkai vertinimo ataskaitos sudėties, nurodytos Lietuvos Respublikos Vyriausybės patvirtintame „Planų ir programų strateginio pasekmių aplinkai vertinimo tvarkos apraše“. Strateginio pasekmių aplinkai vertinimo tikslas yra, remiantis strateginio pasekmių aplinkai vertinimo apimties nustatymo dokumentu, įvertinti galimas reikšmingas teigiamas bei neigiamas pasekmes, kurios gali įvykti įgyvendinus Bubių kaimo bendrojo plano koncepciją.

Ataskaitoje aprašomi bendrojo plano tikslai ir uždaviniai, sąsajos su kitais planais ir programomis, apibūdinama esama kaimo aplinkos būklė, teritorijos, kurios gali būti reikšmingai paveiktos, taip pat aplinkos strategijos prioritetingos kryptys, kurios yra aktualios sprendžiant aplinkos apsaugos problemas, pateikiami deklaruoti nacionaliniuose ir tarptautiniuose dokumentuose aplinkos apsaugos tikslai.

Bubių kaimo teritorijos vystymui pateikiami trys koncepcijos variantai. Visuose variantuose Bubiai vystomi kaip teritorija, turinti aukštą rekreacinį potencialą, gerai išvystytą susisiekimo infrastruktūrą. Dviejų pirmųjų variantų pagrindu buvo suformuotas trečias koncepcijos variantas, kuriam pritarė Šiaulių rajono savivaldybės administracija.

Visuose trijuose koncepcijos variantuose kaimo centrinės dalies struktūros ir gamtinio tinklo plėtros kryptys bei tipai yra panašūs. Su magistralinio kelio atskirtomis kaimo dalimis siūloma formuoti tampresnius ir saugesnio susisiekimo ryšius. Siūlomose urbanizuoti teritorijose numatoma susisiekimo ir inžinerinių tinklų plėtra, skatinamas kaime dviračių ir pėsčiųjų susisiekimas, įjungiant į tinklą ir potencialias viešąsias erdves. Paslaugų teritorijų plėtra Bubiuose atlieka svarbų vaidmenį, formuojant kaimo kaip tranzitinės ir kaip Šiaulių miesto aglomeracinio poveikio teritorijos viziją.

Bubių bendrojo plano koncepcijoje užstatymo bei infrastruktūros plėtra numatoma šiaurės rytų kryptimi. Gamtinio karkaso vertingiausiose teritorijose (regioninės svarbos migraciniame koridoriuje bei geoekologinėje takoskyroje) nėra numatoma urbanistinės plėtros, čia saugomos gamtinės kraštovaizdžio struktūros ir elementai, gamtos paveldo objektai. Todėl galima teigti, kad koncepcijoje siūloma urbanistinė plėtra neturėtų neigiamos įtakos gamtinio karkaso teritorijai.

Rengiant ataskaitą buvo susidurta su įvairiais vertinimo sunkumais, tačiau šios problemos neturi ženklios įtakos atlikto poveikio aplinkai vertinimo kokybei ir rezultatams.

Patvirtinus Bubių kaimo teritorijos bendrąjį planą, jo įgyvendinimo metu bus atliekamas dokumente numatytų tikslų ir priemonių įgyvendinimo monitoringas (vadovaujantis Lietuvos Respublikos aplinkos monitoringo įstatymu), t. y. po tam tikro laikotarpio (arba periodiškai) stebima, ar tinkamai įgyvendinami planavimo dokumente numatyti sprendiniai, ar rengiant planą buvo tinkamai integruoti aplinkos apsaugos klausimai ir ar planavimo dokumento įgyvendinimas padeda siekti jame numatytų aplinkos apsaugos tikslų, tiriami aplinkos apsaugos ir darnaus vystymosi aspektų (tikslų) pokyčiai, nuolat kaupiama ir analizuojama informacija, prognozuojami galimi pasikeitimai ir jų įtaka perspektyviniams procesams.

## Suvestinis plano įgyvendinimo pasekmių reikšmingumo aplinkai vertinimas

1 priedas

Žemiau pateikiamas Bubių kaimo bendrojo plano koncepcijos įgyvendinimo tikėtinos reikšmingos trumpalaikės, ilgalaikės teigiamos ir neigiamos pasekmės aplinkai, biologinei įvairovei, visuomenei ir jos sveikatai, gyvūnijai, augalijai, dirvožemiui, vandeniui, orui, klimatui, materialiajam turtui, kultūros paveldui, kraštovaizdžiui. Pasekmių vertinimui priimti tokie žymėjimai:

- + tikėtinos reikšmingos teigiamos pasekmės,
- tikėtinos reikšmingos neigiamos pasekmės,
- +/- tikėtinos tiek teigiamos tiek neigiamos pasekmės,
- 0 nenumatoma reikšmingu pasekmių,
- ? nepakanka informacijos.

**Suvestinio Bubių kaimo bendrojo plano koncepcijos įgyvendinimo pasekmių reikšmingumo aplinkai vertinimo lentelė**

Koncepcijos variantas	Reikšmingų poveikių charakteristika	Galimos reikšmingos pasekmės aplinkos komponentams								Koncepcijos (varianto) komentaras.
		Bioįvairovei ir ekotinklui	Gamtiniam karkasui ir kraštovaizdžiui	Kultūros paveldui ir jo visumai	Visuomenei ir jos sveikatai	Vandeniui ir dirvožemiui	Orui	Klimatui	Materialiajam turtui	
1	2	3	4	5	6	7	8	9	10	11
<b>URBANISTINĖ PLĖTRA</b>										
<b>1 variantas</b>	Trumpalaikis	+/-	+/-	0	0	0	0	0	+	Formuojama išplėstinė kaimo plėtra. Saugoma centrinės kaimo dalies gatvių struktūra. Gyvenamųjų teritorijų plėtra planuojama pietryčių, šiaurės, šiaurės rytų kryptimis – formuojami nauji kvartalai ir užpildomi tušti tarpai gatvių perimetruose. Numatoma, kad komercinės ir paslaugų teritorijos plėtosis kaimo centrinėje dalyje ir rytinėje kaimo dalyje palei Bokšto gatvę. Kurtuvėnų regioniniame parke plėtra numatoma Žemutinių Bubių gyvenamojo prioriteto funkcinėje zonoje.
	Vidutinio laikotarpio	0	+	0	+	+	0	0	+	
	Ilgalaikis	0	+	+	+	+	0	0	+	
	Sinergetinis	0	+	+	+	+	0	0	+	
	Kaupiamasis	0	0	+	+	+	0	0	+	
<b>2 variantas</b>	Trumpalaikis	+/-	+/-	0	0	0	0	0	+	Formuojama išplėstinė kaimo plėtra. Saugoma centrinės kaimo dalies gatvių struktūra. Gyvenamųjų teritorijų plėtra planuojama pietryčių, šiaurės, šiaurės rytų kryptimis – formuojami nauji kvartalai ir užpildomi tušti tarpai gatvių perimetruose. Numatoma, kad komercinės ir paslaugų teritorijos plėtosis kaimo rytinėje dalyje šalia magistralinio kelio A12 ir teritorijoje statmenai
	Vidutinio laikotarpio	0	+	0	+	+	0	0	+	
	Ilgalaikis	0	+	+	+	+	0	0	+	
	Sinergetinis	0	+	+	+	+	0	0	+	



	Kaupiamasis	0	0	+	+	+	0	0	+	Bokšto gatvei. Kurtuvėnų regioniniame parke plėtra numatoma Žemutinių Bubių gyvenamojo prioriteto funkcinėje zonoje.
<b>3 variantas</b>	Trumpalaikis	+/-	+/-	0	0	0	0	0	+	Formuojama išplėstinė kaimo plėtra. Gyvenamųjų teritorijų plėtra planuojama pietryčių, šiaurės, šiaurės rytų kryptimis – formuojami nauji kvartalai ir užpildomi tušti tarpai gatvių perimetruose. Numatoma, kad komercinės ir paslaugų teritorijos plėtosis kaimo šiaurės rytinėje dalyje šalia magistralinio kelio A12 ir rytinėje kaimo dalyje statmenai Bokšto gatvei. Mišrios centro ir gyvenamosios paskirties teritorijos plėtojamos jau susiformavusioje kaimo centrinėje dalyje. Kurtuvėnų regioniniame parke plėtra numatoma Žemutinių Bubių gyvenamojo prioriteto funkcinėje zonoje. Gamtinio karkaso vertingiausiose teritorijose (regioninės svarbos migraciniame koridoriuje bei geoekologinėje takoskyroje) nėra numatoma urbanistinės plėtros, čia saugomos gamtinės kraštovaizdžio struktūros ir elementai, gamtos paveldo objektai.
	Vidutinio laikotarpio	0	+	0	+	+	0	0	+	
	Ilgalaikis	0	+	+	+	+	0	0	+	
	Sinergetinis	0	+	+	+	+	0	0	+	
	Kaupiamasis	0	0	+	+	+	0	0	+	
<b>SOCIALINĖ – EKONOMINĖ APLINKA</b>										
<b>Bendras</b>	Trumpalaikis	+/-	+/-	0	+/-	0	0	0	+	Socialinė plėtra numatoma per socialinės infrastruktūros, socialinių kompleksų teritorijų išskyrimą, visuomenės poreikiams tenkinti skirtų erdvių ir infrastruktūros plėtrą. Siekiant naujų investicijų pritraukimo, darbo vietų sukūrimo, subalansuoto gyvenamųjų ir darbo vietų pasiskirstymo kaime, teritorijos, skirtos logistikai, gamybai, sandėliavimui išdėstomos patogiai pasiekiamose vietose, atsižvelgiant į higienos normų reikalavimus. Vyrauja vakarų-pietvakarių vėjo kryptys, todėl paslaugų teritorijos planuojamos rytinėje ir pietrytinėje kaimo dalyse, prie magistralinio kelio. Pastarojoje paslaugų plėtros teritorijos nuo numatomų gyvenamųjų namų plėtros zonų aplinkosauginiais tikslais apjuosiamos želdynų juostomis.
	Vidutinio laikotarpio	0	+/-	0	+/-	0	0	0	+	
	Ilgalaikis	0	0	0	+/-	0	0	0	+	
	Sinergetinis	0	0	0	+/-	0	0	0	+	
	Kaupiamasis	0	0	0	+/-	0	0	0	+	
<b>ŽELDYNŲ SISTEMA</b>										
<b>Bendras</b>	Trumpalaikis	+	+	0	+	+	+	0	0	Bubių kaimo vakarinė ir pietvakarinė dalis patenka į saugomą teritoriją – Kurtuvėnų regioninį parką. Dubysos slėnis formuoja regioninės svarbos migracinį koridorių. Siekiant užtikrinti pilnavertę gamtinio kraštovaizdžio apsaugą Bubių kaimiškajame kraštovaizdyje numatoma želdynų plėtra. Esamos žaliosios zonos tausojamos ir prižiūrimos, skiriamas dėmesys jų kokybei gerinti, planuojami plotai želdynams gyvenamuosiuose kvartaluose
	Vidutinio laikotarpio	+	+	0	+	+	+	+	+	
	Ilgalaikis	+	+	0	+	+	+	+	+	

	Sinergetinis	+	+	+	+	+	+	+	+	bei magistralinio kelio A12 apsaugos zonoje, Bubių tvenkinio pakrantėje. Siūdoma įrengti pėsčiųjų ir dviratininkų takų tinklą, apjungiantį rekreacinius objektus bei bendro naudojimo žaliuosius plotus.
	Kaupiamasis	+	+	0	+	+	+	+	+	
<b>SUSISIEKIMO SISTEMA</b>										
<b>Bendras</b>	Trumpalaikis	+/-	+/-	0	+/-	+/-	+/-	0	0	Konceptijoje siūdoma formuoti vientisą ir kokybišką gatvių tinklą, numatant naujas gatves plečiamoje gyvenamojoje teritorijoje, gerinant esamų gatvių techninę būklę. Planuojamas dviračių ir pėsčiųjų takų tinklas, jungiantis atskiras Bubių kaimo teritorijos dalis, kultūros paveldo objektus, rekreacijos vietas. Bubių kaimo dalyje, esančioje Kurtuvėnų regioniniame parke saugomas susiklostęs gatvių gatvių tinklas, numatomas kelių kokybės gerinimas.
	Vidutinio laikotarpio	0	+/-	+	+	0	+	+	+	
	Ilgalaikis	0	0	+	+	0	+	+	+	
	Sinergetinis	0	0	+	+	0	+	+	+	
	Kaupiamasis	0	0	+	+	0	+	+	+	
<b>INŽINERINĖ INFRASTRUKTŪRA</b>										
<b>Bendras</b>	Trumpalaikis	+/-	+/-	+/-	+	0	0	0	+	Konceptijoje siūdoma inžinerinė infrastruktūra išdėstoma kompaktiškai, palei naujas gatves, gerinama esamos infrastruktūros būklė.
	Vidutinio laikotarpio	0	0	0	+	+	0	0	+	
	Ilgalaikis	0	0	0	+	+	+	0	+	
	Sinergetinis	0	0	0	+	+	+	0	+	
	Kaupiamasis	0	0	0	+	+	+	0	+	

