



ŠIAULIŲ RAJONO AUKŠTELKĖS KAIMO BENDRASIS PLANAS

STRATEGINIO PASEKMIŲ APLINKAI VERTINIMO ATASKAITA

Planavimo organizatorius:

Šiaulių rajono savivaldybės
administracijos direktorius,
Vilniaus g. 263, 76337 Šiauliai

Plano rengėjas:

Valstybės įmonės Valstybės žemės fondo
Kraštotvarkos ir teritorijų planavimo skyrius,
Konstitucijos pr. 23-401, A korpusas, 08105 Vilnius

Vilnius, 2015

OBJEKTAS: Aukštelkės kaimo teritorija

PLANAS: Šiaulių rajono Aukštelkės kaimo bendrasis planas

PLANAVIMO RŪŠIS IR LYGMUO: vietovės lygmens bendrasis planas

PLANAVIMO ORGANIZATORIUS: Šiaulių rajono savivaldybės administracijos
direktorius

TURINYS: I. Tekstinė dalis

1. Aiškinamasis raštas

II. Grafinė dalis

1. Teritorijos naudojimo funkcinių prioritetų brėžinys. M 1:5 000. 1 variantas

2. Teritorijos naudojimo funkcinių prioritetų brėžinys. M 1:5 000. 2 variantas

ŠIAULIŲ RAJONO AUKŠTELKĖS KAIMO BENDRASIS PLANAS		
STRATEGINIO PASEKMIŲ APLINKAI VERTINIMO ATASKAITA		
Plano rengėjas	VALSTYBĖS IMONĖ VALSTYBĖS ŽEMĖS FONDAS KRAŠTOTVARKOS IR TERITORIJŲ PLANAVIMO SKYRIUS Konstitucijos pr. 23-401, A korpusas, LT-08105 Vilnius; tel. (8 5) 261 8856; tel./faksas (8 5) 262 1672	Sutarties Nr. SR-119 Data 2014-09-02
	Skyriaus viršininkė: Rita Palčiauskaitė Grupės vadovė: Aušra Kitovienė Projekto vadovas: Dainius Kitovas (atest. Nr. A941) Inžinierė: Gerda Kraučiuinė	A. V.

TURINYS

Tekstinė dalis	
Įvadas	4
1. Aukštelkės kaimo bendrojo plano apibūdinimas	4
1.1. Bendrojo plano tikslai	4
1.2. Bendrojo plano sąsaja su kitais planais ir programomis	5
2. Esama aplinkos būklė ir jos pokyčiai, jeigu Aukštelkės kaimo bendrasis planas nebus įgyvendintas	8
3. Teritorijų, kurios gali būti reikšmingai paveiktos aplinkos charakteristikos	14
4. Su Aukštelkės kaimo bendruoju planu susijusios aplinkos apsaugos problemos	15
5. Tarptautiniu arba nacionaliniu lygmeniu nustatyti aplinkos apsaugos tikslai, susiję su Aukštelkės kaimo bendruoju planu	18
6. Plano įgyvendinimo galimų pasekmių reikšmingumas ir įvertinimas	21
7. Priemonės reikšmingoms neigiamoms pasekmėms aplinkai išvengti, sumažinti ar kompensuoti	22
8. Aukštelkės kaimo bendrojo plano koncepcijos alternatyvos	23
9. Vertinimo problemos	31
10. Numatytų taikyti stebėsenos (monitoringo) priemonių aprašymas	31
11. Informacijos santrauka	33
Priedai	
1 priedas. Suvestinis plano įgyvendinimo pasekmių reikšmingumo aplinkai vertinimas.	35
Grafinė dalis	
2 brėžiniai. Koncepcija. Teritorijos naudojimo funkciniai prioritetai M 1: 5 000	38

Įvadas

Šiaulių rajono Aukštelkės kaimo bendrasis planas rengiamas vadovaujantis LR Teritorijų planavimo įstatymu, Šiaulių rajono savivaldybės tarybos 2013 m. vasario 21 d. sprendimu Nr.T-20 „Dėl pritarimo rengti ir įgyvendinti projektus Šiaulių rajono kaimų bendrųjų planų parengimui pagal priemonę „Teritorijų planavimas“ ir dalinio finansavimo”, 2014 m. vasario 24 d. Šiaulių rajono savivaldybės administracijos Architektūros ir urbanistikos skyriaus vedėjos patvirtintomis planavimo sąlygomis Aukštelkės kaimo bendrojo planavimo dokumentui rengti Nr. PS-36(16.1), kompleksinio teritorijų planavimo dokumentų rengimo taisyklėmis, patvirtintomis LR Aplinkos ministro 2014 m. sausio 2 d. įsakymu Nr.D1-8 „Dėl kompleksinio teritorijų planavimo dokumentų rengimo taisyklių patvirtinimo“.

Bendrojo plano rengėju viešo konkurso būdu išrinkta valstybės įmonė Valstybės žemės fondas.

Planuojamos teritorijos plotas – 270 ha.

Aukštelkės kaimo bendrasis planas yra teritorijų kompleksinio planavimo dokumentas, kuriame, atsižvelgiant į teritorijos specifiką ir iškeltus planavimo uždavinius, nustatoma planuojamos teritorijos vystymo erdvinė koncepcija ir teritorijos naudojimo bei apsaugos principai.

Bendrojo plano strateginis pasekmių aplinkai vertinimas (toliau – SPAV) atliekamas pagal *Planų ir programų strateginio pasekmių aplinkai vertinimo tvarkos aprašą* patvirtintą 2004-08-22 Lietuvos Respublikos Vyriausybės nutarimu Nr. 967 „Dėl planų ir programų strateginio pasekmių aplinkai vertinimo tvarkos aprašo patvirtinimo“.

SPAV tikslai yra patobulinti strateginius sprendinius, užtikrinti konsultavimąsi su valstybės ir savivaldybės institucijomis bei visuomene, nustatyti geriausias alternatyvas, minimizuoti neigiamą ir optimizuoti teigiamą poveikį aplinkai, kompensuoti vertingų aplinkos komponentų ir savybių praradimą, nustatyti neviršytinus aplinkosauginius limitus, kuriuos pažeidus, galimas negrįžtamas neigiamas poveikis.

1. Aukštelkės kaimo bendrojo plano apibūdinimas

1.1. Bendrojo plano tikslai

Šiaulių rajono Aukštelkės kaimo bendrojo plano rengimo tikslai:

Teritorijų planavimo dokumento uždaviniai:

- 1) detalizuoti Šiaulių rajono teritorijos bendrajame plane numatytus Aukštelkės kaimo teritorijos sprendinius;
- 2) suformuoti kaimo teritorijos darnaus vystymo koncepciją, nustatyti teritorijos tvarkymo, naudojimo ir apsaugos prioritetus, teritorijų funkcines zonas, nurodančias teritorijos integruotumą ir ypatumus;
- 3) tobulinti istoriškai susiklosčiusią kaimo urbanistinę struktūrą, formuoti tūrinę erdvę, kompoziciją;
- 4) numatyti teritorijų gyvenimo ir aplinkos kokybę gerinančias priemones, formuoti bendrojo naudojimo želdinių bei apsauginių želdinių sistemą;
- 5) nustatyti kaimo teritorijas, kurioms privaloma rengti ar keisti detaliuosius planus, nustatyti šios teritorijos naudojimo, tvarkymo, apsaugos prioritetus ir veiklos juose apribojimus;
- 6) plėtoti kaimo inžinerinę, susisiekimo ir kitą visuomenės poreikiams tenkinti reikalingą infrastruktūrą; parengti gatvių tinklą numatytos plėtros teritorijoje;
- 7) numatyti priemones, racionaliam gamtos išteklių naudojimui, kraštovaizdžio tvarkymui, ekologiškai pusiausvyrai, gamtinio karkaso formavimui, gamtos ir kultūros paveldo objektų išsaugojimui;
- 8) rezervuoti teritorijos komunikacinių koridorių ir kitų visuomenės poreikiams reikalingų objektų statybai;
- 9) suformuoti naujas Aukštelkės kaimo ribas.

Planavimo organizatorius:

Šiaulių rajono savivaldybės administracijos direktorius (Vilniaus g. 263, 76337 Šiauliai, tel. (8 41) 596 642, (8 41) 596 655, faksas (8 41) 41 523 886, el. paštas priimamasis@siauliuraj.lt, interneto puslapis <http://www.siauliai-r.sav.lt/>).

Plano rengėjas:

Valstybės įmonės Valstybės žemės fondo Kraštotvarkos ir teritorijų planavimo skyrius (Konstitucijos pr. 23-401, A korpusas, 08105 Vilnius, tel. (8 5) 261 8856; tel./faksas (8 5) 262 1672, el. paštas, interneto puslapis <http://www.vzf.lt/>). Projekto vadovas – Dainius Kitovas.

Aukštelkės kaimo bendrojo plano terminai yra šie: nuo 2014-09-02 iki 2015-09-02 (gali būti pratęstas 2 mėn.).

Bendrojo plano dokumentų rengimas finansuojamas Šiaulių rajono savivaldybės administracijos ir Europos Sąjungos struktūrinių fondų lėšomis.

Šiaulių rajono Aukštelkės kaimo bendrasis planas skiriamas:

- Savivaldybei – planuoti kaimo socialinės, susisiekimo, inžinerinės infrastruktūros, gyvenamųjų teritorijų plėtrą, formuoti viešųjų erdvių sistemą, apibrėžti gamtos ir kultūros objektų apsaugos prioritetus.
- Investuotojams – pasirinkti tinkamas teritorijas įvairioms veiklos rūšims plėtoti (verslui, prekybai, paslaugoms).
- Bendruomenei – suvokti kaimo plėtros perspektyvą, daryti įtaką plėtrai, dalyvauti planavimo procese.
- Planuotojams – kryptingai rengti detaliuosius bei specialiuosius planavimo dokumentus, išvengti prieštaravimo tarp jų.

1.2. Bendrojo plano sąsaja su kitais planais ir programomis

Lietuvos Respublikos teritorijos bendrajame plane Aukštelkės kaimas nėra išskiriamas kaip didesnę reikšmę šalies ar regiono mastu turintis urbanistinio karkaso elementas. Lietuvos Respublikos teritorijos bendrajame plane palei magistralinį kelią *žymima urbanistinė I lygmens IB kategorijos šalies integracijos ašis*, kertanti planuojamą teritoriją.

Lietuvos Respublikos, Šiaulių apskrities ir Šiaulių rajono savivaldybės teritorijų bendruosiuose planuose Aukštelkės kaimas patenka į *aglomeruojančio poveikio su Šiaulių miestu arealą*.

Šiaulių rajono savivaldybės bendrajame plane didžioji Aukštelkės kaimo teritorijos dalis priskiriama 96/K indeksu pažymėtai tvarkymo zonai, kuriai numatyti šie specialieji reglamentai: T3, U3, U7, U9, N2. Šiauriau magistralinio kelio esanti kaimo dalis priskiriama 97/K indeksu pažymėtai tvarkymo zonai, kuriai numatyti panašūs specialieji reglamentai: T3, Mr, U3, U7, U9, N2. Į šiaurės rytus nuo Aukštelkės tvenkinio nutolusi planuojamos teritorijos dalis patenka į 91/M indeksu pažymėtą tvarkymo zoną, kuriai numatyti šie specialieji reglamentai: ŽgŪ, Mū.

T3 indeksu pažymėtose zonose taikoma gamtinio *kraštovaizdžio formavimo kryptis yra regeneracinė-restauracinė*, susijusi su sudėtingų renatūralizacinių priemonių įgyvendinimu ir nauju ekologizuotu požiūriu į šių teritorijų naudojimą. U3 - *nekatégorizuoto gyvenamųjų vietovių tinklo centrų tolygi sklaida savivaldybės teritorijoje esamų kaimų pagrindu*. U7 - *esamų urbanizuotų vietovių išlaikymas ir naujų plėtra, vadovaujantis gamtinio karkaso nuostatais*. U9 - *naujų urbanizuotų vietovių formavimas Šiaulių miesto aglomeracinio poveikio zonoje, esamos žemės ūkio tikslinės žemės paskirties keitimui į kitą paskirtį ir į visus naudojimo būdus/pobūdžius*. Likę N2, ŽgŪ, Mū indeksai nusako gėlo vandens išteklių teritorijos tvarkymo, intensyvios žemės ir miškų ūkio veiklos plėtojimo, rekreacijos ir kaimo turizmo vystymo reglamentus.

Pagal inžinerinės infrastruktūros ir susisiekimo reglamentus analizuojama teritorija priskirta urbanizuotos teritorijos plėtros zonai, kurioje numatomas *įvairių inžinerinių tinklų vystymas*.

Vertinant gamtinio tinklo elementų sklaidą ir svarbą analizuojama teritorija Lietuvos ir Šiaulių apskrities bendruosiuose planuose patenka į *gamtinio karkaso elementų perdangos zoną*, kur sutinkamos nacionalinės svarbos gamtinio karkaso ašys – geoeologinės takoskyros.

Šiaulių rajono savivaldybės teritorijos bendrajame plane konkretizuotas aukštesnio lygmens bendraisiais planais išskirtas gamtinio karkaso tinklas. Pagal jį didžioji planuojamos teritorijos dalis yra *mažai reikšmingoje vietinio lygmens gamtinio karkaso struktūroje*. Čia esančias užstatytas ir žemės ūkio teritorijas galima vertinti kaip pažeistas gamtinio karkaso teritorijas. Natūrali kraštovaizdžio struktūra suardyta, joms sudėtinga vykdyti ekologinio kompensavimo funkcijas.

Gamtiniu požiūriu kompensacinį vaidmenį atlieka kaimą iš visų pusių (išskyrus šiaurės vakarinę) supančios svarbios gamtinio karkaso sudedamosios: pietiniu gyvenvietės pakraščiu ir šiaurine jos dalimi kitapus magistralės praeina *geoekologinė takoskyra*. Į Aukštelkės teritoriją patenkanti miško dalis priskiriama nacionalinės svarbos geoekologinei takoskyrai, kuriai nustatytas T1 režimas – turi būti išlaikomas ir saugomas esamas kraštovaizdžio natūralumas. Pietrytinis gyvenvietės pakraštys Sodybų gatvės gale link miško bei šiaurinė dalis kitapus magistralės patenka į rajoninio lygmens geoekologinę takoskyrą, kurios režimas T3 – turi būti gražinami ir gausinami kraštovaizdžio natūralumą atkuriantys elementai.

Vertinant ekologinio tinklo dalis, tuo pačiu arealu kaip ir regioninės svarbos migracinis koridorius, Aukštelkės pietine riba praeina ir *europinės svarbos ekologinis koridorius* (bioekologinė jungtis) – europinės svarbos Ventos slėnio ekologinio koridoriaus ruožas Šiaulių rajono savivaldybės teritorijoje. Aukštelkės kaimas migraciniais ryšiais jungiasi su Ventos upe, ir jei pati planuojama teritorija nėra reglamentuojama gamtinio karkaso atžvilgiu, visgi jos gretimybėse esantys gamtiniai arealai turi svarbią regioninę, nacionalinę ir net europinę reikšmę. Arealas I – mažo rekreacinio potencialo arealas.

Kultūriniu požiūriu Aukštelkė turi nedidelę reikšmę. 2015 m. balandžio 21 d. Kultūros vertybių registro duomenimis Aukštelkės kaimo teritorijoje *nėra saugomų kultūros paveldo objektų*. Į kaimo teritoriją patenka vienas iš svarbių kultūrinio turizmo objektų – Aukštelkės šv. Antano Paduviečio bažnyčia, kuri nėra saugoma.

Aukštelkės kaimas su apylinkėmis Šiaulių rajono bendrajame plane priskiriamas *mažo rekreacinio potencialo arealui*, sudarančiam lokalinės svarbos rekreacinę sistemą. Vystytinos rekreacijos rūšys – pažintinis turizmas, poilsis gamtoje, piligriminis turizmas.

Pro kaimą praeina svarbiausi turistų judėjimo keliai: tranzitiniai dviračių keliai Jelgava-Žagarė-Šiauliai-Raseiniai-Marijampolė-Lazdijai-Seinai, Palanga-Telšiai-Šiauliai-Panevėžys-Dūkštas-Breslauja, žiedinis Saulės dviračių kelias, regioninis turizmo maršrutas „Vidurio Lietuvos parkų žiedas“.

Aukštelkės kaimas, kaip didžiausias Aukštelkės seniūnijos kaimas, seniūnaitijos centras, svarbus lokaliniame lygmenyje. Aukštelkės seniūnaitijai priklauso Aukštelkės, Pailių, Raizgių, Beržynės, Juozapaičių gyvenamosios vietovės.

Rengiant Aukštelkės kaimo plėtros koncepciją, buvo įvertinti šiai teritorijai galiojantys teritorijų planavimo dokumentai:

Bendrieji planai:

- LR teritorijos bendrasis planas, patvirtintas Lietuvos Respublikos Seimo 2002-10-29 nutarimu Nr. 9-1154;
- Šiaulių apskrities bendrasis (generalinis) planas, patvirtintas Lietuvos Respublikos Vyriausybės 2008-09-24 nutarimu Nr. 1042;
- Šiaulių rajono savivaldybės teritorijos bendrasis planas, patvirtintas Šiaulių rajono savivaldybės tarybos 2008-07-03 sprendimu Nr. T-199.

Specialieji planai:

- Vandens tiekimo ir nuotekų tvarkymo infrastruktūros plėtros Šiaulių rajono savivaldybės teritorijoje plėtros specialusis planas, patvirtintas Šiaulių rajono savivaldybės tarybos 2010-03-25 sprendimu Nr. T-107, su vėlesniais pakeitimais;
- Šiaulių rajono savivaldybės nekilnojamojo kultūros paveldo tinklų schema, patvirtinta LR Kultūros ministro 2009-04-24 įsakymu Nr. ĮV-201;
- Šiaulių rajono susisiekimo sistemos specialusis planas, patvirtintas Šiaulių rajono savivaldybės tarybos 2012-05-17 sprendimu Nr. T-132;

- Šiaulių rajono vandenviečių sanitarinių apsaugos zonų (SAZ) specialusis planas, patvirtintas Šiaulių rajono savivaldybės tarybos 2011-07-21 sprendimu Nr. T-216, reg. Nr. 000912000614;
- Bubių ir Aukštrakių vandenviečių sanitarinių apsaugos zonų (SAZ) specialusis planas, patvirtintas Šiaulių rajono savivaldybės tarybos 2010-03-25 sprendimu Nr. T-107, reg. Nr. 000912000402;
- Mobiliojo ryšio bazinių stočių išdėstymo Šiaulių rajone specialusis planas, patvirtintas Šiaulių rajono savivaldybės tarybos 2010-08-26 sprendimu Nr. T-250, reg. Nr.000912000481;
- Degalinių išdėstymo Šiaulių rajone specialusis planas, patvirtintas Šiaulių rajono savivaldybės tarybos 2002-09-09 sprendimu Nr.T-251, reg. Nr. 02025;
- Šilumos ūkio Šiaulių rajono specialusis planas, patvirtintas Šiaulių rajono savivaldybės tarybos 2013-02-21 sprendimu Nr. T-45.

Kiti teritorijų planavimo dokumentai:

- Šiaulių rajono savivaldybės atliekų tvarkymo planas 2014-2020 metams, patvirtintas 2014-10-30 Šiaulių rajono savivaldybės tarybos sprendimu Nr. T-278;
- Šiaulių rajono savivaldybės konteinerių aikštelių išdėstymo principinė schema;
- Šiaulių rajono želdynų ir želdinių inventorizacijos bei tvarkymo programos 2012-2016 metų medžiaga;
- Detalieji planai;
- Kiti LR teisės aktai, Šiaulių rajono savivaldybės tarybos sprendimai, Šiaulių rajono savivaldybės administracijos įsakymai, statybos techniniai reglamentai bei planavimo sąlygose nurodyti teisės aktai ir planavimo dokumentai.

Aukštelkės kaimo bendrasis planas siejasi su galiojančiomis strategijomis ir programomis:

- Ilgalaikė (iki 2025 metų) Lietuvos transporto sistemos plėtros strategija, patvirtinta 2005 m. birželio 23 d. LR Vyriausybės nutarimu Nr. 692 „Dėl ilgalaikės (iki 2025 metų) Lietuvos transporto sistemos plėtros strategijos patvirtinimo“;
- Lietuvos būsto strategija, patvirtinta 2004 m. sausio 21 d. LR Vyriausybės nutarimu Nr. 60 „Dėl Lietuvos būsto strategijos patvirtinimo“. Strategijos nuostatų įgyvendinimo laikotarpis – iki 2020 metų;
- Lietuvos Respublikos kraštovaizdžio politikos krypties aprašas, patvirtintas 2004 m. gruodžio 1 d. LR Vyriausybės nutarimu Nr.1526 „Dėl Lietuvos Respublikos kraštovaizdžio politikos krypties aprašo patvirtinimo“;
- Lietuvos ūkio (ekonomikos) plėtros iki 2015 metų ilgalaikė strategija, patvirtinta 2002 m. lapkričio 12 d. LR Seimo nutarimu Nr.IX-1187 „Dėl valstybės ilgalaikės raidos strategijos“;
- Nacionalinė darnaus vystymosi strategija, patvirtinta 2003 m. rugsėjo 11 d. LR Vyriausybės nutarimu Nr. 1160 „Dėl nacionalinė darnaus vystymosi strategijos patvirtinimo ir įgyvendinimo“ (su vėlesniais pakeitimais);
- Nacionalinės integralios paveldosaugos strategijos metmenys, patvirtinti 2004 m. lapkričio 19 d. LR Valstybinės paminklosaugos komisijos sprendimu Nr. 105 „Dėl nacionalinės integralios paveldosaugos strategijos metmenų“;
- Valstybės ilgalaikės raidos strategija, patvirtinta 2002 m. lapkričio 12 d. LR Seimo nutarimu Nr. 9-1187 „Dėl valstybės ilgalaikės raidos strategijos“;
- Valstybinė aplinkos apsaugos strategija, patvirtinta 1996 rugsėjo 25 d. LR Seimo nutarimu Nr.I-1550 „Dėl valstybinės aplinkos apsaugos strategijos patvirtinimo“;
- Valstybinė švietimo strategija 2013-2022 metams, patvirtinta 2013 m. gruodžio 23 d. LR Seimo nutarimu Nr. XII-745 „Dėl valstybinės švietimo 2013–2022 metų strategijos patvirtinimo“;
- Valstybinis strateginis atliekų tvarkymo planas, patvirtintas 2002 m. balandžio 12 d. nutarimu LR Vyriausybės Nr. 519 „Dėl valstybinio strateginio atliekų tvarkymo plano patvirtinimo“ (su vėlesniais pakeitimais);

- Želdynų apsaugos, tvarkymo ir atkūrimo strategija, patvirtinta 2002 m. lapkričio 29 d. LR Aplinkos ministro įsakymu Nr. 615 „Dėl želdynų apsaugos, tvarkymo ir atkūrimo strategijos patvirtinimo“;
- Šiaulių rajono savivaldybės strateginis veiklos planas 2013–2015 metams, patvirtintas 2012 m. gruodžio 13 d. Šiaulių rajono savivaldybės tarybos sprendimu Nr. T-283 „Dėl Šiaulių rajono savivaldybės strateginio veiklos plano 2013–2015 metams patvirtinimo“;
- 2002-2015 metų Lietuvos Respublikos valstybinės reikšmės kelių priežiūros ir plėtros programa, patvirtinta 2002 m. kovo 7 d. LR Vyriausybės posėdžio protokolu Nr. 8;
- Šiaulių regiono plėtros planas iki 2020 metų, patvirtintas 2013 m. gruodžio 3 d. Šiaulių regiono plėtros tarybos sprendimu Nr. 51/5S-76 „Dėl Šiaulių regiono plėtros plano iki 2020 metų patvirtinimo“;
- Šiaulių rajono savivaldybės strateginis plėtros planas 2011-2017 metams, patvirtintas 2011 m. vasario 10 d. Šiaulių rajono savivaldybės tarybos sprendimu Nr. T-11(1.1) „Dėl Šiaulių rajono savivaldybės strateginio plėtros plano 2011-2017 metams patvirtinimo“.

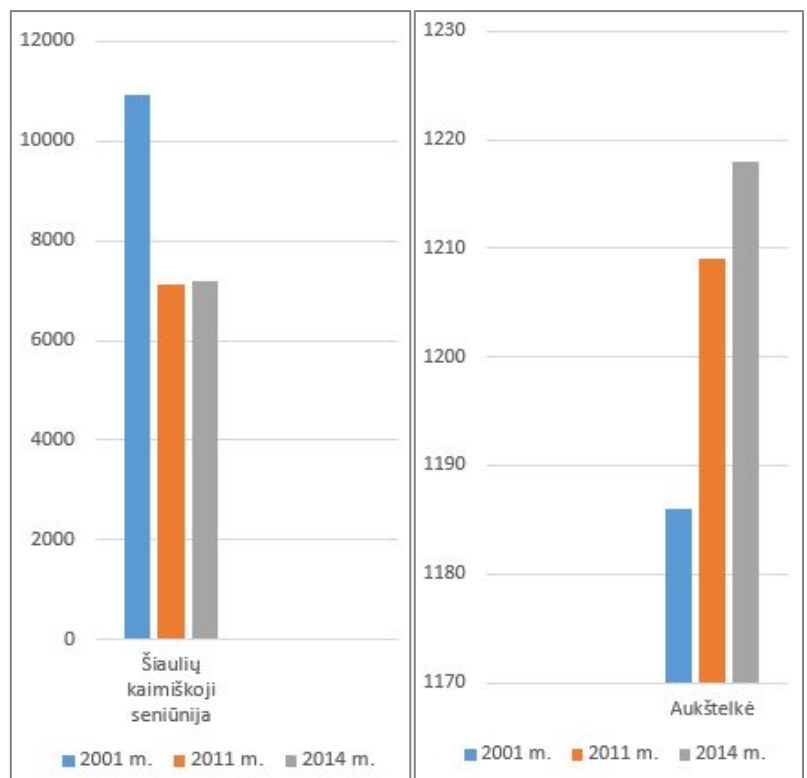
2. Esama aplinkos būklė ir jos pokyčiai, jeigu Aukštelkės kaimo bendrasis planas nebus įgyvendintas

Aukštelkė – kaimas Šiaulių rajone, nutolęs nuo Šiaulių miesto apie 9 km į pietvakarius, įsikūręs abipus valstybinės reikšmės magistralinio kelio A12/E677, jungiančio Jelgavą, Šiaulius, Tauragę ir Tilžę (Sovietską).

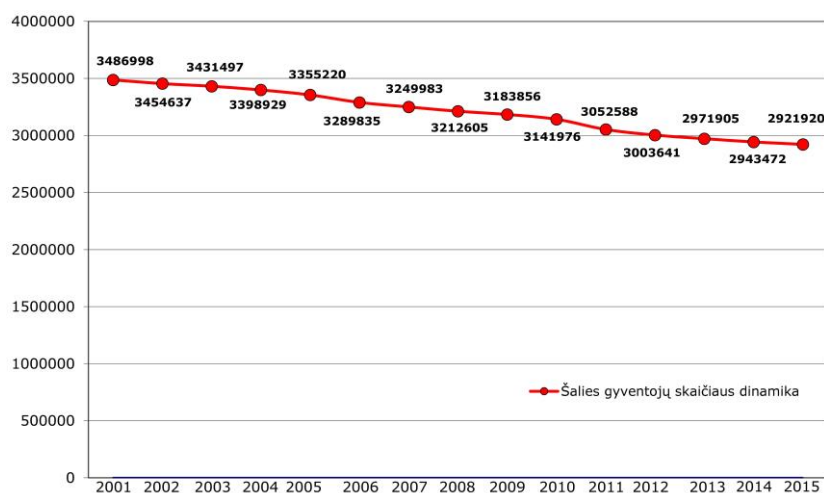
Gyventojų surašymo duomenimis Šiaulių kaimiškojoje seniūnijoje 2001 m. gyveno 10906 gyventojų. Lyginant skaičiaus pokytį seniūnijoje nuo 2001 iki 2014 m., pastebimos gyventojų mažėjimo tendencijos: 2014 m. – 7203 gyventojai. Per minėtą laikotarpį sumažėjo 3703 gyventojais (51,4%) Tam įtakos pirmiausia turėjo pačios seniūnijos teritorijos kitimas (anksčiau priklausė daugiau kaimų), o taip pat ir dėsningos šalies mastu emigracijos bei demografinės problemos (žr. 2.1., 2.2. pav.).

2001 m. Aukštelkės kaime gyveno 1186 gyventojai. 2014 m. gyventojų skaičius pasiekė 1218, t. y. per 2001-2014 m. laikotarpį padaugėjo 32 gyventojais (2,62 %).

Kaimo gyventojų skaičiaus augimui įtakos turi arti esančio Šiaulių miesto trauka ir aplink ją besiformuojanti aglomeruojanti gyvenamųjų kvartalų plėtros juosta.



2.1. pav. Šiaulių kaimiškosios seniūnijos ir Aukštelkės kaimo gyventojų skaičiaus kaita 2001-2014 m.



2.2. pav. Šalies gyventojų skaičiaus kaita 2001-2015 m.

yra mažesnė. Pensinio amžiaus gyventojų dalis yra panaši kaip visoje savivaldybėje, šiek tiek didesnė lyginant su šalies rodikliais.

2.1 lentelė. Gyventojų skaičius pagal amžių (2011 m. gyventojų surašymo duomenys)

Vietāamžius	Iš viso	0-15 (tūkst.)	Darbingo amžiaus* (tūkst.)	Pensinio amžiaus* (tūkst.)
Lietuva	3043429 (100%)	736,0 (21,1%)	2044,0 (58,7%)	703,7 (20,2%)
Šiaulių r. sav.	44332 (100%)	7457 (16,8%)	27272 (61,5%)	9603 (21,7%)
Šiaulių kaimiškoji seniūnija	7131 (100%)	1127 (15,8%)	4477 (62,8%)	1527 (21,4%)
Aukštelkės k.	1209 (100%)	n. d.	n. d.	n. d.

* Darbingas amžius amžius pagal galiojančius įstatymus 2011 metais asmenų amžius buvo nuo 16 metų iki Lietuvos Respublikos valstybinių socialinio draudimo pensijų įstatymo nustatyto senatvės pensijos amžiaus.

2011 m. moterų ir vyrų pensinis amžius buvo atitinkamai nuo 60 metų ir nuo 62 metų ir 6 mėn., 2001 m. – nuo 57 metų ir 6 mėnesių ir nuo 61 metų ir 6 mėn., iki 1989 m. – nuo 55 metų ir nuo 60 metų.

2.2 lentelė. Gyventojų skaičiaus prognozė Šiaulių kaimiškojoje seniūnijoje

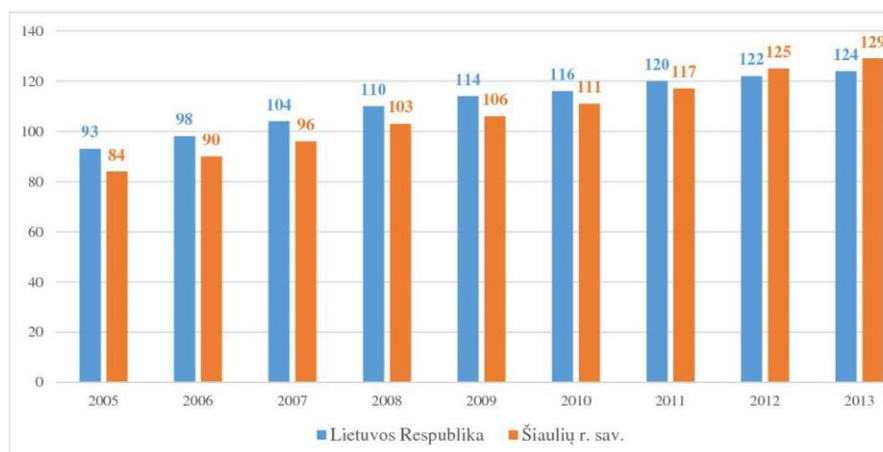
	2015*	2020	2025	2030	2035
Optimistinė	7203*	7383	7563	7743	7923
Pesimistinė	7203*	7023	6843	6663	6483

* Seniūnijos duomenys

Pagal optimistines prognozes gyventojų skaičius Šiaulių rajone iki 2015 metų turėtų stabilizuotis. Emigracinius srautus neutralizuos imigraciniai, o mažėjant mirtingumui, natūralus gyventojų prieaugis išliks stabilus. Iki 2025 metų dėl palankesnių ekonominių sąlygų prognozuojamas gyventojų skaičiaus padidėjimas 5 proc. (iki 53,9 tūkst. rajone ir iki 7563 Šiaulių kaimiškojoje seniūnijoje), pagal pesimistines prognozes Šiaulių rajone gyventojų skaičius iki 2025 metų sumažės 5 proc. (iki 48,7 tūkst. ir iki 6843 Šiaulių kaimiškojoje seniūnijoje). 2035 metais optimistiniu atveju gyventojų skaičius Šiaulių kaimiškojoje seniūnijoje turėtų pasiekti 7923 gyventojų, pagal pesimistinę prognozė – 6483.

Šiuo metu gyventojų skaičiaus ir gyventojų struktūros tendencijos Šiaulių rajone yra neigiamos. Bendrai Šiaulių rajono demografinė situacija vertinama kaip bloga. Dešimties metų laikotarpiu užimtoji gyventojų dalis sumažėjo, demografinės senatvės koeficientas (pagyvenusių (60 metų ir vyresnio amžiaus) žmonių skaičius, tenkantis šimtui vaikų iki 15 metų amžiaus) per 2005-2013 metų

laikotarpį išaugo beveik 38,7%. 2005-2013 m. šis rodiklis tolygiai didėjo. Nuo 2012 m. Šiaulių rajone demografinės senatvės koeficientas yra didesnis už Lietuvos koeficientą. 2011 m. pradžioje Šiaulių rajone šis rodiklis siekė 117 (šalyje – 120), o 2013 m. pradžioje rajone pakilo iki 129 (šalyje – 124).



2.3. pav. Demografinės senatvės koeficientas metų pradžioje (2015 m. Lietuvos statistikos departamento duomenys)

Aukštelkės kaime pastarajame dešimtmety, kai išsiplėtė individualių namų statyba, dėsningai daugėja darbingų, jaunų šeimų. Tikslių duomenų apie amžiaus struktūrą nėra.

Visgi prognozuojama, kad planuojamo laikotarpio pabaigoje išaugs sveikatos priežiūros, švietimo ir bendrojo užimtumo paslaugų poreikis.

2.3 lentelė. Užimtieji Šiaulių rajono savivaldybėje (tūkst.) (2015 m. Lietuvos statistikos departamento duomenys)

2005	2006	2007	2008	2009	2010	2011	2012	2013	2014
22,1	20,3	19,1	22	18,1	15,3	14,5	15,6	16,7	17,8

Natūralus gyventojų prieaugis rajone yra kritiškai neigiamas: 2013 metais rajone mirė 619 asmenų, o gimė tik 382 vaikai.

2.4. lentelė. Natūrali gyventojų kaita (2015m. Lietuvos statistikos departamento duomenys)

VIETA\METAİ	2005	2006	2007	2008	2009	2010	2011	2012	2013	2014
Lietuvos Respublika	-14289	-15207	-15604	-12296	-9867	-11444	-10769	-10479	-11626	-8934*
Šiaulių apskritis	-1789	-2057	-1967	-1611	-1490	-1740	-1512	-1642	-1622	n.d.
Šiaulių rajonas	-334	-324	-295	-237	-234	-264	-237	-221	-237	n.d.

Per paskutiniuosius septynerius metus mažiausias registruotų bedarbių ir darbingo amžiaus Šiaulių rajono gyventojų santykis buvo 2008 m. – 3,0 %, didžiausias 2010 ir 2011 m. – atitinkamai 15,6 ir 12,5 %.

2011 m. pensinio amžiaus gyventojų dalis Šiaulių rajone buvo kiek mažesnė nei Šiaulių apskrityje (atitinkamai 22,49 % ir 23,04 %), tačiau didesnė už šalies rodiklį (22,17 %). Šiaulių kaimiškiosios seniūnijos pensinio amžiaus gyventojų dalis 2011 m. siekė 21,42 % ir buvo mažesnė tiek šalies, tiek rajono mastu.

2.5. lentelė. Pensinio amžiaus gyventojų skaičius ir procentas nuo bendro gyventojų skaičiaus (2015 m. Lietuvos statistikos departamento duomenys)

VIETA/METAİ	2005	2006	2007	2008	2009	2010	2011	2012	2013
Lietuvos Respublika	676669 (20,17%)	677695 (20,6%)	674394 (20,75%)	673279 (20,96%)	673053 (21,14%)	675014 (21,48%)	676859 (22,17%)	680533 (22,66%)	683612 (23%)
Šiaulių apskritis	71317 (20,32%)	71113 (20,81%)	70243 (20,95%)	69676 (21,2%)	69256 (21,42%)	69045 (21,83%)	69849 (23,04%)	70019 (23,67%)	69884 (24,06%)

Šiaulių r. sav.	10486 (20,74%)	10412 (21,1%)	10320 (21,22%)	10223 (21,24%)	10239 (21,38%)	10203 (21,81%)	10023 (22,49%)	10045 (23,16%)	10099 (23,62%)
-----------------	-------------------	------------------	-------------------	-------------------	-------------------	-------------------	-------------------	-------------------	-------------------

2.6. lentelė. Gyventojai pagal amžiaus grupės (2001-2011 m. Lietuvos statistikos departamento duomenys)

VIETA/METAİ		0-14, %	15-60, %	>60, %
Šiaulių kaimiškoji sen.	2001 m.	2441 / 22,4	6416 / 58,8	2049 / 18,8
<i>Šiaulių kaimiškoji sen.</i>	<i>2011 m.</i>	1127 / 15,8	4477 / 62,78	1527 / 21,42
Šiaulių r. sav.	2001 m.	8893 / 23,8	20874 / 55,8	7654 / 20,4
<i>Šiaulių r. sav.</i>	<i>2011 m.</i>	6799 / 15,34	27008 / 60,92	10525 / 23,74

Vaikų dalis bendroje Šiaulių rajono savivaldybės gyventojų struktūroje rodo, kad žmogiškųjų išteklių plėtros galimybės yra mažos. Šiaulių rajono savivaldybėje per paskutinį dešimtmetį dirbingo amžiaus gyventojų dalis sumažėjo 5,12%, vaikų skaičius sumažėjo 8,46%, o pensinio amžiaus gyventojų dalis padidėjo beveik 3,34% (2001-2011 m. visuotinių Lietuvos gyventojų surašymo duomenys).

Vaikų iki 14 metų dalis 2011 m. duomenimis bendroje Šiaulių kaimiškosios seniūnijos gyventojų struktūroje yra truputį didesnė nei Šiaulių rajono (atitinkamai 15,8% ir 15,34%), ir didesnė už šalies rodiklį (14,9%). Tai rodo, kad seniūnijoje žmogiškųjų išteklių plėtros galimybės yra teikiančios vilčių. Reikia sudaryti palankią aplinką jaunimui, skatinant po studijų grįžti į savo gimtąjį kraštą: turi būti sukurtos darbo vietos, plėtojama viešoji infrastruktūra, poilsio galimybės.

Siekdami parengti Aukštelkės kaimo struktūrą galimai maksimaliai plėtrai vadovaujamosi optimistine gyventojų skaičiaus prognoze.

Aukštelkės kaimo gyventojams socialines paslaugas teikia Šiaulių kaimiškoji seniūnija (pašalpų, kompensacijų skyrimas, socialinės rizikos šeimų patikrinimai, viešieji darbai ir kt.). Kaime tebėra socialinių paslaugų ir paramos poreikis. Trūksta dienos paslaugų centro vaikams, socialinės rizikos šeimoms.

Kaime teikiamos sveikatos priežiūros paslaugos yra minimalios, gyventojai vyksta į Šiaulių miesto gydymo įstaigas. Privačių medicinos paslaugas teikiančių įstaigų nėra. Tinkamas sveikatos priežiūros užtikrinimas ir gyventojų sveikatos gerinimas yra svarbi regiono ekonominio augimo sąlyga. Gyventojų sveikata ir jos išsaugojimo sąlygos lemia vietovės ekonominės raidos stabilumą ir visuomenės socialinį saugumą. Visuomenės sveikatos būklė tiesiogiai lemia gyvenimo kokybę, darbo išteklių apimtį ir produktyvumą.

Aukštelkės kaime veikia viena švietimo įstaiga – Šiaulių rajono Aukštelkės mokykla. Tai bendrojo ugdymo mokykla, vykdanči pradinio, pagrindinio ugdymo, neformaliojo švietimo (ikimokyklinio ir priešmokyklinio ugdymo) programas. Mokykla teikia sportinio ir rekreacinio švietimo, kultūrinio švietimo, kitas, niekur nepriskirtas, švietimo, maitinimo paslaugų teikimo, vaikų poilsio organizavimo paslaugas. Mokykloje teikiamas mokinių viešasis maitinimas,

Mokykloje mokosi 99 mokiniai ir ugdytiniai, yra 10 klasių komplektai ir 1 mišri priešmokyklinio ugdymo grupė. Mokinių skaičius mokykloje mažėja: 2007-09-01 mokėsi 152 mokiniai, 2011-09-01 – 110 mokinių. Šiuo metu mokykloje dirba 30 darbuotojų.

Kultūrinę veiklą Aukštelkėje vykdo: Šiaulių rajono viešosios bibliotekos Aukštelkės filialas, Aukštelkės kaimo bendruomenė „Aukštarūžė“. Kultūrinis Aukštelkės gyventojų poreikis patenkinamas iš dalies. Bendruomenei trūksta patalpų, renginiams naudojama mokyklos salė arba erdvės prie mokyklos, bendruomenės patalpos – butas daugiabučiame name. Tame pačiame name įsikūrusi ir biblioteka (Poilsio g. 9).

Aukštelkės jaunimas sportinius gabumus gali ugdyti Aukštelkės mokykloje, stadione ties mokykla, Šiaulių sporto mokykloje ir Šiaulių sporto klubuose (atstumas iki Šiaulių ~9 km). Aukštelkės kaime sporto aikštelės yra tik prie mokyklos. Mokyklos futbolo ir krepšinio aikštės, tinklinio aikštelės, treniruokliai įrengti iš bendruomenės laimėto projekto lėšų.

Turizmo paslaugos Aukštelkėje tik pradedamos plėtoti: veikia viena kavinė, apgyvendinimo ir pramogų paslaugos kaime neteikiamos. Išteklių turizmo plėtrai Aukštelkė turi nedaug. Bendruomeninė infrastruktūra nėra išvystyta ir patraukli vietos gyventojams bei kaimo svečiams.

Rekreacijos perspektyvinės plėtos lygmuo – vidutinis (plėtojamos regioninės reikšmės rekreacinės sistemos). Pagal Lietuvos Respublikos teritorijos bendrąjį planą Rekreacijos plėtos rėmimas pirmiausiai turėtų būti vykdomas per investicijas į vertingą gamtinę ir kultūrinę aplinką, pritaikant ją rekreacijai, ekonominę parama visuomenės mokymui rekreacinio verslo, rekreacijos organizacinių struktūrų formavimui. Pagal šį teritorijų planavimo dokumentą čia gali būti kuriamos vidutinio lygmens rekreacinės sistemos bei pavieniai rekreacijos objektai, vystoma pažintinė, pramoginė rekreacija ir poilsis gamtoje. Aukštelkės kaimas nepasižymi gamtinių ir kultūrinių išteklių gausa, tačiau jis svarbus kaip tranzitinis-poilsio rekreacinis objektas. Palei magistralinį kelią numatyta tranzitiniai dviračių keliai Jelgva-Žagarė-Šiauliai-Raseiniai-Marijampolė-Lazdijai-Seinai, Palanga-Telšiai-Šiauliai-Panevėžys-Dūkštas-Breslauja, žiedinis Saulės dviračių kelias. Aukštelkės šv. Antano Paduviečio bažnyčia priskiriama prie svarbių vietos kultūrinio turizmo objektų. Šiauriniu gyvenvietės pakraščiu praeina ir regioninis „Vidurio Lietuvos parkų žiedas“.

Aukštelkės kaimo gyventojų ir svečių poilsiui bei laisvalaikiui svarbios šalia kaimo esančios rekreacinės ir saugomos teritorijos. Pagrindinius kaimo apylinkių rekreacinės aplinkos išteklius sudaro vertingą gamtos bei kultūros paveldą turinčios vietovės, parkai, stambesni, poilsivimui tinkantys paviršinio vandens telkiniai. Daugiausiai lankomasi prie Bubių tvenkinių, taip pat vaizdingose už 10 km nuo Aukštelkės nutolusio Kurtuvėnų regioninio parko apylinkėse, Šiaulių miesto rekreacinėse ir pramogų zonose.

Iki šiol Aukštelkėje nėra įrengta jokia maudykla ar poilsio erdvė prie vandens telkinių kaimo gyventojams bei jo svečiams. Aukštelkės kaimo teritorijoje gyventojų poilsiui galėtų būti naudojamas kaimo prie socialinės globos namų Genupio upelio tvenkinys ir pakrantė prie jo, tačiau šiuo metu ji ganėtinai apleista, apaugusi krūmynais, tvenkiniui reikalingi valymo darbai. Pastaroji vieta galėtų tapti atskiruoju želdynu, greta tvenkinys, netoli daugiabučiai gyvenamieji namai.

Pagal Kultūros vertybių registrą planuojamoje teritorijoje nėra registruotų kultūros paveldo objektų. Arčiausiai Aukštelkės kaimo iš kultūros paveldo objektų yra 3 valstybės saugomos laidojimo vietos, nutolusios 1,5-3 km atstumu į šiaurę bei vakarus nuo kaimo. Vietos kultūrinis paveldas nepasižymi turizmo interesu, tačiau vietos savitumo aspektu, bendruomenės kultūrinio tapatumo ugdymo ir pažinimo požiūriu yra svarbus. Vienas iš tokių dėmesio vertų nesaugomų kultūrinių objektų – Aukštelkės šv. Antano Paduviečio neobarokinė bažnyčia.

Neįgyvendinus kaimo bendrojo plano, liks nepasiekti nustatytieji tikslai bei nerealizuoti bendrojo plano uždaviniai.

Kaimo erdvinės struktūros srityje nebus parengtas kaimo erdvinis modelis, kaimas plėsis chaotiškai arba plėtra iš viso nebus vykdoma. Nenustačius kaimo funkcinio zonavimo, plėtos pirmaeilių teritorijų, nebus galimybės optimizuoti transporto ir inžinerinės infrastruktūros sistemų.

Nenustačius Aukštelkės kaimo tvarkymo reglamentų, nesubalansavus planuojamos teritorijos socialinio, ekonominio bei ekologinio vystymosi, nebus sprendžiami urbanistiniai konfliktai bei neišvengiama naujų. Aukštelkės kaimo teritorija bus neracionaliai naudojama, nukentės aplinkos kokybė.

Nenustačius Aukštelkės kaimo vaidmens regiono bei rajono ekonominės ir socialinės plėtos kontekste, nebus sudarytos prielaidos lėšų pritraukimui.

Neišlyginus kaimo plėtos netolygumų, neišryškinus planuojamos teritorijos privalumų, negerės ir gali papildomai nukentėti kraštovaizdžio vizualinė kokybė.

Nebus suderinti fizinių ir juridinių asmenų bei visuomenės grupių interesai dėl kaimo teritorijos panaudojimo bei veiklos plėtojimo sąlygų.

Aukštelkės kaimo gamtinio karkaso, želdynų ir viešųjų erdvių sistemų srityje netaikant bendrajame plane numatomų priemonių gali būti prarasta dalis gamtinio karkaso teritorijų, jos gali būti spontaniškai urbanizuotos. Neformuojant miškų bei želdynų sistemos, kentės ir gamtinės aplinkos charakteristikos, ir vietos gyventojai bei kaimo svečiai, kurie negalės pasinaudoti šiomis teritorijomis rekreacijos tikslais, todėl kaimas neturės patrauklumo.

Nenustačius gamtinių resursų (geriamo vandens) racionalaus naudojimo ir pasiekiamumo tvarkos, šie resursai gali būti neatsakingai naudojami. Netvarkant ir nenumatant plėtos atliekų šalinimui, didės tarša Aukštelkės kaime.

Socialinės ir ekonominės aplinkos srityje neįgyvendinus bendrojo plano sprendinių, gali pablogėti kaimo demografinės tendencijos (gyventojų amžiaus kaita, jų emigracija, prastės darbo jėgos kokybė). Taip pat negerės socialinės globos ir kitų paslaugų prieinamumas gyventojams. Padidės teritorijų, kurios bus blogai aprūpintos socialine ir aptarnavimo infrastruktūra.

Ekonominėje srityje nepagerės sąlygos verslui plėtoti, negerės investicinė aplinka, nes trūks sklypų su tinkama infrastruktūra. Gali stagnuoti arba sulėtėti kaimo ekonominė plėtra. Nenustačius prekybos ir paslaugų tinklo plėtros kryptių, kils konfliktai tarp verslo subjektų, prastės vartotojų pasirinkimo galimybės. Investuotojai neturės informacijos apie kaimo teritorijų tinkamumą įvairioms veiklos rūšims.

Dėl nepakankamai sutvarkytų ir įrengtų lankomų teritorijų ir objektų, nebus išnaudotos pažintinio – tranzitinio turizmo galimybės.

Būsto srityje trūks geros kokybės gyvenamųjų namų ir butų, bus sunku pritraukti į kaimą specialistų iš kitų vietovių. Nesudarius sąlygų namų renovacijai, nebus padidintas esamo būsto ekonominis naudingumas, bus naudojama per daug energetinių resursų, o tai darys neigiamą įtaką aplinkos kokybei.

Šalyje ir rajone pastebima naudingojo ploto, tenkančio vienam gyventojui, didėjimo tendencija. Siekiant pagerinti gyvenimo sąlygas, tai leidžia prognozuoti naujų gyvenamųjų teritorijų įsisavinimo poreikį. Šalies gyvenamasis fondas vienam gyventojui 2012 metų pabaigoje buvo 28,9 m². Šiaulių rajono savivaldybėje gyvenamasis fondas vienam gyventojui miestuose 2012 metų pabaigoje buvo 29,4 m². Šiaulių rajono bendrajame plane 2025 metams prognozuojamas gyvenamasis fondas vienam gyventojui turėtų pasiekti 25,0 m² (šaltinis: Šiaulių rajono savivaldybės teritorijos bendrasis planas). Tačiau jau 2015 metų pradžioje ši prognozė yra viršyta. Tikėtina, kad 2025 metais gyvenamojo fondo plotas tenkantis vienam gyventojui viršys 30 m².

Gyvenamųjų teritorijų plėtros srityje, nerealizuojant bendrojo plano sprendinių, nebus kuriama humaniška ir kokybiška gyvenamoji aplinka, nerenovuojamos esamos užstatytos teritorijos. Nebus formuojama sveika ir harmoninga darbo ir poilsio aplinka. Nesuformavus gyvenamųjų erdvių plėtojimo politikos, gyvenamųjų teritorijų plėtra vyks chaotiškai.

Koncepcijos sprendiniais numatoma maksimali kaimo plėtra, suplanuojama daugiau teritorijų gyvenamai statybai tam, kad galima būtų rinktis pagal rinkos poreikį mažesnę ar didesnę žemės sklypą, apstatymo tankumą ir pobūdį.

Daugiabutė statyba kaimiškosiose vietovėse turi būti kitokio pobūdžio nei vidutinio dydžio ar dideliuose miestuose. Čia ji turi atitikti kaimo apstatymo intensyvumą, derėti prie esamų gatvių ir erdvių struktūros ir kt. Prioritetas teikiamas esamų daugiabučių namų renovavimui ir energetinio efektyvumo didinimui

Teritorijai, skirtai „antrojo būsto“ (Šiaulių miestų gyventojams) arba aukštesnės klasės gyvenamojo būsto statybai, turi būti numatomas mažesnis intensyvumo rodiklis. Tokiu būdu siekiama susikurti patogią, ramią ir erdvią vietą gyventi, kur galima pailsėti nuo miesto gyvenimo tempo, triukšmo, užteršto oro ir suspaustos erdvės. Siekiant padaryti patrauklesnes planuojamas teritorijas gyvenamajai statybai, numatoma sudaryti galimybes rinktis didesnio ir mažesnio statybos intensyvumo teritorijas. Konkrečiau tai bus sprendžiama rengiant bendrojo plano sprendinius.

Gamtos ir kultūros paveldo apsaugos srityje neįgyvendinus sprendinių, nebus išsaugomos teritorijos gamtiniam karkasui, gali būti prarastos saugotinos tiek gamtos, tiek kultūros vertybės. Nenustačius vandens telkinių pakrančių panaudojimo pasiūlymų, nebus kuriamos viešosios erdvės prie vandens, prastės rekreacinės galimybės, nebus siekiama išsaugoti ir racionaliai naudoti gamtinius išteklius.

Visuomenės sveikatos srityje nemažės kaimo oro ir dirvožemio tarša. Nebus taikomos priemonės mažinti neigiamą įtaką nuo transproto, gyvulininkystės bei kitų gamybinių kompleksų. Nebus taikomos sveikatingumo didinimo priemonės, neoptimizuojamos sveikatos priežiūros paslaugų kiekis bei struktūra. Nebus taikomos kelių transporto keliamo triukšmo mažinimo priemonės.

Transporto ir inžinerinės infrastruktūros srityje neįgyvendinant bendrojo plano sprendinių, nebus optimizuojamas gatvių ir kelių tinklas bei inžinerinis aprūpinimas. Bus sudėtingas stichiškas

gyventojų susisiektis naujos statybos kvartaluose. Didės tarša iš transporto, triukšmo lygis, taip pat, neįgyvendinus eismo saugos priemonių, gali padidėti avaringumas. Taip pat didės oro tarša dėl neracionaliai šildomų pastatų, taršaus kuro naudojimo. Vandens kokybė paviršiniuose teikiniuose prastės dėl neplečiamo nuotekyno sistemų. Negerės geriamo vandens kokybė.

Aukštelkės kaime trūks šaligatvių, įrengtų pėsčiųjų-dviračių takų, dalyje gatvių liks prastas gatvių apšvietimas, susidevėjusi gatvių danga. Dalies kaimo gatvių važiuojamosios dalys liks siauros. Ateityje galimas automobilių srauto padidėjimas, kuris lems automobilių stovėjimo vietų stoką.

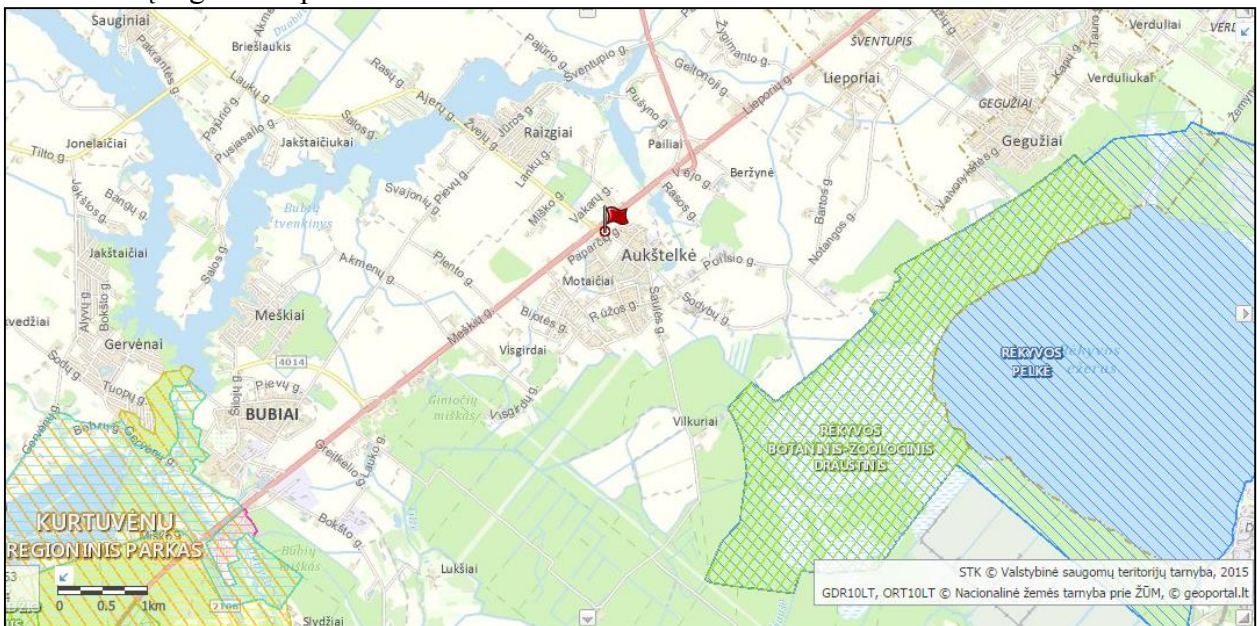
Nerezervavus teritorijų komunikacijos koridoriams, nebus užtikrinama racionali viešosios inžinerinės infrastruktūros plėtra, kils konfliktai tarp žemės savininkų ir valdžios institucijų plečiant inžinerinius tinklus bei transporto koridorius.

3. Teritorijų, kurios gali būti reikšmingai paveiktos, aplinkos charakteristikos

Aukštelkės kaimo esamos gyvenamosios vietovės teritorijos riba (ji sutampa su planuojama teritorija) užima 270 ha plotą. Planuojamoje teritorijoje nėra saugomų gamtinių teritorijų, gamtos paveldo objektų ir Europinio ekologinio tinklo „Natura 2000“ teritorijų.

Artimiausia saugoma teritorija yra už 130 metrų į pietryčius nuo gyvenvietės Rėkyvos botaninis-zoologinis draustinis. Draustinis yra dalis ekologinio tinklo „NATURA 2000“ buveinių apsaugai svarbi teritorija (BAST) – Rėkyvos pelkė (LTSIA0005).

Kita artimiausia saugoma teritorija yra už 5 km į pietvakarius nuo kaimo nutolęs Kurtuvėnų regioninis parkas.



3.1. pav. Saugomų teritorijų išsidėstymas aplink planuojamą teritoriją

Gyvenama teritorija įsikūrusi reljefo pakilumoje. Tik centrinė ir rytinė kaimo teritorijos dalys palei Genupio slėnį yra pažemėjime, pašlapę, pelkingos Pietuose gyvenamoji vietovė ribojasi su valstybinės reikšmės Vilkurių miško pakraščiu tekančiu melioruotu upeliu, apie 2 ha šio miško (privataus) patenka ir į gyvenamąją teritoriją. Rytinė kaimo dalis apsupta dirbamų laukų su nedideliais miškėliais. Einant į šiaurę, atsiveria dirbamų laukų vietovaizdis. Pietuose nuo pakilumoje esančių kaimo urbanistinių motyvų palaispniui už kaimo pereinama į didelių Vilkurių, Giniočių, Rėkyvos miškų masyvus, Rėkyvos ežero apypelkį.

Kaimo gamtinę dalį sudaro želdynai „žalieji plotai“, kurių nėra daug, didesnė želdynų koncentracija yra centrinėje ir pietinėje kaimo dalyje.

Želdiniai kaimo teritorijoje pasiskirstę nevienodai. Daugiausiai jų centrinėje dalyje prie Aukštelkės socialinės globos namų ir šiaurinėje gyvenvietės dalyje, palei Poilsio gatvę,

mokyklos teritoriją, želdinių formuojama ir gyvenamuose kvartaluose. Tačiau aiškios želdynų struktūros nėra, trūksta žaliųjų jungčių tarp atskirų kaimo dalių.

Žaliųjų plotų teritorijoms įgyvendinus bendrojo plano sprendinius žymesnio neigiamo poveikio nenumatoma. Atvirkščiai, bus skatinama šių plotų kaime plėtra ir jų tarpusavio ryšių sąsaja, palaikymas bei pritaikymas rekreacijai.

2015 m. balandžio 27 d. Kultūros vertybių registro duomenimis Aukštelkės kaimo teritorijoje nėra saugomų kultūros paveldo objektų.

Arčiausiai Aukštelkės kaimo iš kultūros paveldo objektų yra valstybės saugomos laidojimo vietos: už 1,5 km nuo Aukštelkės į šiaurę nutolę Pailių (UK 4673), už 1,8 km į šiaurės vakarus – Raizgių (UK 4536), už 2,7 km į pietvakarius – Meškių (UK 4527) kaimų senosios kapinės. Už 1,5 km į šiaurę Šiaulių miesto ribose valstybės saugoma Lieporių senovės gyvenvietė II (UK 23876). Už Raizgių kaimo senųjų kapinių yra saugomas archeologinis-mitologinis objektas – kalnas, vad. Alkos kalnu (UK 3289).

Didžiausiu kultūriniu potencialu pasižymi Aukštelkės šv. Antano Paduviečio bažnyčia. Siūloma ištirti objekto vertingąsias savybes, esant poreikiui, siūlyti įtraukti į nekilnojamųjų kultūros vertybių registrą, skatinti lankymą, užtikrinti išsaugojimą ateities kartoms.

Nustačius naujus kultūros paveldo objektus, vietovių teritorijas bei jų apsaugos zonas, juose turi būti taikomi paveldosaugos ir tvarkymo reikalavimai, nustatyti kultūros paveldo objektų apsaugos reglamentais, šių objektų apsaugos specialiaisiais planais ir kitais kultūros paveldo apsaugą reglamentuojančiais teisės aktais.

Saugomoms ar saugotinoms kultūros paveldo vertybėms bendrojo plano sprendiniai gali daryti tik nežymų šalutinį poveikį. Jį gali sukelti padidėję ar sumažėję gyventojų ar transporto srautai, pakitęs želdinių kiekis, aplinkos būklė, inžinerinės infrastruktūros tiesimo darbai ir pan., todėl šių darbų metu privalu laikytis aplinkosauginių, higienos, paveldosauginių ir kitų reikalavimų keliamų vykdomai veiklai.

Rengiant Aukštelkės kaimo bendrojo plano sprendinius, bus laikomasi paveldosaugos reikalavimų, todėl jie turėtų prisidėti prie kultūros paveldo apsaugos gerinimo ir pritaikymo visuomenės poreikiams tenkinti.

4. Su Aukštelkės kaimo bendruoju planu susijusios aplinkos apsaugos problemos

Aukštelkės kaime pagrindiniai oro teršėjai yra katilinės, transportas ir namų ūkis. Taršą planuojama mažinti gerinant susisiektimo sistemą, renovuojant pastatus.

Dalis Aukštelkės kaimo gyventojų aprūpinama šiluma nuo Šiaulių miesto šildymo sistemos, kiti kūrenasi patys, daugiausiai naudodami gamtines dujas, medieną.

Esama Aukštelkės kaimo centralizuoto aprūpinimo sistema teikia šilumą daugiabučiams gyvenamiesiems namams, įmonėms ir organizacijoms. Šilumos tiekimo trasų amžius ~ 40 metų. Centrinė katilinė yra pilnai automatizuota ir pritaikyta darbui be nuolatinio prižiūrinčio personalo. Katilinės priežiūrą iš Šiaulių miesto savivaldybės administracijos žinios 2007 metais perėmė AB „Šiaulių energija“.

Išlaikant esamą būklę Aukštelkės gyvenvietės centralizuoto aprūpinimo šiluma sistemoje, reikėtų katilui kapitalinio remonto (ekspluatacinis amžius – 12 metų).

4.1. lentelė. Techniniai Aukštelkės katilinės duomenys (AB „Šiaulių energija“
<http://www.siaulenerg.lt/>, 2015)

Katilo tipas	Katilo paskirtis	Instaliuota galia, MW	Eksploatacijos pradžia
DAKON PREXAL 1040	vandens šildymo	1,04	1999
DAKON PREXAL 1040	vandens šildymo	1,04	1999
	Viso	2,08	

Beveik visa Aukštelkės gyvenvietės dalis, kur gyvena didžioji dalis kaimo gyventojų yra *dujofikuota* gamtinėmis dujomis. Kaimo teritorijoje veikia požeminiai vidutinio (3 bar) ir mažo (0,02 bar) slėgio skirstomieji dujotiekio tinklai bei jiems priklausantys įrenginiai. Numatoma plėsti dujotiekio tinklus pietvakarių kryptimi link Motaičių kaimo, taip pat nuvesti atšaką šiauriau magistralės link Žemynos gatvės. Šilumos ūkio priežiūrą teritorijoje vykdo AB „Lietuvos dujos“ Šiaulių filialas. Neprisijungę prie tinklų gyventojai naudojami buitiniams dujų balionais (Šilumos ūkio Šiaulių rajone specialusis planas, 2013-02-21, Nr. T-45; AB „Šiaulių energija“ <http://www.siaulenerg.lt/>, 2015-01-12).

Aplinkosaugos problemos, susijusios su Aukštelkės kaimo bendrojo plano *susisiekimo sistema* yra:

- transporto priemonių tarša kenksmingomis aplinkai ir gyventojams medžiagomis;
- transporto keliamas triukšmas miesto gatvėse.

Aukštelkės kaimo teritoriją kerta valstybinės reikšmės magistralinis kelias Nr. A12 Ryga-Šiauliai-Tauragė-Kaliningradas, kuriuo vyksta didžiausi transporto srautai. Tai daro įtakos triukšmingesnės ir taršesnės gyvenamosios aplinkos susiformavimui. Planuojamoje teritorijoje bendras gatvių ilgis yra 16,37 km. Tik ketvirtadalis – 25,6 % (4,2 km) planuojamos teritorijos gatvių yra asfaltuotos. Didžioji dalis – 73,9 % (12,1 km) gatvių turi žvyro dangą, 5,7 % (0,93 km) – be dangos.

Šiuo metu centralizuotai *vanduo* tiekiamas vakarinėje kaimo dalyje esantiems gyvenamiesiems kvartalams prie Paparčių, Ramunių (iki Rožių g. sankirtos) gatvių, taip pat teritorijoje tarp Poilsio gatvės ir Aukštelkės tvenkinio. Toks tiekimas pasiekia ~25 % kaimo gyventojų

Vandens ištekliai kaime yra pakankami, tačiau jų kokybė gali būti gerinama. Prie vandentiekio tinklų neprisijungę gyventojai gėrimui ir buitiniams poreikiams vandenį naudoja iš šachtinių šulinių arba gręžinių. Kai kurie kaimo šachtiniai šuliniai, iš kurių išgaunamas gruntinis vanduo, yra daugiau ar mažiau užteršti azoto junginiais – amonio nitritais ir nitratais. Be to, šachtinių šulinių vandenyje yra padidėjęs organinių medžiagų kiekis. Dalis kastinių šachtinių šulinių yra techniškai netvarkingi, o išgaunamas vanduo išvalomas nepakankamai arba išvis nevalomas, todėl tokio vandens naudojimas maistui yra pavojingas žmonių sveikatai. Gruntinį vandenį teršia tiek pasklidoji atmosferos, tiek iš periferijos veikianti pasklidoji žemės ūkio tarša, tiek lokali taškinė tarša bei užteršti paviršiniai vandenys.

Šiaulių visuomenės sveikatos centro duomenimis beveik pusė Šiaulių rajone pastaraisiais metais tirtų vandens išgaunamo iš šachtinių šulinių mėginių neatitiko geriamojo vandens sveikatos saugos reikalavimų (4.2 lentelė).

4.2 lentelė. Šiaulių visuomenės sveikatos centro duomenys apie atliktus šachtiniais šuliniais išgaunamo vandens tyrimus Šiaulių rajone

Tyrimų metai	Ištirta šulinių	Neatitiko geriamojo vandens sveikatos saugos reikalavimų (%)
2010	660	50
2011	617	45
2012	602	44
2013	118	46

Aukštelkės kaimo gyventojus geriamuoju vandeniu aprūpina ir nuotekas tvarko UAB „Šiaulių vandenys“.

Prie vandentiekio tinklų neprisijungę gyventojai naudojami šachtiniais šuliniais arba gręžiniais. Vandens tinklus numatyta plėsti ir likusiuose kaimo kvartaluose (pietų, pietryčių kryptimis).

Esamas vandentiekio tinklų ilgis Aukštelkės kaime – 3,840 km, renovacija reikalinga 3,1 km vamzdynų. Vandens ir nuotekų tvarkymo infrastruktūros Šiaulių rajono savivaldybės teritorijoje plėtros specialiajame plane numatytas 7,8 km naujų vamzdynų poreikis (Vandens ir nuotekų infrastruktūros Šiaulių rajono savivaldybės teritorijoje plėtros specialusis planas).

Didžioji dalis gyvenvietės (išskyrus šiaurinį pakraštį) patenka į Bubių vandenvietės sanitarinės apsaugos zoną cheminės taršos apribojimo juostą (III-oji juosta), kuriai taikomi atitinkami specialiųjų žemės ir miško naudojimo sąlygų reikalavimai.

Šiaulių rajono savivaldybės Vandens ir nuotekų tvarkymo infrastruktūros Šiaulių rajono savivaldybės teritorijoje plėtros planu numatomas likusios kaimo dalies prijungimas prie centralizuotų vandens tiekimo ir nuotekų surinkimo tinklų.

Aukštelkės kaime centralizuota *nuotekų* surinkimo sistema įrengta nedidelėje kaimo dalyje tarp Poilsio gatvės ir Aukštelkės tvenkinio, esančius gyvenamuosius kvartalus. Gyventojai, kurių nepasiekia centralizuotos vandentiekio ir nuotekų šalinimo paslaugos priversti nuotekas išleisti į vietines išsėmimo duobes, kurių nepakankamas sandarumas dažnai yra gruntinių ir paviršinių vandenių užterštumo priežastis. Šiaulių rajono savivaldybės Vandens ir nuotekų tvarkymo infrastruktūros plėtros specialiajame plane numatoma likusios kaimo dalies prijungimas prie centralizuotų vandens tiekimo ir nuotekų surinkimo tinklų.

Prie Aukštelkės tvenkinio veikia kaimo buitinių nuotekų valymo įrenginiai. Nuotekų valymo įrenginių pajėgumas 120 m³/d, tačiau apkrova didėja.

Aukštelkės kaime bendras nuotekų surinkimo tinklų ilgis 2,688 km, iš jų rekonstrukcija reikalinga 2,4 km. Vandens ir nuotekų tvarkymo infrastruktūros Šiaulių rajono savivaldybės teritorijoje plėtros specialiajame plane numatytas 8,8, km naujų vamzdinių poreikis (Vandens ir nuotekų infrastruktūros Šiaulių rajono savivaldybės teritorijoje plėtros specialusis planas).

Paviršinių nuotekų surinkimo (lietaus nuotekynės) sistemos planuojamoje teritorijoje nėra.

Dirvožemis planuojamos teritorijos ribose daugiausiai teršiamas nuotekomis ir cheminėmis medžiagomis, naudojamomis žemės ūkyje.

Potencialus Aukštelkės kaimo teritorijoje aplinkos, tuo pačiu ir vandens, *taršos židiny*s yra veikianti UAB „Lukoil Baltija“ degalinė, esanti šiaurinėje kaimo dalyje kitapus magistralinio kelio. Pagal pavojingumo lygį ji priskiriama prie ypatingai didelį pavojų paviršiniams ir vidutinių pavojų požeminiams vandenims galinčių sukelti objektų. Kitas iš potencialių taršos židinių yra prie kaimo pietvakarinės ribos Minijos g. veikęs mažasis sąvartynas. Jis 2008 metais, įgyvendinant EB finansuojamą „Šiaulių regiono atliekų tvarkymo sistemos sukūrimo projektą“, buvo uždarytas.

Planuojamoje teritorijoje *atliekos* surenkamos konteineriniu būdu. Komunalinių atliekų kolektyvinio naudojimo konteinerių pastatymo vietos yra Nemuno g. 17, Poilsio g. 11A ir Poilsio g. 16. Šiaulių kaimiškojoje seniūnijoje už atliekų tvarkymą atsakinga UAB „Kuršėnų komunalinis ūkis“.

Mišrios komunalinės atliekos Aukštelkės kaime iš privačių valdų ir įmonių išvežamos 2 kartus per mėnesį, žaliosios atliekos išvežamos nuo balandžio iki lapkričio mėnesio 2 kartus per mėnesį (UAB „Kuršėnų komunalinio ūkio“ duomenys, 2015 m.).

Surinktos atliekos išvežamos į Šiaulių regioninį sąvartyną Aukštrakių kaime. Išrūšiuotas atliekas taip pat galima pristatyti į atliekų priėmimo punktus.

Aukštelkės kaimo bendrojo plano susisiekimo sistemos sprendiniais siekiama įgyvendinti tokius pagrindinius aplinkosaugos tikslus: mažinti transporto priemonių oro taršą kenksmingomis aplinkai ir gyventojams medžiagomis, užtikrinti, kad transporto triukšmas kaimo gatvėse neviršytų leistinų higienos normų.

Numatomas bendrajame plane inžinerinės infrastruktūros objektų modernizavimas ir plėtra sudarys prielaidas buvusios lokalsios taršos pasekmių mažinimui. Tikėtinos teigiamos bendrojo plano įgyvendinimo pasekmės požeminio ir paviršinio vandens, dirvožemio, žemės gelmių ištekliams.

Koncepcinių sprendinių įgyvendinimas neturės reikšmingų neigiamų pasekmių laukinių augalų ir gyvūnų rūšių buveinėms, gyvūnų migracijos keliams ar populiacijų gausai.

5. Tarptautiniu arba nacionaliniu lygmeniu nustatyti aplinkos apsaugos tikslai, susiję su kaimo bendruoju planu

Svarbiausi Europos Sąjungos tikslai aplinkos apsaugos srityje yra: gerinti aplinkos kokybę, saugoti visuomenės sveikatą, racionaliai naudoti gamtos išteklius, saugoti biologinę įvairovę, kuriant „Natura 2000“ ekologinį tinklą. Itin svarbia laikoma ir klimato kaitos problema.

Rengiant Aukštelkės kaimo bendrąjį planą, turi būti atsižvelgta į Europos Sąjungos ir nacionalinius aplinkosaugos tikslus bei užtikrinti tvarią ir pusiausvirą kaimo teritorijos raidą.

Toliau pateikiami tarptautiniu, Europos Bendrijos arba nacionaliniu lygmeniu nustatyti pagrindiniai aplinkos apsaugos tikslai, į kuriuos privalu atsižvelgti rengiant Aukštelkės kaimo bendrąjį planą.

5.1 lentelė. Tarptautiniu, Europos Bendrijos ir nacionaliniu lygmeniu nustatyti aplinkos apsaugos tikslai, susiję su Aukštelkės kaimo teritorijos bendruoju planu.

Dokumento pavadinimas	Tikslai
LR ratifikuota ES tarybos direktyva dėl natūralių buveinių ir laukinės faunos bei floros apsaugos (92/43/EEB, 1992 05 21)	Skatinti biologinės įvairovės palaikymą, atsižvelgiant į ekonominius, socialinius, kultūrinius ir regioninius reikalavimus.
LR ratifikuota Europos kraštovaizdžio konvencija (Žin., 2002, Nr. 104 – 4621)	<i>Skatinti kraštovaizdžio apsaugą, tvarkymą bei planavimą ir organizuoti Europos bendradarbiavimą kraštovaizdžio klausimais (3 str.):</i> įteisinti kraštovaizdį kaip svarbią žmones supančios aplinkos sudedamąją dalį, jų bendro kultūros ir gamtos paveldo apraišką bei jų savasties pagrindą (5a str.); integruoti kraštovaizdį kaip reiškinį į savo teritorijų ir miestų planavimo politiką bei savo kultūros, aplinkos, žemės ūkio, socialinę ir ekonominę politiką, taip pat į kiekvieną kitą politikos sritį, galinčią turėti poveikio kraštovaizdžiui (5d str.); nustatytus kraštovaizdžius įvertinti atsižvelgiant į suinteresuotų dalyvių ir atitinkamos gyventojų grupės jiems priskiriamą ypatingą vertę (6cb str.).
LR ratifikuota Pasaulio kultūros ir gamtos paveldo globos konvencija (Žin., 1997, Nr. 19 – 411)	<i>Priimti generalinę politiką, kuri siektų kultūros ir gamtos paveldui suteikti tinkamą vaidmenį bendruomenės gyvenime ir to paveldo globą integruoti į bendras planavimo programas (5a str.);</i> vystyti mokslinius ir techninius tyrimus ir tyrinėjimus ir paruošti veiksmingas priemones, kurios įgalintų valstybę neutralizuoti grėsmę, iškilusią kultūros ir gamtos paveldui (5c str.); imtis tinkamų įstatyminių, mokslinių, techninių, administracinių ir finansinių priemonių, būtinų šio paveldo identifikavimui, globai, išsaugojimui (konservavimui), prezentavimui ir reabilitavimui (5d str.).
Europos Parlamento ir Tarybos direktyva 2000/60 EB (nustatanti Bendrijos veiksmų vandens politikos srityje pagrindus)	<i>Kiekviena šalis turi neleisti toliau prastėti vandenų ekosistemų bei šlapžemių, tiesiogiai priklausomų nuo vandens ekosistemų būklei:</i> apsaugoti, gerinti ir atnaujinti visus paviršinio vandens telkinius, stengtis nuosekliai mažinti taršą; užtikrinti, kad būtų nustatytas ir (arba) įgyvendintos teršalų kontrolės priemonės, numatytos Europos Tarybos direktyvose 96/61/EB; 91/67/EEB (dėl vandens apsaugos nuo žemės ūkyje naudojamų nitratų taršos).
Nacionalinė darnaus vystymosi strategija (Žin., 2009, Nr. 121 – 5215)	Pagrindinių ūkio šakų (transporto, pramonės, energetikos, žemės ūkio, būsto, turizmo) poveikio aplinkai mažinimas didinant ekologinį jų efektyvumą ir įtraukiant aplinkos interesus į jų vystymosi strategijas; pasaulinės klimato kaitos ir jos padarinių švelninimas, biologinės įvairovės apsauga; klimato kaita ir šviri energijos gamyba (t. y. tokia energijos gamyba, kai į aplinką išmetama nedaug teršalų, įskaitant ir šiltnamio efektą sukeliančias dujas); darnus transportas, darnus vartojimas ir gamyba; gamtos išteklių apsauga ir valdymas; visuomenės sveikata, pavojaus žmonių sveikatai mažinimas; socialinė įtrauktis; demografija ir migracija; skurdas pasaulyje ir darnaus vystymosi iššūkiai; nedarbo, skurdo ir socialinės atskirties mažinimas;

Dokumento pavadinimas	Tikslai
	tausojančias vartojimas ir vystomasis bendradarbiavimas. daugiabučių namų modernizavimas ir šiluminės energijos sąnaudų būsto sektoriuje gerokas sumažinimas.
Valstybės ilgalaikės raidos strategija (<i>Žin., 2002, Nr. IX – 1187</i>)	Įgyvendinti tvariosios plėtros principą; sudaryti prielaidas racionaliam gamtos išteklių naudojimui, apsaugai ir atkūrimui; atsižvelgiant į Europos Sąjungos normas ir standartus, užtikrinti tinkamą aplinkos kokybę; išsaugoti gamtos paveldo vertybes, kraštovaizdžio savitumą ir biologinę įvairovę; didinti šalies miškingumą ir miškų aplinkosaugos vertę; mažinti vandenų taršą buitinėmis ir gamybinėmis nuotekomis; gerinti geriamojo vandens kokybę; racionaliai naudoti vandens energetinius išteklius; skatinti energijos naudojimo veiksmingumą bei atsinaujinančių energijos šaltinių naudojimą; mažinti taršą iš didelių (energetikos) įrenginių; mažinti poveikį klimato kaitai, ozono sluoksniui, rūgštingumo eutrofikacijos procesui; kuo daugiau ir racionaliau panaudoti atliekų medžiaginius ir energetikos išteklius; pašalinti pesticidų bei kitas pavojingas atliekas; kt.
Valstybinis strateginis atliekų tvarkymo planas (<i>Žin., 2002, Nr. 40-1499; aktuali redakcija 2010, Nr. 146-7486</i>)	Atsižvelgiant į esamą atliekų tvarkymo būklę ir vadovaujantis Europos Sąjungos atliekų tvarkymą reglamentuojančių teisės aktų reikalavimais, Valstybės ilgalaikės raidos strategija, Nacionaline darnaus vystymosi strategija, Europos Bendrijų Komisijos komunikatu „Tausėnis išteklių naudojimas: teminė atliekų prevencijos ir perdirbimo strategija”, pateikti esamos atliekų tvarkymo būklės ir SSGG (stūprybių, silpnybių, galimybių, grėsmių) analizę, nustatyti atliekų tvarkymo prioritetus ir principus, strateginius tikslus, tikslus ir uždavinius, aprašyti atliekų tvarkymo sistemą, nustatyti atliekų tvarkymo užduotis, numatyti įgyvendinimo ir atskaitomybės mechanizmą.
LR teritorijos Bendrasis planas (<i>Žin., 2002, IX - 1154</i>)	<i>Svarbiausias bendrojo plano principas yra šalies teritorijos subalansuotos raidos užtikrinimas, sudarant šias strategines visuomenės ir ūkio vystymosi prielaidas (4.1 str.):</i> kuo geriau panaudoti turimą šalies teritorijos potencialą; nedaryti žalos šalies teritorijos gamtinei bei kultūrinei aplinkai; nepažeisti dabartinės ir būsimų kartų teritorinių interesų; koordinuoti teritorijos naudojimą ir apsaugą šalies lygiu (kartu atsižvelgiant į visos Europos pastangas); išsaugoti bei stiprinti šalies teritorijos savitumą. <i>Svarbiausio strateginio principo realizavimui būtinos šios strateginės šalies raidos kryptys (4.2 str.):</i> gyventojų gyvenimo kokybės gerinimas plėtojant socialinę ir kultūrinę bei techninę infrastruktūrą (4.2.1 str.); šalies ekonominio augimo skatinimas ūkinę veiklą diferencijuojant pagal teritorinio potencialo ypatumus, taikant funkcinę konversiją bei ekologiškas technologijas (4.2.2 str.); aplinkos kokybės užtikrinimas optimizuojant gamtonaudą, plėtojant aplinkosaugą bei išsaugant ir didinant kraštovaizdžio savitumą (4.2.3 str.). <i>Numatytoms šalies raidos strateginėms kryptims realizuoti numatoma konkretizuotų bendrųjų strateginių teritorijos raidos tikslų sistema ekologinėje plotmėje (4.3.3):</i> išlaikyti ir stiprinti turimą aplinkos sveikumo bei kraštovaizdžio ir biologinės įvairovės apsaugos, gamtinio karkaso palaikymo sistemą; šalies ir regionų savitumus formuojančioms gamtinėms ir kultūrinėms aplinkos vertybėms garantuoti efektyvią apsaugą ir racionalų naudojimą; užtikrinti tik ekologiškai pagrįstą kraštovarkos programų realizavimą. <i>Kiti teritorijos raidos tikslai būtų optimizuoti urbanistinę sistemą, kraštovaizdžio ir biologinės įvairovės apsaugą, kultūros paveldo, gamybos bei rekreacinių teritorijų naudojimą ir socialinės – kultūrinės bei techninės infrastruktūros teritorinę plėtrą. Iš jų savo erdvine orientacija išskirtini šie tikslai (4.4.2 str.):</i> gamtinio karkaso teritorijų ekologinio visavertiškumo užtikrinimas bei kraštovaizdžio įvairovės ir vertybių išsaugojimas; biologinės įvairovės išsaugojimo bei biotos išteklių racionalaus naudojimo užtikrinimas;

Dokumento pavadinimas	Tikslai
	gamtinės rekreacinės aplinkos racionalaus naudojimo ir apsaugos užtikrinimas; litosferos ir hidrosferos išteklių naudojimo bei apsaugos optimizavimas; gamtinės aplinkos sveikumo (kokybės) užtikrinimas; kraštovaizdžio kultūrinių vertybių išsaugojimas; subalansuoti šalies transporto sistemos plėtrą maksimaliai panaudojant turimą įvairių transporto rūšių infrastruktūrą, mažinant transporto poveikį aplinkai (4.4.5.3 str.).
LR Saugomų teritorijų įstatymas (<i>Žin.</i> , 2001, Nr. 108 – 3902; 2010, Nr. 81-4229)	Išsaugoti gamtos ir kultūros paveldo teritorinius kompleksus ir objektus (vertybes), kraštovaizdžio ir biologinę įvairovę, užtikrinti kraštovaizdžio ekologinę pusiausvyrą, gamtos išteklių subalansuotą naudojimą ir atkūrimą, sudaryti sąlygas pažintiniam turizmui, moksliniams tyrimams ir aplinkos būklės stebėjimams, propaguoti gamtos ir kultūros paveldo teritorinius kompleksus ir objektus (vertybes). (3 str.)
Lietuvos Respublikos geriamojo vandens tiekimo ir nuotekų tvarkymo įstatymas (<i>Žin.</i> , 2006, Nr. 82-3260; <i>aktuali redakcija</i> 2010, Nr. 157-7978)	Užtikrinti geriamojo vandens tiekimo ir nuotekų tvarkymo ūkio nenutrūkstamą funkcionavimą, taip pat visuomenės poreikius atitinkančią plėtrą sudarant sąlygas fiziniams ir juridiniams asmenims priimtinomis sąlygomis apsirūpinti tinkamos kokybės geriamuoju vandeniu ir gauti geros kokybės nuotekų tvarkymo paslaugas.

Rengiant Aukštelkės kaimo bendrąjį planą, vadovautasi aukščiau išvardintų teisės aktų bei strateginio planavimo dokumentų reikalavimais nustatant kaimo planinės ir erdvinės struktūros vystymo principus, ir jais vadovaujantis, rengiant koncepcinius pasiūlymus. Vystymo principai nustatomi plėtos kryptims, funkcinėms zonoms bei jų tipams. Nustatyti tokie pagrindiniai plėtos krypčių tipai: urbanistinė kryptis, ekonominė kryptis, socialinė kryptis.

Urbanistinė plėtos kryptis apima tokius bendrojo plano rengimo aspektus kaip geografinės plėtos kryptis, kaimo erdvinė struktūra, gamtinio ir kultūrinio kraštovaizdžio kokybę, transporto ryšiai ir inžinerinė infrastruktūra. Šiai plėtos kryptis nustatomi tokie pagrindiniai vystymo principai:

- tolygi kaimo urbanistinė plėtra,
- racionalus teritorijų išnaudojimas, kompaktiško kaimo kūrimas,
- pagrįstas taupumas, vystant kaimą kokybiškai ir kiekybiškai,
- minimizuojamas ir kompensuojamas reikšmingas neigiamas poveikis aplinkai,
- ieškoma kuo paprastesnių techninių sprendimų, plėtojant viešąją infrastruktūrą ir transportą,
- kaimo urbanistinio paveldo bei kraštovaizdžio apsaugos reikalavimų užtikrinimas.

Ekonominė plėtos kryptis apima tokias sritis kaip sąlygos verslui plėtoti, investicijų pritraukimas, gyventojų užimtumas ir darbo jėgos kokybė. Šiai plėtos kryptis nustatomi tokie pagrindiniai vystymo principai:

- pasiruošimas galimoms investicijoms, pramonės arba verslo įmonių naujam įkūrimui ar plėtrai,
- esamo kaimo verslumo lygio palaikymas ir kėlimas,

- sąlygų sudarymas darbo jėgai kelti savo kvalifikaciją,
- aplinkosauginio slenksčio nusistatymas, kai galimas naujų taršių ir pavojingų sveikatai įmonių atėjimas į kaimą.

Socialinė kryptis — tai visuomeninis aptarnavimas, sveikatos apsauga, švietimas, socialinių paslaugų poreikis ir prieinamumas, būstas ir jo kokybė. Šiai plėtros kryptčiai nustatomi tokie pagrindiniai vystymo principai:

- socialinių paslaugų kiekis, atitinkantis poreikius ir pagal juos kintantis,
- saugios ir sveikos gyvenamosios aplinkos kūrimas,
- visuomeninio aptarnavimo, sveikatos ir švietimo įstaigų modernizavimas,
- socialinio būsto plėtra.

Aukštelkės kaime nustatomi tokie būsimų urbanistinės plėtros zonų vystymo principai:

- kokybiškos gyvenamosios ir darbo aplinkos kūrimas,
- vertingiausių gamtinio karkaso teritorijų išsaugojimas ir įjungimas į naują urbanistinę kaimo struktūrą, urbanistinių ir transporto konfliktų vengimas.

Funkcinio zonavimo principai apibrėžia gaires tiek esamų kaimo teritorijų tvarkymui ir galimai konversijai, tiek naujai planuojamų zonų erdvinės struktūros formavimui. Rengiant Aukštelkės kaimo bendrojo plano koncepciją, laikomasi tokių zonavimo principų:

- kuriamos daugiafunkcinės zonos, siekiant užtikrinti gerą darbo vietų pasiekiamumą bei gyventojų aptarnavimą, kiek tam neprieštarauja higienos ir kitos planavimo normos,
- rekreacinių poreikių tenkinimui numatomos želdynų teritorijos, kur įmanoma — esamų gamtinių teritorijų pagrindu,
- zonos komercijai ir verslui plėtoti numatomos vietovėse su geru pasiekiamumu ir patogesnėmis inžinerinės infrastruktūros atvedimo galimybėmis.

6. Plano įgyvendinimo galimų pasekmių reikšmingumas ir įvertinimas

Strateginio pasekmių aplinkai vertinimo metu vertinamos Aukštelkės kaimo bendrojo plano koncepcijoje numatytos plėtros galimos pasekmės. Bendrojo plano įgyvendinimas lems šias ilgalaikes teigiamas pasekmes aplinkai:

1. Kuriamose pramonės ir sandėliavimo įmonių teritorijose bus skatinama įmonių diegiančių modernias aplinkosaugines technologijas bei švarius gamybos metodus, kurios nedarys neigiamo poveikio aplinkai, plėtra.

2. Energiją taupančių priemonių įgyvendinimas visuomeniniuose pastatuose bei daugiabučiuose gyvenamuosiuose namuose, atsinaujinančių energijos šaltinių įsisavinimas mažins gaminamos šiluminės energijos poreikį, o taip pat ir aplinkos taršą.

3. Planuojamų gyvenamųjų ir pramonės teritorijų atskyrimas želdinių juostų formavimas gerins gyvenimo kokybę, mažins aplinkos taršos, triukšmo lygį vietos gyventojams.

4. Įmonės bus skatinamos naudotis ES bei įvairių kitų programų parama aplinkosauginėms priemonėms diegti, ieškoti būdų efektyviam antrinių žaliavų panaudojimui gamybos procese.

5. Gyventojams bus sudaromos sąlygos rūšiuoti atliekas, bus vykdomos jų ekologinio sąmoningumo kampanijos.

6. Bus tvarkoma socialinė infrastruktūra, o tai gerins gyvenimo kokybę bei didins Aukštelkės kaimo patrauklumą jame gyventi. Prielaidas didinti investicijas į socialinės infrastruktūros atnaujinimą sudarys ir gerėjanti ekonominė padėtis.

7. Gerėjanti gyvenimo kokybė Aukštelkės kaime sudarys prielaidas mažinti migracijos mastą bei didinti gyventojų gimstamumą, o tuo pačiu ir stabilizuoti gyventojų skaičių.

8. Plėtojamose gyvenamosiose zonose bus užtikrinami būtinausi gyventojų poreikiai (buitinių, komunalinių paslaugų, apsipirkimo ir kt.).

9. Tvarkoma rekreacinė bei laisvalaikio praleidimo infrastruktūra ne tik didins gyvenamųjų zonų patrauklumą, bet ir teigiamai įtakos visuomenės sveikatai, skatins gyventojus daugiau dėmesio skirti fizinio aktyvumo veikloms.

10. Gyventojų sveikata didžiąja dalimi priklauso nuo jų gyvenamosios bei supančios aplinkos, todėl naujų gyvenamųjų teritorijų plėtra išlaikant reikiamus atstumus pagal higienos normas nuo pramoninių zonų, pagrindinių kelių, mažins galimą taršos poveikį gyventojams. Galimo neigiamo ūkinės veiklos poveikio sveikatai eliminavimas bus užtikrinamas, kur privaloma, atliekant planuojamos ūkinės veiklos poveikio visuomenės sveikatai procedūras.

11. Pastatų (visuomeninių ir gyvenamųjų) renovavimas taupys jų išlaikymui reikalingas lėšas bei pagerins darbo sąlygas.

12. Ilgalaikeje perspektyvoje bendrojo plano sprendinių įgyvendinimas turės teigiamą įtaką verslo aplinkos gerinimui Aukštelkėje, padės pritraukti papildomų investicijų, plėsti bendradarbiavimą su Europos Sąjungos verslo subjektais.

13. Europos Sąjungos struktūrinės paramos, ekonomikos augimo veiksmų programų lėšos sudarys sąlygas įmonėms diegti modernias, aplinką tausojančias technologijas, investuoti į žmogiškuosius išteklius, o tai ilgalaičiu laikotarpiu didins jų konkurencingumą bei gerins eksporto galimybes.

14. Auganti vietos ekonomika didins gyventojų užimtumą ir gaunamas pajamas, augs perkamoji galia, o tai sudarys prielaidas plėstis mažmeninės prekybos įmonėms.

15. Augančios gyventojų pajamos leis jiems didesnę lėšų dalį skirti gyvenamosios aplinkos atnaujinimui, gyvenimo kokybės gerinimui, paspartins namų modernizavimą.

16. Padaugės žaliųjų plotų, didės biologinė įvairovė. Žaliuosius plotus sujungus į vientisą sistemą, kur tai yra įmanoma, padidės želdynų atsparumas antropogeniniam poveikiui bei bendras ekologinis kaimo aplinkos stabilumas.

17. Skatinama saugoti Aukštelkės kaimo išlikusius svarbesnius kultūrinės raiškos, gamtos objektus, pritaikyti juos lankymui.

18. Bus skatinama poilsinio-pažintinio-tranzitinio turizmo plėtra.

19. Stiprės Aukštelkės kaimo architektūrinis savitumas.

20. Susisiekimo sistemos gerinimas turės teigiamą poveikį Aukštelkės kaimo oro kokybei, klimatui, žmonėms ir jų sveikatingumui, kadangi mažės triukšmas, išmetamųjų dujų kiekis, transporto keliamos vibracijos.

21. Galimas trumpalaikis nereikšmingas neigiamas poveikis bioįvairovei ir ekotinklui, gamtiniam karkasui ir kraštovaizdžiui, žmonėms ir jų sveikatingumui, vandeniui ir dirvožemiui, orui pastatų ir infrastruktūros objektų statybos metu, atliekant žemės kasimo ir kitus darbus (triukšmas, oro tarša, dulketumas, želdynų žalojimas) trumpalaikėje perspektyvoje.

22. Miško žemės pavertimo kitomis naudmenomis ir kompensavimo už miško žemės pavertimą kitomis naudmenomis tvarką nustato Miško žemės pavertimo kitomis naudmenomis ir kompensavimo už miško žemės pavertimą kitomis naudmenomis tvarkos aprašas, patvirtintas LR Vyriausybės 2011 m. rugsėjo 28 d. nutarimu Nr. 1131 „Dėl miško žemės pavertimo kitomis naudmenomis ir kompensavimo už miško žemės pavertimą kitomis naudmenomis tvarkos aprašo patvirtinimo ir kai kurių Lietuvos Respublikos vyriausybės nutarimų pripažinimo netekusiais galios“. Miško žemės paskirties keitimas Aukštelkės kaime nenumatomas.

7. Priemonės reikšmingoms neigiamoms pasekmėms aplinkai išvengti, sumažinti ar kompensuoti

Įvertinus galimą plano sprendinių reikšmingą poveikį aplinkai, atskiriems urbanistinės aplinkos komponentams, galima daryti išvadą, kad rengiamų bendrojo plano koncepcijos sprendinių įgyvendinimas turės daugiau teigiamų, negu neigiamų pasekmių.

Pagrindinės priemonės reikšmingoms neigiamoms bendrojo plano urbanistinės aplinkos sprendinių įgyvendinimo pasekmėms išvengti yra:

- esamos fizinės aplinkos tausojimas, pritaikymas dinamiškam poreikių kintamumui;
- oro kokybės gerinimas ir taršos, triukšmo mažinimas;

- gyvenamosios aplinkos, visuomeninių ir viešųjų kaimo erdvių rekonstrukcija, modernizavimas;
- gamtinio kaimo karkaso saugojimas, kūrimas;
- kultūros paveldo apsauga.

Įgyvendinant bendrojo plano koncepciją bei siekiant išvengti galimų neigiamų pasekmių aplinkai, yra būtina:

- laikytis nacionalinėse ir Europos Sąjungos darnaus vystymosi, pramonės plėtros, švietimo, kultūros, aplinkos apsaugos ir kitose strategijose įtvirtintų tikslų siekimo, ypač susijusių su aplinkosauga;
- vykdant visuomeninių pastatų rekonstrukcijos darbus, naudoti nekenksmingas aplinkai darbų atlikimo technologijas ir medžiagas;
- vykdant kelių, pastatų ir statinių statybos ar rekonstrukcijos, inžinerinės infrastruktūros tiesimo ar rekonstrukcijos darbus laikytis aplinkosauginių ir higienos reikalavimų keliamų vykdomai veiklai;
- naujai vystomose gyvenamosiose zonose įrengti reikalingas inžinerines komunikacijas bei jas pajungti prie kitų sistemų;
- vykdyti piliečių ekologinį sąmoningumą skatinančias kampanijas;
- kuriantis naujoms įmonėms, planuojant būsimas veiklas ar vykdant naujas statybas, kur reikalaujama, turi būti atliekamos Lietuvos Respublikos planuojamos ūkinės veiklos poveikio aplinkai bei visuomenės sveikatai vertinimo procedūros;
- skatinti įmones diegti aplinkosaugines priemones, laikytis gamtos apsaugą reglamentuojančių teisės aktų reikalavimų;
- pritaikant kaimo viešąsias erdves, traukos objektus visuomenės poreikiams, sutvarkyti bei įrengti reikalingą infrastruktūrą.

8. Aukštelkės kaimo bendrojo plano koncepcijos alternatyvos

Aukštelkės kaimo koncepcijos rengimo stadijoje siūlomi du koncepcijos plėtros modeliai, iš kurių pasirinkus vieną, rengiama kaimo plėtros koncepcija. Kaimo koncepcijos modeliuose atsispindi pagrindinių gatvių tinklo struktūra, kaimo urbanistinės ir funkcinės plėtros alternatyvos.

Koncepcijoje nagrinėjami du kaimo erdvinės plėtros variantai:

1 variantas – išplėstinis kaimo erdvinės plėtros modelis;

2 variantas – glaustas kaimo erdvinės plėtros modelis.

Abiejuose variantuose kaimo centrinės dalies ir gamtinio tinklo struktūros plėtros kryptys ir funkcinis zonavimas yra labai panašūs. Skirtingi urbanizuojamų plotų mastai ir išsidėstymas įtakoja kaimo plėtros kryptis ir teritorijų naudojimo tipus.

Išplėstiniame modelyje (**1 variante**) formuojama erdvesnė ir daugiau funkcijų aprėpianti kaimo erdvė.

Glaustame modelyje (**2 variante**) formuojama kompaktiškesnė kaimo su įvairiomis paslaugomis vizija.

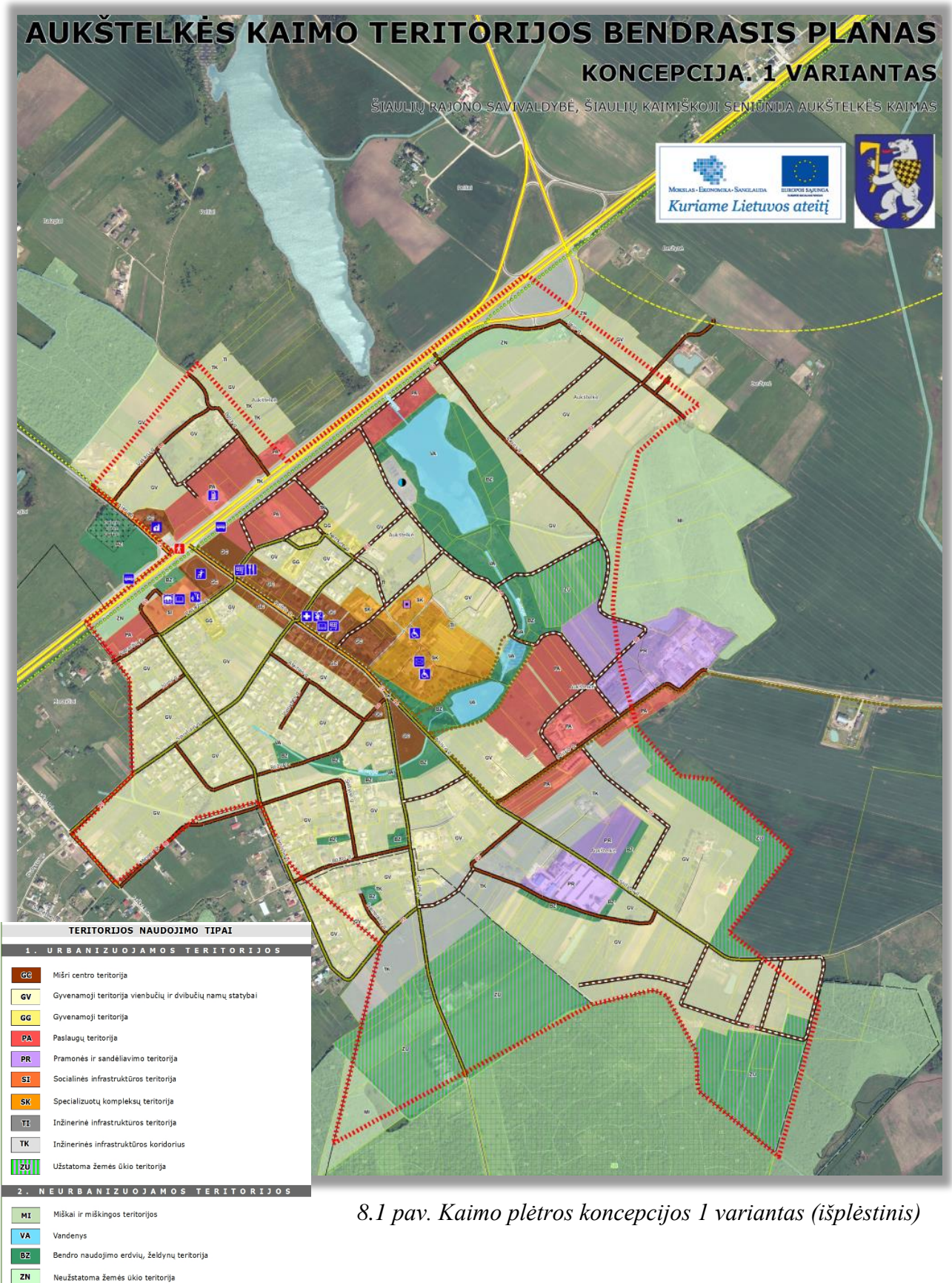
Esminiai 1 ir 2 koncepcijos modelių skirtumai pateikiami 8.1 lentelėje; bendrojo plano koncepcijos variantų iškarpos 8.1. ir 8.2. pav.

8.1 lentelė

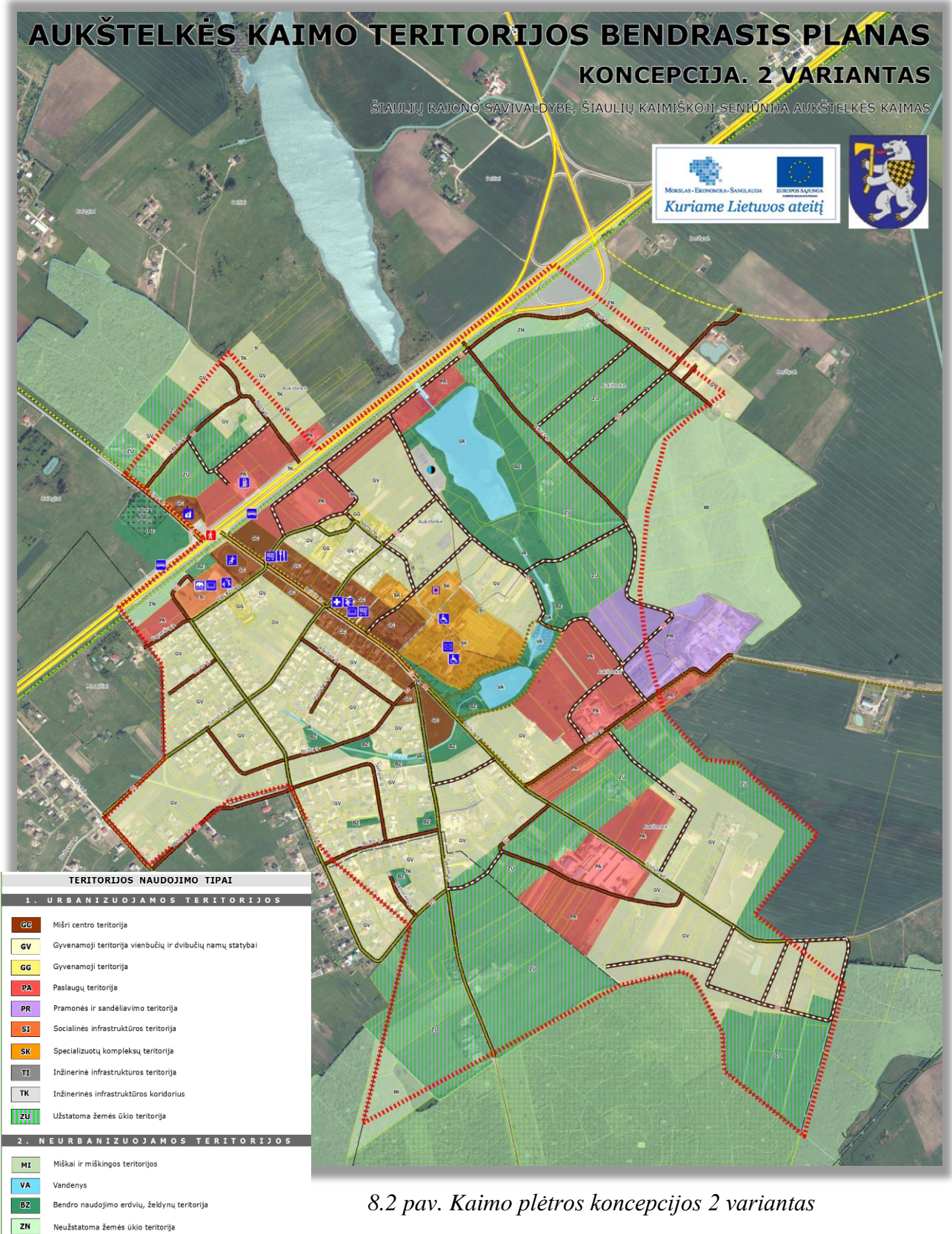
Teritorija / Objektas	Išplėstinis (1) variantas	Glaustas (2) variantas
Gyvenamosios teritorijos plėtros kryptys	Gyvenamųjų teritorijų plėtros kryptys planuojamos užpildant tuščius tarpus esamose gyvenamosiose teritorijose bei įsisavinant artimiausias žemės ūkio teritorijas. Didžiausia plėtra į žemės ūkio teritorijas numatoma pietrytinėje planuojamos teritorijos dalyje. Gyvenamųjų teritorijų, apimančių ir daugiau nei 2-bučių pastatų statybą, plėtros galimybė numatoma palei Nemuno gatvę.	

Teritorija / Objektas	Išplėstinis (1) variantas	Glaustas (2) variantas
	Mažaaukščių gyvenamųjų kvartalų plėtra taip pat numatoma į šiaurę už magistralinio kelio ir į šiaurės rytus už Aukštelkės tvenkinio.	Gyvenamųjų teritorijų plėtra daugiau orientuota į esamų užstatytų teritorijų tankinimą bei tuščių tarpų gatvių perimetruose užstatymą. Į šiaurę už magistralinio kelio ir į šiaurės rytus už Aukštelkės tvenkinio numatoma koncentruota gyvenamoji plėtra tik gyvenvietės pakraščiuose.
Želdynų sistemos, gamtinio karkaso ugdymas	<p>Formuojama viena pagrindinė gamtinė ašis abipus Genupio slėnio ir jo tvenkinių, jungiant esamus ekologiniu požiūriu jautriausius gamtinius elementus į bendrą sistemą.</p> <p>Pietinėje kaimo dalyje esančio miško ir papelkėjusių žemės ūkio naudmenų pakraščiai, kaip gamtinio tinklo vidinio stabilizavimo arealas, priskiriami neužstatomoms, apsauginį vaidmenį atliekančioms zonoms.</p> <p>Paskiri nedideli žemės ploteliai, likę tarp gyvenamųjų kvartalų (Rūžos, Saulės gatvių), tarp mokyklos ir magistralinio kelio, priskiriami bendro naudojimo, želdinių teritorijoms. Kaimo šiaurės vakarinėje dalyje tarp mokyklos ir Poilsio g. bei abipus tvenkinio prie socialinės globos namų numatomos kaimo viešosios erdvės bendruomenės saviraiškai, laisvalaikiui, memorialiniam ir istoriniam kaimo identitetui atskleisti, poilsui.</p>	<p>Formuojama apsauginių želdynų juosta planuojamos teritorijos pietrytinėje dalyje, abipus Sodybų gatvės, prie siūlomų pramonės ir sandėliavimo teritorijų. Ji saugos potencialios gyvenamosios statybos plėtos plotus nuo galimos planuojamų pramonės ir sandėliavimo įmonių teritorijoje įsikursiančių objektų keliamos triukšmo ir oro taršos.</p>
Rekreacinių teritorijų planavimas	Rekreacinių teritorijų plėtra siejama su tvenkinio prie Aukštelkės socialinių globos namų bei jo pakrančių pritaikymu vietos rekreaciniams poreikiams. Išvalius vandens telkinį, pritaikius pakrantę poilsui ir/ar maudynėms, bus sudaromos poilsio artimoje aplinkoje galimybės. Numatomas dviračių takų plėtos tęstinumas anksčiau numatytuose planavimo dokumentuose bei nauja pėsčiųjų-dviračių tako atkarpa apie planuojamą rekreacinę teritoriją prie tvenkinio bei tako jungtis su Šiaulių miesto pietvakarinės dalies gatvėmis.	
Komeracinių teritorijų sklaida	Paslaugų teritorijų vystymas, kaip turintis daugiausiai perspektyvų, siūlomas abipus magistralinio kelio. Taip pat paslaugų plėtra siūloma greta jau įsikūrusių įmonių kaimo rytinėje dalyje prie Poilsio gatvės link Genupio tvenkinių. Šiuose plotuose rekomenduojama aptarnavimo funkcija ir komercijos paslaugos.	Kaimo pietinėje dalyje abipus Sodybų gatvės, kurios pietinėje pusėje jau įsikūrusios gamybos įmonės, siūloma paslaugų teritorijų plėtra.
Pramoninių teritorijų vystymas	<p>Numatoma galimybė vystyti bei plėsti pramonę ir gamybą rytinėje ir pietrytinėje kaimo dalyse. Rytinėje dalyje pramonė būtų vystoma palankioje vyraujančių vėjų atžvilgiu teritorijoje prie nedidelio miško.</p> <p>Pietrytinėje dalyje siūloma plėtra abipus Sodybų gatvės. Pastarojoje pramoninės-sandėliavimo plėtos teritorijos nuo numatomų gyvenamųjų namų plėtos zonų aplinkosauginiais tikslais apjuosiamos želdynų juostomis.</p> <p>Pramonės ir sandėliavimo įmonėms skirtos teritorijos planuojamos greta šiuo metu jau įsikūrusių gamybinių objektų.</p>	<p>Numatoma galimybė vystyti bei plėsti pramonę ir gamybą rytinėje kaimo dalyje, kur palanki vyraujančių vėjų atžvilgiu teritorija prie nedidelio miško.</p> <p>Pramonės ir sandėliavimo įmonėms skirtos teritorijos planuojamos greta šiuo metu jau įsikūrusių gamybinių objektų.</p>
Aptarnavimo centrų, visuomeninių teritorijų plėtra	Atsižvelgiant į planuojamos plėtos modelį siūloma stiprinti esamo kaimo centro palei Poilsio gatvę funkcijas, jas išplėsti erdvėje, plėsti aptarnavimo paslaugų spindulį. Magistralinio kelio skiriamą kaimo centro su maldos namais dalį siūloma apjungti su likusia dalimi, formuojant tampresnius ir saugesnio susisiekiimo ryšius.	

Teritorija / Objektas	Išplėstinis (1) variantas	Glaustas (2) variantas
Susisiekimo infrastruktūros plėtra	Koncepcijoje siūloma formuoti vientisą ir kokybišką gatvių tinklą, gerinti jų techninę būklę, numatoma saugesnė (ne vieno lygio) pėsčiųjų-dviratininkų perėja per magistralinį kelią.	



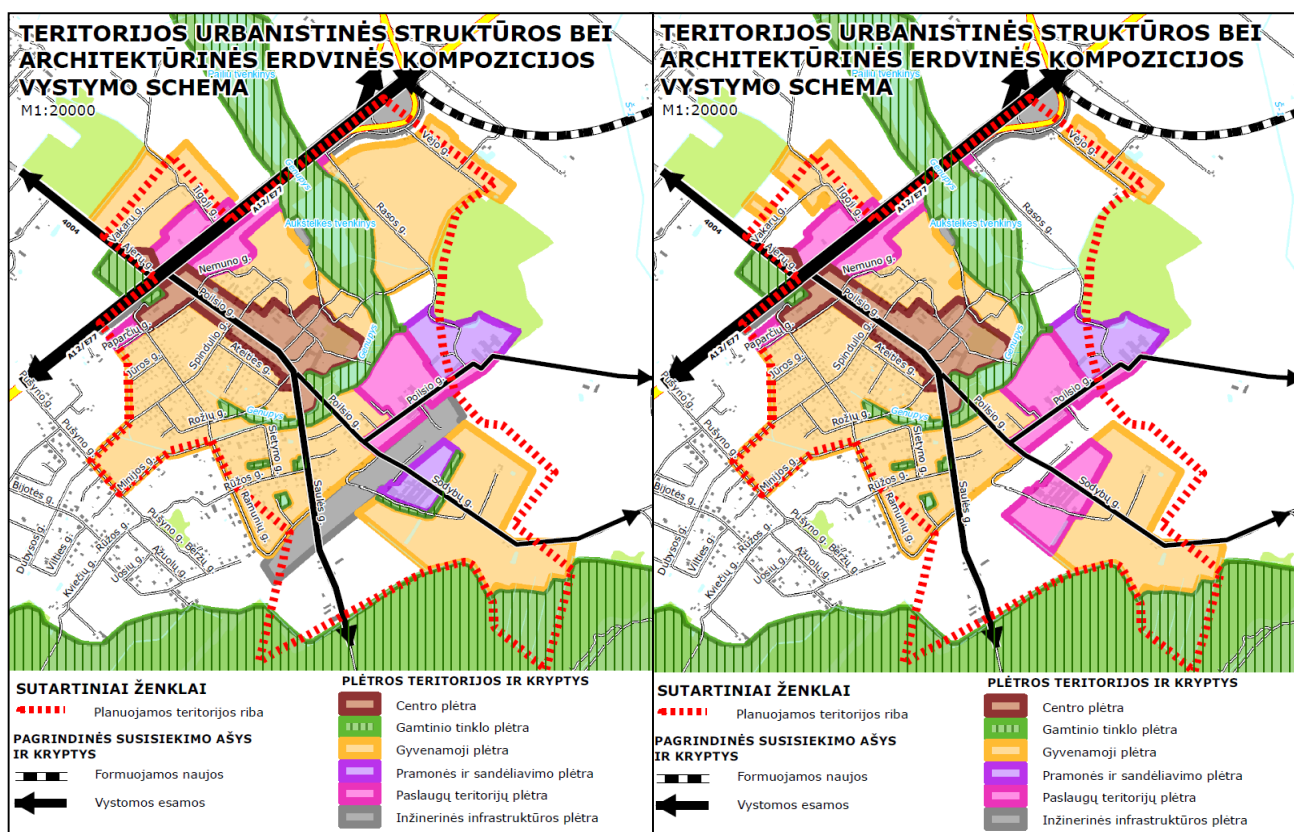
8.1 pav. Kaimo plėtros koncepcijos 1 variantas (išplėstinis)



8.2 pav. Kaimo plėtros koncepcijos 2 variantas

Bendras gyvenvietės vystymo principas – sąjunga su Motaičių kaimo gyvenamaisiais kvartalais, dispersinė gyvenamoji plėtra šiaurės rytų, pietvakarių kryptimis nuo esamos Aukštelkės kaimo užstatymo ribos.

Apibendrinti planuojamos teritorijos urbanistinės struktūros bei architektūros erdvinės kompozicijos vystymo schemų variantai pateikti 8.3. pav.



8.3.pav. Kaimo plėtros koncepcijos variantai (1-asis – kairėje, 2-asis – dešinėje)

Abiejuose koncepcijos variantuose kaimo centrinės dalies struktūros ir gamtinio tinklo plėtros kryptys bei tipai yra panašūs.

Gamtinio karkaso ryšiams stiprinti išskiriama pagrindinė kaimo gamtinio tinklo plėtros ašis palei Genupio slėnį. Šis migracinis koridorius prasideda kaimo centrinėje dalyje, toliau užsisuka šiaurės rytų kryptimi, apjungdamas slėnyje esančius tvenkinius link Pailių, Bubių vandentėkmių. Pietiniu kaimo pakraščiu praeina miškų, pelkių masyvus jungiantis gamtinio tinklo vidinio stabilizavimo arealas. Į jį patenka kaimo pietinėje dalyje esančio miško ir papelkėjusių žemės ūkio naudmenų pakraščiai.

Kaimo centrinės dalies vystymas abiem atvejais numatomas palei istoriškai susiformavusią pagrindinę kaimo ašį – Poilsio gatvę iki sankryžos su Saulės gatve. Teritorija apima gyvenamąsias, paslaugų, prekybos, bendruomenines teritorijas, su maldos namais, medicinos paslaugomis, specializuotu socialinės globos namų kompleksu, socialinės infrastruktūros objektais. Nedidelę kaimo teritorijos dalį su maldos namais nuo pagrindinio kaimo centro masyvo skiria magistralinis kelias. **Abiejuose** variantuose siūloma su šia atskirta dalimi formuoti tamsesnius ir saugesnio susisiekimo ryšius, įrengiant po magistraliniu keliu požeminę pėsčiųjų-dviračių perėją.

Pagrindinius plėtros ir funkcinio zonavimo **skirtumus lemia** gyvenamųjų teritorijų, paslaugų, pramonės ir sandėliavimo, inžinerinės infrastruktūros teritorijų plėtros mastai ir kryptys.

Abiem variantais paslaugų tipo teritorijų plėtimas perspektyvus vystyti abipus magistralinio kelio. Paslaugas taip pat siūloma plėsti greta jau įsikūrusių įmonių kaimo rytinėje dalyje prie Poilsio gatvės link Genupio tvenkinių. Tarp šios paslaugų plėtros teritorijos ir rytuose su kaimu besiribojančio miškelio siūloma pramonės ir sandėliavimo plėtros zona. Dalyje teritorijos jau šiuo metu veikia medienos apdirbimo ir kitos įmonės.

Siūlomuose koncepcijos variantuose kaimo pietinėje dalyje skiriasi pramonės ir paslaugų teritorijų vystymo principai: **1 – uoju atveju** abipus Sodybų gatvės, kurios pietinėje pusėje jau įsikūrusios gamybos įmonės, siūloma pramonės plėtra. Nuo potencialių gyvenamosios plėtros

plotų pramoninės teritorijos atskiriamos želdinių juostomis. **2 – uoju atveju** šiuose plotuose vystomos paslaugų teritorijos.

Abiejuose variantuose šiaurinėje kaimo dalyje išskiriama magistralinio kelio inžinerinės infrastruktūros koridorių teritorija, kuriai priskiriama vandens valymo įrenginių bei kaime esančių gatvių juostų plotai.

Skirtingi plėtros modeliai siūlomi Aukštelkės teritorijai, patenkančiai į aukštos įtampos elektros oro linijų apsaugos zoną. **1 – uoju variantu** šis plotas priskiriamas inžinerinės infrastruktūros koridoriui, kuriame galima tik inžinerinių statinių statyba; **2 – uoju variantu** – užstatomo žemės ūkio plėtrai, paliekant galimybę į apsaugos zonų neužimtą žemę įterpti ūkininkų sodybas. **Abiejuose variantuose** urbanizuojamoms teritorijoms artėjant prie aukštos įtampos elektros orinių linijų nesiūloma kabeliuoti po žeme, nes urbanizuojamos teritorijos yra kaimiškos vietovės.

Abiejuose variantuose didžiausią gyvenamųjų teritorijų plėtrą sudaro mažaaukštė vienbučių ir dvibučių pastatų su socialine infrastruktūra statyba. Ji apima jau užstatytus plotus, kurių daugiausia kaimo vakarinėje dalyje ir abipus Poilsio, Nemuno gatvių. Nauja plėtra abiejuose variantuose numatoma kaimo pietrytinėje dalyje, čia būtų reikalinga vandentiekio, nuotekų tinklų plėtra. Gyvenamųjų teritorijų, apimančių ir daugiau nei 2-bučių pastatų statybą yra palei Paparčių ir Nemuno gatves. Prie pastarosios gatvės numatoma šio tipo pastatų plėtros galimybė.

Išplėstiniame modelyje (**1 variante**) formuojama erdvesnė ir daugiau funkcijų aprėpianti kaimo erdvė. Mažaaukščių gyvenamųjų kvartalų plėtra numatoma į šiaurę už magistralinio kelio ir į šiaurės rytus už Aukštelkės tvenkinio. Glaustame modelyje (**2 variante**) formuojama kompaktiškesnė kaimo su įvairiomis paslaugomis vizija. Gyvenamųjų teritorijų plėtra daugiau orientuota į esamų užstatytų teritorijų tankinimą bei tuščių tarpų gatvių perimetruose užstatymą. Į šiaurę už magistralinio kelio ir į šiaurės rytus už Aukštelkės tvenkinio **2 – osios alternatyvos atveju** numatoma koncentruota gyvenamoji plėtra tik gyvenvietės pakraščiuose.

Abiejuose siūlomose koncepcijos alternatyvose kaimo viešųjų erdvių sistemą sudarys esamos viešosios paskirties objektų teritorijos, jų plėtra bei įsisavinama tvenkinio su pakrante prie Aukštelkės socialinės globos namų teritorija. Abiejuose variantuose numatoma dviračių ir pėsčiųjų susisiekimo tinklo plėtra, įjungiant į tinklą ir potencialias viešąsias erdves.

Susisiekimo požiūriu Aukštelkės kaimas yra tiesiogiai priklausomas nuo magistralinio kelio A12/E677, kuris užtikrina ryšius su Šiaulių miestu ir kitomis didesnėmis Šiaulių rajono savivaldybės pietvakarinės dalies gyvenvietėmis. Siekiant atskirti magistralinius transporto srautus nuo vietinių, **abiejuose koncepcijos variantuose** stiprinami ryšiai su Šiaulių miesto pietvakarinėmis gatvėmis (Notangos, Bartos g.).

Bendrieji Aukštelkės kaimo teritorijos tvarkymo principai:

- *Partnerystės*, lygių galimybių principu vadovaujamosi siekiant mažinti socialinius ir ekonominius skirtumus tarp kaimo dalių bei artimiausių kaimo vietovių ar kitokiais kriterijais išskiriamų teritorijų;
- *Atsakomybės* principu vadovaujamosi siekiant mažinti pagrindinių ūkio (pramonės, energetikos, būsto) šakų poveikį aplinkai;
- *Ekologinio efektyvumo* (dematerializacijos) principu vadovaujamosi siekiant efektyviau naudoti gamtos išteklius ir tvarkyti atliekas. Gamyba ir paslaugos turi augti daug greičiau nei naudojami gamtos ištekliai, tai yra tam pačiam kiekiui gaminių pagaminti ir paslaugų suteikti turi būti sunaudojama vis mažiau energijos ir kitų gamtos išteklių;
- *Lankstumo* principu vadovaujantis plėtros prioritetai, tikslai, uždaviniai, jų įgyvendinimo priemonės turi būti derinami ir tikslinami atsižvelgiant į sparčiai kintančias kaimo išorės ir vidaus sąlygas;
- *Nuoseklios raidos* principu vadovaujamosi siekiant saugoti kraštovaizdžio, biologinę įvairovę, kultūros vertybes. Kraštovaizdžio transformacijos turi būti nuoseklios ir neturi mažinti jo vertės bei naikinti vertės požymių. Visų planuojamų

veiklų tipas, mastas ir intensyvumas turi atitikti planuojamos teritorijos natūralias plėtros galimybes.

Vadovaujantis patvirtintomis Šiaulių rajono savivaldybės bendrojo plano ir formuojamomis kaimo plėtros prognozėmis nustatomos svarbiausios planuojamos teritorijos plėtros prielaidos, t. y. konkrečių objektų ar veiklos sričių plėtra, kuri galėtų radikaliai paveikti ne tik konkrečias nedidelio ploto teritorijas, tačiau viso kaimo veiklų ir kaimo kraštovaizdžio struktūrą.

Teritorinė erdvinė plėtra. Teritorinės erdvinės plėtros tikslas – darni, atvira ir funkcionali planuojamos teritorijos struktūra, centro branduolio plėtra bei socialinių paslaugų pasiekiamumo gerinimas

Numatoma ir toliau išlaikyti dominuojančią kaimo centro palei Poilsio gatvę ašį, stiprinti jos ryšius su šiaurine už magistralinio kelio esančia kaimo dalimi. Siekiant išlaikyti kaimo savitumą ir įvaizdį koncepcijoje siūloma išsaugoti vyraujančią kaimo centro perimetrinį ir sodybinį užstatymus, suteikiančius kaimui savitumo. Planuojamo kaimo centro teritorijoje rekomenduojamos aptarnavimo, prekybos, socialinės infrastruktūros, bendruomeninės paslaugos.

Kaimo užstatyta erdvė turėtų prasiplėsti rytų, pietų kryptimis; pietvakarių kryptimi betarpiškai įsilieti į Motaičių kaimo užstatytą erdvę. Kaimo aplinka išliks apsupta atvirų-uždarytų erdvių kraštovaizdžio, formuoja dirbamų laukų, tvenkinių ir miškų masyvų mozaiką.

Erdvių suskaidymas želdynų tarpais leis darniai į kraštovaizdį įsilieti planuojamoms užstatomoms teritorijoms, bus išlaikyta tvari teritorijų plėtra.

Esamos užstatytos teritorijos. Abiejuose kaimo plėtros variantuose numatoma plėsti mažaaukštę vienbučių ir dvibučių gyvenamųjų pastatų su socialine infrastruktūra statybą, užbaigiant formuoti esamus gyvenamuosius kvartalus, užstatant tuščius tarpus tarp gatvių. Daugiausia šiuo metu užstatytų plotų yra kaimo vakarinėje dalyje ir abipus Poilsio, Nemuno gatvių.

Naujos plėtros teritorijos. Didesnė dalis naujos plėtros teritorijų numatoma žemės ūkio paskirties plotuose, kur būtų keičiama tikslinė žemės naudojimo paskirtis. Čia gali būti nustatomi žemės naudojimo būdai: gyvenamosios, komercinės, pramoninės ir sandėliavimo.

Pagal abu kaimo plėtros koncepcijos modelius naujos gyvenamosios mažaaukštės statybos plėtros kryptys siūlomos į pietinę ir rytinę kaimo dalis. Formuojamuose individualių namų kvartaluose reikalinga inžinerinės infrastruktūros (vandentiekio, nuotėkų ir pan.) plėtra.

Gyvenamoji plėtra taip pat siūloma į šiaurę už magistralinio kelio ir šiaurės rytus už Aukštelkės tvenkinio, skiriasi plėtros variantuose tik užstatymo mastai, 1 – amė variante siūloma didesnė plėtra, o 2 – amė variante mažesnė, tik pačiuose gyvenvietės pakraščiuose.

Numatoma teritorijų plėtra pramonės ir gamybos objektų statyboms, komercinei ir paslaugų veikloms, siekiant sukurti daugiau darbo vietų kaimo ir aplinkinių gyvenviečių gyventojams, o taip pat didinti teritorijos patrauklumą, paslaugų teikimo įvairovę, tiek vietos gyventojams, tiek tranzitiniams keleivių srautams. Pramonės teritorijose planuojamas veiklas gali papildyti komercijos paslaugos.

Ūkio plėtros teritorijos. Siekiama, kad Aukštelkės kaimo geografinė padėtis (arti Šiaulių miestas, greta svarbus magistralinis kelias) būtų išnaudota, t. y. plėtotusi logistikos, aptarnavimo veiklos, išsiplėstų esami ir kurtųsi nauji pramonės ir paslaugų centrai. Tinkama Aukštelkėje plėtoti ūkines veiklas, ypatingai aptarnavimo sferoje, susijusias su gerai išvystytu kelių tinklu, Šiaulių miesto kaimynystėje. Šalia plėtojamo miškų ūkių, žemės ūkio produkcijos perdirbimo skatinamos kitos mažiau išvystytos ūkio šakos, atsinaujinančios energijos gamyba.

Planuojant pramoninių teritorijų sklaidą išnaudojama susiklosčiusios gamybinės ir sandėliavimo, komercijos veiklos užuomazgos, tokiu būdu sukuriama patogi darbo ir gyvenamosios vietos sistema. Siekiant subalansuoto gyvenamųjų ir darbo vietų pasiskirstymo kaime, teritorijos, skirtos pramonei, logistikai, gamybai, sandėliavimui išdėstomos patogiai pasiekiamose vietose, netoli esamų ir planuojamų pagrindinių gatvių bei įvertinus aplinkos taršos prevencines priemones. Abiejuose variantuose siūloma toliau vystyti esamas gamybinės teritorijas kaimo rytiniame pakraštyje prie Poilsio gatvės ir pietinėje dalyje prie Sodybų gatvės.

Veiklą teritorijose, kurioms numatomas pramonės ir sandėliavimo įmonių prioritetas, gali papildyti komercinė veikla. Taip siekiama sukurti daugiau darbo vietų, didinti teritorijos patrauklumą investicijoms paslaugų teikimo įvairovės galimybės dėka.

Žemės ūkio vystymas urbanizuotoje kaimo dalyje nėra plėtros prioritetas. Įsiterpusios neurbanizuotos teritorijos turėtų būti skirtos ūkinei veiklai vystyti ir atlikti daržų funkciją. Plėtoti žemės ūkį numatoma aplinkinėse neurbanizuotose teritorijose.

Socialinė plėtra koncepcijoje numatoma per socialinės infrastruktūros, socialinių kompleksų teritorijų išskyrimą, visuomenės poreikiams tenkinti skirtų erdvių ir infrastruktūros plėtrą. Siūloma sukurti poilsio erdvę ties vandens telkiniais centrinėje planuojamos teritorijos dalyje. Sukūrus patrauklią vietą poilsiui atsirastų galimybė plėtoti rekreacines paslaugas. Šiuo metu teikiamos socialinės paslaugos (medicinos, švietimo) minimaliai tenkina gyventojų poreikius. Ateityje, pasikeitus demografinėms tendencijoms, gali atsirasti poreikis vaikų darželiui, platesniam spektrui medicinos ir kt. paslaugų. Investuojant į sveikatos priežiūros ir švietimo sistemų objektų materialinės bazės atnaujinimą, socialinio būsto kokybę ir prieinamumą susiformuos socialiniu požiūriu pilnavertė aplinka.

Kaimo žaliosios teritorijos. Aukštelkės kaimo plėtros abiejuose koncepcijos variantuose jungiant esamus elementus formuojama ekologiniam stabilumui svarbi gamtinė ašis centrinėje planuojamos teritorijos dalyje ties Genupio upės slėniu ir čia esančiais tvenkiniais. Numatoma apjungti potencialą turintį, tačiau padriką „žaliąjį“ tinklą, susidedantį iš gamtinio karkaso teritorijų ir pavienių želdynų, į vientisą sistemą, taip pagerinant ekologinę kaimo būklę. Šioje teritorijoje nenumatoma gyvenamoji statyba. Gali būti toliau plėtojamas žemės ūkis, vystoma rekreacinė veikla, tačiau prioritetas teikiamas gamtiniams elementams, jų išsaugojimui, naujų formavimui ir jungimui į bendrą sistemą.

Rekreacijos plėtra. Rekreacijos potencialą padidintų investicijos į viešųjų erdvių plėtrą. Iki šiol Aukštelkėje nėra įrengta jokia maudykla ar poilsio erdvė prie vandens telkinių kaimo gyventojams ar jo svečiams. Siūloma tvenkinį prie socialinės globos namų ir pakrantę prie jo sutvarkyti, numatyti vietą paplūdimiui, pritaikyti teritoriją kaimo gyventojų poilsiui. Taip būtų sukurta aplinka rekreacijai ir galimybė plėtoti rekreacines paslaugas, kurių šiuo metu kaime trūksta.

Numatoma kurti žiedinę pėsčiųjų-dviračių takų sistemą, sujungti su esamais takais iki magistralinio kelio, atsizvelgiant į pagrindinius gyventojų judėjimo srautus.

Nekilnojamojo kultūros paveldo naudojimas ir apsauga. Nekilnojamojo kultūros paveldo naudojimo ir apsaugos tikslas – išsaugoti kultūros paveldo vertybes, atsizvelgiant į jų vertingąsias savybes ir teritorinį kontekstą, pritaikyti lankymui. Nustačius naujus kultūros paveldo objektus, vietovių teritorijas bei jų apsaugos zonas, juose turi būti taikomi paveldosaugos ir tvarkymo reikalavimai, nustatyti kultūros paveldo objektų apsaugos reglamentais, šių objektų apsaugos specialiaisiais planais ir kitais kultūros paveldo apsaugą reglamentuojančiais teisės aktais.

Šiuo metu saugomų nekilnojamojo kultūros paveldo objektų Aukštelkėje nėra.

Susisiekimo ir inžinerinės infrastruktūros plėtra. Artimiausiu metu numatomas kaimo nuolatinių gyventojų prieaugis, todėl inžinerinių ir susisiekimo tinklų poreikis turėtų didėti. Tikėtina, kad Europos Sąjungos aplinkos apsaugos politikos įtakoje bus išplėstos vandens tiekimo ir nuotekų surinkimo sistemos, rekonstruoti esami vandens valymo įrenginiai, kaimo gyventojams bus užtikrinama tiekiamo geriamojo vandens kokybė, apsaugomi greta esantys vandens telkiniai nuo nevalytų ar mažai valytų nuotekų.

Gyvenamojoje vietovėje prioritetas teikiamas vandentiekio, nuotekų ir gatvių apšvietimo tinklams, gyvenvietės centrinėje dalyje elektros orinių linijų kabeliavimui. Visose kaimo dalyse be plėtojamų vandentiekio ir buitinių nuotekų, bus vystoma lietaus nuotekynė ir gatvių apšvietimo tinklas.

Šilumos poreikiui tenkinti skatinamos ekologiškos šildymo sistemos iš atsinaujinančių energijos šaltinių.

Kaimo vidinės automobilių, dviračių ir pėsčiųjų eismo susisiekimo sistemos darniam funkcionavimui užtikrinti būtų tikslinga įrengti papildomas gatvių jungtis esamuose kvartaluose,

nutiesti naujas gatves naujai planuojamuose kvartaluose, formuojant vientisą ir kokybiškai veikiančią gatvių tinklą, gerinant jų techninę būklę.

Vystant pėsčiųjų-dviračių susisiekimą Aukštelkės kaime, siūlomi nauji pėsčiųjų-dviračių takai, juos integruojant į esamą kaimo gatvių tinklą bei regiono turistinių maršrutų sistemą.

Abiejuose koncepcijos variantuose numatomas saugios magistralinio kelio perėjos įrengimas.

Investicijos į kaimo vidinę ir išorinę susisiekimo sistemas sukurs naujos kokybės aplinką, patrauklią gyvenamųjų ir verslo teritorijų plėtrai, skatins aktyviau naudotis kaimo ir aplinkinių teritorijų rekreaciniais ištekliais, o ilgalaikėje perspektyvoje darniai besivystančiame ir kompaktiškaime kaime dominuos ekologiška bei saugi dviračių ir pėsčiųjų vidinio susisiekimo sistema.

Apibendrinus abiejų koncepcijos variantų numatomus poveikio aplinkai aspektus, nors abiejų koncepcijos variantų skirtumai ir nežymūs, daroma išvada, kad pirmasis (išplėstinis) koncepcijos variantas būtų žymiai labiau atitinkantis kaimo bendruomenės lūkesčius, išreikštus koncepcijos rengimo metu vykusiose konsultacijose su vietos bendruomene ir rajono savivaldybės administracijos specialistais, yra orientuotas į optimistinių kaimo vystymosi scenarijų, suteikiantis impulsą veržliai kaimo raidai, sukuriant prielaidas patrauklios investicinės ir kokybiškos gyvenamosios aplinkos sukūrimui.

9. Vertinimo problemos

Norint vertinti poveikį aplinkai, reikalinga turėti ne vienerių metų duomenis. Kadangi Lietuvoje nėra bendrojo planavimo lygmens dokumentams sukurta poveikio aplinkai stebėsenos sistemos duomenų bazė ir jos samprata, tai rengiant bendrąjį planą galima tik ateičiai apibrėžti indikatorius, pagal kuriuos galima bus vertinti aplinkos pokyčius. Tačiau apie tuos pokyčius kompetentingai bus galima spręsti, tikriausiai, tik po 10 metų, rengiant kitą bendrąjį planą. Praktiškai sprendimų pasekmių analizavimas plano rengimo eigoje yra beveik neįmanomas, nes įvairiuose šaltiniuose surandami duomenys gali būti (ir dažniausiai būna) skirtingi.

Viena iš vertinimo problemų yra susijusi su kol kas sunkiai numatomu galimu pramonės plėtros poveikiu aplinkai. Tačiau naujų įmonių kūrimasis priklauso nuo įvairių faktorių (pvz., kvalifikuotos darbo jėgos pakankamumo, gamybos žaliavų pasiūla ar galimybės jas atsigabenti), todėl šiuo metu tiksliai pasakyti, kiek ir kokių bendrovių įsikurs Aukštelkėje ir koks bus galimas poveikis aplinkai ir visuomenei, kol kas nėra įmanoma.

Vertinimo sunkumus sudaro patikimų duomenų apie gamtinę aplinką trūkumas. Dėl neatliekamų nuolatinių tyrimų ypač sunku vertinti aplinkos ekologinę kokybę ir galimą plano poveikį jos pokyčiams. Sudėtinga nustatyti reikšmingai paveiktas teritorijas, nesant tam nustatytų konkrečių kriterijų.

Problema, su kuria buvo susidurta atliekant strateginio pasekmių aplinkai vertinimo ataskaitą, yra duomenų apie esamus inžinerinius infrastruktūros objektus, taip pat grafinės medžiagos, trūkumas. Be to, surinktos informacijos atnaujinimas yra neoperatyvus.

Išskirtos ir pateiktos vertinimo problemos esminės įtakos ataskaitos rengimui neturėjo.

10. Numatytų taikyti stebėsenos (monitoringo) priemonių aprašymas

Patvirtinus Aukštelkės kaimo bendrąjį planą, jo įgyvendinimo metu bus atliekamas dokumente numatytų tikslų ir priemonių įgyvendinimo monitoringas (vadovaujantis Lietuvos Respublikos aplinkos monitoringo įstatymu), t. y. po tam tikro laikotarpio (arba periodiškai) stebima, ar tinkamai įgyvendinami planavimo dokumente numatyti sprendiniai, ar rengiant planą buvo tinkamai integruoti aplinkos apsaugos klausimai ir ar planavimo dokumento įgyvendinimas padeda siekti jame numatytų aplinkos apsaugos tikslų, tiriami aplinkos apsaugos ir darnaus vystymosi aspektu (tikslu) pokyčiai, nuolat kaupiama ir analizuojama informacija, prognozuojami galimi pasikeitimai ir jų įtaka perspektyviniams procesams.

Bendrojo plano stebėsenai tikslinga panaudoti duomenis, kurie gaunami vykdant Aplinkos monitoringą pagal Aplinkos apsaugos ir Žemės gelmių įstatymų nuostatas. Duomenys suderinami ir imami iš visų trijų stebėsenos lygmenų: Valstybinio aplinkos monitoringo, savivaldybių aplinkos monitoringo, ūkio subjektų aplinkos monitoringo.

Bendrojo plano įgyvendinimo stebėseną turėtų apimti kasmetinės statistinės informacijos surinkimą, kaupimą bei analizę apie žemiau nurodytas sritis:

Aplinkosauginiai rodikliai:

- 1) fizikinių ir cheminių dirvožemio, oro, vandens, biotos kokybės elementų kitimo tendencijos;
- 2) išduotų taršos integruotos prevencijos ir kontrolės leidimų skaičius;
- 3) aplinkosauginių pažeidimų skaičius ir pobūdis.

Demografiniai rodikliai:

- 1) kaimo gyventojų skaičiaus, gimstamumo ir mirtingumo, natūralaus gyventojų prieaugio kitimo tendencijos;
- 2) migracijos mastai, jos priežastys bei pasekmės;
- 3) gyventojų užimtumo rodikliai, užimtumas pagal atskiras ekonominės veiklos sritis;
- 4) gyventojų išsilavinimo rodikliai, jų atitikimas darbo rinkai;
- 5) vykdomų perkvalifikavimo ar kvalifikacijos programų efektyvumas.

Ekonominiai rodikliai:

- 1) naujai įsikūrusių įmonių skaičius;
- 2) tiesioginių užsienio ir materialinių investicijų skaičius, jų pasiskirstymas pagal ekonomines veiklas;
- 3) įmonių skiriamos lėšos aplinkosauginėms priemonėms diegti;
- 4) įmonių, įsidiegusių aplinkos kokybės vadybos sistemas, skaičius;
- 5) įmonių, gavusių ES paramą veiklai modernizuoti, darbuotojų mokymams, aplinkosauginiams projektams, moksliniams tyrimams ir pan., skaičius;
- 6) gyventojų pajamų kitimo tendencijos, pagrindiniai asmenų pajamų šaltiniai;
- 7) darbo rinkos rodikliai: nedarbo lygis, bedarbių įdarbinimas, paklausiausios specialybės, prognozuojamas laisvų darbo vietų skaičius ir t. t.;
- 8) persikvalifikavimo programose dalyvaujančių gyventojų skaičius;
- 9) prekybos, apgyvendinimo ir maitinimo įstaigų skaičius;
- 10) statybos apimtys kaime: išduotų statybos leidimų skaičius pagal atskirus objektus (gyvenamieji namai, pramonės objektai, inžineriniai statiniai);
- 11) turistų skaičius mieste, jų apsistojimo trukmė, išleidžiamos pajamos.

Socialiniai rodikliai:

- 12) mokinių skaičiaus kitimas kaimo mokykloje, mokymosi rezultatai bei pasiekimai, įstojusiu į aukštąsias / kolegijas / profesines mokyklas procentas;
- 13) neformalaus ugdymo veiklų bei juose dalyvaujančių mokinių skaičius;
- 14) pedagogų poreikis kaimo mokykloje;
- 15) pedagogų išsilavinimo bei kvalifikacijos rodikliai;
- 16) mokyklos atitikimas higienos normų reikalavimams, mokymo priemonių pakankamumas;
- 17) gyventojų sergamumo rodikliai, apsilankymų gydymo įstaigose skaičius, vidutinė gulėjimo ligoninėje trukmė;
- 18) psichikos, alkoholizmo, narkomanijos ir kitomis priklausomybės ligomis sergančių gyventojų skaičius;
- 19) socialinių pašalpų gavėjų, jiems suteikiamų paslaugų skaičius, išmokų suma;
- 20) kultūros renginių, meno kolektyvų, juose dalyvaujančių Aukštelkės kaimo gyventojų skaičius;

- 21) sportuojančių gyventojų, sporto klubų, juos lankančių, kultivuojamų sporto šakų, vykstančių varžybų skaičius, kaimo sportininkų pasiekimai;
- 22) kriminogeninė situacija kaime, nusikalstamumo tendencijos, nusikaltimų išaiškinimo rodiklis, vykdomų prevencijos programų skaičius;
- 23) modernizuotų mokymo įstaigų, sveikatos priežiūros įstaigų, kultūros centrų, bibliotekų, kitų visuomeninių pastatų skaičius;
- 24) modernizuotų gyvenamųjų namų skaičius.

Siekiant vykdyti kokybišką bendrojo plano socialinės-ekonominės dalies sprendinių įgyvendinimo stebėseną, būtina tinkamai organizuoti statistinių duomenų rinkimą ir kaupimą. Rengiant plano sprendiniuose numatytus socialinės-ekonominės srities investicijų, techninius ir darbo projektus, galinčius turėti neigiamų pasekmių aplinkai, būtina atlikti poveikio aplinkai vertinimą ir parengti priemonių planus neigiamo poveikio mažinimui.

Atliekant sprendimų įgyvendinimo stebėseną, turi būti skatinamas duomenų apie besikeičiančią būklę rinkimas ir kaupimas, nes tai padėtų ateityje išvengti duomenų trūkumo problemos, su kuria buvo susidurta rengiant Aukštelkės kaimo bendrąjį planą.

11. Informacijos santrauka

Aukštelkės kaimo bendrojo plano koncepcijos strateginių pasekmių aplinkai vertinimo ataskaita parengta laikantis privalomos strateginio pasekmių aplinkai vertinimo ataskaitos sudėties, nurodytos Planų ir programų strateginio pasekmių aplinkai vertinimo tvarkos apraše, patvirtintame LR Vyriausybės 2004 m. rugpjūčio 18 d. nutarimu „Dėl planų ir programų strateginio pasekmių aplinkai vertinimo tvarkos aprašo patvirtinimo“. Strateginio pasekmių aplinkai vertinimo tikslas – vadovaujantis strateginio pasekmių aplinkai vertinimo apimties nustatymo dokumentu, įvertinti galimas reikšmingas teigiamas bei neigiamas pasekmes, kurios gali įvykti įgyvendinus Aukštelkės kaimo teritorijos bendrojo plano koncepciją.

Ataskaitoje aprašomi bendrojo plano tikslai ir uždaviniai, sąsajos su kitais planais ir programomis, apibūdinama esama kaimo aplinkos būklė, teritorijos, kurios gali būti reikšmingai paveiktos, taip pat aplinkos strategijos prioritetingos kryptys, kurios yra aktualios sprendžiant aplinkos apsaugos problemas, pateikiami deklaruoti nacionaliniuose ir tarptautiniuose dokumentuose aplinkos apsaugos tikslai.

Aukštelkės kaimo teritorijos vystymui pateikiami du koncepcijos variantai.

Išplėstiniame modelyje formuojama plačiau teritoriškai aprėpianti gyvenamųjų ir kitų užstatomo pobūdžio teritorijų bei daugiau funkcijų turinti kaimo aplinka.

Glaustame modelyje plėtra orientuota labiau į esamų užstatytų teritorijų, bei tuščių gatvių tarpų perimetrų tankinimą, dispersinę nedidelių plotų gyvenamąją plėtrą kaimo pakraščiuose ir pietrytinėje dalyje.

Abiejuose koncepcijos variantuose kaimo centrinės dalies struktūros ir gamtinio tinklo plėtros kryptys bei tipai yra panašūs. Su magistralinio kelio atskirta kaimo dalimi siūloma formuoti tampresnius ir saugesnio susisiekimo ryšius, įrengiant prie magistralinio kelio ne vieno lygio pėsčiųjų-dviračių perėją. Siūlomose urbanizuoti teritorijose numatoma susisiekimo ir inžinerinių tinklų plėtra, skaitinamas kaime dviračių ir pėsčiųjų susisiekimas, įjungiant į tinklą ir potencialias viešąsias erdves. Paslaugų teritorijų plėtra Aukštelkėje atlieka lemiamą svarbų vaidmenį, formuojant kaimo kaip tranzitinės ir kaip Šiaulių miesto aglomeracinio poveikio teritorijos viziją.

Rengiant ataskaitą buvo susidurta su įvairiais vertinimo sunkumais, tačiau šios problemos neturi ženklios įtakos atlikto poveikio aplinkai vertinimo kokybei ir rezultatams.

Patvirtinus Aukštelkės kaimo bendrąjį planą, jo įgyvendinimo metu bus atliekamas dokumente numatytų tikslų ir priemonių įgyvendinimo monitoringas (vadovaujantis Lietuvos Respublikos aplinkos monitoringo įstatymu), t.y. po tam tikro laikotarpio (arba periodiškai) stebima, ar tinkamai įgyvendinami planavimo dokumente numatyti sprendiniai, ar rengiant planą, buvo tinkamai integruoti aplinkos apsaugos klausimai ir ar planavimo dokumento įgyvendinimas padeda siekti jame numatytų aplinkos apsaugos tikslų, tiriami aplinkos apsaugos ir darnaus

vystymosi aspektų (tikslų) pokyčiai, nuolat kaupiama ir analizuojama informacija, prognozuojami galimi pasikeitimai ir jų įtaka perspektyviniams procesams.

Suvestinis plano įgyvendinimo pasekmių reikšmingumo aplinkai vertinimas

1 priedas

Žemiau pateikiamas Aukštelkės kaimo bendrojo plano koncepcijos įgyvendinimo tikėtinos reikšmingos trumpalaikės, ilgalaikės teigiamos ir neigiamos pasekmės aplinkai, biologinei įvairovei, visuomenei ir jos sveikatai, gyvūnijai, augalijai, dirvožemiui, vandeniui, orui, klimatui, materialiajam turtui, kultūros paveldui, kraštovaizdžiui. Pasekmių vertinimui priimti tokie žymėjimai:

- + tikėtinos reikšmingos teigiamos pasekmės,
- tikėtinos reikšmingos neigiamos pasekmės,
- +/- tikėtinos tiek teigiamos tiek neigiamos pasekmės,
- 0 nenumatoma reikšmingu pasekmių,
- ? nepakanka informacijos.

Aukštelkės kaimo bendrojo plano koncepcijos įgyvendinimo pasekmių reikšmingumo aplinkai suvestinio vertinimo lentelė

Koncepcijos variantas	Reikšmingų poveikių charakteristika	Galimos reikšmingos pasekmės aplinkos komponentams								Koncepcijos (varianto) komentaras
		Bioįvairovei ir ekotinklui	Gamtiniam karkasui ir kraštovaizdžiui	Kultūros paveldui ir jo visumai	Žmonėms ir jų sveikatingumui	Vandeniui ir dirvožemiui	Orui	Klimatui	Materialiniam turtui	
1	2	3	4	5	6	7	8	9	10	11
URBANISTINĖ PLĖTRA										
1 variantas	Trumpalaikis	+/-	+/-	0	0	0	+/-	0	+	Formuojama išplėstinė kaimo plėtra. Gyvenamųjų teritorijų plėtra planuojama <i>pietryčių, šiaurės, šiaurės rytų kryptimis</i> – formuojami nauji kvartalai ir užpildomi tušti tarpai gatvių perimetruose. Numatoma, kad prie Aukštelkės kaimo prisijungs gyvenamosios teritorijos pietvakariuose besiribojanti užstatyta Motaičių kaimo dalis.
	Vidutinio laikotarpio	0	+	0	+	+	0	0	+	
	Ilgalaikis	0	+	0	+	+	0	0	+	
	Sinergetinis	0	+/-	+	+	+	0	0	+	
	Kaupiamasis	0	0	0	+	+	0	0	+	
2 variantas	Trumpalaikis	+/-	+/-	0	0	0	+/-	0	+	Formuojama <i>glausta</i> kaimo plėtra. Gyvenamųjų teritorijų plėtra planuojama <i>pietryčių kryptimi bei šiauriniame ir šiaurės rytiniame kaimo pakraščiuose</i> – formuojami nauji kvartalai ir užpildomi tušti tarpai gatvių perimetruose. Numatoma, kad prie Aukštelkės kaimo prisijungs gyvenamosios teritorijos pietvakariuose besiribojanti užstatyta Motaičių kaimo dalis.
	Vidutinio laikotarpio	0	+	0	+	+	0	0	+	
	Ilgalaikis	0	+	0	+	+	0	0	+	
	Sinergetinis	0	+	+	+	+	0	0	+	
	Kaupiamasis	0	0	0	+	+	0	0	+	

Konceptijos variantas	Reikšmingų poveikių charakteristika	Galimos reikšmingos pasekmės aplinkos komponentams								Konceptijos (varianto) komentaras
		Bioįvairovei ir ekotinklui	Gamtiniam karkasui ir kraštovaizdžiui	Kultūros paveldui ir jo visumai	Žmonėms ir jų sveikatingumui	Vandeniui ir dirvožemiui	Orui	Klimatui	Materialiniam turtui	
1	2	3	4	5	6	7	8	9	10	11
SOCIALINĖ – EKONOMINĖ APLINKA										
1 variantas	Trumpalaikis	+/-	+/-	0	+/-	0	+/-	0	+	Socialinė plėtra numatoma per socialinės infrastruktūros, socialinių kompleksų teritorijų išskyrimą, visuomenės poreikiams tenkinti skirtų erdvių, infrastruktūros plėtrą. Siekiant naujų investicijų pritraukimo, darbo vietų sukūrimo, subalansuoto gyvenamųjų ir darbo vietų pasiskirstymo kaime, teritorijos, skirtos pramonei, logistikai, gamybai, sandėliavimui išdėstomos patogiai pasiekiamose vietose, atsižvelgiant į higienos normų reikalavimus. Vyrauja vakarų-pietvakarių vėjo kryptys, todėl <i>pramonės, sandėliavimo įmonių teritorijos planuojamos rytinėje ir pietrytinėje kaimo dalyse</i> . Pastarojoje pramoninės-sandėliavimo plėtos teritorijos nuo numatomų gyvenamųjų namų plėtos zonų aplinkosauginiais tikslais apjuosiamos želdynų juostomis. Paslaugų įmonių teritorijos planuojamos <i>šiaurinėje kaimo dalyje prie magistralinio kelio ir rytinėje dalyje tarp Poilsio gatvės ir Genupio tvenkinio</i> .
	Vidutinio laikotarpio	0	+/-	0	+/-	0	0	0	+	
	Ilgalaikis	0	0	0	0	0	0	0	+	
	Sinergetinis	+/-	+/-	0	+/-	0	0	0	+	
	Kaupiamasis	+/-	0	0	0	0	0	0	+	
2 variantas	Trumpalaikis	+/-	+/-	0	+/-	0	0	0	+	Socialinė plėtra numatoma per socialinės infrastruktūros, socialinių kompleksų teritorijų išskyrimą, visuomenės poreikiams tenkinti skirtų erdvių ir infrastruktūros plėtrą. Siekiant subalansuoto gyvenamųjų ir darbo vietų pasiskirstymo kaime, teritorijos, skirtos pramonei, logistikai, gamybai, sandėliavimui išdėstomos patogiai pasiekiamose vietose, numatant pramoninių-sandėliavimo objektų <i>minimalią plėtrą prie esamų gamybinių objektų</i> , atsižvelgiant į higienos normų reikalavimus. Vyrauja vakarų-pietvakarių vėjo kryptys, todėl <i>pramonės, sandėliavimo įmonių teritorijos planuojamos rytinėje kaimo dalyje prie dabar veikiančių įmonių</i> . Paslaugų įmonių teritorijos planuojamos <i>šiaurinėje kaimo dalyje prie magistralinio kelio, rytinėje dalyje tarp Poilsio gatvės ir Genupio tvenkinio bei pietrytinėje dalyje prie Sodybų gatvės</i> .
	Vidutinio laikotarpio	0	0	0	+/-	0	0	0	+	
	Ilgalaikis	0	0	0	0	0	0	0	+	
	Sinergetinis	0	+/-	0	0	0	0	0	+	
	Kaupiamasis	0	0	0	0	0	0	0	+	
ŽELDYNŲ SISTEMA										
Bendras	Trumpalaikis	+	+	0	+	+	+	0	+	Siūloma koncepcija gali užtikrinti pilnavertę gamtinio kraštovaizdžio apsaugą kaimiškame kraštovaizdyje, žaliųjų plotų sistemos išbaigtumą, padrikus žaliuosius plotus kaimo centrinėje-šiaurinėje dalyse sujungiant į vieningą sistemą, lengvą rekreacinių plotų pasiekiamumą gyventojams.
	Vidutinio laikotarpio	+	+	0	+	+	+	+	+	
	Ilgalaikis	+	+	0	+	+	+	+	+	
	Sinergetinis	+	+	+	+	+	+	+	+	
	Kaupiamasis	+	+	0	+	+	+	+	+	

Konceptijos variantas	Reikšmingų poveikių charakteristika	Galimos reikšmingos pasekmės aplinkos komponentams								Konceptijos (varianto) komentaras
		Bioįvairovei ir ekotinklui	Gamtiniam karkasui ir kraštovaizdžiui	Kultūros paveldui ir jo visumai	Žmonėms ir jų sveikatingumui	Vandeniui ir dirvožemiui	Orui	Klimatui	Materialiniam turtui	
1	2	3	4	5	6	7	8	9	10	11
SUSISIEKIMO SISTEMA										
Bendras	Trumpalaikis	+/-	+/-	0	+/-	+/-	+/-	0	0	Konceptijoje siūloma formuoti vientisą ir kokybišką gatvių tinklą, gerinti jų techninę būklę, numatoma saugesnė (ne vieno lygio) pėsčiųjų-dviratininkų perėja per magistralinį kelią.
	Vidutinio laikotarpio	0	+/-	+	+	+	+	+	+	
	Ilgalaikis	0	0	+	+	+	+	+	+	
	Sinergetinis	0	0	+	+	+	+	+	+	
	Kaupiamasis	0	0	+	+	+	+	+	+	
INŽINERINĖ INFRASTRUKTŪRA										
1 variantas	Trumpalaikis	0	0	0	+	+	0	0	+	Konceptijoje siūloma inžinerinė infrastruktūra išdėstoma kompaktiškai, gerinama esamos infrastruktūros būklė. Kaimo pietrytinėje dalyje esanti teritorija, patenkanti į aukštos įtampos elektros oro linijų apsaugos zoną, <i>priskiriama inžinerinės infrastruktūros koridoriaus teritorijai</i> , kur prioritetas teikiamas inžinerinių statinių statybai.
	Vidutinio laikotarpio	0	0	0	+	+	0	0	+	
	Ilgalaikis	0	0	0	+	+	+	0	0	
	Sinergetinis	0	+/-	0	+	+	+	0	0	
	Kaupiamasis	0	0	0	+	+	+	0	+	
2 variantas	Trumpalaikis	+/-	+/-	0	+	+	0	0	+	Konceptijoje siūloma inžinerinė infrastruktūra išdėstoma kompaktiškai, gerinama esamos infrastruktūros būklė. Kaimo pietrytinėje dalyje esanti teritorija, patenkanti į aukštos įtampos elektros oro linijų apsaugos zoną, <i>priskiriama užstatomo žemės ūkio plėtrai</i> , paliekant galimybę į apsaugos zonų neužimtą žemę įterpti ūkininkų sodybas.
	Vidutinio laikotarpio	0	0	0	+	+	0	0	+	
	Ilgalaikis	0	0	0	+	+	+	0	+	
	Sinergetinis	0	0	0	+	+	+	0	+	
	Kaupiamasis	0	0	0	+	+	+	0	+	