

## AIŠKINAMASIS RAŠTAS

**Detaliojo plano koregavimo pavadinimas:**  
MOLĖTŲ MIESTO LIEPŲ KVARTALO DETALIOJO PLANO (TPD NR. T00039805)  
KOREGAVIMAS.

**Koreguojamas teritorijų planavimo dokumentas:**  
Molėtų miesto Liepų kvartalo detalusis planas.

**Teritorijų planavimo dokumento rūšis:**  
Kompleksinis teritorijų planavimo dokumentas.

**Teritorijų planavimo lygmuo:**  
Vietovės.

**Organizatorius:**  
Molėtų rajono savivaldybės administracijos direktorius, Vilniaus g. 44, Molėtai.

**Užsakovas:**  
UAB „Namų avilys“.

**Projekto rengėjas:**  
UAB „Regroup projektavimas“, adresas Geležinio Vilko g. 18A, III a., Vilnius, [info@regroup.lt](mailto:info@regroup.lt), architektė J. Sakalauskaitė.

**Teritorijų planavimo vadovas:**  
P. Kisielis kv. atestato Nr. A 1903.

**Planuojama teritorija:**  
Žemės sklypai, esantys Liepų g. 27, Liepų g. 29, Molėtai.  
Planuojamos teritorijos (žemės sklypo) plotas – 0,8771 ha.

**Planavimo pagrindas:** Lietuvos Respublikos teritorijų planavimo įstatymas, Lietuvos Respublikos aplinkos ministro 2014 m. sausio 2 d. įsakymu Nr. D1-8 „Dėl Kompleksinio teritorijų planavimo dokumentų rengimo taisyklių patvirtinimo“ patvirtintos Kompleksinio teritorijų planavimo dokumentų rengimo taisyklės.

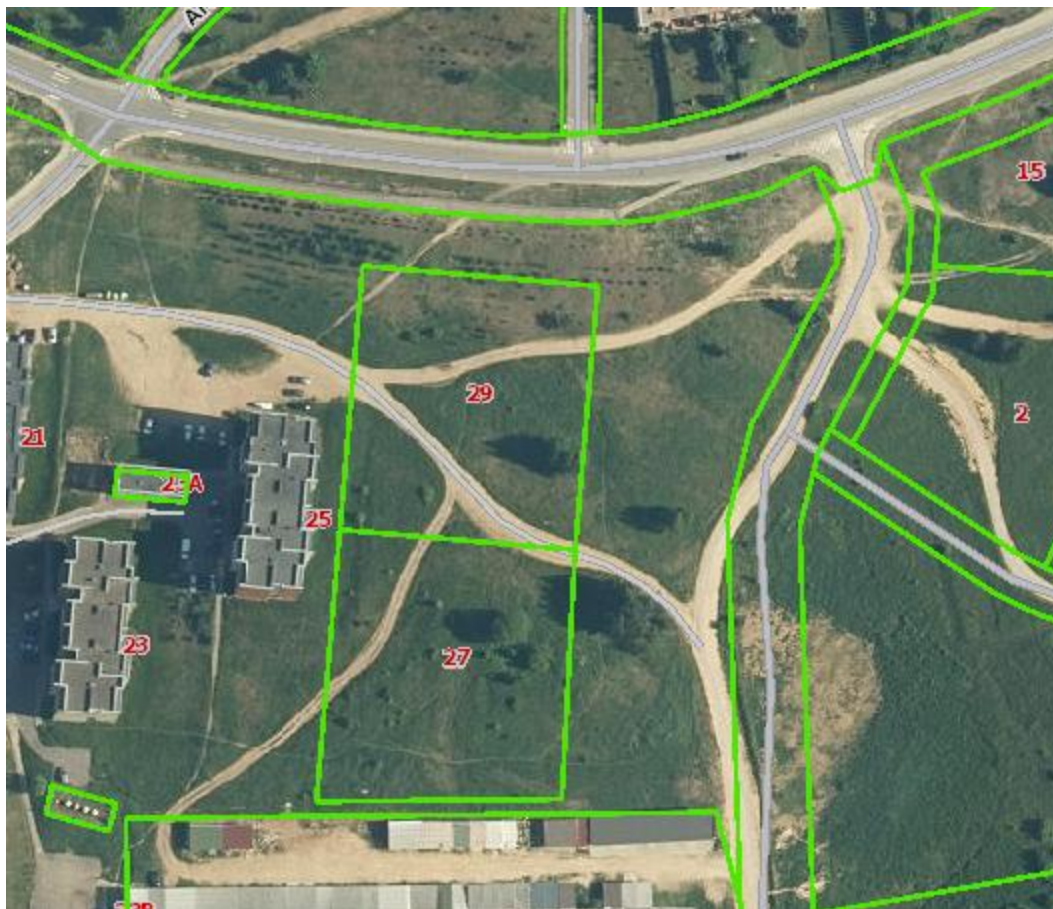
### 1. Bendroji dalis

#### 1.1. Esama padėtis

Žemės sklypai, esantys Liepų g. 27, sklypo kad. Nr. 6252/0007:136, un. Nr. 4400-5522-8396, Liepų g. 29, sklypo kad. Nr. 6252/0007:137, un. Nr. 4400-5522-9831, Molėtai, yra kitos paskirties, daugiabučių gyvenamųjų pastatų ir bendrabučių teritorijų naudojimo būdo, ribojami Liepų-Ažuolų-Daubos g. Nagrinėjama teritorija neturi tiesioginių kaimynų, kurie turėtų suformuotus ir registruotus sklypus. Artimiausi kaimyniniai objektai – kitos paskirties, susisiekimo ir inžinerinių komunikacijų aptarnavimo objektų teritorijos žemės sklypas adresu Daubos g. 4, pietinėje pusėje ir daugiabutis gyvenamasis namas Liepų g. 25, vakarinėje pusėje.

Įvažiavimas į teritoriją yra iš vakarinės pusės, teritorijoje yra esami takai ir pravažiavimai, minėti pravažiavimai yra neoficialūs ir šiuo metu nenaudojami, servitutai nenustatyti. Teritorija yra lokalinėje aukštumoje, turi kelis pažemėjimus ties buvusiais takais.

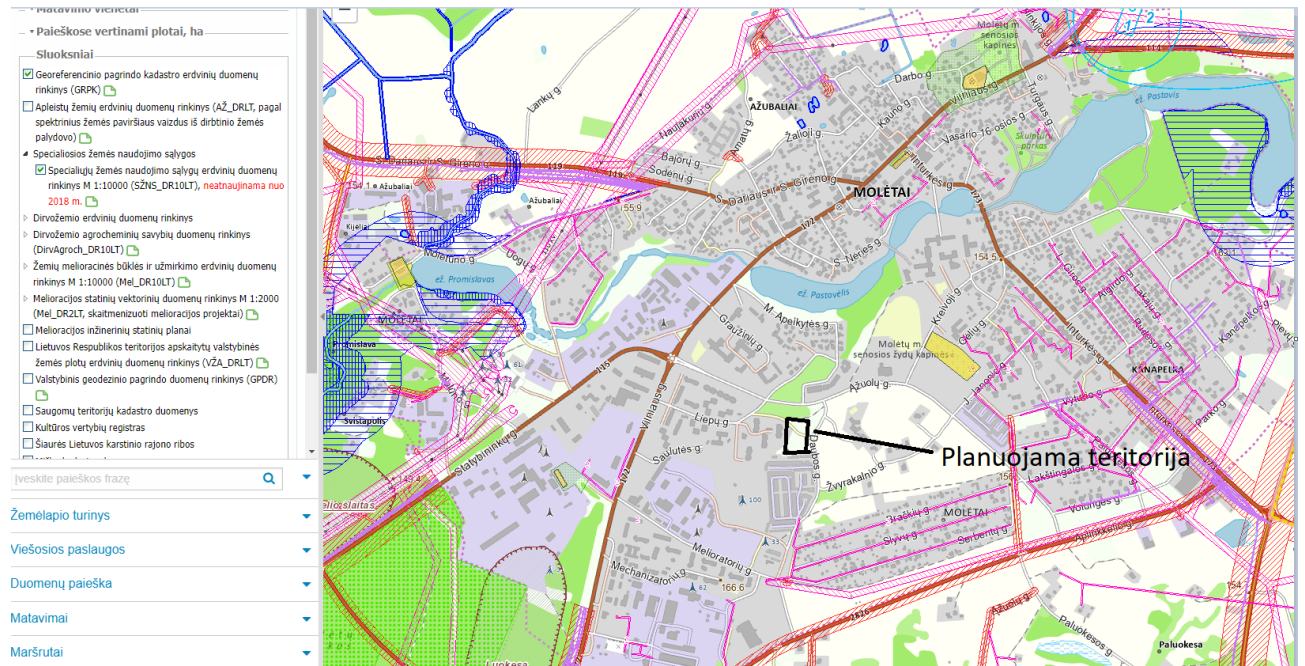
*Pav. 1 Sklypo vieta. Šaltinis Regia.lt*



Planuojama teritorija apaugusi veja, teritorijoje yra pavienių lapuočių ir spygliuočių medžių, saugotinių želdynių augančių ne miško žemėje nėra registruotų VĮ Registrų centras.

Planuojamoje teritorijoje nėra nustatyta specialiųjų žemės naudojimū sąlygų (pagal 2022-01-31 [www.geoportal.lt](http://www.geoportal.lt) duomenis).

Pav. 2 Sklypo vieta ir spec.žemės naudojimo sąlygos. Šaltinis [www.geoportal.lt](http://www.geoportal.lt)



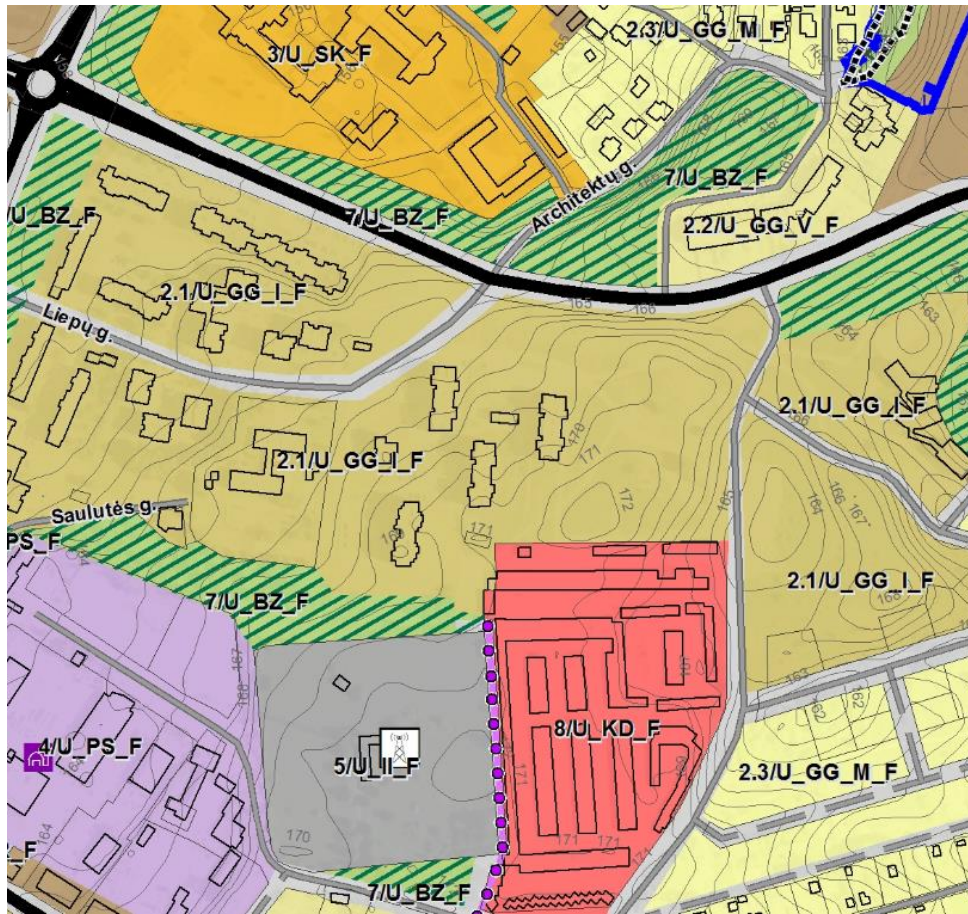
Rengiamas detaliojo plano dokumentas atitinka galiojančią Molėtų miesto bendrojo plano (TPDRIS Nr. T00084254) sprendinius. Planuojama teritorija patenka į U\_GG\_I\_F funkcinę zoną:

**TERITORIJOS NAUDOJIMO REIKALAVIMAI**

Funkcinės zonos Nr.	Funkcinės zonos tipas ir kodas	Funkcinės zonos charakteristika	Pagrindinė žemės naudojimo paskirtis	Žemės naudojimo būdas		
2.1	<b>GYVENAMOJI ZONA: Intensyvaus užstatymo zona U_GG_I_F</b>		Kitos paskirties žemė	G1;G2;K;V;R;B;I2;E		
	<b>Didžiausias galimas mažmeninės prekybos objekto bendras plotas, kv.m.</b>	<b>Didžiausias leistinas pastatų aukštis (hmax), metrai nuo žemės paviršiaus (negalioja technologiniams įrenginiams, bažnyčioms)</b>	<b>Didžiausias leistinas užstatymo tankis, %</b>	<b>Didžiausias leistinas sklypo užstatymo intensyvumas</b>	<b>Užstatymo tipas</b>	<b>Igyvendinimo prioritetas</b>
	2000	16	60	1,5	lp	1



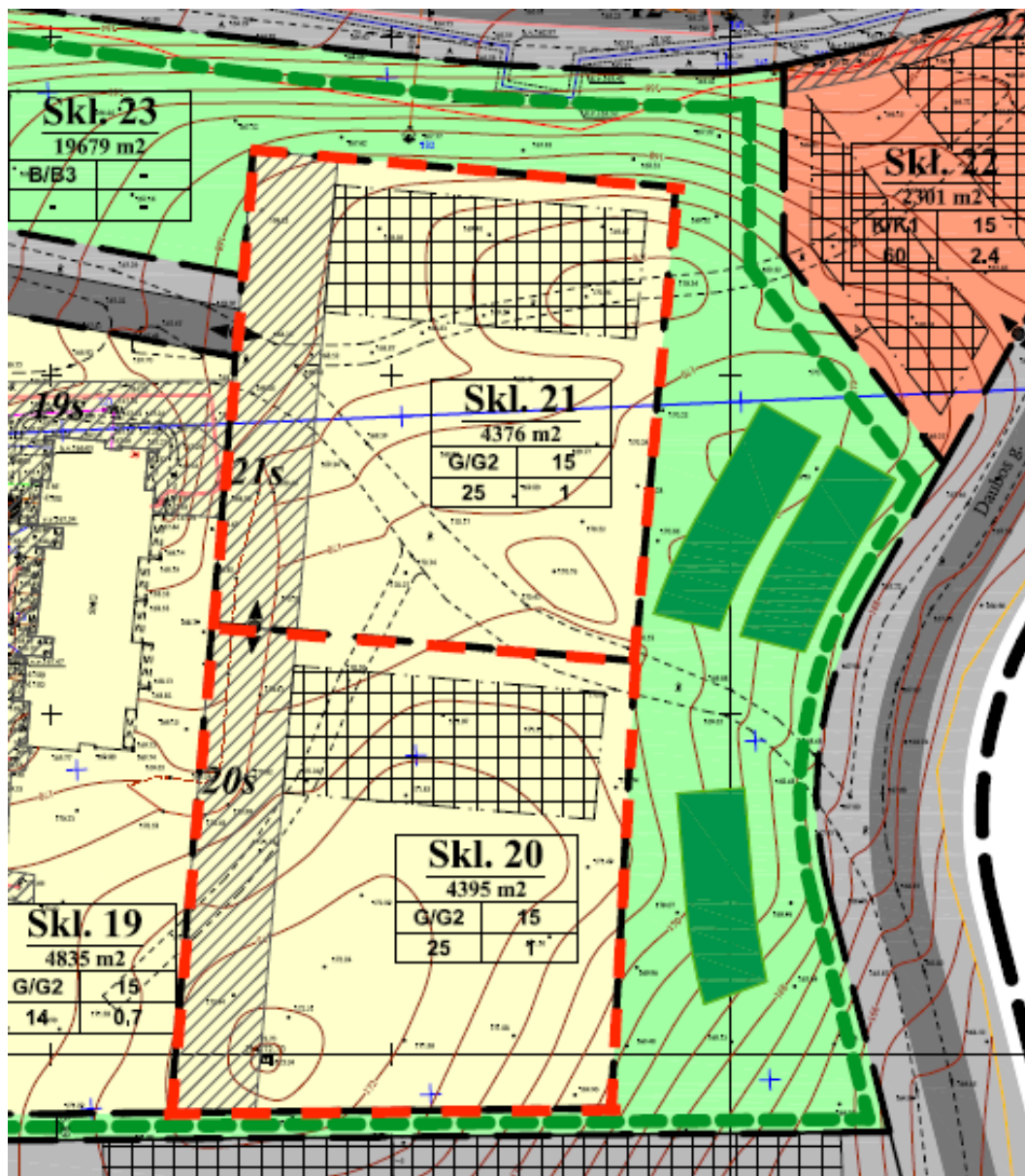
Pav. 3 Bendrojo plano ištrauka. Šaltinis [www.tpdr.lt](http://www.tpdr.lt)



## 1.2. Koreguojamas detalusis planas

2009-01-29 d. Molėtų rajono savivaldybės tarybos sprendimu Nr. B1-7 „Dėl detaliojo plano patvirtinimo“ patvirtintas detalusis planas koreguojamas sklypuose Nr. 20 ir Nr. 21, Liepų g. 27 ir Liepų g. 29 (Pav. 4).

Pav. 4 Detaliojo plano ištrauka su pažymėta teritorija.



Koreguojama keičiant detalioju planu nustatytą statinių statybos liniją ir statybos zoną, ją išplečiant abiejose sklypuose, jas atitraukiant 3 metrų atstumu nuo sklypų ribų (išskyrus vietą ties servitutu). Įvažiavimas pagal detaliojo plano sprendinius iš Liepų gatvės ir planuojamo servituto nekeičiami. Servitutų vietos nekeičiamos, poreikis juos keisti šiuo metu nenustatytas, užtikrinant teritorijos funkcionavimą ir atitikimą detaliojo plano sprendiniams. Detalioju planu suplanuotas privalomasis teritorijos naudojimo reglamentas nekeičiamas (aukštingumas, aukštų skaičius, užstatymo tankumas, intensyvumas, užstatymo tipas ir pan.).

Statybos linijos ir užstatymo zonos pakeitimą sąlygoja galima ir numatomų pastatų orientacija ir kiti jų parametrai, leidžiantys efektyviau išnaudoti esamus nustatytus detaliojo plano statybinius rodiklius.



### 1.3. Servitutų poreikis

Naujiems servitutams poreikio nėra, detaliuoju planu servitutai nustatyti ir jų vietos nekeičiamos. Rengiant pastatų ir tinklų techninius projektus, galimas servituto tikslinimas pagal poreikį, gavus technines prisijungimo sąlygas.

### 2. Higiena

Koreguojami sprendiniai reikšmingos įtakos higienos ir aplinkosauginiams reikalavimams neturės. Koreguojama taip, kad nebūtų pažeidžiama detaliuoju planu nustatyto pagrindinio užstatymo ir pastatų išdėstymo principo (laisvo planavimo), išlaikomi normatyviniai atstumai tarp pastatų ir sklypų ribų, bei objektų turinčių apsaugos zonas. Neišlaikius norminio atstumo dėl pastatų aukštingumo, turi būti gauti gretimų sklypų savininkų sutikimai.

Planuojamas užstatymas ir gretimų sklypų užstatymai privalo atitikti insoliacijos ir natūralaus apšvietimo normas.

Planuojamoje teritorijoje numatoma, kad rengiant techninius projektus teritorijoje privaloma vadovautis Lietuvos higienos norma HN 33:2011 „Triukšmo ribiniai dydžiai gyvenamuosiuose ir visuomeninės paskirties pastatuose bei jų aplinkoje“.

Triukšmas gyvenamuosiuose ir visuomeninės paskirties pastatuose bei jų aplinkoje įvertinamas matavimo ir (ar) modeliavimo būdu, gautus rezultatus palyginant su atitinkamais šios higienos normos 1 ir 2 lentelėje pateikiamais didžiausiais leidžiamais triukšmo ribiniais dydžiais gyvenamuosiuose bei visuomeninės paskirties pastatuose bei jų aplinkoje.

Nepastovus triukšmas gyvenamuosiuose ir visuomeninės paskirties pastatuose bei jų aplinkoje vertinamas pagal ekvivalentinį garso slėgio lygį ir maksimalų garso slėgio lygį, o pastovus – pagal ekvivalentinį garso slėgio lygį. Prognozuojamas planuojamos ūkinės veiklos triukšmas vertinamas pagal ekvivalentinį garso slėgio lygį arba pagal  $L_{dvn}$ ,  $L_{dienos}$ ,  $L_{vakaro}$  ir  $L_{nakties}$  triukšmo rodiklius.

1 lentelė. Didžiausi leidžiami triukšmo ribiniai dydžiai gyvenamuosiuose ir visuomeninės paskirties pastatuose bei jų aplinkoje

Nr.	Eil. Objekto pavadinimas	Paros laikas*	Ekvivalentinis garso slėgio lygis ( $L_{AeqT}$ ), dBA	Maksimalus garso slėgio lygis ( $L_{AFmax}$ ), dBA
1	2	3	4	5
1.	Gyvenamųjų pastatų gyvenamosios patalpos, visuomeninės paskirties pastatų miegamieji kambariai, stacionarinių asmens sveikatos priežiūros įstaigų palatos	diena vakaras naktis	45 40 35	55 50 45
2.	Visuomeninės paskirties pastatų patalpos, kuriose vyksta mokymas ir (ar) ugdymas	–	45	55
3.	Gyvenamųjų pastatų ir visuomeninės paskirties pastatų (išskyrus maitinimo ir kultūros paskirties pastatus) aplinkoje, veikiamoje transporto sukeliama triukšmo	diena vakaras naktis	65 60 55	70 65 60



4.	Gyvenamųjų pastatų ir visuomeninės paskirties pastatų (išskyrus maitinimo ir kultūros paskirties pastatus) aplinkoje, išskyrus transporto sukeliama triukšmą	diena	55	60
		vakaras	50	55
		naktis	45	50

2 lentelė. Didžiausi leidžiami triukšmo ribiniai dydžiai, naudojami triukšmo strateginio kartografavimo rezultatams įvertinti

Eil. Nr.	Objekto pavadinimas	L <sub>dvn</sub> , dBA	L <sub>dienos</sub> , dBA	L <sub>vakaro</sub> , dBA	L <sub>nakties</sub> , dBA
1	2	3	4	5	6
1	Gyvenamųjų pastatų (namų) ir visuomeninės paskirties pastatų (išskyrus maitinimo ir kultūros paskirties pastatus) aplinkoje, veikiamoje transporto sukeliama triukšmo	65	65	60	55
2	Gyvenamųjų pastatų (namų) ir visuomeninės paskirties pastatų (išskyrus maitinimo ir kultūros paskirties pastatus) aplinkoje, veikiamoje pramoninės veiklos (išskyrus transportą) stacionarių triukšmo šaltinių sukeliama triukšmo	55	55	50	45

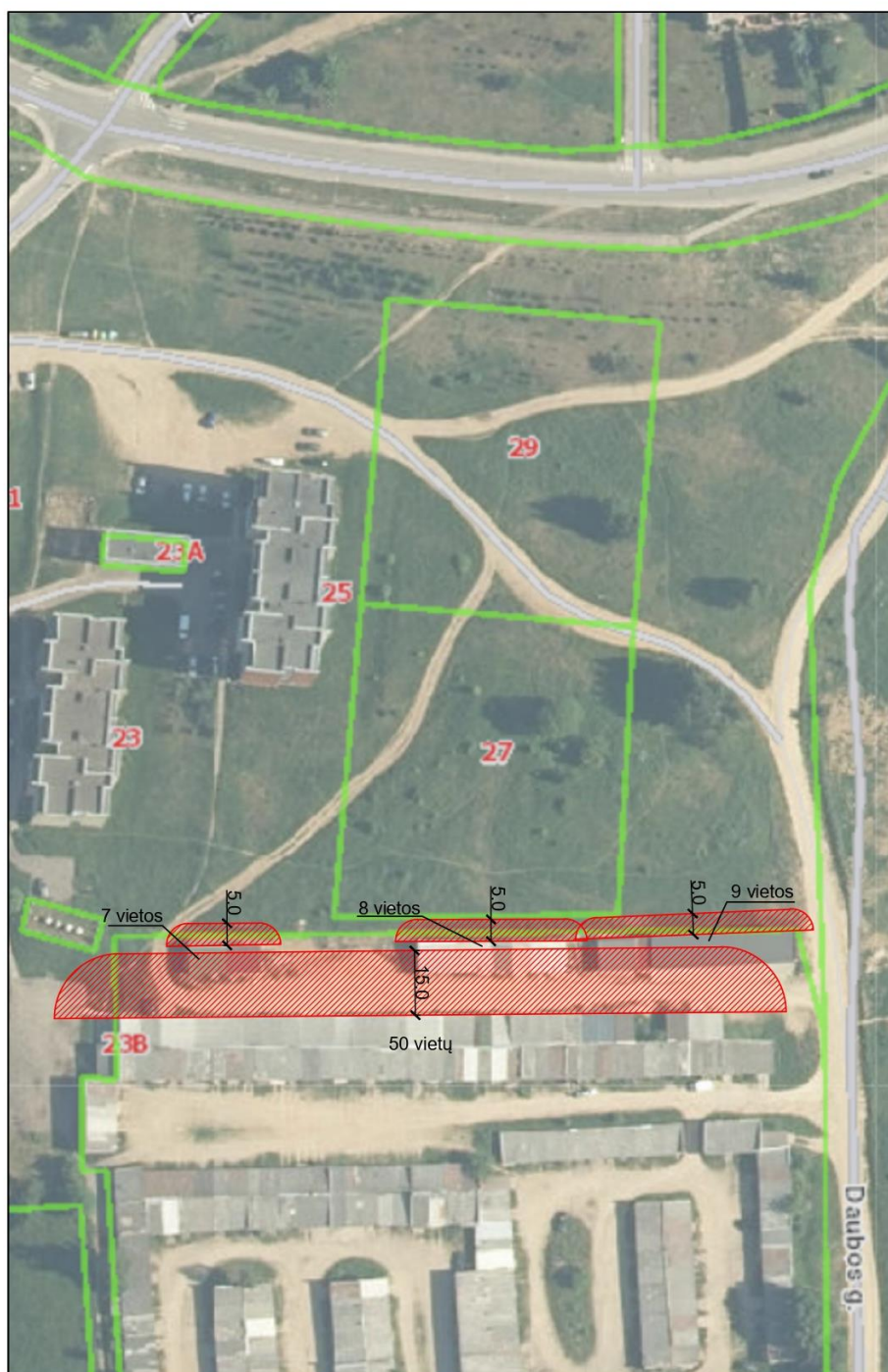
Sklypo pietinėje dalyje yra susiformavęs garažų masyvas, adresu Daubos g. 4, Molėtai, kuriame atskiros garažų grupės išdėstytos pertrauktomis eilėmis rytų-vakarų kryptimi. Planuojamai teritorijai taikomas STR 2.06.04:2014 „Gatvės ir vietinės reikšmės keliai. Bendrieji reikalavimai“ p. 123:

Atstumai nuo uždarojo tipo antžeminių automobilių saugyklų, garažų, atvirojo tipo automobilių saugyklų, taip pat įvažiavimo / išvažiavimo vartų ir vėdinimo sistemos oro šalinimo angų iki 32<sup>1</sup> lentelėje nurodytų pastatų ar patalpų varstomų langų / vėdinimo sistemos oro ėmimo angų turi būti ne mažesni už nurodytus:

Eil. Nr.	Pastatų ar patalpų, iki kurių nustatomi atstumai, naudojimo paskirtis	Atstumai (metrais)					
		nuo uždarojo tipo antžeminių automobilių saugyklų ir garažų, kai automobilių skaičius*					
		5–10	11–20	21–50	51–100	101–300	>300
1.	Gyvenamosios paskirties (vienbučių ir dvibučių, trijų ir daugiau butų (daugiabučiai), įvairių socialinių grupių asmenims) pastatai	5	7	10	15	x	x
2.	Mokslo paskirties (bendrojo lavinimo, profesinės ir aukštosios mokyklos,	5	7	10	15	20	30

	neformaliojo švietimo, vaikų darželiai, lopšeliai)						
3.	Ligoninės su stacionarais, sanatorijos, reabilitacijos centrai, medicininės priežiūros įstaigų slaugos namai	5	7	10	15	20	30

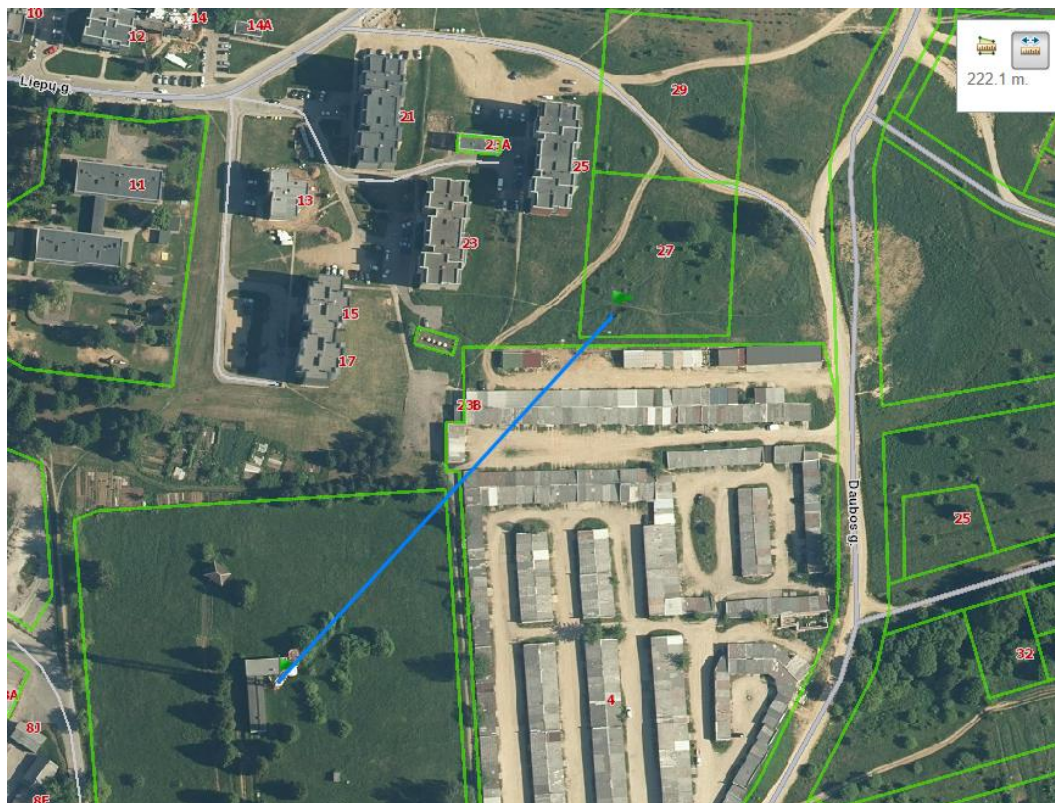
*Pav. 5 Garažų, Daubos g. 4, Molėtai, apsaugos zonos*





Artimiausias radiotechninis stambus objektas, skleidžiantis elektromagnetines spinduliuotes yra už 220 metrų – AB „Lietuvos radijo ir televizijos centro“ antena, adresu Melioratorių g. 18, Molėtai. Antenoje sumontuotas ryšio bazinės įrangos modelis MTS2, kurioje talpinama po 2 TX/RX ir RRL, ir viena GPS antena.

*Pav. 6 Atstumas iki sklypo nuo radijo ryšio antenos adresu Melioratorių g. 18, Molėtai*



Remiantis LR SAM ministro įsakymo „DĖL LIETUVOS HIGIENOS NORMOS HN 80:2015 „ELEKTROMAGNETINIS LAUKAS GYVENAMOJOJE APLINKOJE. PARAMETRŲ NORMUOJAMOS VERTĖS IR MATAVIMO REIKALAVIMAI 10 KHZ–300 GHZ RADIO DAŽNIŲ JUOSTOJE“ patvirtintomis nuostatomis, 2021-06-03 d. atlikti radiotechninių objekto elektromagnetinės spinduliuotės matavimai. Matavimų rezultatai nurodo, kad radiotechninis objektas nedaro poveikio visuomenės sveikatai už Melioratorių g. 18 sklypo ribų, tad neturės neigiamos įtakos ir planuojamai teritorijai. Spinduliuotės matavimo rezultatai pateikti Nacionalinės visuomenės sveikatos centro internetiniame puslapyje <https://nvsc.lrv.lt/lt/paslaugos/informacijos-rinkmenos/radiotechniniu-objektu-elektromagnetines-spinduliuotes-matavimu-rezultatai>

Eil. Nr.	Departamentas	Radiotechninio objekto operatorius	Radiotechninio objekto pavadinimas	Radiotechninio objekto įrengimo vieta		Matavimų data	Matavimus atlikusi laboratorija ar jos padalinys
				Koordinatės (WGS-84 koordinacių sistemoje)	Adresas (jeigu adreso nėra, tik koordinatės)		
12286	Utena	UAB TELE2	S267.1-Molėtai	55.221671, 25.41125	Melioratorių g. , Molėtai	2021-06-03	UAB 'Akustinių tyrimų centras' Fizikinių veiksmų tyrimų laboratorija

### Elektromagnetinės spinduliuotės matavimų parametrai

Matavimų protokolo Nr.	Matavimų protokolo data	Radijo dažnių juosta	Stebėsenos taškų koordinatės (WGS-84 koordinacių sistemoje)	Matavimų rezultatai	Matavimų vienetai	HN 80:2015 nustatytas leidžiamas vertes
ATC-e-2021/764	2021-05-12	3 MHz - 18 GHz	01. 55.228964, 25.417505; 02. 55.225610, 25.414511; 03. 55.222985, 25.412280; 04. 55.219785, 25.426565; 05. 55.220869, 25.418631; 06. 55.221374, 25.413723; 07. 55.215524, 25.411147; 08. 55.218169, 25.411147; 09. 55.220703, 25.411147; 10. 55.224405, 25.398441; 11. 55.222908, 25.405128; 13. 55.227414, 25.420395; 14. 55.223344, 25.410495	01. <0,001; 02. <0,001; 03. 0,0011; 04. <0,001; 05. <0,001; 06. <0,001; 07. <0,001; 08. <0,001; 09. 0,0011; 10. <0,001; 11. <0,001; 13. <0,001; 14. <0,001	Energijos srauto tankis (S), W/m <sup>2</sup>	Neviršija

Anksčiau rengtame detalajame plane, įvertintas geriamo vandens bei nuotekų poreikis, bei numatyti geriamo vandens tiekimo ir nuotekų tvarkymo sprendiniai. Šia detaliojo plano korektūra nenumatoma keisti centralizuotų vandentvarkos tinklų tvarkymo būdo. Tikslus vandens poreikis bus nustatomas rengiant pastatų techninius projektus, gavus vandentvarkos technines prisijungimo sąlygas.

Atliekos turės būti surenkamos į sertifikuotus, higieniškus ir kompaktiškus konteinerius. Pastatymo vieta pasirenkama laisvai. Atliekos rūšiuojamos ir tvarkomos laikantis LR Atliekų tvarkymo įstatymo (TAR 2016-01-05, 2016-00088) nuostatų. Konteineriai bus ištuštinami pagal iš anksto sudarytą grafiką su atliekų utilizavimo įmonėmis. Pavojingų atliekų susidarymas nenumatomas. Statybos proceso metu atliekos rūšiuojamos ir tvarkomos laikantis „Statybinių atliekų tvarkymo taisyklėmis“ (TAR 2014-08-29, 2014-11431).

Numatoma, kad triukšmą gali sukelti tik automobiliai. Kadangi automobilių srauto padidėjimas nėra ženklus, tad detaliojo plano korektūros sprendiniai neturės ženklios įtakos. Gaisrų ir kitų ekstremalių situacijų (avarijų) tikimybė minimali.

Rengiant pastatų techninius projektus, numatoma kurti ir palaikyti saugią aplinką vyresnio amžiaus gyventojams (pensininkams) įrengiant ramaus poilsio zonas, jaunimo poilsio zonas, bei vaikų žaidimų aikšteles, kad būtų sudarytos saugios ir palankios sąlygos vaikams žaisti, ilsėtis, ugdytis vadovaujantis vaikų žaidimų aikštelių bendruosius sveikatos saugos reikalavimais HN 131:2015 „Vaikų žaidimų aikštelės ir patalpos. Bendrieji sveikatos saugos reikalavimai“. Šie reikalavimai yra privalomi vaikų žaidimų aikštelėms, įrengtoms arba numatomoms įrengti viešose vietose - aikštėse, parkuose, skveruose, paplūdimiuose, daugiabučių namų kiemuose, prekybos, viešojo maitinimo, apgyvendinimo įstaigose ar jų teritorijose, taip pat, kitose teritorijose, pastatuose ar patalpose, kuriuose asmenys gali laisvai lankytis.

Vaikų žaidimų aikštelės turi būti ne arčiau kaip 10 m nuo buitinių atliekų ir antrinių žaliavų surinkimo konteinerių aikštelių, gatvių, automobilių stovėjimo aikštelių, elektros tinklo įrenginių ir ne arčiau kaip 15 m atstumu nuo automobilių saugyklų ištraukiamosios vėdinimo sistemos angų, jei tokios būtų projektuojamos.

Vaikų žaidimų aikšteles projektuoti vietose, kuriose esantis dirvožemis ir gruntas yra neužterštas, triukšmas neviršija Lietuvos higienos normoje HN 33:2011 „Triukšmo ribiniai dydžiai gyvenamuosiuose ir visuomeninės paskirties pastatuose bei jų aplinkoje“ patvirtinimo“ nustatytų triukšmo ribinių verčių, elektromagnetinio lauko intensyvumo parametrų vertės neviršija nustatytų didžiausių leistinų elektromagnetinio lauko intensyvumo parametrų verčių, taip pat išlaikant reikiamus apšvietos kiekius.

Vaikų žaidimų aikštelės įrangos ir dangos atitiktis sertifikatai ar gamintojo deklaracijos turi liudyti atitiktį joms taikomų Lietuvos standartų reikalavimams.

### 3. Gaisrinė sauga

Projektuojant pastatus vadovautis PRIEŠGAISRINĖS APSAUGOS IR GELBĖJIMO DEPARTAMENTO PRIE VIDAUS REIKALŲ MINISTERIJOS DIREKTORIAUS ĮSAKYMU „DĖL GAISRINĖS SAUGOS PAGRINDINIŲ REIKALAVIMŲ PATVIRTINIMO“. Gaisrinės saugos pagrindiniuose reikalavimuose numatytos sąlygos gaisrų gesinimo ir gelbėjimo automobiliams privažiuoti prie kiekvieno statinio, gaisro gesinimo vandens šaltinio ir gaisrinio hidranto.

Planuojamoje teritorijoje numatoma, kad statinių aukščiausio aukšto grindų altitudė bus mažesnė nei 15 m, planuojamoje teritorijoje yra numatyti 2 aklakeliai, kurie baigiasi 12×12 m aikštele.

Gaisro plitimas į gretimus pastatus privalo būti ribojamas užtikrinant saugius atstumus tarp pastatų lauko sienų, t.y., priešgaisrinius atstumus. Konkretūs priešgaisrinių atstumų tarp pastatų reikalavimai ir taikymo sąlygos gali būti keičiami bei įgyvendinami techninių projektų rengimo stadijose, patikslinus atsparumo ugniai klasę taip, kaip tai išdėstyta Gaisrinės saugos pagrindiniuose reikalavimuose. Pagal „Gaisrinės saugos pagrindiniai reikalavimai“ 92 punkte 6 lentelėje nurodytus minimalūs priešgaisriniai atstumai tarp pastatų.



Gaisro plitimas į gretimus pastatus ribojamas, užtikrinant saugius atstumus tarp pastatų lauko sienų (toliau – priešgaisrinis atstumas), nustatomus pagal 6 lentelę.

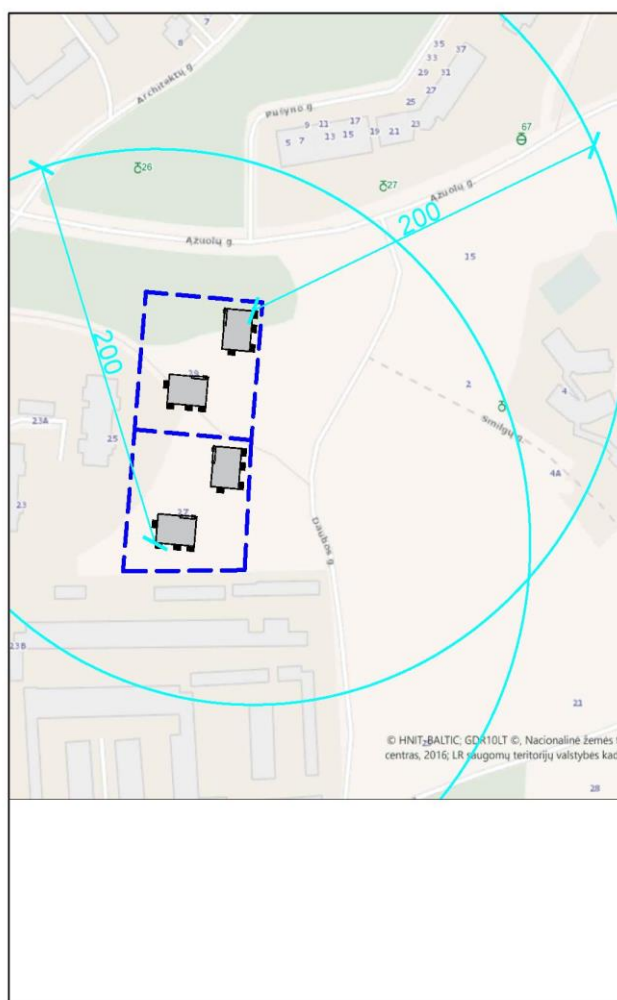
**Minimalūs priešgaisriniai atstumai tarp pastatų**

6 lentelė

Pastato atsparumo ugniai laipsnis	Atstumas (m) iki gretimų pastatų, kurių atsparumo ugniai laipsnis		
	I	II	III
I	6	8	10
II	8	8	10
III	10	10	15

Gaisrinio vandentiekio tinklai įrengiami vadovaujantis Lauko gaisrinio vandentiekio tinklų ir statinių projektavimo ir įrengimo taisyklėmis. Šiuo metu lauko vandentiekio hidrantai skirti gaisrų gesinimui išdėstyti ties Ažuolų ir Architektų gatve. Hidrantų ir jų pasiekiamumo spinduliai pridedami schemeje.

7 pav. Hidrantų schema





#### 4. Susisiekimas

Patekimai į sklypą ir antžeminis automobilių laikymo būdas išnagrinėti detaliuoju planu, šie sprendiniai nekeičiami. Automobilių laikymo Automobilių stovėjimo vietų poreikis skaičiuojamas vadovaujantis STR 2.06.04:2014 „GATVĖS IR VIETINĖS REIKŠMĖS KELIAI. BENDRIEJI REIKALAVIMAI“ 107 p. nuostatomis:

Statant, rekonstruojant, remontuojant statinius ir (ar) keičiant jų paskirtį privalomos automobilių stovėjimo vietos įrengiamos šio statinio ar statinių grupės žemės sklypo ribose, išskyrus šio skyriaus 112 punkte nurodytus atvejus. Minimalus automobilių stovėjimo vietų skaičius įvairios paskirties statiniams nustatomas vadovaujantis 30 lentele.

30 lentelė. Automobilių stovėjimo vietų minimalus skaičius

Eil. Nr.	Pastatų	Minimalus automobilių stovėjimo vietų skaičius
1.	Gyvenamosios paskirties pastatai	
1.1.	gyvenamosios paskirties (vieno buto) pastatai	Pastatui, kurio naudingasis plotas neviršija 70 m <sup>2</sup> – 1 vieta; pastatui, kurio naudingasis plotas didesnis kaip 70 m <sup>2</sup> , bet neviršija 140 m <sup>2</sup> – 2 vietos; Pastatui, kurio naudingasis plotas didesnis kaip 140 m <sup>2</sup> – 2 vietos ir papildomai po 1 vietą kiekvienam iki 50 m <sup>2</sup> didesniam kaip 140 m <sup>2</sup> esančiam naudingajam plotui
1.2.	gyvenamosios paskirties (dviejų butų) pastatai	Pastatui, kurio naudingasis plotas neviršija 140 m <sup>2</sup> – 2 vietos; pastatui, kurio naudingasis plotas didesnis kaip 140 m <sup>2</sup> – 2 vietos ir papildomai po 1 vietą kiekvienam iki 50 m <sup>2</sup> didesniam kaip 140 m <sup>2</sup> esančiam naudingajam plotui
1.3.	gyvenamosios paskirties (trijų ir daugiau butų – daugiabučiai) pastatai	<b>1 vieta vienam butui</b>

Techniniu projektu numatant konkrečią automobilių stovėjimo aikštelės vietą, vadovautis STR 2.06.04:2014 „Gatvės ir vietinės reikšmės keliai. Bendrieji reikalavimai“ 123 p. – dėl atstumų tarp automobilių aikštelės ir projektuojamo pastato langų.

#### 5. Inžineriniai tinklai

Naujai projektuojami pastatai bus prijungiami prie greta esančių esamų miesto centralizuotų tinklų – vandentiekio-nuotekų, šildymo, elektros, lietaus kanalizacijos, pagal tinklus eksploatuojančių institucijų sąlygas. Planuojamojoje teritorijoje nėra įrengtų požeminių ar antžeminių tinklų, tad jų iškėlimas ar rekonstravimas nėra numatomas.

Architektė Justina Sakalauskaitė