



**BIRŽŲ RAJONO SAVIVALDYBĖS
ADMINISTRACIJA**



**PROJEKTĄ RENGIA
UAB „ATAMIS“
UAB „TEISINGI ENERGETIKOS
SPRENDIMAI“**

Projektas Nr. AT-17T-1076

**BIRŽŲ RAJONO SAVIVALDYBĖS ŠILUMOS ŪKIO SPECIALIOJO PLANO
KEITIMAS (ATNAUJINIMAS)**

**STRATEGINIS PASEKMIŲ APLINKAI VERTINIMO
ATRANKOS DOKUMENTAS**

UŽSAKOVAS:
BIRŽŲ RAJONO SAVIVALDYBĖS ADMINISTRACIJA

RENGĖJAS:
UAB „ATAMIS“

PAREIGOS	V. PAVARDĖ	PARAŠAS
VYKDOMOJI DIREKTORĖ	G. MINEIKIENĖ	
TERITORIJŲ PLANAVIMO PADALINIO VADOVAS	Ž. GRABAUSKAS	
PROJEKTO VADOVAS	Ž. GRABAUSKAS (at. Nr. TPV0034)	

Vilnius, 2017 m.

TURINYS

1. INFORMACIJA APIE PLANO RENGIMO ORGANIZATORIŲ	2
1.1. Planuojamos ūkinės veiklos organizatorius	2
1.2. Kita informacija	2
2. INFORMACIJA APIE PLANĄ	2
2.1. Plano pavadinimas	2
2.2. Plano pagrindiniai tikslai ir uždaviniai	2
2.4. Plano alternatyvų aprašymas.....	4
2.4.1. Biržų rajono šilumos ūkio modernizavimo galimybės	4
3. INFORMACIJA APIE NUMATOMĄ PLANO ĮGYVENDINIMO VIETĄ	8
3.1. Informacija apie numatomą plano įgyvendinimo vietą	8
3.2. Informacija apie kiekvieną numatomą plano įgyvendinimo vietą.....	10
4. INFORMACIJA APIE PLANO ĮGYVENDINIMO PASEKMIŲ APLINKAI REIKŠMINGUMĄ	19
5. KITA INFORMACIJA	22
5.1. Informacija apie priemones, numatytas neigiamų pasekmių aplinkai prevencijai vykdyti, pasekmėms sumažinti ar kompensuoti.....	22
5.2. Informacija apie galimą visuomenės nepasitenkinimą planu	22
6. PLANO RENGIMO ORGANIZATORIAUS PRELIMINARUS SPRENDIMAS, AR ŠIAM PLANUI TURĖS BŪTI ATLIEKAMAS STRATEGINIS PASEKMIŲ APLINKAI VERTINIMAS	22

1. INFORMACIJA APIE PLANO RENGIMO ORGANIZATORIŲ

1.1. Planuojamos ūkinės veiklos organizatorius

Specialiojo plano organizatorius: Biržų rajono savivaldybės administracijos direktorius, Vytauto g. 38, LT-41143 Biržai, tel. (8 450) 43142, faks. (8 450) 43134, el.p. savivaldybe@birzai.lt, www.birzai.lt.

Specialiojo plano rengėjas: UAB „Atamis“, Žirmūnų g. 139, LT-09120 Vilnius, tel. (8 5) 27 28 334, faks. (8 5) 20 31 280, info@atamis.lt, www.atamis.lt ir UAB „Teisingi energetikos sprendimai“, Spaustuvininkų g. 9-1, LT-44307 Kaunas, tel. 8 612 99992, el. paštas info@tes.lt, www.tes.lt. Projekto vadovas: Žilvinas Grabauskas, el. p. z.grabauskas@atamis.lt.

1.2. Kita informacija

Dėl informacijos visais klausimais, tiesiogiai susijusiais su atranka dėl strateginio pasekmių aplinkai vertinimo, prašome kreiptis į UAB „Atamis“, Žirmūnų g. 139, LT-09120 Vilnius, tel. (8–5) 2728334, faks. (8–5) 2031280, info@atamis.lt, www.atamis.lt. Projekto vadovas Žilvinas Grabauskas, el.p. z.grabauskas@atamis.lt, tel.: 8 620 51398.

2. INFORMACIJA APIE PLANĄ

2.1. Plano pavadinimas

Rengiamo teritorijų planavimo dokumento pavadinimas – „Biržų rajono savivaldybės šilumos ūkio specialiojo plano keitimas (atnaujinimas)“.

Biržų rajono šilumos ūkio specialiojo plano atnaujinimo sprendiniai patenka į 2004 m. rugpjūčio 18 d. LR Vyriausybės nutarimo Nr. 967 „Dėl planų ir programų strateginio pasekmių aplinkai vertinimo tvarkos aprašo patvirtinimo“ (galiojanti, aktuali redakcija) V skyriaus 10.1 punktą („... kurie rengiami 10 kv. kilometrų ar mažesniai plotui“), pagal kurį atliekamos strateginio pasekmių aplinkai vertinimo atrankos procedūros.

Specialiojo plano keitimo sprendiniai nepatenka į Planuojamos ūkinės veiklos poveikio aplinkai vertinimo įstatymo 1 ar 2 priedus.

2.2. Plano pagrindiniai tikslai ir uždaviniai

Pagrindiniai planavimo tikslai ir uždaviniai:

- Įgyvendinant Nacionalinėje šilumos ūkio plėtros programoje nustatytus sprendinius ir priemones, suformuoti ilgalaikes savivaldybės šilumos ūkio modernizavimo ir plėtros kryptis, siekiant užtikrinti saugų, patikimą ir nepertraukiamą šilumos tiekimą vartotojams mažiausiomis sąnaudomis, neviršijant leidžiamo neigiamo poveikio aplinkai;
- Suderinti valstybės, savivaldybės, energetikos įmonių, fizinių ir juridinių asmenų ar jų grupių interesus aprūpinant vartotojus šiluma ir energijos ištekliais šilumos gamybai;
- Reglamentuoti aprūpinimo šiluma būdus ir (arba) naudotinas kuro bei energijos rūšis šilumos gamybai šilumos vartotojų teritorijose;
- Numatyti preliminarias investicijų apimtis, finansavimo poreikį ir finansavimo šaltinius į šilumos ūkio plėtrą ir modernizavimą;
- Plėtoti šilumos ūkio inžinerinę infrastruktūrą ir numatyti jos plėtrai reikalingas teritorijas;
- Numatyti šilumos ūkio inžinerinės infrastruktūros statinių ir (ar) teritorijų apsaugos zonas, nurodyti specialiąsias žemės ir miško naudojimo sąlygas;
- Numatyti šilumos ūkio inžinerinei infrastruktūrai funkcionuoti reikalingus servitutus;
- Numatyti šilumos ūkio inžinerinės infrastruktūros statinių išdėstymą;
- Numatyti atsinaujinančių išteklių naudojimo plėtrą.

2.3. Plano sąsaja su kitais planais ar programomis

Rengiant Biržų rajono savivaldybės šilumos ūkio specialiojo plano keitimą (atnaujinimą) ir siekiant kuo objektyviau įvertinti esamą situaciją buvo išanalizuoti ir įvertinti šie planuojamoje teritorijoje galiojantys teritorijų planavimo ir kiti dokumentai:

- Lietuvos Respublikos teritorijos bendrasis planas;
- Biržų rajono savivaldybės teritorijos bendrasis planas;
- Biržų miesto teritorijos bendrasis planas;
- Biržų rajono šilumos ūkio specialusis planas;
- Nacionalinė šilumos ūkio plėtros 2015-2021 metų programa;
- Atsinaujančių išteklių energetikos įstatymas;
- Teritorijų planavimo sąlygos.

Istatyminė bazė (su vėlesniais pakeitimais):

- LR Teritorijų planavimo įstatymas;
- LR Šilumos ūkio įstatymas;
- LR Energetikos įstatymas;
- LR Atsinaujančių išteklių energetikos įstatymas;
- LR Statybos įstatymas;
- LR Aplinkos apsaugos įstatymas;
- LR Aplinkos oro apsaugos įstatymas;
- LR Saugomų teritorijų įstatymas;
- LR Miškų įstatymas;
- LR Nekilnojamojo kultūros paveldo apsaugos įstatymas;
- LR Ūkio ministro ir LR Aplinkos ministro 2004 m. sausio 16 d. įsakymas Nr. 4-13/D1-28 „Dėl šilumos ūkio specialiųjų planų rengimo taisyklių patvirtinimo“;
- LR Ūkio ministro ir LR Aplinkos ministro 2004 m. sausio 16 d. įsakymas Nr. 1-10/D1-61 „Dėl infrastruktūros plėtros (šilumos, elektros, dujų ir naftos tiekimo tinklų) specialiųjų planų rengimo taisyklių patvirtinimo“;
- LR Vyriausybės 2004 m. kovo 22 d. nutarimas Nr. 307 „Dėl šilumos ūkio plėtros kryptių patvirtinimo“;
- LR Seimo 2012 m. birželio 26 d. nutarimas Nr. XI-2133 „Dėl Nacionalinės energetinės nepriklausomybės strategijos patvirtinimo“;
- LR Vyriausybės 2015 m. kovo 18 d. nutarimas Nr. 284 „Dėl Nacionalinė šilumos ūkio plėtros 2015-2021 metų programos patvirtinimo“;
- LR Vyriausybės 2004 m. kovo 22 d. nutarimas Nr. 307 „Dėl šilumos ūkio plėtros kryptių patvirtinimo“;
- LR Energetikos ministro 2010 m. spalio 25 d. įsakymas Nr. 1–297 „Dėl šilumos tiekimo ir vartojimo taisyklių patvirtinimo“;
- LR Gamtinių dujų įstatymas;
- Elektros tinklų apsaugos taisyklės“;
- LR Vyriausybės 1992 m. gegužės 12 d. nutarimas Nr. 343 „Dėl specialiųjų žemės ir miško naudojimo sąlygų patvirtinimo“;
- LR Sveikatos apsaugos ministro 2004 m. rugpjūčio 19 d. įsakymas Nr. V–586 „Dėl sanitarinių apsaugos zonų ribų ir režimo taisyklių patvirtinimo“;
- LR Vyriausybės 2004 m. rugpjūčio 18 d. nutarimas Nr. 967 „Dėl planų ir programų strateginio pasekmių patvirtinimo vertinimo tvarkos aprašo“;
- LR Aplinkos ministro 2004 m. rugpjūčio 27 d. įsakymas Nr. D1–456 „Dėl planų ir programų atrankos dėl strateginio pasekmių aplinkai vertinimo tvarkos aprašo patvirtinimo“;

- LR Vyriausybės 2002 m. sausio 31 d. nutarimas Nr. 152 „Dėl nekilnojamo kultūros vertybių atskirų grupių tipinių apsaugos reglamentų patvirtinimo“;
- LR Sveikatos apsaugos ministro 2007 m. gegužės 10 d. įsakymas Nr. V-362 „Dėl Lietuvos higienos normos HN 35:2007 „Didžiausia leidžiama cheminių medžiagų (teršalų) koncentracija gyvenamosios aplinkos ore“ patvirtinimo“;
- Kiti LR teisės aktai nurodyti planavimo sąlygose bei turintys įtakos numatomiems specialiojo plano sprendimams.

Specialiojo plano atnaujinimo sprendiniai su aukščiau išvardintais įstatymais ir planavimo dokumentais yra susiję hierarchiniais ryšiais per tikslų, uždavinių bei sprendinių detalizavimą bei vertinimą. Biržų rajono šilumos ūkio specialiojo plano sprendiniai aukščiau pateiktiems planavimo dokumentams neprieštaruoja. Taip pat, atkreipiame, kad minėtiems dokumentams buvo atliktos strateginio pasekmių aplinkai vertinimo procedūros, kurių apimtyje buvo nagrinėjamos šilumos ūkio plėtros galimybės ir pateikti sprendiniai.

2.4. Plano alternatyvų aprašymas

Koncepcijos rengimo stadijoje yra nagrinėjamos skirtingos šilumos ūkio modernizavimo alternatyvos, siekiant nustatyti optimalią alternatyvą, ar alternatyvų derinį, kuris sudarys prielaidas vartotojus aprūpinti šiluma mažiausiomis sąnaudomis bei neviršijant leidžiamo neigiamo poveikio aplinkai.

2.4.1. Biržų rajono šilumos ūkio modernizavimo galimybės

- **Naujo 6 MW galios biokuro vandens šildymo katilo įrengimas**

Kaštonų gatvės katilinės suminė instaliuota galia siekia 18,3 MW, tačiau vienas iš katilų užkonservuotas nuo 1996 metų. Šiuo metu katilinėje veikia vienas šilumos gamybos įrenginys – 6 MW biokuro kūrenamu vandens šildymo katilas. Siekiant šilumos ūkį išlaikyti efektyvų ir patikimą, vertinama galimybė Kaštonų gatvės katilinėje esamą biokuro katilą pakeisti nauju (6 MW). Naujas katilas būtų įrengimas kartu su kondensaciniu dūmų ekonomizeriu, dėl kurio veikimo šilumos gamybos efektyvumas naujame įrenginyje siektų iki 110 proc.

Siekiant sumažinti investicijų dydį į naują šilumos gamybos įrenginį bei sumažinti įtaką šilumos kainos augimui bus įvertinta galimybė teikti paraišką ES fondams ir pretenduoti į paramą iki 70 proc. biokuro įrenginių įrengimui. Projekto vertė gali siekti iki – 1,8 mln. EUR. Įgyvendinus projektą bus sumažintas iškastinio kuro naudojamas kiekis, kas turėtų teigiamą įtaką gamtiniai aplinkai.

Sprendinių konkretizavimo stadijoje bus įvertinta investicijų įtaka šilumos kainai sumažinto iškastinio kuro kiekio vartojimo dydis bei sutaupyti anglies dioksido išsiskyrimai į aplinką.

- **Esamo šilumos tinklo rekonstrukcija**

Šilumos tiekėjas UAB „Litesko“, 2017 metais numatomo rekonstruoti šilumos tiekimo tinklus Biržų mieste (Vytauto, Rotušės ir Birutės gatvėse). Rekonstrukcijos metu bus renovuota/rekonstruota apie 868 metrų šilumos tiekimo tinklų. Tinklų renovacija/rekonstrukcija bus vykdoma esamo tinklo vietoje, todėl neigiamas poveikis kultūros paveldui ar gamtinei aplinkai mažai tikėtinas.

- **Šilumos tiekimo efektyvumo didinimas**

Šilumos tiekimo efektyvumas gali būti didinamas skirtingais būdais:

1. Mažinant šilumos tiekimo nuostolius;
2. Mažinant elektros energijos suvartojimą tinklo siurbliuose;

Šilumos tiekimo nuostolių mažinimas gali būti pasiekiamas dviem būdais: mažinant šilumnešio temperatūrą, arba modernizuojant šilumos tiekimo trasas, paklojant iš anksto pramoniniu būdu izoliuotus vamzdžius. Toks sprendimo būdas yra palyginamai brangus, tačiau padidina šilumos tiekimo patikimumą, todėl neturėtų būti vertinamas tik iš finansinės perspektyvos. Šilumos tiekimo nuostoliai taip pat gali būti sumažinami keičiant (optimizuojant) šilumos tiekimo iki vartotojo trasuotes: užmaitinant vartotojus iš kitų atšakų, atsisakant ilgų ir nuostolingų šilumos tiekimo trasų.

Kitas šilumos tiekimo nuostolių mažinimo būdas yra tiekiamo šilumnešio temperatūros mažinimas. Praktika rodo, kad šilumos tiekimo temperatūros optimizavimas gali sumažinti šilumos tiekimo nuostolius iki 10 proc. Tokiam šilumnešio temperatūros optimizavimui yra naudojamos specializuotos imitacinio modeliavimo programos, kurios analizuoja vartotojų šilumos vartojimo per parą įpročius, prognozuojamas išorės oro sąlygas (temperatūra, vėjas), įvertina šilumos tiekimo nuostolius, ir apskaičiuoja optimalią tiekiamos šilumos temperatūrą.

• **Šilumos vartojimo efektyvumo didinimo galimybės**

Šilumos vartojimo efektyvumas pas galutinį vartotoją gali būti didinamas įdiegiant skirtingas priemones:

1. Senų šilumos mazgų modernizavimas, įrengiant automatinius šilumos modulius (punktus);
2. Šildymo ir karšto vandens sistemų sutvarkymas, balansavimas, individualios apskaitos įrengimas (pvz., daliklinės sistemos) ir individualaus reguliavimo armatūros (termostatiniai ventiliai) įrengimas;
3. Pastato modernizavimas (atitvarų šiltinimas, langų keitimas, kompleksinis atnaujinimas);
4. Atsinaujinančių energijos išteklių panaudojimas (pvz., saulės kolektoriai karšto vandens ruošimui);
5. Kitos priemonės.

Šios šilumos ūkio modernizavimo galimybės užtikrintų patikimą šilumos tiekimą mažiausiomis sąnaudomis. Taip pat maksimaliai būtų pereita prie atsinaujinančių energijos šaltinio panaudojimo. Šilumos ūkio modernizavimo priemonės neturės reikšmingos neigiamos įtakos aplinkos komponentams, nes visos priemonės bus vykdomos urbanizuotos teritorijos inžinerinės paskirties teritorijose (po šaligatviais, šalia gatvių ir pan.) arba pastatuose.

Naujų šilumos tiekimo tinklų ar katilinių įrengimas nenumatomas.

Specialiajame plane nustatytos šilumos vartotojų zonos yra pilnai urbanizuotos arba numatomos urbanizuoti (pagal miesto bendrąjį planą). Šilumos vartotojų zonų ribos pažymėtos grafiniėje dalyje.

Specialiojo plano sprendiniai netaikomi:

- individualiems gyvenamiesiems pastatams ir nedidelės svarbos visuomeniniams pastatams (kuriuose vienu metu būna ne daugiau kaip 20 žmonių);
- Kultūros vertybių objektams.

Siekiant įgyvendinti specialiojo plano uždavinius – užtikrinti sistemingą Biržų rajono šilumos ūkio darnų vystymąsi bei racionalų lėšų ir kitų išteklių panaudojimą, reglamentuoti aprūpinimo šiluma būdus, naudotinas kuro bei energijos rūšis šilumos gamybai šilumos vartotojų teritorijose – rengiamu specialiuoju planu nustatomos šios šilumos tiekimo zonos:

- **Centralizuoto šilumos tiekimo zona** – siekiant maksimaliai naudoti esamus CŠT tinklus bei riboti ir reguliuoti teršalų išmetimus, CŠT zonos nuostatos taikomos tankiai užstatytose gyvenamosiose teritorijose, kuriose yra pilnai ar iš dalies išvystyta šilumos tiekimo

infrastruktūra, vyrauja daugiabutė gyvenamoji ar visuomeninė statyba. Šioje zonoje leidžiama kloti naujus CŠT tinklus bei vykdyti esamų CŠT tinklų rekonstrukciją.

Sprendžiant šilumos tiekimo naujiems ar modernizuojamiems/atnaujinamiems (atliekant pastato remontą) objektams klausimą, gali būti numatyta aprūpinti šiluma iš vietinių šilumos šaltinių tik šiais atvejais:

- Jei esama centralizuoto šilumos tiekimo sistema negali užtikrinti technologijai reikalingu kokybinių šilumnešio parametrų ar pakankamo aprūpinimo šiluma patikimumo;
- Daugiau kaip pusė daugiabučio namo butų yra pasikeitę aprūpinimo šiluma būdą iki šio specialiojo plano įsigaliojimo dienos. Tokių atveju daugiabučio aprūpinimo šiluma būdo keitimas iš centralizuoto į necentralizuotą nėra laikomas neatitinkančiu specialiojo plano ir turi būti vykdomas keičiant aprūpinimo šiluma būdą visam pastatui;
- Pramonės paskirties objektams, kuriems išduotos prisijungimo sąlygos naudoti gamtines dujas technologinėms reikmėms, leidžiama naudoti gamtines dujas patalpų šildymui bei karšto vandens ruošimui;
- Yra techninių, gamtosaugos, kultūros paveldo išsaugojimo problemų aprūpinant konkretų vartotoją šiluma iš centralizuoto šilumos tiekimo sistemos;
- Statiniams, kurių šilumos poreikiai iki 0,01 MW (pvz. prekybos kioskai, degalinės), numatyti šildymą elektra.

Aukščiau išvardintais atvejais, šilumos vartotojams suteikiama teisė įsirengti individualius šilumos gamybos įrenginius ar vietines katilines, kaip kurą naudojant gamtines dujas arba ekologiškus energijos šaltinius (elektros, geotermine (aerotermine) energija ir kt.). Šioje zonoje draudžiama įrengti kieto arba skysto kuro katilines.

- **Konkurencinė šilumos tiekimo zona.** Ši zona apima teritorijas, kuriose yra pilnai ar iš dalies išvystyta šilumos tiekimo ar kitos kuro ar energijos rūšies infrastruktūra, teritorija gana tankiai užstatyta, o vartotojas turi galimybę pasirinkti kuro/energijos rūšį ir šilumos tiekėją. Šioje zonoje numatomas pastatų aprūpinimas šiluma iš CŠT sistemos arba iš vietinių (individualių) katilinių kūrenamų gamtinėmis dujomis. Pagal galiojančias taršos normas bei įvertinant išorines sąnaudas, taip pat kitas įstatymuose nustatytas priemones, šilumos vartotojai turi teisę pasirinkti alternatyvių energijos rūšių šilumos tiekėjus ar įsirengti vietinę šildymo sistemą, užtikrinant saugų ir patikimą šilumos tiekimą mažiausiomis sąnaudomis bei neviršijant leidžiamo neigiamo poveikio aplinkai pagal galiojančias taršos normas.

Šioje zonoje taikomos nuostatos:

- Parenkant kitą energijos rūšį turi būti įvertinta ar pastato šilumos įrenginių atjungimas nuo šilumos perdavimo tinklų ir kitas pastato šildymo būdas nepadidins žalos aplinkai, bus nepažeidžiamos kitų namų, kurių šilumos įrenginiai prijungti prie šilumos perdavimo tinklų, savininkų teisės. Turi būti užtikrintas saugus ir patikimas šilumos tiekimas mažiausiomis sąnaudomis bei neviršijant leidžiamo neigiamo poveikio aplinkai;
- Šilumos vartotojas, pakeitęs patalpų šildymo būdą, turi teisę nutraukti šilumos ir (ar) karšto vandens pirkimo–pardavimo sutartį. Patalpų šildymo būdas keičiamas Lietuvos Respublikos statybos įstatymo nustatyta tvarka rekonstruojant pastatą (inžinerines sistemas). Pastato savininkas, pageidaujantis atjungti prijungtas prie šilumos perdavimo tinklų pastato šilumos įrenginius ir keisti pastato šildymo būdą, privalo gauti savivaldybės pritarimą paprastajam remontui;
- Projektuojant naujus pastatus, kurių naudingas plotas didesnis nei 1000 m², rengiant žemesnio lygmens teritorijų planavimo dokumentus privalomai atliekamas prijungimo prie centralizuoto šilumos tiekimo sistemos vertinimas. Pasirenkant necentralizuotą aprūpinimo šiluma būdą atliekamas centralizuoto ir necentralizuoto aprūpinimo šiluma būdo palyginimas techniniais ir ekonominiais aspektais. Šį vertinimas atlieka plano rengėjas. Nustatytas aprūpinimo šiluma būdas nurodomas specialiuose architektūriniuose reikalavimuose.

- Decentralizuoto šilumos tiekimo zona

Šioje zonoje, kuri apima likusią Biržų rajono teritoriją, esami ir nauji vartotojai aprūpinami šiluma iš vietinių ir individualių šilumos šaltinių. Aprūpinimo šiluma būdo ir kuro rūšių šilumos gamybai pasirinkimas šioje zonoje reglamentuojamas Lietuvos Respublikos teisės aktais, papildomi reikalavimai šioje zonoje nėra keliami.

3. INFORMACIJA APIE NUMATOMĄ PLANO ĮGYVENDINIMO VIETĄ

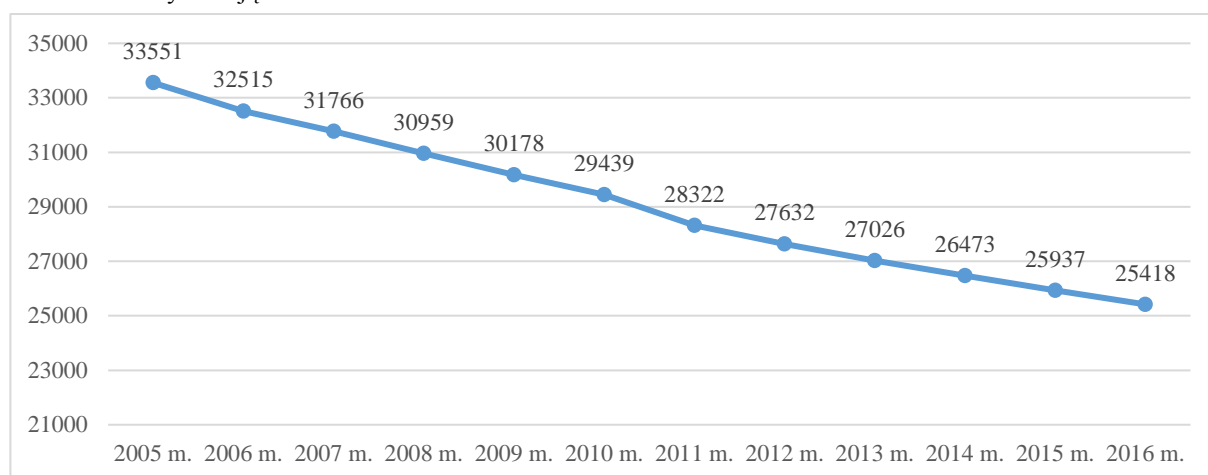
3.1. Informacija apie numatomą plano įgyvendinimo vietą

Biržų rajono savivaldybė yra labiausiai į šiaurę nutolusi Lietuvos savivaldybė, Panevėžio apskrityje, Latvijos pasienyje. Biržų rajono teritorija užima apie 1476 km² plotą.

Biržų rajono savivaldybėje yra 2 miestai – savivaldybės centras Biržai ir Vabalninkas, ir 4 miesteliai – Kupreliškis, Nemunėlio Radviliškis, Pabiržė ir Papilys. Planuojama teritorija suskirstyta į 8 seniūnijas (Biržų miesto, Nemunėlio Radviliškio, Pabiržės, Pačeriaukštės, Papilio, Parovėjos, Širvėnos, Vabalninko).

Pagal Lietuvos statistikos departamento duomenis 2016 m. Biržų rajone gyveno apie 25,4 tūkst. gyventojų, iš kurių apie 11,3 tūkst. gyveno Biržų mieste. Gyventojų tankis rajone – 17,2 gyv./km². Kaip matyti iš žemiau pateiktos lentelės, Biržų rajone kaip ir visoje šalyje jaučiamos gyventojų mažėjimo tendencijos. Biržų rajone gyventojų skaičius vidutiniškai per metus sumažėja apie 2,5 proc. Nuo šilumos ūkio specialiojo plano patvirtinimo, t.y. nuo 2005 m. iki 2016 m., gyventojų rajone sumažėjo 26 proc. Akivaizdu, toks gyventojų skaičiaus mažėjimas neigiamai veikia komunalinių tarnybų darbą, tame tarpe ir šilumos tiekėjų.

1. Pav. Gyventojų skaičiaus kitimo dinamika



Informacijos šaltinis: Statistikos departamentas prie LR Vyriausybės

Esama šilumos ūkio sistema:

Biržų rajono centralizuotos šilumos vartotojams šilumą tiekia trys centralizuotos šilumos tiekėjai: UAB „Litesko“ filialo „Biržų šiluma“, Biržų technologijų ir verslo mokymo centras, UAB „Lenauda“.

UAB „Litesko“. Bendrovė savo veikloje ypatingą dėmesį skiria aplinkos apsaugai. Taikydama pažangias šilumos energijos gamybos technologijas bei modernizuojant perdavimo tinklus, bendrovė nuolatos mažina daromą neigiamą poveikį aplinkai. Šilumos gamybai naudoja atsinaujinantį energijos šaltinį – biokurą (Kaštonų katilinė medienos skiedras, Rotušės katilinė medienos granules). Kaštonų ir Rotušės katilinėse iš biokuro pagaminama iki 95 proc. šilumos energijos. UAB „Litesko“, siekdama užtikrinti aukštą aplinkos kokybės lygį, 2011 m. įdiegė ISO 14001 standarto reikalavimus atitinkančią aplinkos apsaugos vadybos sistemą, kurios tikslas - valdyti veiklos daromą poveikį aplinkai, užtikrinti kontrolę ir atitiktį teisiniams normatyviniams reikalavimams ir aplinkosaugos politikai bei užtikrinti nuolatinį gerinimą.

UAB „Lenauda“. Įmonė valdo daug mažo galingumo šilumos gamybos įrenginių, kurie įrengti pastatuose ar šalia jų. UAB „Lenauda“ šilumos gamybai naudoja gamtines dujas ir suskystintas naftos dujas.

Biržų technologijų ir verslo mokymo centras. Įstaiga centralizuotai šilumą tiekia į mokomuosius korpusus, bendrąsias, dirbtuves, gyvenamuosius namus bei kitus aplinkinius

pastatus. Šiluminei energijai pagaminti Biržų technologijų ir verslo mokymo centras naudojo biokurą – medienos drožles.

Biržų rajono savivaldybės teritorijoje centralizuotas šilumos tiekimas yra išvystytas Biržų mieste, Vabalninkų mieste ir Rinkuškių kaime. Kitose teritorijose šilumos tiekimas yra necentralizuotas, šiluma gaminama individualiose katilinėse, kaip kurą naudojant kietąjį kurą arba dujas.

Nemunėlio Radviliškio, Pabiržės miesteliuose, Medeikių, Kučgalio gyvenvietėse bei atskiriems objektams Biržų mieste šilumą tiekia UAB „Lenauda“, įrengusi individualias mažo galimumo katilines.

Daugumos pastatų šilumos punktai ir pagrindinės šilumos tiekimo trasos Biržų mieste yra modernizuoti. Pagrindinė centralizuotai tiekiamos šiluminės energijos gamybai naudojamo kuro rūšis yra medienos skiedros, gamtinės dujos, suskystintos naftos dujos, medžio granulės. UAB „Litesko“ filialo „Biržų šiluma“ duomenimis 2016 m. gyventojams buvo patiekta 12444 MWh šiluminės energijos šildymui ir 6791 MWh energijos karšto vandens ruošimui, kitiems vartotojams buvo patiekta 6724 MWh šiluminės energijos. Šiai energijai pagaminti buvo naudojamos medienos skiedros ir granulės bei gamtinės dujos. Biržų technologijų ir verslo mokymo centras 2016 m. gyventojams patiekė 565 MWh šiluminės energijos šildymui, kiti vartotojai sunaudojo 1409 MWh šilumos. Šiai energijai pagaminti taip pat buvo naudojamas biokuras – medienos drožlės. UAB „Lenauda“ gyventojams patiekė 442 MWh šiluminės energijos šildymui ir 49 MWh – karšto vandens ruošimui, kitiems vartotojams patiekta 2495 MWh. Pastaroji įmonė šilumos gamybai naudoja gamtines ir suskystintas naftos dujas.

1. lentelė. Šilumos gamybos šaltiniai

Pavadinimas	Katilinių skaičius (vnt.)	Instaliuota galia (MW)	Vidutinis katilinės apkrovimas, MW	Instaliuota galia pagal kuro rūšį (MW)		
				Biokuras	Gamtinės dujos	Kitas kuras
UAB „Litesko“ filialas „Biržų šiluma“	9	51,58	Rotušės katilinė: 2,08 MW Kaštonų katilinė: 4,58 MW Vabalninko katilinė: iki 1,0 MW Kitos katilinės iki 0,22 MW	8	31,28	12,3*
UAB „Lenauda“	19	4,8		0	3,95	0,84**
Biržų technologijų ir verslo mokymo centro Vabalninko skyrius	1	1,98		1,98	0	0
Iš viso:	29	58,36		9,98	35,23	13,14

Šaltinis: Šilumos tiekėjų duomenys

* katilas užkonservuotas nuo 1996 m.

** Suskystintos naftos dujos

Rotušės ir Kaštonų katilinėse yra įrengti multicikloniniai dūmų valymo įrenginiai, kurių efektyvumas yra apie 85 proc.

Šilumos tinklai ir jų pagrindinės techninės charakteristikos:

Pagal UAB „Litesko“ fil. „Biržų šiluma“ ir Biržų technologijų ir verslo mokymo centro pateiktus duomenis, Biržų mieste ir jo prieigose yra įrengta apie 15,5 km šilumos tinklų, kuriuos eksploatuoja centralizuotos šilumos tiekėjai. Didžioji dalis tinklų yra bekanaliai ir yra geros būklės, kas teigiamai įtakoja šilumos tiekimo patikimumo rodiklius bei šilumos nuostolių tinkluose mažėjimą.

2. lentelė. Numatomos tinklų rekonstrukcijos

Trasos atkarpa tarp šilumos kamerų		Esamų atkarpų charakteristikos			Numatomos charakteristikos		
nuo	iki	Skersmuo D _{is} (mm)	Ilgis, m	Paklojimo tipas	Skersmuo D _{is} (mm)	Ilgis, m	Paklojimo tipas
Kęstučio 6	Kęstučio 6	150	14,0	Techn. koridorius	150	14,0	Techn. koridorius
Rotušės 5	Rotušės 5	150	11,0	Techn. koridorius	150	11,0	Techn. koridorius
Rotušės 5	ŠK-106-9	150	39,0	NK	125	33,0	BK
ŠK-106-5	ŠK-106-7	150	71,0	NK	150	71,0	BK
ŠK-106-9	Rotušės 10	50	8,0	NK	40	8,0	BK
ŠK-106-9	ŠK-106-11	150	75,3	NK	125	69,0	BK
Kęstučio 6	ŠK-106-5	150	16,0	NK	150	16,0	BK
Radvilų 3	Radvilų 3	100	34,0	Techn. koridorius	100	34,0	Techn. koridorius
ŠK-106-11	Radvilų 3	100	261,2	NK	100	261,2	BK
ŠK-106-5	Rotušės 12	100	60,0	NK	50	60,0	BK
ŠK-106-7	Rotušės 1	150	91,0	NK	65	91,0	BK
ŠK-106-7	Rotušės 5	150	17,0	NK	150	9,0	BK
ŠK-106-7	ŠK-106-7-2	80	33,0	NK	80	24,0	BK
ŠK-106-7-2	Vytauto 6	80	16,5	NK	65	16,5	BK
ŠK-106-7-2	Vytauto 8	80	47,0	NK	65	47,0	BK
ŠK-106-9	Rotušės 8	80	21,2	NK	40	21,2	BK
Vytauto 6	Vytauto 6	80	27,7	Techn. koridorius	65	27,7	Techn. koridorius
Rotušės 5	Rotušės 5	50	2,6	Techn. koridorius	50	2,6	Techn. koridorius
Rotušės 5	Rotušės 5	50	22,1	Techn. koridorius	50	22,1	Techn. koridorius

Šaltinis: UAB „Litesko“ fil. UAB „Biržų šiluma“

Tinklų rekonstrukcijos numatomas nekeičiant esamo tinklo vietos, t.y. numatomas tinklų perklojimas.

Šiluminės energijos vartotojų skaičius:

Biržų rajone centralizuota šiluma aprūpinami 186 vartotojai: 106 daugiabučiai gyvenamieji namai (2838 butų), 70 įmonių/įstaigų, 10 privačių vienbučių-dvibučių gyvenamųjų namų. Šilumos vartotojai per metus sunaudoja apie 28 GWh šilumos (įskaitant K/V ir cirkuliaciją). Biržų rajone pagrindiniai šilumos vartotojai yra Biržų miesto gyventojai, kurių šiluminės energijos poreikis šildymui ir karšto vandens gamybai sudaro apie 93 proc. viso šiluminės energijos poreikio. Karštas vanduo ruošiamas šilumos punktuose arba naudojant individualius įrenginius. Vabalninke karštas vanduo tiekiamas tik 2 kartus per savaitę ištisus metus.

3.2. Informacija apie kiekvieną numatomą plano įgyvendinimo vietą

3.2.1. Teritorijos apsaugos statusas

Planuojamoje teritorijoje galioja:

- Specialiosios žemės ir miško naudojimo sąlygos;
- Gamtinio karkaso nuostatai;
- Nekilnojamo kultūros paveldo apsaugos įstatymo reikalavimai;
- Paviršinio vandens telkinių apsaugos zonų ir pakrančių apsaugos juostų nustatymo taisyklės;
- Paviršinių nuotekų tvarkymo nuostatai;
- Kiti galiojantys teisiniai aktai ir dokumentai.

Biržų rajono šilumos ūkio specialiojo plano atnaujinimas rengiamas vadovaujantis galiojančiomis „Specialiosiomis žemės ir miško naudojimo sąlygomis“.

3. lentelė. Inžinerinės infrastruktūros apsaugos zonų ribos ir veiklos apribojimai

Infrastruktūra Įrenginiai	Apsaugos zonos ribos ir veiklos	Apsaugos zonos ribos ir veiklos ribojimai	Kiti komentarai
Šilumos tiekimas	Šilumos ir karšto vandens tiekimo tinklai	Šilumos ir karšto vandens tiekimo tinklų apsaugos zonas nustato Specialiosios žemės ir miško naudojimo sąlygos (su vėlesniais pakeitimais).	Šilumos ir karšto vandens tiekimo tinklų apsaugos zona - po 5 metrus nuo kanalo (vamzdyno) kraštų, kameros išorinės sienos.
	Katilinės, šiluminės elektrinės	Katilinių, šiluminių elektrinių sanitarinės apsaugos zonos nustatomos Specialiasias žemės ir miško naudojimo sąlygas (su vėlesniais pakeitimais).	Katilinių, šiluminių elektrinių SAZ dydis nustatomas pagal teršiančiųjų medžiagų ir triukšmo sklaidos skaičiavimus, taip pat atsižvelgiant į šių objektų fizinių poveikį.
Elektros tiekimas	Elektros tiekimo tinklai	Elektros linijų apsaugos zonas nustato Specialiosios žemės ir miško naudojimo sąlygos (su vėlesniais pakeitimais).	iki 1 kV–po 2 metrus; 6 ir 10 kV–po 10 metrų; 35 kV–po 15 metrų; 110 kV–po 20 metrų; 330 ir 400 kV–po 30 metrų; 750 kV– po 40 metrų.
Vandens tiekimas	Vandens tiekimo tinklai	Vandentiekio tinklų apsaugos zonas nustato Specialiosios žemės ir miško naudojimo sąlygos (su vėlesniais pakeitimais).	Vandentiekio tinklų apsaugos zona yra žemės juosta, kurios plotis po 5 metrus nuo vamzdyno ašies. Magistralinių vamzdynų, kurių skersmuo yra 400 mm ir didesnis, apsaugos zona yra žemės juosta, kurios plotis po 10 metrų nuo vamzdyno ašies sausame grunte, o drėgname grunte–ne mažiau kaip po 25 metrus.
Nuotekų šalinimas	Nuotekų tinklai	Nuotekų tinklų apsaugos zonas nustato Specialiosios žemės ir miško naudojimo sąlygos (su vėlesniais pakeitimais).	Nuotekų tinklų apsaugos zonos yra analogiškos vandentiekio apsaugos zonoms.
Ryšų linijos	Ryšų tinklai	Ryšų tinklų apsaugos zonas nustato Specialiosios žemės ir miško naudojimo sąlygos (su vėlesniais pakeitimais).	Ryšų linijos apsaugos zona: - 2 metrų žemės juosta abipus požeminio kabelio trasos arba orinės linijos kraštinių laidų; - 3 metrų žemės juosta aplik požeminį ar antžeminį stiprinimo punktą.
Melioracijos statiniai	Melioracijos rinktuvai	Melioracijos statinių apsaugos zonas nustato Melioracijos techninis reglamentas MTR2.02.01:2006.	Bendro naudojimo drenažo rinktuvams nustatoma po 15 m į abi puses nuo rinktuvo ašinės linijos apsauginė juosta
Susisiekimo sistemos statiniai	Keliai, gatvės	Kelių apsaugos zonas nustato Specialiosios žemės ir miško naudojimo sąlygos bei Kelių įstatymas. Gatvių juostų plotį tarp raudonųjų linijų nustato Urbanizuotų teritorijų susisiekimo sistemų planavimo normos.	Kelių apsaugos juostų ir zonų dydžiai bei apribojimai nustatyti Specialiosiose žemės ir miško naudojimo sąlygose ir Kelių įstatyme. Gatvių raudonųjų linijų dydžiai bei apribojimai nustatyti Urbanizuotų teritorijų susisiekimo sistemų planavimo normose.

Specialiojo plano sprendinių įgyvendinimas neturės neigiamos įtakos esamai infrastruktūrai.

Paviršinių vandens telkinių apsauga.

Biržų mieste pagrindinius paviršinio vandens išteklius formuoja Širvėnos ir Kilučių ežerai, Apaščios ir Agluonos upės. Nemunėlio Radviliškio miestelyje – Apaščios upė, Papilio miestelyje – Papilio tvenkinys ir Rovėjos upė, Rinkuškių kaime – Širvėnos ežeras ir Apaščios upė. Visų paviršinių vandens telkinių apsaugos juostos paviršiniams vandenims nustatomos vadovaujantis Lietuvos Respublikos aplinkos ministro įsakymu „Dėl Paviršinio vandens telkinių apsaugos zonų ir pakrančių apsaugos juostų nustatymo tvarkos aprašo patvirtinimo“ (su vėlesniais pakeitimais). Apsaugos juostos išorinė riba: prie ilgesnių kaip 10 km upių ir ant tokių upių įrengtų tvenkinių bei prie ežerų ir tvenkinių, kurių plotas didesnis kaip 0,5 ha, dirbtinių nepratekamų paviršinių vandens telkinių, kurių plotas didesnis kaip 2 ha, turi būti nutolusi nuo pakrantės šlaito nuo 5 m iki 25 m priklausomai nuo pakrantės žemės paviršiaus vidutinis nuolydis/polinkio kampo. Prie valstybiniuose parkuose, draustiniuose arba biosferos rezervatuose esančių paviršinių vandens telkinių – du kartus didesniu atstumu.

Paviršinių vandens telkinių apsaugos juostų paskirtis – sumažinti galimybę į vandens telkinį patekti pavojingoms medžiagoms, apsaugoti krantus nuo erozijos, apriboti ūkinę veiklą, kuri gali turėti tiesioginį neigiamą poveikį paviršiniam vandens telkiniui arba riboti jo naudojimo visuomenės poreikiams galimybes.

Specialiuoju planu siūloma Kaštonų gatvės katilinėje esamą biokuro katilą pakeisti nauju biokuro katilu (6 MW), efektyvinti šilumos tiekimą (tinklų renovacija/rekonstrukcija – apie 0,86 km), nustatyti/patikslinti šilumos tiekimo zonas. Naujų šilumos tiekimo tinklų ir katilinių įrengimas nenumatomas.

Specialiojo plano sprendiniai nepažeidžia paviršinių vandens telkinių apsaugos zonų ir pakrančių apsaugos juostų ribų. Vandens telkinių apsaugos zonose ir pakrančių apsaugos juostose nauja ūkinė veikla nenumatoma.

Gamtinis karkasas. Gamtinis karkasas suprantamas kaip vientisas gamtinio ekologinio kompensavimo teritorijų tinklas, užtikrinantis ekologinę kraštovaizdžio pusiausvyrą, gamtinius ryšius tarp saugomų teritorijų, kitų aplinkosaugai svarbių teritorijų ar buveinių, taip pat augalų ir gyvūnų migraciją tarp jų.

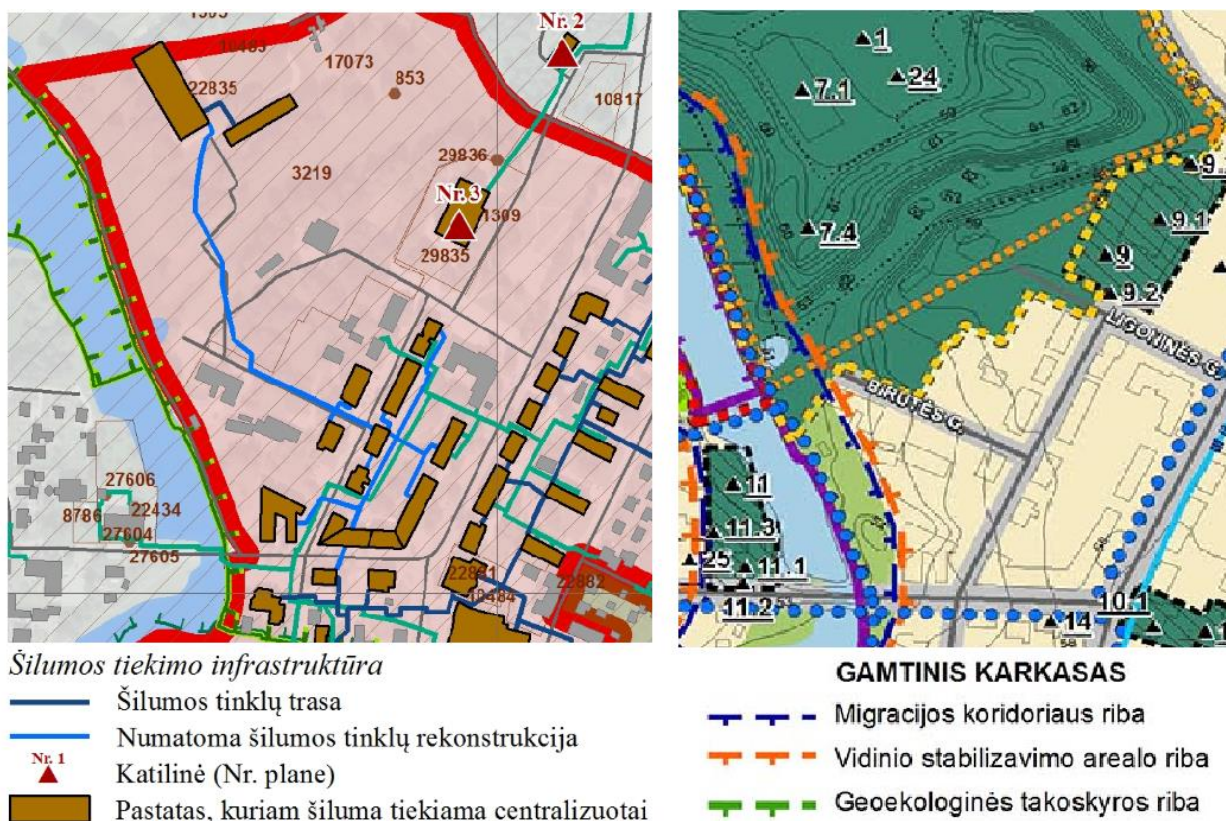
Gamtinio pobūdžio saugomas ir kitas ekologiškai svarbias teritorijas, užtikrinančias kraštovaizdžio ekologinę pusiausvyrą, į krašto tvarkymą subalansuojančią bendrą sistemą jungia gamtinis karkasas.

Vadovaujantis Biržų miesto ir rajono teritorijos bendruoju planu, centralizuoto ir konkurencinio šildymo teritorijos – patenka į gamtinio karkaso teritorijas. Nauji inžineriniai tinklai ir statiniai gamtinio karkaso teritorijoje neplanuojami. Gamtiniame karkase veikla gali būti vykdoma tik įvertinus jos poveikį gamtiniam kraštovaizdžiui ir biologinei įvairovei teisės aktų nustatyta tvarka, numačius ir įgyvendinus įvairiapuses priemones antropogeniniam poveikiui kompensuoti, gamtiniam kraštovaizdžiui ir biologinei įvairovei išsaugoti ar atkurti. Gamtiniame karkase apribojimus nustato LR Aplinkos apsaugos įstatymas, LR Saugomų teritorijų įstatymas, Gamtinio karkaso nuostatai bei eilė kitų, veiklą reglamentuojančių dokumentų.

Plano rengėjų nuomone, specialiajame plane siūlomi sprendiniai nedarys neigiamo poveikio gamtinio karkaso teritorijoms, nes šilumos tiekimo zonų tikslinimas ir inžinerinės infrastruktūros modernizavimas yra numatomas urbanizuotose teritorijose.

Specialiuoju planu siūlomas esamų tinklų atnaujinimas (perklojimas) patenka į gamtinio karkaso teritoriją. Šilumos tinklų atnaujinimas bus vykdomas esamo tinklo vietoje, todėl neigiama įtaka gamtinio karkaso teritorijoms mažai tikėtina.

2 pav. Šilumos tinklų rekonstrukcija gamtinio karkaso teritorijoje.



Kelių apsaugos zona. Vadovaujantis susisiekimo sistemą reglamentuojančiais teisės aktais, magistraliniams keliams galioja 70 m, krašto keliams 50 m, rajoniniams keliams 20 m, vietinės reikšmės kelių 10 metrų (į abi puses nuo kelio briaunų) apsaugos zona. Veikla kelių apsaugos zonose vykdoma nepažeidžiant „Specialiųjų žemės ir miško naudojimo sąlygų“. Lietuvos Respublikos automobilių kelių plėtojimo, priežiūros ir naudojimosi jais teisinius pagrindus nustato LR Kelių įstatymas. Gatvių raudonųjų linijų reglamentavimą nustato statybos reglamentas STR 2.06.04:2014 „Gatvės ir vietinės reikšmės keliai. Bendrieji reikalavimai“.

Kultūros paveldo vertybės. Kultūros paveldo apsaugą reglamentuoja „Nekilnojamo kultūros paveldo apsaugos įstatyme“ (su vėlesniais pakeitimais) nustatytos nekilnojamo kultūros paveldo vertybių apsaugos zonos. Saugomam objektui ar vietai nustatoma žmogaus veiklos neigiamą poveikį švelninanti tarpinė apsaugos zona. Ši zona gali turėti vieną arba abu šiuos skirtingo apsaugos ir naudojimo režimo pozonius:

1) Apsaugos nuo fizinio poveikio pozonį (kultūros vertybės teritorija) – už kultūros paveldo objekto teritorijos esantys žemės sklypai ar jų dalys su ten esančiais kitais nekilnojamosiomis daiktai, taip pat miško ir vandens plotai, kuriems taikomi šio įstatymo ir kitų teisės aktų reikalavimai, draudžiantys šiame pozonyje veiklą, galinčią fiziškai pakenkti kultūros paveldo objekto vertingosioms savybėms.

Taigi, šiame pozonyje draudžiama:

- atlikti darbus, deformuojančius gruntą ir sukeliančius jo vibraciją;
- laikyti aktyviasias chemines, lengvai užsidegančias bei sprogstamąsias medžiagas;
- statyti statinius, kurie nėra skirti nekilnojamosioms kultūros vertybėms apsaugoti ir šių vertybių naudojimui garantuoti;
- atlikti kitokius darbus, galinčius pakenkti nekilnojamosioms kultūros vertybėms ar jų teritorijoms.

2) Vizualinės apsaugos pozonį (kultūros vertybės apsaugos zona) – už kultūros paveldo objekto teritorijos ar apsaugos nuo fizinio poveikio pozonio esantys žemės sklypai ar jų dalys su

ten esančiais kitais nekilnojamaisiais daiktais, kuriems taikomi šio įstatymo ir kitų teisės aktų reikalavimai, draudžiantys šiame pozonyje veiklą, galinčią trukdyti apžvelgti kultūros paveldo objektą. Šiame pozonyje draudžiama statyti statinius, jeigu jie blogina paveldo objektų eksponavimo sąlygas, didina teritorijos vizualią (regimąją) taršą t.y. gali pakenkti nekilnojamųjų kultūros vertybių kraštovaizdžiui ar optimaliai jų apžvalgai.

Kultūros paveldo objektai pateikti plano grafinėje dalyje. Išsami informacija apie kultūros paveldo objektus ir jų apsaugos zonas patalpinta Kultūros paveldo departamento internetinėje svetainėje www.kpd.lt „Kultūros paveldo registras“.

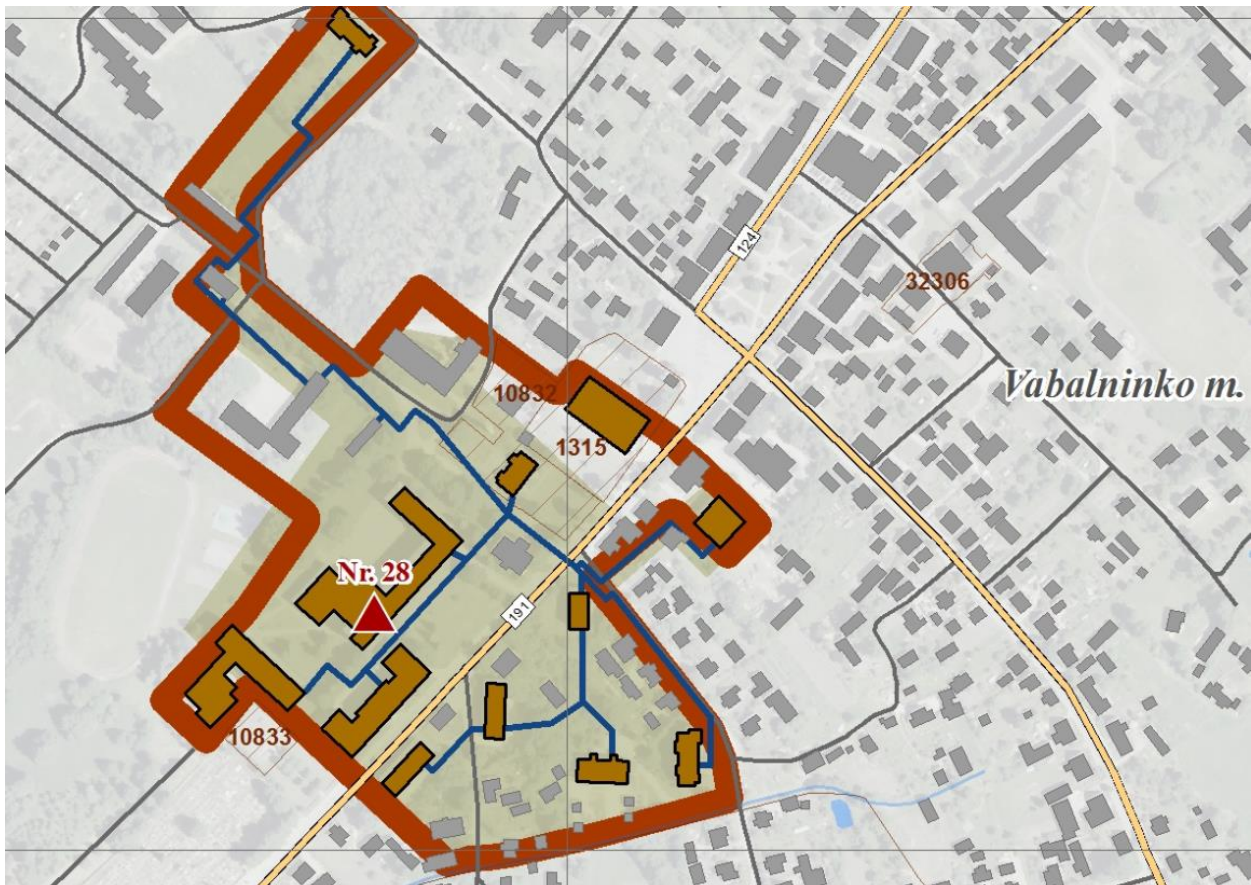
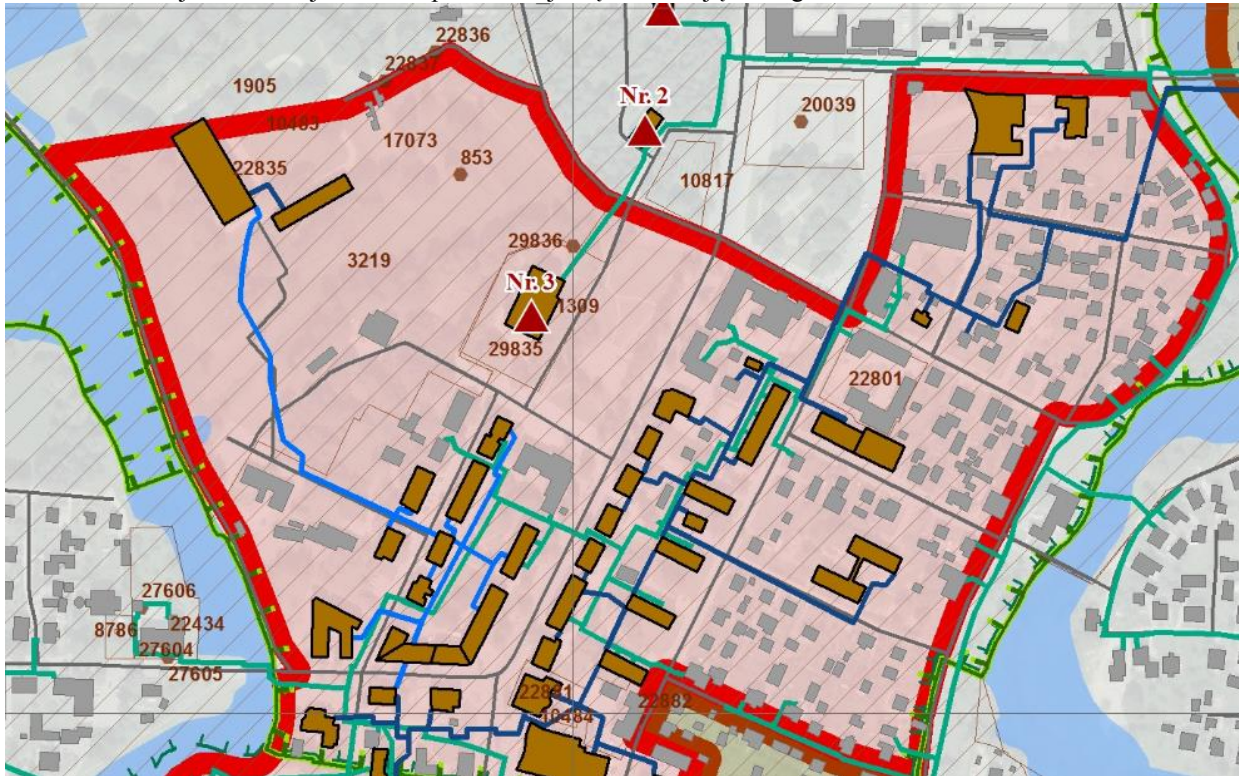
Į Biržų rajono šilumos ūkio specialiuoju planu nustatytas centralizuotos ir konkurencinės šilumos tiekimo zonas patenka 16 kultūros paveldo objektų/teritorijų. Planuojamoje teritorijoje esančių kultūros paveldo vertybių objektai ir teritorijos pateiktos žemiau esančioje lentelėje ir koncepcijos brėžinyje.

4. lentelė. Kultūros paveldo vertybės patenkančios į specialiuoju planu nustatomas šilumos tiekimo zonas

Eil. Nr.	Kodas	Pavadinimas	Statusas	Adresas	Pastabos
1	853	Biržų pilies pirmas gynybinis statinys	Paminklas	Radvilos g. 3, Biržų m.	Patenka į CŠT zoną
2	1309	Šv. Jono Krikštytojo bažnyčia	Valstybės saugomas	Radvilos g. 5, Biržų m.	Patenka į CŠT zoną
3	10484	Pastatų komplekso namas	Valstybės saugomas	Vytauto g. 23, Biržų m.	Patenka į CŠT zoną
4	29836	Šventoriaus tvora su vartais	Valstybės saugomas	Biržų m.	Patenka į CŠT zoną
5	22837	Biržų pilies vartų liekanos	Paminklas	Radvilos g. 3, Biržų m.	Patenka į CŠT zoną
6	22835	Biržų pilies rūmai	Paminklas	Radvilos g. 3, Biržų m.	Patenka į CŠT zoną
7	22882	Pastatų komplekso arklidė	Valstybės saugomas	Vilniaus g. 12A, Biržų m.	Patenka į CŠT zoną
8	10832	Namas	Registrinis	S. Nėries g. 4, Vabalninko m.	Patenka į konkurencinę šilumos tiekimo zoną
9	3219	Biržų senojo miesto vieta	Paminklas	Biržų m.	Patenka į CŠT zoną. Numatomas esamo tinklo atnaujinimas/rekonstrukcija
10	10483	Biržų pilis	Paminklas	Radvilos g. 3, Biržų m.	Patenka į CŠT zoną
11	1315	Bažnyčios ansamblis	Valstybės saugomas	S. Nėries g. 2, Vabalninko m.	Patenka į konkurencinę šilumos tiekimo zoną
12	22881	Pastatų kompleksas	Valstybės saugomas	Vytauto g., Biržų m.	Patenka į CŠT zoną
13	29835	Biržų Šv. Jono Krikštytojo bažnyčios statinių kompleksas	Valstybės saugomas	Radvilos g. 5, Biržų m.	Patenka į CŠT zoną
14	1905	Biržų piliavietė	Paminklas	Biržų m.	Patenka į CŠT zoną. Numatomas esamo tinklo atnaujinimas/rekonstrukcija.
15	22801	Pastatas	Valstybės saugomas	S. Dagilio g. 8, Biržų m.	Patenka į CŠT zoną
16	17073	Biržų istorinė dalis	Registrinis	Biržų m.	Patenka į CŠT zoną

Informacijos šaltinis: Kultūros paveldo departamentas prie Kultūros ministerijos.

3. Pav. Planuojama teritorija kultūros paveldo objektų ir teritorijų atžvilgiu.



Biržų senjojo miesto vietos (unikalus objekto kodas Nr. 3219) ir Biržų piliavietės (unikalus objekto kodas Nr. 1905) teritorijose yra siūloma atlikti esamo tinklo rekonstrukciją/atnaujinimą (apie 0,86 km), t.y. esamo tinklo perklojimas (nekeičiant tinklo vietos), pakeičiant jį nauju iš

anksto izoliuotu. Atsižvelgiant į specialiojo plano sprendinių mastą bei siūlomus sprendinius, manome, kad neigiama įtaka kultūros paveldo objektams mažai tikėtina.

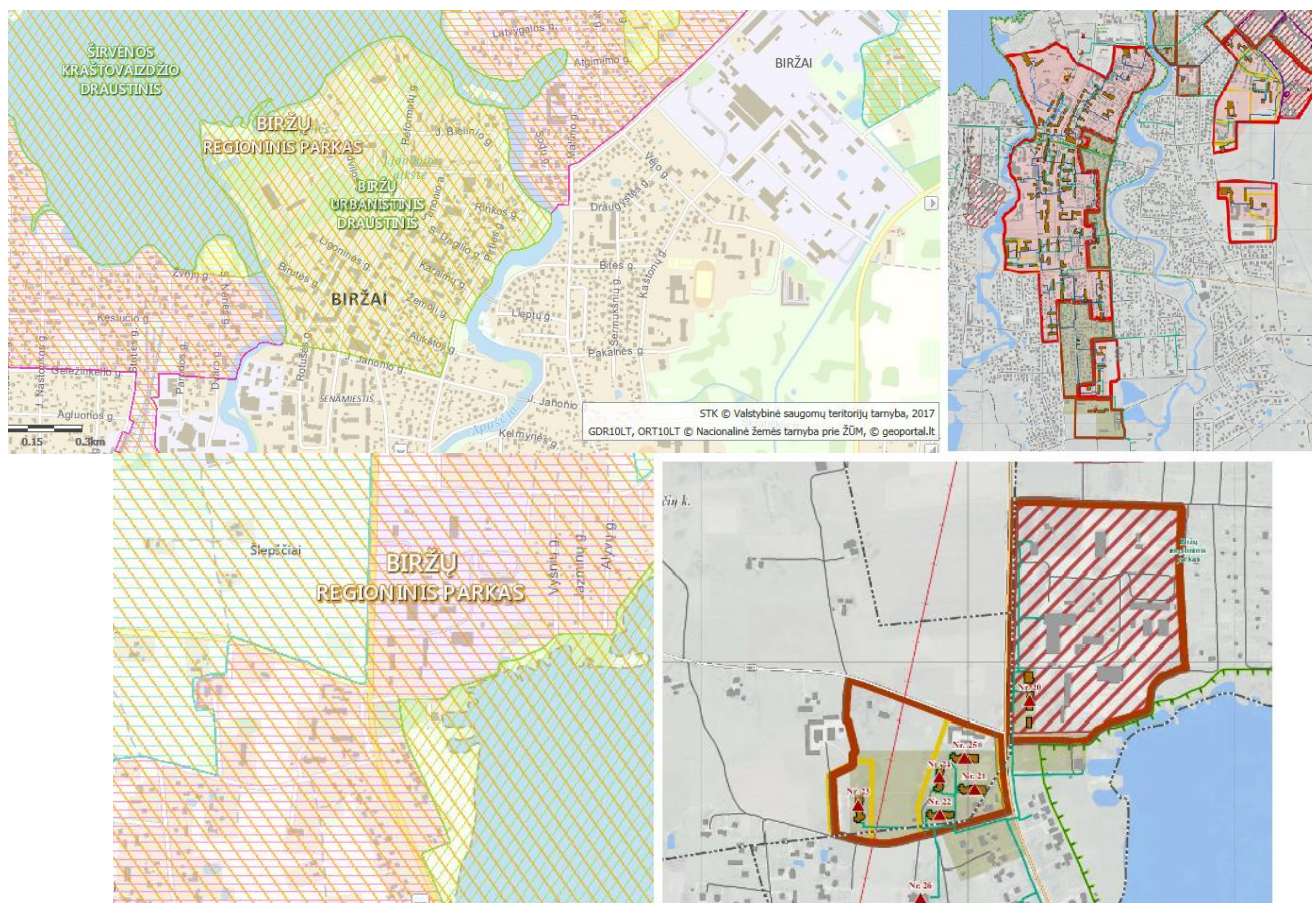
Plano rengėjai siekdami užtikrinti, kad plano sprendinių įgyvendinimas neturės neigiamo poveikio kultūros paveldo objektams, numato, kad rengiant vėlesnius techninius projektus būtina vadovautis kultūros paveldo objektų apsaugą reglamentuojančiais teisės aktais, laikiniais apsaugos reglamentais ir kultūros paveldo apsaugos teritorijų planavimo dokumentais. Prieš pradėdant bet kokius žemės kasimo darbus, kultūros paveldo teritorijoje, turi būti atlikti archeologiniai tyrimai, vadovaujantis paveldo tvarkybos darbų reglamentu PTR 2.13.01:2011 „Archeologinio paveldo tvarkyba“, Mokslinės archeologinės komisijos apsvaistytos tyrimų išvados turi būti pateiktos kartu su prašymu nustatyti specialiuosius paveldosaugos reikalavimus techniniam projektui rengti.

Miško žemės naudojimo apribojimai. Specialiojo plano sprendiniai, rengiami tik urbanizuotose vietovėse. Šilumos infrastruktūros atnaujinimas numatomas tik esamų gatvių raudonųjų linijų ribose ir/arba esamo tinklo vietoje, todėl tinklų rekonstrukcija neturės reikšmingos įtakos medžių masyvams. Rengiant tinklų atnaujinimo ar įrengimo techninius projektus turi būti maksimaliai išsaugoti esami želdynai. Specialiojo plano sprendiniai į miško teritorijas nepatenka.

Saugomos teritorijos.

Saugomų teritorijų paskirtis yra užtikrinti gamtinių ir kultūros paveldo kompleksų bei objektų apsaugą, kraštovaizdžio ekologinę pusiausvyrą, biologinę įvairovę ir genofondą, gamtos išteklių atkūrimą, sudaryti sąlygas pažintinei rekreacijai, moksliniams tyrimams ir aplinkos būklės stebėjimams, propaguoti gamtos paveldo ir kultūros paveldo vertybių apsaugą.

Biržų rajono šilumos ūkio specialiojo plano sprendiniai ribojasi ir/arba patenka į Biržų regioninio parko, Širvėnos kraštovaizdžio draustinio ir Biržų urbanistinio draustinio teritorijas.



Biržų regioninis parkas įsteigtas 1992.09.24. Įsteigimo tikslas: išsaugoti Lietuvos karstinio regiono kraštovaizdį, jo gamtinę ekosistemą bei kultūros paveldo vertybes. Tvarkymo priemonės nustatytos Biržų regioninio parko tvarkymo plane (LR aplinkos ministro 2010.01.28 įsakymas Nr. D1-83). Specialiojo plano sprendiniai neprieštarauja Biržų regioninio parko tvarkymo planui.

Biržų urbanistinis draustinis įsteigtas 1998.12.17. Įsteigimo tikslas: išsaugoti Biržų miesto istorinės dalies urbanistinę (planinę, erdvinę, tūrinę) struktūrą, tradicinį visos teritorijos ir joje esančių atskirų sklypų užstatymo tipą, tradicinę statinių architektūrinę išraišką, kultūrinį sluoksnį, išskirtinės archeologinės, istorinės ir architektūrinės vertės kultūros paminklus. Specialiojo plano sprendiniai neturės reikšmingo neigiamo poveikio Biržų urbanistiniam draustiniui.

Širvėnos kraštovaizdžio draustinis įsteigtas 1998.12.17. Įsteigimo tikslas: išsaugoti seniausio Lietuvoje dirbtinio ežero ir jo pakrančių kraštovaizdį, Astravo dvaro sodybą. Specialiojo plano sprendiniai neturės reikšmingo neigiamo poveikio Širvėnos kraštovaizdžio draustiniui.

Į specialiojo plano sprendinius nepatenka Europinės svarbos saugomų teritorijų tinklo „Natura 2000“ teritorijos.

Aplinkosaugos būklės Biržų rajone įvertinimas. Oro kokybė daugiausia priklauso nuo vietinių taršos šaltinių – transporto, energetikos, pramonės įmonių išmetamų teršalų. Dėl oro taršos keičiasi klimatas, prastėja miestų oro kokybė, susidaro troposferinis ozonas, rūgštėja dirvožemis ir paviršinis vanduo, vyksta vandens telkinių eutrofikacija. Vienas iš darnaus vystymosi prioritetų oro srityje - mažinti pagrindinių ūkio šakų poveikį aplinkai ir žmogaus sveikatai, švelninti klimato kaitos padarinius, todėl Biržų rajone esančios katilinės buvo rekonstruotos ir jose įrengti biokuro ir dujiniai katilai, atsisakant iškastinio kuro – anglių ir mazuto.

2005 m. Biržų rajono šilumos tiekimo specialiajame plane buvo atlikta foninio oro užterštumo analizė, kurioje buvo įvertinta esama oro tarša. Pagal atliktus teršalų sklaidos skaičiavimo rezultatus matyti, kad nei vieno teršalo koncentracija atmosferos pažemio sluoksnyje neviršijo didžiausios leistinos koncentracijos (DLK):

- Biržų mieste anglies monoksido, azoto oksidų ir kietųjų dalelių didžiausios koncentracijos buvo 0,33, 0,65 ir 0,46 DLK.

- Vabalninkų mieste anglies monoksido, azoto oksidų ir kietųjų dalelių didžiausios koncentracijos buvo 0,31, 0,43 ir 0,51 DLK.

- Rinkuškių kaime Anglies monoksido, azoto oksidų didžiausios koncentracijos pažemio sluoksnyje atitinkamai lygios 0,02 ir 0,36 DLK.

2016 metai buvo parengtas planuojamos ūkinės veiklos atrankos dokumentas (dėl Rotušės katilinės dūmtraukio rekonstrukcijos), kurio apimtyje buvo atliktas Rotušės katilinės skleidžiamos oro taršos įvertinimo modeliavimas (kartu su foniniu aplinkos oro užterštumu). Remiantis gautais modeliavimo rezultatais ataskaitoje pateikiama išvada, jog „UAB „Litesko“ filialo „Biržų šiluma“ Rotušės katilinės į aplinkos orą išmetamos cheminės medžiagos (teršalai) (CO, NO_x, NO₂, KD, KD10, KD2,5, SO₂, LOJ, mangano oksidas ir geležies oksidas) kartu su foniniu aplinkos oro užterštumu lygiu neviršija jiems nustatytų ribinių oro užterštumo verčių“.

Atsižvelgus į 2005 m. parengto specialiojo plano aplinkos analizės rezultatus ir planuojamos ūkinės veiklos ataskaitos rezultatus, bei į šilumos gamybai naudojamą kuro rūšį (dujos, biokuras) ir įdiegtas valdymo bei valymo technologijas (multiciklonai, kietųjų dalelių nusodintuvai, kurių efektyvumas siekia 85 proc.) galima teigti, kad Biržų rajone esančiose katilinėse, taršos rodikliai dėl šilumos gamybos proceso neviršija leistinų koncentracijų

Taip pat svarbu paminėti, kad Biržų rajono savivaldybė nuo šių metų pradeda vykdyti aplinkos monitoringo 2017-2022 metų programą, kurios tikslas yra valdyti aplinkos kokybę, vertinti ir prognozuoti aplinkos pokyčius bei galimas pasekmes, rengti atitinkamas rekomendacijas, planuoti ir įgyvendinti aplinkosaugos priemones. Šios programos įgyvendinimas leis nuolat sekti aplinkos būklę ir reikalui esant imtis prevencinių priemonių.

Pagal šilumos tiekėjo pateiktus duomenis, Biržų miesto Rotušės katilinei yra nustatyta sanitarinė apsaugos zona, kurios ribos sutampa su sklypo ribomis. Likusioms katilinėms sanitarinės apsaugos zonos nėra nustatytos.

Siūlomos oro taršos mažinimo priemonės:

- Didėjantis automobilių skaičius, transporto infrastruktūros plėtra yra pagrindinis faktorius, įtakojantis rajono aplinkos oro kokybės rodiklius. Biržų miesto ir rajono bendrojo plano susisiekimo dalių svarbiausias tikslas yra darnios tarpusavyje sąveikaujančios susisiekimo sistemos kūrimas mažinant transporto srautų poveikį aplinkai, tolygiai vystant vietinių kelių plėtrą, tobulinant ir plėtojant transporto infrastruktūrą.

- Centralizuoto aprūpinimo šiluma sistemos plėtra, daugiabučių gyvenamųjų namų, švietimo, kultūros, sveikatos priežiūrų įstaigų pastatų modernizavimas, energetinio efektyvumo, pastato atitvarų šiluminės varžos rodiklių gerinimas, centralizuotai tiekiamos šilumos nuostolių mažinimas.

- Visuomenės ekologinio švietimo programų vykdymas, skatinant energijos vartojimo efektyvumo ir atsinaujinančių energijos išteklių panaudojimą individualių gyvenamųjų namų apšildymui, karšto vandens ruošimui. Vykdyti visuomenės švietimo, informavimo institucijų skatinimą, siekiant efektyvesnio visuomenės dalyvavimo Žemės dienos, Europos judriosios savaitės ir kituose ekologiniuose renginiuose.

- Diegti mažiau aplinką veikiančią ūkininkavimą ne tik ekologiniuose, bet ir tradiciniuose ūkiuose, ekologinio ūkininkavimo, natūralius ir ekologiškus produktus gaminančių, netradicinę veiklą plėtojančių ūkių veiklos skatinimas. Esamų gyvulininkystės kompleksų amoniako išmetimų į aplinkos orą mažinimu, kontroliuoti atitinkamų aplinkosaugos reikalavimų gyvulių laikymo, mėšlo ir srutų kaupimo, sandėliavimo ir įterpimo technologinio proceso laikymąsi.

3.2.2. Ar teritorijoje randamos saugomos gyvūnų ar augalų rūšys ir/ar natūralios buveinės, kitos saugotinos gamtinės ar kultūros paveldo vertybės

„Natura 2000“ teritorijos. Specialiuoju planu nustatytos šilumos tiekimo zonos nepatenka ir nesiriboja su Natura 2000 teritorijomis, todėl neigiamas poveikis nenumatomas.

„Gamtos paveldo objektai“. Į specialiuoju planu nustatytas šilumos tiekimo zonas, gamtos paveldo objektai nepatenka ir su jais nesiriboja, todėl neigiamas poveikis nenumatomas

3.2.3. Ar plano įgyvendinimas gali sąlygoti teritorijos aplinkos kokybės normų viršijimą

Specialiojo plano rengėjų nuomone, esamo biokuro katilo keitimas į naują biokuro katilą, šildymo zonų ir būdų reglamentavimas, esamų tinklų atnaujinimas (apie 0,86 km), nedarys neigiamos įtakos kultūros paveldo objektų ir gamtinių išteklių išsaugojimui, nes saugomoms teritorijoms ir kultūros paveldo vertybėms lieka galioti specialiosios naudojimo sąlygos ir jų apsaugos reglamentai.

Specialiojo plano įgyvendinimas nesąlygos teritorijos aplinkos kokybės pablogėjimo ir kokybės normų viršijimo. Vadovaujantis specialiojo plano sprendiniais bus mažinama oro, požeminio vandens ir grunto tarša. T.y. specialiojo plano sprendinių įgyvendinimas nesąlygos teritorijos aplinkos kokybės pablogėjimo ir kokybės normų viršijimo. Įgyvendinus specialiojo

plano sprendinius, sumažės galimų avarių tikimybė, sumažės nuostoliai tinkluose, atnaujinus biokuro katilą bus efektyvinamas šilumos tiekimas ir skatinamas atsinaujinančių išteklių naudojimas.

3.2.4. Ar teritorija yra jautri ir (arba) vertinga aplinkos apsaugos požiūriu

Specialiuoju planu analizuojamoje teritorijose yra jautrių aplinkos požiūriu teritorijų – saugomos teritorijos, kultūros paveldo vertybės, paviršinio vandens telkiniai. Specialiojo plano sprendiniai nedarys neigiamos įtakos aplinkai, o tik pagerins aplinkosauginių reikalavimų įgyvendinimą (tinklų atnaujinimas sąlygos mažesnius šilumos nuostolius kas sumažins šilumos poreikį ir sąlygos mažesnę aplinkos taršą. Naujo biokuro katilo įrengimas efektyvins šilumos gamybą ir skatins atsinaujinančių išteklių panaudojimą).

Tikslinant specialiojo plano sprendinius, t.y. rengiant techninius projektus turės būti vadovaujama teisės aktais, kurie reglamentuoja jautrių teritorijų apsaugą. Nekilnojamojo kultūros vertybių teritorijose ir apsaugos zonose numatomų atlikti žemės ir statybos darbų projektai turi būti suderinti su aplinkos apsauga ir kultūros paveldo apsauga bei priežiūrą vykdančiomis institucijomis.

4. INFORMACIJA APIE PLANO ĮGYVENDINIMO PASEKMIŲ APLINKAI REIŠMINGUMĄ

Informacija pateikiama, užpildant Planų ir programos atrankos dėl strateginio pasekmių aplinkai vertinimo Tvarkos aprašo 3 priede pateiktą lentelę.

Lentelėje panaudoti šie sutartiniai ženklai (pagal Planų ir programos atrankos dėl strateginio pasekmių aplinkai vertinimo tvarkos aprašo reikalavimus):

¹ Plano sprendiniai suskirstyti į grupes atsižvelgiant į Planų ir programos atrankos dėl strateginio pasekmių aplinkai vertinimo tvarkos aprašo reikalavimus.

² + tikėtinos reikšmingos teigiamos pasekmės.

- tikėtinos reikšmingos neigiamos pasekmės.

+ / - tikėtinos tiek teigiamos, tiek neigiamos pasekmės.

0 nenumatoma nei teigiamų, nei neigiamų reikšmingų pasekmių.

? nepakanka informacijos.

**PLANO ĮGYVENDINIMO PASEKMIŲ
 APLINKAI REIKŠMINGUMAS**

Aplinkos komponentai	Plano sprendiniai			Motyvai, pastabos
	Centralizuota šilumos tiekimo zona	Konkurenci nė šilumos tiekimo zona	Decentralizuota šilumos tiekimo zona	
	Plano sprendinių įgyvendinimo pasekmių aplinkai reikšmingumas			
Paviršinis vanduo	0	0	0	Plano sprendiniai nesąlygos paviršinio vandens kokybės pablogėjimo. Numatoma tinklų rekonstrukcija nepatenka į vandens telkinių apsaugos zonas ir pakrančių apsaugos juostas.
Požeminis vanduo	+	0	0	Įgyvendinus plano sprendinius, sumažės avarijų tikimybė, sumažės nuostoliai tinkluose, todėl požeminio vandens kokybė nepakis arba pagerės.
Aplinkos oras	+	+	0	Įgyvendinus plano sprendinius, sumažės oro tarša dėl numatomo naujo biokuro katilo įrengimo bei susidėvėjusių trasų atnaujinimo. Šilumos tiekimo trasų atnaujinimas padės sumažinti šilumos nuotolius, kas sąlygos mažesnę pagaminimas šilumos kiekį. Specialiojo plano sprendiniai prisidės prie aplinkos kokybės gerinimo.
Klimato veiksniai	+	0	0	Plano sprendiniai prisidės prie klimato kaitos mažinimo. Centralizuotai šildant gyvenamąsias teritorijas sumažės šiltnamio efektą sukeliančių teršalų išmetimai, kadangi katilinėse įrengiami oro valymo įrenginiai, kurių dėka valomas išmetamas oras į atmosferą.
Dirvožemis	+	+	0	Įgyvendinus plano sprendinius, sumažės avarijų tikimybė, sumažės nuostoliai tinkluose, todėl dirvožemio kokybė nepakis arba pagerės.
Natūralios buveinės ir biologinė įvairovė (įsk. Pasekmes gyvūnijai ir augalijai)	0	0	0	Plano sprendinių įgyvendinimas dėl savo pobūdžio ir masto nesukels reikšmingų pasekmių natūralioms buveinėms ir biologinei įvairovei, nes sprendiniai formuojami siekiant išsaugoti ir puoselėti gamtinę aplinką.
Kraštovaizdis	0		0	Plano sprendinių įgyvendinimas

Biržų rajono savivaldybės šilumos ūkio specialiojo plano keitimas (atnaujinimas)
 Strateginis pasekmių aplinkai vertinimo atrankos dokumentas

		0		nedarys poveikio kraštovaizdžiui, nesukels neigiamų pasekmių. Naujos katilinės specialiuoju planu nenumatomos.
Kultūros paveldas	0	0	0	Plano sprendinių įgyvendinimas nedarys reikšmingo poveikio kultūros paveldui, nesukels neigiamų pasekmių.
Materialiniai antropogeniniai išteklių	+	+	0	Plano sprendiniai prisidės prie sukurtų žmoniškųjų išteklių plėtojimo ir vystymo. Šilumos tinklų atnaujinimas didins teritorijos ekonominę vertę (teritorija su išplėtotą ir sutvarkytą infrastruktūra tampa vertingesnė bei patrauklesnė).
Neatsinaujinantys ir atsinaujinantys gamtos išteklių	+	+	+	Plano sprendinių įgyvendinimas sukels tik teigiamas pasekmes aplinkai, nes sprendiniai skirti gamtos išteklių puoselėjimui ir išsaugojimui, šilumos tiekimas susijęs su atsinaujinančių ir ekologiškai švarių kuro rūšių panaudojimu.
Žmonių sveikata	+	+	0	Plano sprendiniai sąlygos teigiamas pasekmes žmonių sveikatai, nes dauguma plano sprendinių skirti taršos ir nuostolių sumažinimui.
Žmonių gerovė	+	+	0	Plano sprendiniai tiesiogiai skirti žmonių patogumui ir gerovės užtikrinimui. Sprendiniai skirti šilumos tiekimo patikimumui užtikrinti, šiluma aprūpinti.
Žmonių saugumas	+	+	0	Įgyvendinus plano sprendinius, sumažės avarijų tikimybė, plano sprendiniais siekiama užtikrinti šilumos tiekimo patikimumą visuomenei svarbiems objektams (ligoninėms, darželiams ir kt.), todėl padidės žmonių saugumas šiuo požiūriu.
Aplinkos komponentų ir pasekmių jiems tarpusavio sąveika	0	0	0	Plano sprendiniai dėl savo pobūdžio ir masto nedarys reikšmingo poveikio aplinkos komponentų tarpusavio sąveikai.

5. KITA INFORMACIJA

5.1. Informacija apie priemones, numatytas neigiamų pasekmių aplinkai prevencijai vykdyti, pasekmėms sumažinti ar kompensuoti

Specialiojo plano rengėjų nuomone, tinkamas specialiojo plano sprendinių įgyvendinimas nesukels neigiamų pasekmių aplinkai, todėl jų sumažinimo ar kompensavimo priemonės nėra numatytos.

5.2. Informacija apie galimą visuomenės nepasitenkinimą planu

Manoma, kad visuomenės nuomonė bus teigiama, nes specialiuoju planu numatomas Biržų rajono šilumos ūkio sutvarkymas, kuris tiesiogiai skirtas žmonių gyvenimo kokybei gerinti. Šio plano sprendiniai neprieštarauja galiojantiems teritorijų planavimo dokumentams ir yra parengti pagal galiojantį Biržų rajono šilumos ūkio specialųjį planą, teritorijos vystymosi tendencijas.

Nemanoma, jog visuomenė reikštų nepasitenkinimą, nes specialiojo plano sprendiniai skirti žmonių gyvenimo kokybei užtikrinti, šilumos tiekimo patikimumui padidinti, poveikio aplinkai sumažinimui.

Apie rengiamą specialųjį planą visuomenė išsamiai informuota (seniūnijose, savivaldybės interneto svetainėje ir TPDRIS sistemoje) kaip tai numatyta teisės aktuose. Iki šiol nusiskundimų ar priekaištų dėl rengiamo specialiojo plano negauta.

6. PLANO RENGIMO ORGANIZATORIAUS PRELIMINARUS SPRENDIMAS, AR ŠIAM PLANUI TURĖS BŪTI ATLIEKAMAS STRATEGINIS PASEKMIŲ APLINKAI VERTINIMAS

Remiantis plano sprendinių įgyvendinimo pasekmių aplinkai reikšmingumo analizės rezultatais, plano rengimo organizatoriaus preliminarus sprendimas – „Biržų rajono savivaldybės šilumos ūkio specialiojo plano keitimas (atnaujinimas)“ strateginis pasekmių aplinkai vertinimas neturi būti atliekamas.

Originalas nebus siunčiamas



APLINKOS APSAUGOS AGENTŪRA

Biudžetinė įstaiga, A. Juozapavičiaus g. 9, LT-09311 Vilnius,
tel. 8 706 62 008, faks. 8 706 62 000, el.p. aaa@aaa.am.lt, <http://gama.lt>.
Duomenys kaupiami ir saugomi Juridinių asmenų registre, kodas 188784898

UAB „Atamis“
El. p. info@atamis.lt

2017-07-~~15~~
į 2017-07-13

Nr. (28.8)-A4-~~14669~~
Prašymą

**DĖL BIRŽŲ RAJONO SAVIVALDYBĖS ŠILUMOS ŪKIO SPECIALIOJO PLANO
KEITIMO (ATNAUJINIMO) STRATEGINIO PASEKMIŲ APLINKAI VERTINIMO
ATRANKOS DOKUMENTO**

Aplinkos apsaugos agentūra susipažino su Biržų rajono savivaldybės šilumos ūkio specialiojo plano keitimo (atnaujinimo) strateginio pasekmių aplinkai vertinimo atrankos dokumentu (toliau – SPAV atrankos dokumentas).

Pagal kompetenciją įvertinę SPAV atrankos dokumente pateiktą informaciją, manome, jog plano įgyvendinimas neturės reikšmingų neigiamų pasekmių aplinkai, todėl Biržų rajono savivaldybės šilumos ūkio specialiojo plano keitimui (atnaujinimui) strateginis pasekmių aplinkai vertinimas neprivalomas.

Direktorius įgaliota, Poveikio aplinkai vertinimo
departamento direktorė

Justina Černienė

Dalė Amšiejienė, tel. Nr.8 315 56734, el. p. dale.amsiejiene@aaa.am.lt



100 Atkurta
Lietuvai



**KULTŪROS PAVELDO DEPARTAMENTO
PRIE KULTŪROS MINISTERIJOS
PANEVĖŽIO SKYRIUS**

UAB „Atamis“
Žirmūnų g. 139-321,
LT-09120 Vilnius

2017-07-21 Nr. (9.38.-P)2P-351
| 2017-07-12 Nr. 929

**DĖL STRATEGINIO PASEKMIŲ APLINKAI VERTINIMO ATRANKOS
DOKUMENTO**

Kultūros paveldo departamento prie Kultūros ministerijos Panevėžio skyrius išnagrinėjo UAB „Atamis“ 2017 m. parengtą Biržų rajono savivaldybės šilumos ūkio specialiojo plano keitimo (atnaujinimo) strateginio pasekmių aplinkai vertinimo atrankos dokumentą.

Pritariame pateiktam strateginio pasekmių aplinkai vertinimo atrankos dokumentui ir teikiame išvadą, kad strateginis pasekmių aplinkai vertinimas neprivalomas.

Vyriausioji specialistė

Birutė Beresnevičienė

100 Atkurtai
Lietuvai

Originalas nebus siunčiamas

Biudžetinė įstaiga, Šnipiškių g. 3, LT-09309 Vilnius
Duomenys kaupiami ir saugomi Juridinių asmenų registre, kodas 188692688
Skyriaus duomenys: Laisvės a. 1, LT-35175 Panevėžys, tel. / faks. 8 45 581 780, el. paštas panevezys@kpd.lt



**NACIONALINIO VISUOMENĖS SVEIKATOS CENTRO
PRIE SVEIKATOS APSAUGOS MINISTERIJOS
PANEVĖŽIO DEPARTAMENTO
BIRŽŲ SKYRIUS**

Biudžetinė įstaiga, Kalvarijų g. 153, LT-08221 Vilnius.
Duomenys kaupiami ir saugomi Juridinių asmenų registre, kodas 291349070.
Departamento duomenys: Respublikos g. 13, LT-35185 Panevėžys.
Skyriaus duomenys: J. Basanavičiaus g. 16, LT-41152 Biržai, tel. / faks. (8 450) 32 590,
el. p. biržai@nvsc.lt

UAB „Atamis“
z.grabauskas@atamis.lt

2017-07-25 Nr. 2.5.21-338(17.5.3. 5.21)
[2017-07-12 Nr. 931

**DĖL BIRŽŲ RAJONO SAVIVALDYBĖS ŠILUMOS ŪKIO SPECIALIOJO PLANO
KEITIMO (ATNAUJINIMO) STRATEGINIO PASEKMIŲ APLINKAI VERTINIMO
ATRANKOS DOKUMENTO**

Informuojame, kad Nacionalinio visuomenės sveikatos centro prie Sveikatos apsaugos ministerijos Panevėžio departamento Biržų skyrius išnagrino Biržų rajono savivaldybės šilumos ūkio specialiojo plano keitimo (atnaujinimo) strateginio pasekmių aplinkai vertinimo atrankos dokumentą (Projektas Nr. AT-17T-1076) (toliau – SPAV) ir pritaria SPAV atrankos dokumento išvadai, kad SPAV neturi būti atliekamas, be pastabų ir pasiūlymų.

Panevėžio departamento direktoriaus pavaduotoja

Violeta Juozapavičienė

Originalas nebus siunčiamas

D. Čerkienė, tel./ faks. (8 450) 32 590, el. p. daiva.cerkiene@nvsc.lt





Originalas paštu
siunčiamas nebus

**VALSTYBINĖ SAUGOMŲ TERITORIJŲ TARNYBA
PRIE APLINKOS MINISTERIJOS**

Valstybės biudžetinė įstaiga, Antakalnio g. 26, LT-10312 Vilnius,
tel. (8 5) 272 3284, faks. (8 5) 272 2572, el. p. vstt@vstt.lt, <http://www.vstt.lt>,
Duomenys kaupiami ir saugomi Juridinių asmenų registre, kodas 188724381

UAB „Atamis“
Žirmūnų g. 139 – 321
LT-09120, Vilnius

2017-07-28
į 2017-07-12

Nr. (4)-V3-1108(7.23)
Nr. 932

Kopija
Biržų regioninio parko direkcijai

**DĖL BIRŽŲ RAJONO SAVIVALDYBĖS ŠILUMOS ŪKIO SPECIALIOJO PLANO
KEITIMO (ATNAUJINIMO) STRATEGINIO PASEKMIŲ APLINKAI VERTINIMO
ATRANKOS DOKUMENTO**

Valstybinė saugomų teritorijų tarnyba prie Aplinkos ministerijos pagal kompetenciją nacionalinių saugomų teritorijų ir jose saugomų gamtinių vertybių bei Europos ekologinio tinklo Natura 2000 teritorijų aspektu išnagrinėjo Jūsų pateiktą Biržų rajono savivaldybės šilumos ūkio specialiojo plano (toliau – Specialusis planas) keitimo (atnaujinimo) strateginio pasekmių aplinkai vertinimo atrankos dokumentą.

Specialiojo plano įgyvendinimas neturės reikšmingų neigiamų pasekmių saugomoms teritorijoms, biologinei įvairovei įgyvendinimas, natūralioms buveinėms ar kitoms gamtinėms vertybėms, todėl šiuo aspektu neprivaloma atlikti Specialiojo plano SPAV.

Taip pat atkreipiame dėmesį, kad Specialiojo plano sprendiniai turi neprieštarauti Biržų regioninio parko tvarkymo plano sprendiniams.

Direktoriaus pavaduotoja

Rūta Lapinskienė

A. Jasinavičiūtė, 8 659 93295, el. p. agne.jasinaviciute@vstt.lt